

# 國立臺灣師範大學 101 年度系所評鑑

地理學系(教師在職進修碩士學位班)

## 自我評鑑報告

聯絡人：李宜梅助教

聯絡電話：02-77341652

電子郵件：t24014@ntnu.edu.tw

系所主管：丘逸民教授

## 目 錄

	摘要	1
第一章	導論	2
	1.1 地理學系所之歷史沿革	2
	1.2 地理系所之組織運作	2
	1.3 自我評鑑過程	3
第二章	自我評鑑之結果	5
	第一節 項目一：目標、核心能力與課程設計	5
	(一)現況描述	5
	(二)特色	14
	(三)問題與困難	14
	(四)改善策略	15
	(五)項目一之總結	16
	第二節 項目二：教師教學與學習評量	17
	(一)現況描述	17
	(二)特色	28
	(三)問題與困難	28
	(四)改善策略	29
	(五)項目二之總結	29
	第三節 項目三：學生輔導與學習資源	30
	(一)現況描述	30
	(二)特色	35
	(三)問題與困難	35
	(四)改善策略	36
	(五)項目三之總結	36
	第四節 項目四：學術與專業表現	37
	(一)現況描述	37
	(二)特色	41
	(三)問題與困難	43
	(四)改善策略	43
	(五)項目四之總結	43
	第五節 項目五：畢業生表現與整體自我改善機制	45
	(一)現況描述	45
	(二)特色	57
	(三)問題與困難	58

	(四)改善策略	58
	(五)項目五之總結	59
第三章	總結	60

## 圖 目錄

圖 1-1	本系組織運作圖	3
圖 2-1-1	理論與實務兼顧的四大學群課程架構圖	11
圖 2-1-2	教師在職進修碩士學位班的課程地圖	13
圖 2-5-1	本系（管理循環 PDCA）的系務運作流程	55
圖 2-5-2	台師大地理系品質保證 PDCA 的課程規畫流程	56

## 表 目錄

表 2-1-1	系務發展現況分析表	5
表 2-1-2	台師大地理系發展願景	7
表 2-1-3	地理系教師在職進修碩士學位班教育目標與核心能力 指標	9
表 2-2-1	本系教師在職進修碩士學位班近 3 年開授所有課程的 教學方法統計	19
表 2-2-2	本系教師在職進修碩士學位班近 3 年開授課程的教學 方法調查表範例	19
表 2-2-3	本系近 3 年教師課程學習評量調查表範例	22
表 2-2-4	本系近 3 年教師在職進修碩士學位班所有課程的學生 學習評量調查統計	23
表 2-2-5	國立臺灣師範大學地理學系學位論文口試評量表	25
表 2-3-1	近 3 年教師在職進修碩士學位班的輔導概況說明	31
表 2-4-1	近 3 年計劃或研究結合課程之學生增能訓練表	38
表 2-4-2	近 3 年教師在職進修碩士學位班學術研討會的論文宣 讀表現	39
表 2-4-3	近 3 年教師在職進修碩士學位班獲獎情形	40
表 2-5-1	課程面的學習評量之檢核項目	46
表 2-5-2	學習成效評估彙整表	46
表 2-5-3	系所學習評量之檢核項目	46
表 2-5-4	100 年度僱用國立臺灣師範大學地理學系教師在職進 修碩士班畢業生滿意度調查	48

## 附件 目錄(光碟)

附件 2-1-1	100 學年度第 1 學期第 1 次系務發展委員會議	1
附件 2-1-2	「以學生專業能力為基礎之課程結構改進計畫」本系	2

	課程架構審查資料	
附件 2-1-3	95 學年度第 1 學期第 1 次系務會議紀錄	3
附件 2-1-4	95 年第一週期系所評鑑的評鑑報告	5
附件 2-1-5	98 年學年度第 1 學期第 2 次系務會議紀錄	9
附件 2-1-6	國立臺灣師範大學地理系所課程委員會設置要點	11
附件 2-1-7	教師在職進修碩士學位班必選修課程表	12
附件 2-1-8	本校基本素養與本系教育目標及核心能力	15
附件 2-2-1	本系專兼任教師的學術專長與任教科目	16
附件 2-2-2	本系近 5 學年度專任人員流動狀況表	19
附件 2-2-3	本系近 5 學年度新聘與離職（退休）教師狀況	20
附件 2-2-4	本系課程大綱範例	21
附件 2-2-5	本系近 3 年教師在職進修碩士學位的學習評量設計調查	23
附件 2-2-6	地形學書面報告評量尺規(Rubrics)	40
附件 2-2-7	本系教師參加本校教發中心舉辦活動情形	41
附件 2-2-8	本系暑碩班課程意見回饋調查表	42
附件 2-2-9	本系「教師評鑑辦法」之評鑑項目及計分標準表（副教授及教授）	43
附件 2-2-10	本系「教師評鑑辦法」之評鑑項目及計分標準表（講師及助理教授）	44
附件 2-3-1	行政人員的工作職掌	45
附件 2-3-2	100 年軟硬體設備及經常門預算	47
附件 2-3-3	專業教室及辦公室軟硬體設備	48
附件 2-3-4	專業教室等設備或空間之使用紀錄	50
附件 2-3-5	本系實驗室均訂定管理辦法	51
附件 2-3-6	本系近 3 年台灣地理學術研討會的主題	61
附件 2-3-7	本系近 3 年本系主辦或承辦的地理科競賽類活動	62
附件 2-3-8	本系近 3 年師資培育課程教師主講之地理教育增能研習班	63
附件 2-3-9	校外租賃服務一覽表	65
附件 2-4-1	本系教師近 3 年的專業服務彙錄	66
附件 2-4-2	本系教師近 3 年發表於學術期刊的論文彙錄	83
附件 2-4-3	本系教師近 3 年出刊的學術性專書彙錄	91
附件 2-4-4	本系教師近 3 年專題研究彙錄	93
附件 2-4-5	本系教師近 3 年教師參與科技競賽與學術榮耀	99

附件 2-4-6	本系教師近 3 年出席國內與國際學術活動	100
附件 2-4-7	本系近 3 年邀請國外地理學學者來系訪問研究	107
附件 2-4-8	本系教師參與地理教育國際合作研究計畫	109
附件 2-4-9	本系近 3 年研究計畫聘用本系教師在職進修碩士學位班同學情形	110
附件 2-4-10	學生經由教師研究計畫與教學計畫增能學習概況	111
附件 2-4-11	教師在職進修碩士學位班在學名單	118
附件 2-4-12	本系近 3 年教師在職進修碩士學位班畢業論文	120
附件 2-5-1	國立台灣師範大學地理學系系友問卷調查	121
附件 2-5-2	96 學年度第一學期第一次臨時系務會議紀錄	123
附件 2-5-3	95 學年度第一學期地理系期末系務會議會議紀錄	124
附件 2-5-4	96 學年度第一學期第一次系務會議紀錄	126
附件 2-5-5	96 學年度第 1 學期第 2 次課程研究委員會會議紀錄	129
附件 2-5-6	96 學年度第二學期第四次會議會議紀錄	131
附件 2-5-7	98 學年度第二學期第五次會議會議紀錄	133
附件 2-5-8	99 學年度第一學期臨時系務會議紀錄	135
附件 2-5-9	99 學年度第 1 學期第 1 次系務會議紀錄	136
附件 2-5-10	近 3 年本系教師發表論文或專書獲獎名單	138
附件 2-5-11	100 學年度第 1 學期第 1 次臨時系務會議紀錄	140
附件 2-5-12	100 學年度第 1 學期第 2 次系務發展委員會紀錄	142
附件 2-5-13	100 年學年度第 2 次臨時系務會議紀錄	144
附件 2-5-14	100 學年度第 1 學期第二次系務會議紀錄	145

#### 附錄 目錄(光碟)

附錄 1	本系教師在職進修碩士學位班課程設計與核心能力課程對應 (以部分課程為例)
附錄 2	本系教師在職進修碩士學位班課程大綱
附錄 3	本系教師在職進修碩士學位班課程面學習評量的檢核表
附錄 4	本系教師在職進修碩士學位班學習成效評估彙整表

## 摘要

本系的系所評鑑是根據管理循環 PDCA 的品質保證管理策略來進行自評，分項的自評工作結果摘述如下：

- 1.目標、核心能力與課程設計：**據 SWOT 分析擬訂本系願景與發展定位，確立教育目標與核心能力，據以訂定課程架構為自然、人文、區域、地理學方法與應用四個學群，及職能導向的師資培育課程、環境監測與防災學程、區域與觀光規劃學程、空間資訊學程，及建置不同班制及各學程的課程地圖。各效標間在本系均環環相扣，相互參照下來擬議的。
- 2.教師教學與學習評量：**教師教學方面，本系師資遴聘是按照課程架構的需求，符合課程教學需要；教師均能運用多元教學與多元評量來實施教學；校方設立教育發展中心來協助本系教師提昇教學知能，並輔導教學不力教師改進教學。
- 3.學生輔導與學習資源：**本系有運用教學預警機制，來確保學生的學習成果，並利用導師及師生晤談時間，溝通學生學習困難所在；本系所提供的課外延伸學習甚為豐富，包括企業參訪與實習、輔導系學會進行多種知能活動，多樣化的國際學術活動機會的提供，及台灣地理學術研討會，地理教育工作坊、專題演講、業界演講等，應可促進學生的學習能達成核心能力。
- 4.學術與專業表現：**學術能力方面，本系教師完成的論文與研究計畫質量俱佳，並能將研究與課程教學結合，提供學生研究助理的工作，能促進學生的生涯發展與學術研究能力；師生均經常出席國內外研討會宣讀論文，能廣泛與各界學術交流。
- 5.畢業生表現與整體自我改善機制：**本系結合學校提出調查問卷，並能據問卷結果發現問題，對系務與課程提出改善方案；採用課程面與系所面的學習品質保證檢核表來檢討教學與學習成果。第一週期系所評鑑報告的建議與意見，已透過多年的系務運作加以落實改革。第二週期系所評鑑的各項效標列為本系改革的指標，現已落實推動中。針對檢核結果本系新設「課程改進諮詢委員會」及「國際交流推動小組」，在系務組織上再予強化，補強自我改善機制不足之處。

## 第一章 導論

### 1.1 地理學系所之歷史沿革

本校前身臺灣省立師範學院於民國三十五年六月五日成立時，即設置史地學系。五十一年史地學系擴成歷史與地理兩學系，五十六年七月一日本校改制為國立臺灣師範大學，地理學系仍隸屬文學院。本系於民國五十九年八月成立碩士班，七十七年八月獲准成立博士班。地理學系之下，設有學士班、碩士班、博士班，結構完備，充分發揮本系的師資與設備應有之功能。

本系的發展早期以培養中學地理師資為主，近年因應社會發展之需求，本系除了培養地理學研究專門人才，培育中學地理師資，亦訓練環境監測與防災、國土規劃、GIS 設計與應用、觀光遊憩理論與實務專業人才，九十四年成立「環境監測與防災學分學程」、九十七年成立「區域與觀光規劃學分學程」和「空間資訊學分學程」。

為配合各級政府教育政策的需求，本系也開設各種進修課程，如民國八十八年成立教師在職進修碩士學位班及其他各類不定期舉辦的短期進修班等，提供中學老師進修的機會，對中學之地理教育有莫大之貢獻。

### 1.2 地理系所之組織運作

本系組織的最高機制是「系務會議」，每學年最少召開四次，但因應重大事項可召開臨時會議。系務會議議決所有本系公領域事務，包括本系教師人事事宜、本系學術研究事宜、本系教學事宜、本系學生事宜以及本系對外關係。

在綜理系務的系務會議外，本系有教師評審委員會（簡稱「教評會」），由專任教授及依比例選出之副教授組成，獨立運作，職司本系教師的學術和教學評鑑、新聘教師和職員的聘用、兼任教師的續聘等等重大人事任務。有關新聘教師的遴聘，是由系務會議全體出席同仁討論、議決應新聘哪個領域、甚或哪種課程的教師，決定專業方向後，就交由「教評會」來獨立運作進行遴聘。

系務會議下設七種委員會，由全體教師擔任之（見圖 1-1），委員會均必須在系務會議中進行工作報告。本系的學術、課程、預算、



招生、出版、國際交流等方面的運作狀況，得以在這 8 個委員會的監督下進行，同時也得以隨時加以改進。

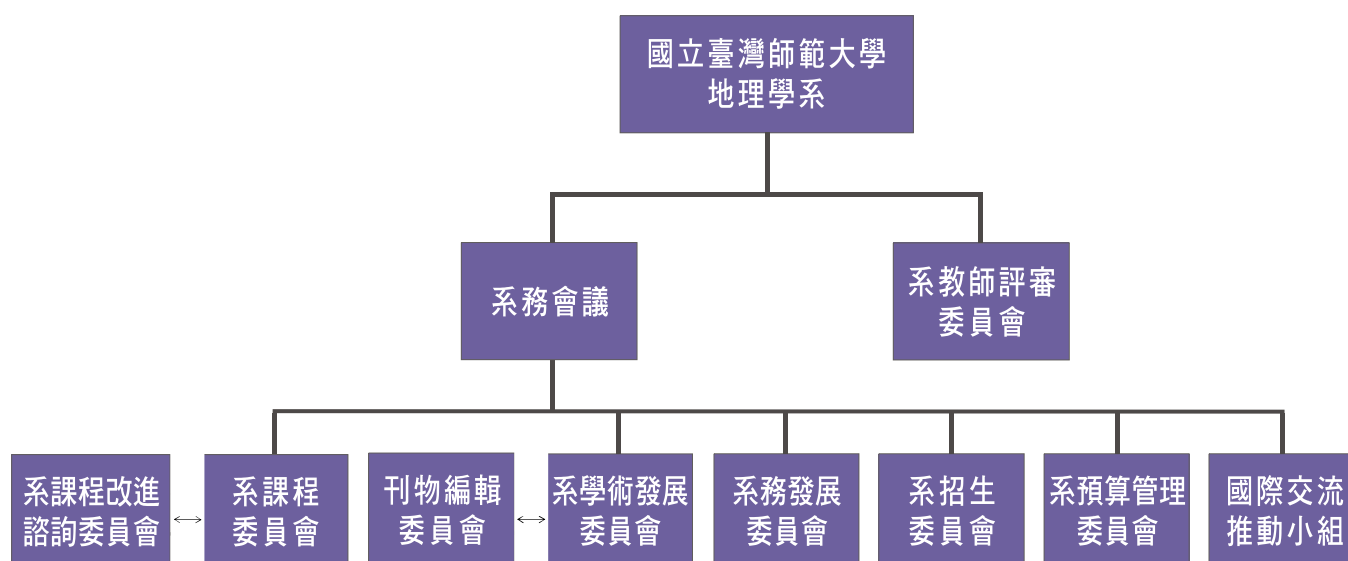


圖 1-1 本系組織架構圖

### 1.3 自我評鑑過程

自 100 年 4 月 22 日參加系所評鑑說明會開始，在「管理循環」PCDA 的自我檢核工作流程下，本系即展開自評工作：

- 一、前置作業階段：系內舉辦師生座談會及系所會議推動自評工作，參加學校舉辦評鑑系列工作坊及會議。並由行政團隊進行系所評鑑前置作業及完成評鑑基本資料表。
  
- 二、自我評鑑階段：文學院為統籌指導單位，成立系所評鑑指導委員會，主要負責：(1)選擇各工作小組負責人、(2)成立工作小組、(3)提出工作小組工作分配一覽表、(4)提供或安排小組所需的訓練、(5)確定工作小組自我評鑑過程中所需的資源、(6)提供工作小組間溝通之協調、提出計畫。在 7-8 月自評前置作業階段，指導委員會整理出第二週期系所評鑑各項效標中，本系過去未完全落實者，於 9 月初特召開第一次臨時系務會議，將這些效標分別成案討論，議決交由系務發展委員會及課程委員會深入討論，委員會對各效標如何落實執行的結論，於 11 月召開第二次臨時系

務會議通過，作為第二週期系所自評的法制依據。在進行校外委員實地訪評前，工作小組就所提出的評鑑結果草稿，對系所師生舉辦系所會議及說明會。101年2月繳交自我評鑑報告予高教評鑑中心，將於101年3月進行校外委員自我評鑑實地訪視作業，並依據校外委員建議提出修正和檢討報告。

## 第二章 自我評鑑之結果

### 第一節 項目一：目標、核心能力與課程設計

#### (一) 現況描述

#### 2-1-1-1 分析本系優勢、劣勢、轉機與危機，找出系所自我定位的作法

##### 一、分析本系內部與外部因素的優勢與劣勢及面臨的機會與威脅

本系的組織架構中已常設有系務發展委員會，負責研擬本系長期發展方向及協調、解決各項爭議。歷次系務發展委員會就本系優勢、劣勢、機會與威脅的討論，整理結果所進行的 SWOT 分析見表 2-1-1【附件 2-1-1】，是據以擬訂本系行動策略，確立系所發展方向的依據。

表 2-1-1 系務發展現況分析表

優勢 (S)	劣勢 (W)
一、在國內地理學界歷史最悠久、系所規模最大，教師組合完整多元，利於系所發展為教學與研究並重的綜合型系所，現積極朝專業應用發展，提供學生多元學習的機會。	一、本系乃隸屬文學院，對於在爭取自然領域與專業應用學程之教學與研究補助處於較不利的位置。
二、本系在高等教育和中等學校地理科師資培育具領導地位，系友在教育領域表現傑出，甚多大學相關科系的教師出身本系。	二、部分教師成員長期處於師培的教育環境，與業界少有連繫，取得業界現況資訊較為隔閡，轉介學生投身業界的能力遜於其他綜合型大學的相關系所。
三、自然、人文、區域、技術、應用均衡發展，師資與課程架構完整，且跨領域整合能力佳。	三、多數課程是基礎理論學科，與實務結合課程有所不足，不易直接滿足產業需求。
四、近年遴聘師資多朝專業理論與實務並重發展，使系所研究與教學更加寬廣與深化。	四、本系從師培與理論研究至專業發展的轉型過程中資源分散，亟待整合。
五、本系同學多為高中社會組資優學生，人文素養佳，政府近年重視教育產業、文創產業與服務業的發展，具這方面發展潛力。	五、本系隸屬文學院，學生來源多為高中「社會組」同學，數理根基較弱，影響到本系專業課程的多元化發展和多元化的教學。
六、本系在空間資訊領域的軟體設備最為完備，且設有衛星影像加值處理分送中心，提供優質教學環境。	六、空間資訊軟硬體需週期性更新維護，形成長期的經費負擔。

機會 (O)	威脅 (T)
<p>一、九年一貫社會科與高中地理科課程改革創新，中等學校教師在職進修需求大。</p> <p>二、社會逐漸認知現代公民應同時兼具科學知識與史地素養。</p> <p>三、隨著社會追求永續發展、建立優質安全的生活環境，擁有宏觀、跨領域環境知識與技術的地理人才漸受到業界重視。</p> <p>四、符合地域特性的區域與都市規劃，有助國家的社經建設與產業發展，地理學整合區域的自然與人文的宏觀知能，漸為規劃界所認識。</p> <p>五、全球化和在地化的跨領域議題適合地理學領域切入。</p> <p>六、空間資訊業蓬勃發展，亟需人才，業界樂於與本系進行產學合作</p>	<p>一、少子化趨勢大幅減少中等學校教師需求，本系畢業生失去傳統就業優勢。</p> <p>二、教育部核減本校各系師培生名額至僅佔全系 40%，約 60%同學無法接受師培訓練，須投入非教育產業與其他綜合型大學競爭就業機會。</p> <p>三、社會對本系的刻板印象依舊停留在只有中等學校地理科師資的培育，本系爭取非教育方面的產學合作研究和經費較處弱勢。</p> <p>四、尚未累積足夠的人才培育能量，學生畢業後的競爭力與區域規劃界相較，現階段仍有待努力。</p> <p>五、區域學門與環境學門等相關科系，在教學與研究上大量採用空間觀點和方法，與地理學學科領域形成競爭。</p>

## 二、依據 SWOT 分析，擬訂本系的發展定位

透過 SWOT 分析可知，本系過去在中等學校地理科師資培育方面具領導地位，然為因應多元師資培育方案實施，本系的課程結構與學生學習由原來專注於地理學術研究人才的培養與中學地理師資的培育，往後必須兼及職場導向，發展專業性質的課程與訓練，因此系所發展方向與願景均應隨之調整。本系在 97-98 年配合校方「以學生專業能力為基礎之課程結構改進計畫」所提交的本系課程架構審查資料的第一項目，已就系所目標、發展方向與願景，提出初步構想，請見【附件 2-1-2】，其後在本系課程委員會、系務發展委員會及系務會議等均多少有所討論。以 STP 策略分析所建構的本系發展願景歸結如表 2-1-2、【附件 2-1-1】

表 2-1-2 台師大地理系發展願景

區 隔 possible segmentations	目 標 target options	定 位 taking positions
<p>1. 與同儕系所及標竿系所比較，本系師資人文、自然、地理空間技術、環境、區域、地理教育等領域兼備，能提供學生多元化學習的機會。</p> <p>2. 有別於同儕系所，本系課程規劃與師資延攬配合環境監測、區域規劃、空間資訊三個專門學程的發展，與標竿系所課程結構相仿。</p> <p>3. 透過教師的教學與研究活動，提供學生國際觀與全球化視野的學習機會方面，略遜於標竿系所。</p> <p>4. 與標竿系所比較，本系具優良的地理科師資培育傳統。</p> <p>5. 與其他環境與區域學科相比，本系常與紮根於特定空間區域的團隊研究，能關照各個不同學科觀點，利於系統性的整合。</p>	<p>1. 低年級學生為基礎的多元性學習，高年級學生為進階的整合性學習與研究。</p> <p>2. 培養國土資源規畫與管理的重要人才。</p> <p>3. 建構國際化交流學習的平台。</p> <p>4. 建構由大學部到研究所的地理教育的教學與研究。</p> <p>5. 養成學生案例性、區域性的研究習慣，培養分析環境與區域問題及解決問題的能力。</p>	<p>1. 本系朝向研究與教學型的綜合性系所發展，讓學生能獲得既專業化又具整合性的學習。</p> <p>2. 本系能發展為配合就業市場需求的變化，動態課程規劃的系所。</p> <p>3. 本系發展為養成分析國際區域問題、具備國際思維與評價的學生的系所。</p> <p>4. 國內和東亞的地理教育的教學與研究的頂尖系所。</p> <p>5. 以地域為基礎的區域規畫和環境監測研究的系所。</p>

根據本系發展願景，95 學年度第一學期第 1 次系務會議決議 (960621) 【附件 2-1-3】，將本系課程架構調整為四大學群 (自然地理、人文地理、區域地理、地理方法與地理教育)，並設立環境監測與規劃中心、區域研究中心、地理資訊研究中心(下設福爾摩沙衛星二號影象應用推廣中心)、地理教育研究中心等研究群，以推動本系的專業化發展。

民 95 年第一週期系所評鑑的評鑑報告，評鑑委員對本系未來發展的建議為：「宜加強學程設計，提供學生能選擇的紮實學程等。必要時，宜請相關系所合作開設共同學程，如地理資訊系統學程、觀光

旅遊學程、國土規劃學程、防災學程等，……，充實學程設計應能提高學生的滿意度，而學程設計如能配合高考職系的考量，應有助於爭取報考國家考試、參與公職之機會」【附件 2-1-4】，本系同仁甚為認同評鑑委員的卓見，乃在原學群、中心的發展基礎上，在同年（95 年）即規劃設計「環境監測與防災」學分學程，97 年規劃設計「區域與觀光規劃」學分學程與「空間資訊」學分學程，聯同已厚植基礎的地理師資培育課程及地理本科基礎理論與技術課程，構成本系發展的主軸。

## 2-1-1-2 本系教育目標與學生核心能力的訂定

### 一、本系訂定教育目標與學生核心能力的過程

本系依據 SWOT 分析訂出系所自我定位，並依循校院發展方向，據此擬定系務發展計畫以落實本系的願景與使命。97-98 年度本校執行「以學生專業能力為基礎之課程結構改進計畫」，本系配合推動擬訂系所學生專業能力指標並修訂課程架構，經 97 學年度第二學期第 1 次課程委員會(980302)討論，提出草案，並於 98 年學年度第一學期第 2 次系務會議(990113)通過【附件 2-1-5】。99 年 9 月本校 99-103 年的校務發展計畫，要求各系所針對系所能力指標，與校院級之能力指標進行檢核與對應，並提出各系的教育目標及學生畢業時所應具備的核心能力。本系在 99 學年度第一學期第 1 次系務發展委員會(990913)提案討論，參考本校、文學院學生基本素養與核心能力，初步擬訂本系教育目標暨學生核心能力指標草案，送 99 年學年度第二學期臨時系務會議(990920)修訂通過<sup>1</sup>。

### 二、本系教師在職進修碩士學位班的教育目標與學生核心能力

#### 1. 本系教師在職進修碩士學位班的教育目標與其內涵

本班的教育目標為：「培養地理學研究專門人才，培育中學地理師資」。

本系訂定的教育目標，是兼顧理論與專業實務，首先強調地理本

---

<sup>1</sup>第一週期系所評鑑報告所提有關本系發展目標與特色部分，第一個建議即為：「教學目標與特色，應根據校務轉型計畫，規劃符應社會需求的發展領域」。

科基礎知識的訓練，冀學生能從地理學的人地關係、空間、區域的觀點，統整自然、人文、區域地理及地理技術，架構起地理教育所需基礎性和進階性課程。

## 2. 本班學生的核心能力及其內涵

本系教師在職進修碩士學位班畢業生在接受本系完整的訓練後，所應具備的核心能力列如表 2-1-3。

表 2-1-3 地理系教師在職進修碩士學位班教育目標與核心能力指標

層面	核心能力指標
1. 知識與認知	1-1 瞭解地理學的專業知識與內涵
	1-2 能整合運用地理學研究所需之知識與技能
	1-3 具備獨立從事地理學專題研究的能力
2. 職能導向	2-1 具備地理學的內涵與技能、應用於實務研究、規劃與管理能力
	2-2 具備中等學校地理教法設計、實施與評鑑的能力
	2-3 具備中等學校地理教材收集、分析與研發的能力
3. 個人特質	3-1 具備自我發展的能力，以適應未來資訊化、全球化、多元化的社會環境
	3-2 能持續性參與研習及進修，以增進終身學習及生涯發展的能力
	3-3 具備人文及科技素養，以思考、判斷、創造能力解決問題
4. 價值與倫理	4-1 能自我實踐科學研究的精神
	4-2 具備多元溝通與團隊合作的工作態度
	4-3 具備環境正義、環境倫理與實現永續發展的價值觀

本系教師在職進修碩士學位班畢業生所應具備的核心能力，共概分為四個層次。除了地理本科及所選定的專業領域的相關知能外，在本校「秉持校訓誠正勤樸為核心價值，以孕育為師為範、培養專業人才」的整體教育目標下，本班還重視培養學生與生涯發展及職場適應攸關的工作倫理與價值觀，以及能不斷自我發展及跨領域視野的個人特質。

## 3. 本系師生對教育目標與核心能力的認同程度

本系教育目標與學生核心能力指標的訂定，並非本系少數參與下草草議定。在 97 年度本校推動「以學生專業能力為基礎之課程架構

改進計畫」，本系在 97 學年度第二學期第 1 次課程委員會(980302)配合擬訂本系學生專業能力指標，並經 98 年學年度第一學期第 2 次系務會議(990113)通過在案【附件 2-1-5】；在 99 年本校復推動 99-103 年校務發展計畫，函令各系所檢討、修訂學生核心能力指標，本系以上述「學生專業能力指標」為藍本，經 98 年學年度第一學期第 1 次系務發展委員會(990913)擬訂，並經 98 年學年度第一學期臨時系務會議(990920)通過修訂案。因此本系教育目標與學生核心能力指標，是全系同仁參與，經系所相關會議詳細研擬後的共識，本系教師對此應有高度的認同。

為促進同學們對本系教育目標與學生核心能力的瞭解，本系在系網頁的簡介中明列條目加以介紹，並在本系教學碩士班座談會、系主任談話等集會加以宣導，相信本系教學碩士班學生對本系教育目標及核心能力，應已有相當的瞭解。

### 2-1-1-3 本系課程規劃與設計

#### 一、本系課程規劃與設計的機制

本系早在 82 年 2 月系務會議，就通過成立系課程研究委員會【附件 2-1-6】，此後舉凡大至課程架構的改革，以至新課程的提出、原課程的修訂，甚至課程大綱的核定等，均提交課程研究委員會研擬，取得共識後，再提交系務會議審議通過。為確保課程規劃契合本系所教育目標，達成學生的核心能力，每學年各學程均會召集會議，檢討現行課程實施情況，討論下年度的課程安排，並將議決結果提報系課程研究委員會，系課程研究委員會會將各學程的開課計劃，與學士班的地理基礎課程及研究所課程的開課計劃併同研擬。

系務會議通過的系所課程案，會提報文學院課程委員會審議通過，文學院再彙整提報校課程委員會審議，通過後提報本校教務會議核定。

本系的課程設計，是兼顧理論與實務，從地理學的空間、人地、區域、地球科學的四大傳統出發，涵蓋自然、人文、區域、地理方法與應用四個面向來規劃(請見圖 2-1-1)。





圖 2-1-1 理論與實務兼顧的四大學群課程架構圖

## 二、本系教師在職進修碩士學位的課程架構

本系課程架構，是配合校務推動<sup>2</sup>，訂定本系教育目標與學生核心能力來進行結構調整，並因應第一週期系所評鑑報告有關本系課程調整的建議，自 96 年起逐年調整而成。

本系教師在職進修碩士學位的課程設計，一年級主要是研討各種重要地理學理論和方法，開設「地理學研究法」、「質性研究方法」、「地理統計」等課程，二年級則應每期同學們的需求，開設各種專業的進階課程，除外還特別強調專題研究和論文寫作。

本教師在職進修碩士學位的課程架構甚為完整，基礎課程及進階課程均儘量開設，按學科的性質大致可分為自然、人文、區域、及地理方法與應用等四大學群，各學群間協同並行發展。

就自然地理學群的課程設計來說，因近年來不少地理學者一再強調地理學各領域應該要積極整合，因此除開授地形、氣候、水文、生物等基礎課程外，還規劃設計探究「環境影響評估」、「環境保育」、「災害防治」等環境議題的基礎和進階課程，並和不同分科同仁合作，展現地理學能夠關照全局的優勢。

就人文地理學學群的課程設計來說，本班的發展方向分述如下：

<sup>2</sup> 97 年本校推動「以學生專業能力為基礎之課程結構改進計畫」，本系配合訂定系所學生專業能力，並據以修訂課程架構；99 年本校復推動 99-103 年校務發展計畫，函令各系所檢討、修訂學生核心能力指標。

人口與文化地理著重原住民、國際化人口移入的調適、人本主義之識覺與行為、鄉土。經濟、社會地理則著重全球化、農漁業、社區總營造、WTO 對台灣及中國大陸之衝擊、兩岸關係。交通及聚落地理著重城市、鄉村等社區之規劃及參與教育、城鄉永續發展之經營。其他方面尚有歷史地理、宗教地理、地理思想及哲學基礎探索之研究。以此發展方向為前提，基礎與進階課程朝跨學群及科技整合的方向設計。

長期以來，區域地理學群一直是台灣地理教育中的一個重要環節，既被用以養成學生的愛國情操，培育世界眼光，也被當作檢驗各種地理理論和環境倫理的案例。因此本班作為地理教學的系所，課程結構中除了與中學課程相關的區域地理授課，還有區域地理研究法等課程。

地理學的方法與技術學群的課程，包括地圖學、遙測、GIS、測量及地理統計等多種學科，不僅著重於基礎理論的發展，也特別強調實務方面的研究與應用。更以「地理資訊研究中心」為平臺，以地理資訊之數位化、圖訊化為主題而進行教學與研究，另與「福衛二號數位影像增值服務分送中心」合作進行衛星遙測地圖製作，教學與實作。

為配合九年一貫社會科課程綱要與高中地理科 99 課綱所揭示的目標，本系已於 99 年暑期就教師在職進修碩士學位班進行調查，請同學就中學教學需要，提出課程架構的修正意見，本系將於 100 年度第 2 學期的課程委員會立案討論，進行全盤檢討。

本系教師在職進修碩士學位班畢業應修學分總數為 28 學分，必修學分為 4 學分，選修學分為 24 學分，其中有 4 學分必選課程為「專題研究」課程，是指導教授按所指導的學位論文主題，就性質相近的課程指定被指導的研究生修讀，並由論文指導教授開授，性質近於論文指導課。必選修課程如【附件 2-1-7】。

### 三、核心能力與課程對應的情形

本系教師在職進修碩士學位班所有課程均要求編訂課程大綱，除公布於選課網頁上外，並會於第一次上課時由授課教師就課綱與同學溝通說明。課程所訂教學目標也需明列於課綱，並指出所對應的本校基本素養與本系核心能力【附件 2-1-8】。整理本系所有課程與本校

基本素養和本系核心能力的對應關係，茲節錄部分課程的對應關係如【附錄 1】。

### 2-1-1-4 教學碩士班課程地圖

為讓學生瞭解本系的課程架構，方便選課及儘早規劃修課方向，本系建置教師在職進修碩士學位班的課程地圖(請見圖 2-1-2)，將本系四大核心，三個學程的相關重要課程均納入其中，使暑期教師在職專班也有機會進行多元化的學習，增強在中學進行探索式教學，或議題式、問題解決式教學的知能，尤其高三的應用地理課程，應更能達成良好的教學效果，並依據課程地圖輔導同學規劃、組織、整合所修之課程，引領學生有效的學習。課程地圖登錄於系網頁的簡介欄，同學可隨時上網閱覽。

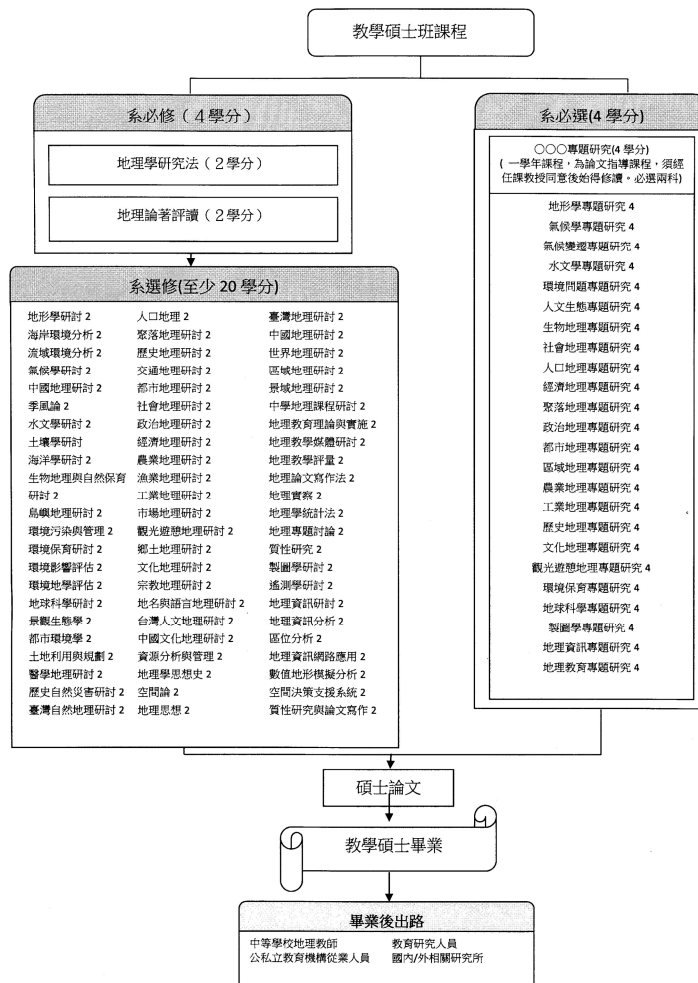


圖 2-1-2 教師在職進修碩士學位班課程地圖

## (二) 特色

1. 本系教師在職進修碩士學位班所開課程，涵蓋自然、人文、區域與地理技術，從上游的地理學哲學層次、中游的地理學各學科的系統性知識，至下游的專業指向的地理教育應用課程均儘量開設，可說是國內同儕系所中，課程架構最完整的系所之一。
2. 本系除廣泛提供地形、水文、氣候、土壤、生物地理等相關基礎科目的教學外，因近年強調地理學各領域應積極整合，以整體環境系統為研究教學的對象，因此規劃設計可以探究「環境影響評估」、「資源保育」、「災害防治」等環境議題的基礎和進階課程。
3. 本系教師在職進修碩士學位班除提供人口、經濟、聚落、交通、社會、歷史、文化、政治等人文地理分科課程外，並連結鄉土、台灣的區域地理教學，提供同學最寬廣的選讀機會。
4. 本系教師在職進修碩士學位班在地理學的方法與技術方面的課程，不僅是地理學的基本工具，也成為環境、防災、都市計畫等相關各學科的共同工具。因此這些課程不僅著重於基礎理論的介紹，也特別強調實務方面的應用。
5. 本系教師在職進修碩士學位班為達到提昇中等學校優質地理師資的目標，學生除了要修習地理本科在自然、人文、地理技術領域的核心課程，以增進地理學的基本素養外，並需修習中學地理課程研討、地理教育理論與實施、地理教學媒體研究、地理教學評量、地理教育專題研討等課程。
6. 本系教師在職碩士專班是在暑期開課，第一年是開授地理學研究的基礎課程，如地理學研究法、地理論著評讀、質性分析、地理學統計法等，第二年起部分開放，由學生商議，決定擬建議開授的課程，由系主任協調相關教師開授，以符合學生的學習需求，並促使全體教師均有機會被提請開課。

## (三) 問題與困難

1. 本系以有限的人力、經費及空間配置，來支持由學士班、碩士班、博士班到暑期在職碩士班的地理學術研究與教學的任務，又要專業化發展師資培育課程，及三個學分學程，資源如何分配，如何維持各發展面向的平衡，不予偏廢，實是長期考驗本系系務運作，同仁們共識如何維繫的問題。

- 2.上述問題的解決，需要更多的經費投入和新血補充，但現今各級學校經費緊縮，人事也有相當程度的凍結，從常年預算的爭取及編制內人力的補足來著手，常會面臨很大的困難。

#### (四) 改善策略

- 1.隨著本系教育目標的調整，為支持新設立的專業學分學程的發展，本系近年來新教師已不限為地理科系專長，而是以各學程專業需求來考量。因此本系教師的專業背景，有了結構性的變化（請見【附件 2-2-1】）。過去本系在地理研究上過於學術性，偏於理論的探究，但近年不同背景的教師結合起來所推動的團隊教學與研究，使本系的研究主題更多元，更能呈現地理學跨領域的特質，同時成員們又分別貢獻其專長，強化了研究的跨領域與專業化趨向。另外，新加入的成員有來自林務局、氣象局、顧問公司等各種單位，使本系從學術界跨足至產、官、學，實務研究的比例不斷上昇。因此非地理本科成員的加入，使本系在原來宏觀的、科際的結合自然與人文及區域的研究基礎上，加上跨學科又多元且專業的特性，使學術研究能量得以強化。非地理科系出身的成員，在長期參與以特定區域為研究基盤的地域環境或區域問題的研究過程，不同程度上將地理學內化於其研究理念，在原來偏向大氣科學、沈積學、工程技術等的系統科學的專精化思考外，也能將研究著眼於充滿生機的「地表環境」，地理學家的味道也漸為濃厚了。可見本系作為地理學系，只要不斷將地理作為核心在內部傳揚溝通，將能有機地將各種不同專業的同儕，凝聚於地理學的旗幟之下，而不致因為各種專業的加入，而被稀釋或失去學科本位核心。
- 2.近年本系投注大量資源，在學士班成立專業學分學程，為加強碩士班在課程教學上與學士班的連繫互動，本系教師在職進修碩士學位針對「地理學與地理教育」、「環境資源與防災」、「區域研究」、「空間資訊」等領域，分別設計相關課程，以引領本班學生進行有效的學習。
- 3.在「總額管制」的政策下，學校要發展新的系所、新的單位，只能壓縮原有系所的名額，本系也遭受這方面的困擾，為維持原有的課程教學品質，並發展新的專業課程，本系採取的策略是爭取維持兼任教師的名額，商請本系教學經驗豐富，仍具研究能量的退休教師

兼任，以支持重要的基礎課程的開授。本校雖然整體均面臨人事壓縮的困難，但本校校長仍承諾，如各系所真有在學術上很優秀的人才可以聘用，學校還是會特案來支持，因此本系今後也會在這方面努力，希望透過學界、業界，能網羅優秀的人才，提昇本系研究與課程教學的能量。

4. 本系的多元化發展，使本系的常年預算經費年年緊絀，制肘本系在課程教學上的發展。不過本校另編列有全校性的「大項設備預算」，用以支援各單位的大項支出，本系每年預算委員會均會認真討論，提出大項支出的優先順序，並撰寫完整的大項設備預算申請書。例如 99 年度本系就爭取到大項設備經費 1 百 70 多萬元，100 年度起 GIS 相關課程軟體的 5 年使用授權金當可以支應。另外，本系也透過同仁的專業背景關係及專業上的表現，來爭取外界在設備上的協助，99 年度內政部國土測繪局就移撥 5 套堪用的測量儀器，對本系測量課程的發展，有莫大的裨益。

#### (五) 項目一之總結

本系由原師資培育的大學地理系，近 10 多年逐漸轉型為兼及職能專業導向的綜合性科系，本系的教育目標與學生核心能力，已相應完成了調整，並盯衡本系內外環境的優勢、機會、威脅與劣勢，研訂本系長期發展的目標與定位。在這樣的轉型過程中，本系陸續建構可持續自我改善的制度化與組織化的系務運作機制，並在第二週期系所評鑑所引導的自我檢視下，新設課程改進諮詢委員會，使課程規劃引入外在的諮詢機制。

本系在課程設計規畫上，研究所是以高層次的地理學術研究知能的課程為主，並不特別強調學群分野，但開設很多跨領域、整合式的專業課程，以培養具宏觀視野的研究人才。

本系的課程設計是動態規畫的過程，會從教師多元化教學與評量的結果、及學生的學習與輔導成果、師生的研究活動與成果，來回過頭檢討本系的教育目標、核心能力、課程規畫是否符應學生學習的需要。本系也會從畢業生的回饋，同儕系所的諮詢意見，檢討本系課程設計與教學是否能跟上時代環境的潮流及滿足業界的的需求。

## 第二節 項目二：教師教學與學習評量

### (一) 現況描述

#### 2-2-1-1 教師之遴聘與學術專長

##### 一、本系教師遴聘程序的簡介

本系教師遴聘係由系務會議討論擬聘任教師之學術專長，再交系教師評審委員會全權負責辦理教師聘任事宜，系務會議不加干預。教師徵聘啟事除了在國內外報紙（如中國時報、聯合報、自由時報、聯合報海外版）及國際地理學術性刊物 A.A.A.G 刊登外，同時也在本校系、青輔會及其他學術研究機構網站公告，公告期限為兩個月。待收件日期截止後，將應徵人員資料造冊連同應徵資料送系教師評審委員會就其教學、研究、專長、品德及擬任課程等進行初審，初審作業方式及名額由系教師評審委員會決定。進入初審資格之人員，本系將通知前來面談並進行學術演講，每人一小時，講題由候選人自定並事先公告。系教師評審委員會就進入初審資格之人員進行複審，投票作業方式由系教師評審委員會決定。俟複審通過後，送交文學院教師評審委員會複審，再送交本校教師評審委員會決審，決審通過並經校長核定後始得聘任。

##### 二、專、兼任教師之數量與學術專長

本系專任教師 26 人，包括教授 9 人、副教授 13 人、助理教授 3 人、合聘教授 1 人；兼任教師共 9 人，包括兼任教授 6 人，兼任副教授 2 人，兼任講師 1 人；另有名譽教授 5 人，師資陣容堪稱完整。本系專任教師均具有博士學位，學術專長與任教科目相關，長期有論文發表，並參與各項研究計畫，有足夠的學術素養來支持相關學科的教學。全體教師的學術專長分配平均，能同時支持地理學術研究與教學，及專業導向的師資培育課程和學分學程的教學需求（請見【附件 2-2-1】）。

##### 三、專任教師之結構與流動情形

本系專任教師 26 名中，教授佔 9 名、副教授佔 13 名、助理教授 3 名、合聘教授 1 名（請見【附件 2-2-1】），均努力於學術研究、

教學與專業服務，並不偏廢，因此多能在適當時程內升等，少長久停滯在較低職等的情況，升遷的流動性高。

本系人事甚為安定，絕大多數教師均因退休才離職，流動性低（請見【附件 2-2-2】），可見本系教師對本系認同度很高，有很高的向心力。由於長期共同在同一單位從事研究與教學，因此本系團隊研究的風氣很盛，成果豐碩，協同教學的課程很多，默契也佳，研究所階段共同指導研究生的情況很普遍。

近年為支援研究所的專業應用課程及學士班的專業學分學程的師資，新聘教員已不限地理科系畢業者，而是就所需專長在相關學界或業界擇優遴聘。例如近 5 學年度的新聘教師中（請見【附件 2-2-3】），王文誠為規劃學界、李素馨為建築景觀學界、郭乃文為環境工程學界、洪致文為大氣科學學界、王聖鐸為空間資訊與測量學界，用人並無門戶界線，全以達成本系教育目標與提昇研究能量來考量。

## 2-2-1-2 課程的教學

### 一、教師的教學準備

本系每一課程均提出課程大綱，經課程研究委員會通過備案後上網公告，上網率達 100%。教師在第 1 次上課時，會就課綱向同學詳細說明該課程的大體內容與性質、上課規定、所用教材、教學方法、評量方法等等（請見【附件 2-2-4】【附錄 2】）。本校對教師進行課程教學評鑑時，有否按照課綱所提出的課程內容來講授，是重要的評鑑指標，因此按課綱進度授課已成為本系教師們的共識。

### 二、進行教學設計與應用多元教學方法

根據本系教師在職進修碩士學位班的教育目標與核心能力，本系課程涵蓋自然、人文、區域、地理技術與專業應用，不單要引領同學瞭解各學科的核心基礎知識，熟習各種資訊時代的空間分析技術，還要解析、詮釋大量的地理現象與事實，對地理議題甚或問題進行討論，建構理論以落實為方法、行動來分析和解決實存於社區、都市、區域、國土、全球等不同空間層次的問題。為因應不同課程性質，及



各單元的不同教學目標，教學設計自需選擇各種適合的教學環境、並組織多層次、多元化的教學方法。本系調查過去3年教師在職進修碩士學位班所有課程所用的教學方法請見表2-2-1，調查的樣本範例請見表2-2-2，結果呈現本系多數教師為完成課程教學，都採用多元教學方法，教學環境也不限於一般教室的教學。

表 2-2-1 本系教師在職進修碩士學位班近3年開授所有課程的教學方法統計

教學方法	輔助教材：講義	輔助教材：影音媒材	講演法	互動式或參與式教學法	E化教學	案例討論與分析	實驗與實作	野外實察	軟體操作分析	業界演講	專題演講	實務實習	其他
使用率 %	95.8 %	55.13 %	84.20 %	71.26 %	70.84 %	71.85 %	32.18 %	32.02 %	18.24 %	0	6.3 %	5.88 %	0

表 2-2-2 本系教師在職進修碩士學位班近3年開授課程的教學方法調查表範例

授課教師：譚鴻仁	輔助教材			教學方法										
	講義	數位影音媒材	其他	講演法	互動式或參與式教學法	E化教學	案例討論與分析	實驗與實作	野外實察	軟體操作分析	業界演講	專題演講	實務實習	其他
課程名稱														
都市地理研討	✓	✓		✓	✓	✓								
質性研究與論文寫作	✓			✓		✓								
地理學研究法	✓			✓		✓								
地理論著評讀	✓			✓		✓								

根據本系專任教師在教學碩士班近三年開授課的17門課程調查

中，板書配合口頭解說的「講演法」，仍是本系教師最常用到的教學方法，佔全部課程的 84.20%。可見研究所階段的知識傳習，教師解說仍是最方便、效率很高的方法。

案例討論與分析的教學法，本系課程運用也很普遍，近 3 年佔全部課程比率幾達 71.85%。多數課程涉及大量的地理事實或現象，或不同空間尺度、區域特性的議題，因此以具體案例來設計教材，有助於這方面的學習。

互動式或參與式教學法在本系課程中運用也很多，近 3 年約佔全部課程的 71.26%。本系景觀設計的課程，或具人文意涵的課程，景觀象意或地理現象的意義，不宜由教師口授來被動瞭解，而是應經由學生主動學習，心靈投入來感受理解；各種環境資源或區域研究問題，解決方案也需經過決策分析及價值抉擇的過程，為培養學生解決問題的多元觀點、能力與態度，主動式學習的教學方法在本系課程的教學設計上乃被大量採用。

自本校的教室全面 e 化後，本系教師就大量採用 e 化教學法，近 3 年佔全部課程的比率也達 70.84%。本系的大部分課程，都要將地圖、等高線圖、統計圖表、景觀照片、航照、衛星影像等與教材內容結合來教學，過去教室沒有 e 化的時代，本系教師上課常需懸掛掛圖，在黑板上黏貼上述圖像，甚至放映幻燈片等，教學情境甚為窘困，與現在數位化整合圖文的教學過程不可同日而語。

本系的自然地理、地理技術課程，以及專業導向的部分課程，需要學生嫻熟儀器的操作，培養實驗與實作的能力，近 3 年全部課程中，約 32.18%有提供學生儀器實作的機會。簡易儀器的教學環境可能就在教室，但較固定精密的儀器如水質分析、航照立體鏡判讀等，就安排在相關實驗室或工作室教學，需現場操作者，多安排在校園進行或併同野外實察教學在野外進行。本系設有地形實驗室、土壤實驗室、水文實驗室、氣候實驗室、地圖繪製與電腦資訊室，各相關任課教師均能充分利用，隨時帶領學生從事觀測、實驗與實做，或練習專題研究。

本系課程在教學設計上，教學環境並不僅限於教室，而是「以環境為教室」、「以環境來教學」，近 3 年的全部課程中，有進行野外實

察教學的課程約佔 32.02%，比例雖然不是非常高，但是由於每次野外實察本系均要從教學與訓輔費項下，撥支遊覽車車資及授課教師出差費，1 天即需 1 萬元以上，因此每年均在該項預算儘量樽節下，全力支持教師們進行野外實察教學，因此能達到這樣的比率，已可看出野外實察課程在本系教學上實具有重要意義與價值，成為本系在教學上的傳統。

部分空間資訊等相關課程，需要運用電腦軟體如 ARC、GIS 等進行資料處理與分析。在近 3 年的全部課程中，約有 18.24%的課程有指導軟體的操作，教學環境是安排在本系電腦室。

### 三、編製輔助教材

根據調查，本系近 3 年教師在職進修碩士學位班的全部課程中，除指定教科書及參考用書外，有 95.8%的課程編有講義，提供學生更寬廣的學習資源；另外，有 55.13%的課程有製作影音多媒體作為補充教材，這些教材部分直接是由 e 化教學的教材轉換過來，使得過去地理學經常用到的教學材料如地圖、圖表、航照、遙測影像等紙本材料，都已 e 化為影像檔案，方便學生存取利用，也是未來教育職場或專業職場上的工作資源。

### 四、設計多元化學習評量

本系各課程的學習評量是發展性的評量，是一個進行中的動態程序，目的是激發和促進學生學習，使教師能透過學生的回饋來檢討教學過程，修正對學生的期望、教學方法與學習標準等，使教學更能符合學生的需要，學習評量是和教學一起同步進行的。因此本系各課程的教學設計，很少只用單一的評量方式，也不僅限於僅作一次評量(參見表 2-2-3)。過去 3 年教師在職進修碩士學位班所有課程的學習評量調查結果可(見【附件 2-2-6】)。

表 2-2-3 本系近 3 年教師課程學習評量調查表範例

授課教師：譚鴻仁		課程名稱			
評量方式		都市地理研討	質性研究與論文寫作	地理學研究法	地理論著評讀
形成性評量	問與答 (Q&A)	✓	✓	✓	✓
	作業	✓	✓	✓	✓
	學習單				
	資料蒐集與展示	✓	✓	✓	✓
	小組討論與互評	✓	✓	✓	✓
	個別晤談與討論				
	口頭發表	✓	✓	✓	✓
	檔案評量	✓	✓	✓	✓
	論文進展的公開報告				
	情意態度的評量：出席、守時、珍視教學空間、愛護教學設備、聽從指示、活動中的專注、觀察能力、合作態度、溝通協調能力等	✓	✓	✓	✓
	地理方法與技術：能夠按標準化的方法、標準程序來執行階段性的軟體或儀器操作				
	其他				
總結性評量	紙筆測驗	✓	✓	✓	✓
	口頭報告				
	書面報告	✓	✓	✓	✓
	資料展示與成果展演				
	地理方法與技術：能夠透過具體的行動、作品、成果將知能表現出來，或能夠獨立地操作軟體或儀器來完成工作	✓	✓	✓	✓
	檔案評量				
	論文發表				
其他					

本系教師在職進修碩士學位班的學習評量，據調查近 3 年所有專任教師所開 17 門課程的結果顯示都採取多元化評量。在形成性評量及總結性評量使用的比例如表 2-2-4。

統計本系近 3 年教師在職進修碩士學位班課程的學生學習評量調查統計，17 個課程中，大多課程均採用多元的評量方式。在形成性評量中，以互動式的問與答、口頭發表、作業、小組討論與互評以及資料蒐集與展示為主，檔案評量、方法與技能的評量、個別晤談與討論、論文進展的公開報告以及學習單的評量為輔；而總結性評量中，則以口頭與書面報告為主，次為地理方法與技能的評量請見表 2-2-4。

表 2-2-4 本系近 3 年教師在職進修碩士學位班所有課程的學生學習評量調查統計

評量方式		百分比
形成性 評量	問與答(Q&A)	84.5%
	作業	67.81%
	學習單	5%
	資料蒐集與展示	45.15%
	小組討論與互評	48.69%
	個別晤談與討論	16.54%
	口頭發表	76.42%
	檔案評量	29.15%
	論文進展的公開報告	10.15%
	情意態度的評量：出席、守時、珍視教學空間、愛護教學設備、聽從指示、活動中的專注、觀察能力、合作態度、溝通協調能力等	71.46%
	地理方法與技術的評量：能夠按標準化的方法、標準程序執行階段性的軟體或儀器操作	27.92%
	其他（請註明）	0%
總結性 評量	紙筆測驗	21.27%
	口頭報告	65.31%
	書面報告	82.08%
	資料展示與成果展演	16.38%
	地理方法與技術的評量：能夠透過具體的行動、作品、成	41.04%

果將知能表現出來，或能夠獨立地操作軟體或儀器來完成工作	
論文發表	15.54%
其他	10%

注：各課程均採多元評量，會同時選擇運用多種評量方法，因此各評量方法佔全部課程的百分比總和會超過 100

為使本系學位論文口試的評量具一致性，而且可供分析檢核，本系在 100 年第 1 次課程委員會討論草擬一個結構化的評量尺規 (Rubric)，經 100 年第二次臨時系務會議通過，供口試委員來評定學生的論文品質(見表 2-2-5)。評分標準有 20-16、16-12、12-8 三個給分等級，審查項目分為五大項：研究方法、資料取得與處理、論文結構與論述層次、研究重要性或創見、其他。

「評量尺規」的評量方式會逐漸透過本系課程委員會的縝密設計與討論，擴展至各課程的書面報告、小組討論、專題研究等評量作業上，例如地形學也擬訂期末書面報告的評量尺規【附件 2-2-6】。

表 2-2-5 國立臺灣師範大學地理學系學位論文口試評量表

姓名	學號	級別	學年度第 學期 <input type="checkbox"/> 碩士班 <input type="checkbox"/> 博士班		
論文題目：					
審查項目	評分標準	優	可	需改進	分數
		20	16	12	
研究方法(20%)	研究方法適當，足以解答研究問題	研究方法無法充份解答研究問題	研究方法僅能解答部分研究問題		
資料取得與處理(20%)	取樣適當，資料有足夠豐富性，並能以適當方法處理，分析或詮釋	取樣方式未能獲致合宜資料，資料處理方法鬆散簡略，分析或詮釋不嚴謹	取樣不足，資料未經合宜的處理與分析，詮釋或推論有瑕疵或錯誤		
論文結構與論述層次(20%)	論文結構完整、論述層次分明有系統，前言、文獻、方法、結論齊備且彼此關聯整合	論文結構安排有部分闕漏，論述層次性與系統性不足	論文結構缺乏邏輯性、鬆散無系統，論文有部分闕漏		
研究重要性或創見(20%)	研究主題具原創性、學術性或應用價值	研究主題與結果的原創性、學術性、應用價值不高	研究主題與結果不具學術性與應用價值		
其他：如文字精確流暢、引註嚴謹、文獻檢索完整…等(20%)	在其他所指的項目中，有三項以上表現優良者	在其他所指的項目中，有一或兩項表現優良者	在其他所指的項目中，無表現優良者		
綜合意見					總分 (70 分為及格)

註：口試委員如認為本評量表所訂審查項目與評分標準不適用於本次學位論文口試的評量，可在綜合意見欄另行填寫詳細評審意見，並可逕予評定總分，不必分細項來給分。

## 五、整體性評量學生核心能力達成之機制與運作

邱于真(2010)指出系所可透過整合式課程(capstone course)瞭解學生整體的學習成效。整合式課程讓學生有機會整合所學知識與學習經驗，而非僅是每門課片斷學問的吸收。該課程型式多元，包括學術論文、專題研究、實習等。整合式課程能夠檢視系所所設定的教育目標是否達成，因此被視為學習的總體檢課程(參考<http://www.tmu.edu.tw/~de100/doc/2/2.pdf>)。

本系教師在職進修碩士學位的學位論文，除由指導教授負責指導及查核論文的進程外，本系還從九十六學年度第二學期系務會議(970624)通過，學位論文在口試前，需經兩次公開的論文發表，第一次發表是論文架構與研究方法的檢核，第二次則是全文發表，對論文的整體成果進行評論，提供意見俾指導教授決定是否可提論文口試。碩士論文通後後，仍須依據碩論縮編學術期刊論文稿件做為投稿用，繳交之後方能辦理離校手續。經過上述的學位論文養成程序，不但可確保碩士生達成本系教育目標：「培養地理學研究專門人才」所應具備的核心能力；並能協助研究生累積個人研究成果，並學習正式發表。

### 2-2-1-3 協助教師改進教學設計與教材教法、提昇學生學習評量技巧

#### 一、本校教學發展中心提供教師教學專業之諮詢與服務

本校教學發展中心辦理各項專業成長研習，協助新進教師適應學校環境，提昇教師教學專業。為厚植新進教師研習培訓，全面提升新進教師教學品質，規劃「庠序營」以發展教師專業為主的教學營隊，提升非教育領域新進教師教學知能。以1-2天工作坊的形式規劃有關提升課程設計、班級經營、師生溝通、教學評量與教學專業能力等課程，建立非教育領域教師的教學基本知能，提升其教學成效與品質。在97-99學年度舉辦「教學專業知識與技能系列活動」、「當代大學教師：教育思維 vs. 生命素養」、「教師專業成長系列活動」、「教師數位能力提升系列」、「教師教學方法提升系列」。本校人事室新進人員專區並提供新進教師網路資源、新進教師研習手冊、教師教學資源手冊及數位教學平臺 Moodle 研習講義及操作手冊等相關資源。本系教師



參加教發中心活動的人次【附件 2-2-7】。

## 二、有協助教學不力教師之教學改善輔導

本系依本校「國立臺灣師範大學教師評鑑準則」規定講師及助理教授每 3 年評鑑一次，副教授及教授每 5 年評鑑一次。評鑑項目包含教學、研究、服務、輔導。

本系確實推動教師評鑑制度，並定期教師教學評量與追蹤輔導。每學期所有開設課程之專、兼任教師須進行一次教學意見評量，本系亦於每學期末自行辦理課程教學意見調查【附件 2-2-8】，教學評量滿意度成績不佳者，本系會與學院、教務處共同瞭解可能原因，會同系所主管與受評教師晤談、分析並提出輔導方案以求成效。其輔導方案包括以下各項：(1)若屬「突發因素」例如師生溝通不良等則提供鼓勵或協助；(2)若與「教學技能」有關，則建議參與教學專業成長系列講座，藉由其他教師的教學經驗、教學實務、教學模式等座談分享，提供師長改善教學方式具體參考方向；(3)若與「教學設計」有關，則鼓勵教師應用 ADDIE 模式，檢討學習者的先備知識與技能，以重構教學始點；並評估學習需求，以瞭解學習者學習的目前狀況與期望達到狀況的差距，俾能修改教學目標。在釐清學習者背景與學習需求的基礎下，教師可重新評估教學方案的設計，發展有效的教學策略，改進教學活動的實施，設計並進行形成性評量，在循環的過程中便於修正與測試，以確保教學內容之品質。

## 三、教學評鑑制

本系設有教師評鑑機制，包括綜合評鑑和教學評鑑兩部分。綜合評鑑副教授及教授每五年評鑑一次【附件 2-2-9】，講師及助理教授每三年評鑑一次【附件 2-2-10】。評鑑項目包括教學、研究與服務三項。教學評鑑則不分教授、副教授，助理教授或講師，每學期皆進行評鑑。評鑑方式為：1.教師教學評鑑須於超過該學期上課時間達三分之二（第十三週）後方可實施。2.教師教學評鑑於下課前十五分鐘實施，該課程任課教師應予迴避。評鑑之項目，均能反應學生對於該課程及該任課教師全方面之綜合意見。

## (二) 特色

1. 本系多元化的自然、人文、區域課程的教學基礎，使人文、區域地理的教學始於「區域特性」的掌握，與規畫相關的制度法規層面、方法技術層面也是教學的核心，但本系深厚的區域、人文訓練，使學程的課程教學，還及於規畫過程中的民眾參與、空間正義等問題，因此呈現個案討論、參與式教學法、野外的訪談與調查、小組討論、室內實作等多元化的教學。
2. 分析本系教師在職進修碩士學位的課程教學調查表，可發現環境監測與防災的大部分課程，都有軟體實作的教學，可見因該課程的教學，會要求學生能對特定地區達成環境資源的清點、環境品質的監測、生態環境的調查及環境敏感區、災害潛勢區的劃設等，都需要航照、衛星影像、GIS、GPS、數位地形分析、地形測量等技術，使得空間資訊技術的應用成為這些課程的重要教學內容。
3. 本系多元教學和提供學生實習的活動中，最被重視的即是野外考察，其不僅在大學部是必修課程，在教師在職進修碩士學位亦是一、二年級的重要課程。野外實察的實施目的，是希望學生能夠將教室的理論研習，與現實世界的環境景觀相配合，以期達到知行合一的教學成效，學生野外實察的地點，幾乎涵蓋全臺灣各地，有助學生對鄉土環境的認識。不同的學科野外實察的實施重點也不同，對環境監測儀器的運用、野外觀察記錄的方法、問卷調查、深度訪談、參予式調查、小團體座談等等，應都能熟稔掌握。

## (三) 問題與困難

### 1. 欠缺技術人員支援教學

本系隸屬文學院，人事員額上並無技術人員的編制，因此本系軟硬體的更新維護、儀器設備的保養使用，常需由使用的任課教師負責，沒有技術層次的支援，使很多技能均需教師親傳口授，都造成教學上莫大的負擔，學生的學習效率也受影響。

### 2. 空間不足，儀器設備數量受限，學生修課權益受損

本系電腦室的空間設計，是容納 30 台電腦，因此各種需在電

腦室上課的課程，正常授課能接受的修課人數為 30 人，如超過 30 人，就會形成 2 人合用 1 台的現象，學習效果會較差。

#### (四) 改善策略

##### 1. 強化教學助理 TA 制度、借助研究助理來支援技術人力

現時人員編制並不易擴增，因此課程教學所需技術支援的部分，不能期待以增聘技術人員來解決。近年校方寬列預算，強化教學助理 TA 制度，本系也極力爭取，很多課程都聘有 TA 來協助教學，實踐證明對同學在技能方面的學習帶來很多幫助，TA 也可獲教學相長之效；另外，本系也經常善用研究計畫的研究助理，借助他們在儀器操作上的經驗，或軟體處理分析的能力，擔任類似 TA 的角色，協助教師的教學。

##### 2. 控制每班入學人數，以適應空間與設備資源

本教師在職進修碩士學位每年的招生名額訂為 24 名，班制規模雖較小，減少經費收入，但卻可適稱本系的空間與電腦軟硬體資源，使同學能獲得充分學習的機會。

#### (五) 項目二之總結

地理學為跨領域的學科，很多課程都是既自然也人文，方法上又文理兼具，既具科學實證的取向，卻也具人文、美感的詮釋進路，因此多元教學法乃完成課程教學的自然結果。這樣跨領域、科際整合的教學，自然會以多元評量方法來檢核、保證學生的學習成果。

本系教師在職進修碩士學位也設計多樣的整體性評量，包括小論文、期刊發表、論文二次公開發表等方式，來檢核學生是否有完整的學習。

本系也有定期的教師評鑑制度，以確保教師的教學品質，並讓學生修課後對所學課程加以評鑑，俾學習成果能回饋教師，作為教學改進的參考。

### 第三節 項目三：學生輔導與學習資源

#### (一) 現況描述

##### 2-3-1-1 建置學習輔導機制

###### 一、有檢討學生達成核心能力之學習發展的機制

為確保學生學習成效，本系建置多元的學習輔導機制，以定期檢討學生達成核心能力之學習進展。在課程設計上，低年級的基礎課程與高年度的進階課程及專業課程的相互搭配，有助於學生達成核心能力；在課程教學部分，重視形成性評量，除了知能的學習外，學習上情意態度的評量也是重點，使教師能掌握學生在課程學習上的進展，並儘早發覺學習落後學生；本系設有導師制，每位教師也公布其 office hour，作為教師學習晤談時間。

在研究所部分，教師在職進修碩士學位班的學位論文均需公開發表 2 次的學位論文進展報告，接受教師與同學們的詰問並答辯，在這過程中可及早發現論文的盲點而加以改進，學生也可藉此自我回顧研究進程，甚或修正研究方向，增進獨立研究的信心與能力。

###### 二、導師制、教師學習晤談時間

本系教師的導師工作，依據本校在職進修學位班導師制實施要點施行，各系所設導師一人，導師時間每週排一小時，全期排六小時。此外，主任導師由系主任擔任，主要推展學生事務工作，包括於系務會議中報告本系學生輔導狀況。此外，每學期舉辦全系師生座談會，了解並處理本系學生事務共同問題。

本系導師利用晤談等方式進行個別輔導，但教師在職進修碩士學位班投入研究的空間與時間受到限制，輔導工作著重與該生指導教授的聯繫，主要利用寒暑假期間密集輔導，平日則以電子郵件方式聯繫或約每月一次 meeting 討論或進行網路視訊(Skype)方式討論論文進度，以提升論文品質。近 3 年教師在職進修碩士學位班的輔導概況說明可見表 2-3-1。

表 2-3-1 近 3 年教師在職進修碩士學位班的輔導概況說明

指導教授	輔導狀況
蘇淑娟	<ol style="list-style-type: none"> <li>1. 輔導的方式均由學生主動因修課與論文書寫而進行討論。</li> <li>2. 100(1)新增師生互動討論方式，即每月一次的週五下午進行師生討論，其中每位學生提出自己的論文進度報告與野外研究或書寫想法上的問題，或提出方法與方法論上的議題來討論，讓學生之間有互動，且讓學生之間能互相學習與打氣的討論寄機會。</li> <li>3. 由於每個學生論文與修課的進度有異，所以討論時間很長，學生的學習機會也非常直接，多半能就自己研究的瓶頸有所突破與進步。</li> </ol>
張峻嘉	原則上一個月一次利用週末 meeting
王文誠	<ol style="list-style-type: none"> <li>1. 首先強調研究方法、研究倫理及研究態度。</li> <li>2. 根據學生的研究方向，引導研究方法及文獻閱讀方向。</li> <li>3. 帶領學生一同進入田野，進行調查，指導調查時所需的默識知識。</li> <li>4. 定期討論，指導論文撰寫、編輯、與修正。</li> </ol>
譚鴻仁	定期兩三個禮拜會 meeting 一次
陳哲銘	<p>教學碩士班研究生相較於一般研究生在研究時間上常因工作因素無法如期跟上進度，且在論文內容品質上也難免略遜於一般生。針對這兩個問題，指導的方式是以網路視訊(Skype)方式討論論文進度，以減少外地學生的交通往返時間與花費，並鼓勵學生參加研討會論文發表，且請求指導時即約定論文完成後須投稿至學術期刊，以提升論文品質。</p>
韋煙灶	<ol style="list-style-type: none"> <li>1. 挑選題目：暑碩班能投入研究的空間與時間均受到限制，建議其選擇研究調查在時、空間比較能彈性掌握與運用的議題。</li> <li>2. 暑碩班的研究態度的積極性較一般生略差，必須在一開始指導時說明科學研究應有的學習態度，並於指導過程隔一段時間催促與聯繫討論。</li> <li>3. 從一開始論文指導，先就研究基本學習要項開始指導：如論文寫作格式的掌握，地圖繪圖技巧教導，研究區的初步踏查以了解研究區域特色，各類文獻的蒐集能力培養，以作為論文研究可行性的評估基礎。</li> <li>4. 論文研究過程給予必要的經濟與研究的協助，並且因材施教，督促其按部就班進行論文研究工作。</li> <li>5. 最後必須堅持控管論文研究的原創與寫作的品質。</li> </ol>
陳國川	非正式上課期間(暑假外的時間)指定讀物，每一個月回校報告。
郭乃文	主要利用寒暑假期間密集輔導，而平日則以電子郵件方式聯繫以及不定期舉辦討論會方式進行輔導。
林聖欽	視同學情況不定期討論論文進度

在教師學習晤談時間部份，本系制定有教師 office 時間，並於本系網頁上公佈，以利學生能依自己需求與本系任一教師晤談；實際上，只要本系教師在研究室工作時，也常有學生前來研究室進行晤談。

## 2-3-1-2 教學與學習資源

### 一、行政人力、軟硬體設備、經費及教學與學習空間

#### 1. 行政人力

本系行政人力除系主任之外，配置有助教 2 名、行政專員 1 名及工友 1 名。助教及行政專員分別辦理教務、總務、學術等業務；而工友小姐則負責公文登記收發、環境清潔等相關工作。行政同仁們彼此間能夠充份地相互支援合作，行政運作十分順暢。茲簡要說明行政人員的工作職掌詳如下(詳細工作項目見【附件 2-3-1】)：

(1)許麗蕙小姐：教務、庶務

(2)李宜梅小姐：圖書、學術、電腦、系所評鑑及環境、空間、區域學程

(3)邱琬雯小姐：總務、人事與師培

(4)謝美珠小姐：公文登記收發、環境清潔等

#### 2. 軟硬體設備、經費

本系訂有經費使用分配辦法，對於圖書期刊、公用儀器設備、課程教學研究的儀器設備、專任教師個人研究的儀器設備均設有一定分配比例，機制透明完善。其中圖書期刊、公用及課程教學設備，開放由教師推薦或申請購買。各年度教學研究所需軟硬體設備，均提前於上一個會計年度結束前完成調查，教師所規劃的教學研究設備需求，由系辦公室彙整資料後，提交本系預算管理委員會審查，會議的審查結果送交系務會議討論通過後執行。以本系 100 年的經費為例，購買軟硬體設備項目及經常門經費項目如【附件 2-3-2】。

由於本系近年來致力推動課程多元化、專業化發展，在各項專業課程陸續開設後，為了提供師生最佳的教學及學習空間，也積極籌劃如何在有限而且飽和的空間內，再做更妥適的調整利用，以滿足各項課程的需求。例如本系地理教育研究中心原本使用空間狹小，不利學

習，透過本系系務發展委員會廣納教師建議，經過充份討論後，協調出較大的空間予地理教育究中心使用，方便專業領域課程討論及試教演練進行。再者，本系教師退休後，原有研究室轉而規劃由地理資訊研究中心使用，以期滿足專業教學及學習空間需求。綜上，本系目前的教學與學習空間有：地理教育研究中心、環境監測與規劃研究中心、區域研究中心、地理資訊研究中心、地形實驗室、水文實驗室、氣候實驗室、電腦室、博碩士生研究室、專題工作室、學程實作教室、會議室（兼做上課教室）以及 2 間研討室等，再配合學校安排的常規課程教室，空間均能有效利用（請見【附件 2-3-3】及【附件 2-3-4】）。

## 二、有效的管理維護機制來推動學習空間及軟硬體維護的情形

### 1. 本系各實驗室、工作室與各中心的管理維護機制

本系各實驗室、工作室與各中心均訂有管理辦法，以維護各項設備，並維持正常運作（請見【附件 2-3-5】）。

### 2. 本系軟硬體維護情形

本系往年由助教負責系上電腦維護（含老師、實驗室及電腦教室），99 年 11 月起聘任具丙級電腦硬體裝修證照工讀生賴漢文先生協助。

## 2-3-1-3 能規劃提供課外學習活動來落實實務學習的情形

### 一、能促進學生參予國際化學習活動，提昇國際觀的情形

本系近 3 年簽訂國際系所合作備忘錄，增強國際交流。如本系 97 年 3 月與瑞典隆德大學社會與經濟地理學系、98 年 12 月與德國漢堡大學地理系簽訂合作備忘錄，其內容包括交換教師及研究學生；交換科學資料、出版物及資訊；文化活動交流；參與彼此研討會及學術計畫與研究出版。

### 二、能舉辦多樣化的學術演講來加深加廣學生學習的情形

本系近 3 年所主辦、參予的學術演講活動繁多，能有效深化本系同學的學習，強化本系師生與國內外學界及業界的交流，對達成本系的教育目標作用很大，茲分列於後：

### 1. 能每年主辦「台灣地理學術研討會」

本系自 95 年起，由本系學術發展委員會召集人負責辦理，該會召集人執行，每年主辦主題不同的地理學術研討會，向國內外學界、業界廣泛徵稿及邀稿，提供國內外學者學術交流的平台，成果斐然，深受各界肯定。本系鼓勵並組織同學擔任是項研討會的各種義工，增強同學們對每年本系是項重要學術活動的參與感，也讓同學觀摩與認知學術研討會召開的相關知識與技能，同學們也能踴躍參與各次研討會，對提昇學生的學術視野，增進研究能力有很大裨益。茲整理近 3 年台灣地理學術研討會資料以供參考（見【附件 2-3-6】）。

2. 能舉辦各項地理教育研習活動與競賽活動，提昇本系師生地理教學技能，促進國內地理教育的發展。

(1) 本系承辦與主辦高中地理科奧林匹亞比賽與國中小地理知識大競賽的情形

中國地理學會為促進國內地理教育的發展，從 91 年起推動高中地理科奧林匹亞比賽，所需經費歷年均由國科會補助，本系多次接受中國地理學會委託，主辦國內的地理奧林匹亞比賽，甚至主辦國際地理科奧林匹亞比賽，對提昇本系師生地理教育的技能甚有裨益，也能從實際參與過程中瞭解如何舉行大型知識性比賽。本系另從 95 年起，由沈淑敏老師執行，向國科會申請經費補助，每年辦理國中小的地理知識大競賽，促進本系與國中小社會科教師地理教育的交流，也讓本系同學增進國中小社會科教育的知能（請見【附件 2-3-7】）。

(2) 能受邀主講各項地理教育增能研習班

本系師資培育課程教師，經常接受教育部或縣市教育局委託，主講地理教育各教學單元的增能研習班（見【附件 2-3-8】），除了有助於提昇國高中地理科教師的教學知能外，也加強了本系師資培育課程教師與國高中地理科教師的交流，瞭解國高中地理科教學的問題，以及國高中地理科的最新發展，有助於本系大學部師培課程的改進，使能與時俱進，符合國高中地理科教學的需要。

## 2-3-1-4 學生生活輔導及生涯輔導

### 一、學習支援與協助、學生校外工讀與住宿輔導



本系針對學生的學習輔導，尚包括下列各項：

1. 有提供獎助學金，鼓勵同學學習的情形

本校設有在職進修碩士班優秀研究生獎學金及在職進修學位班身心障礙學生、低收入戶子女、原住民族籍學生、僑生及外籍生獎學金，以鼓勵同學學習，並解決生活的困難。

2. 研究計畫聘用研究生為研究助理、大學部生為臨時工，提供研究實務的學習機會，及補助學生生活費用的情形。【附件 2-4-9】

3. 校外工讀與住宿輔導

本系教師在職進修碩士學位同學在校上課期間，可入住本校提供的學生宿舍，收費低廉，可減輕同學金錢負擔，也方便上學。惟同學如有校外賃居需要，本校也提供校外賃居服務，工作重點請見【附件 2-3-9】。

4. 本系教師在職專班因課程教學的需要，學生須進行為期數天的野外實察或至研究區進行研究工作時，或參加國內外學術研討會，本系均會出具公文，協助在職同學申請事假及調課等；如需進行實驗教學時，也會發函至服務單位，請求配合辦理排課等事宜。

## （二）特色

本系教師在職進修碩士學位班對於在職進修同學的教學輔導，主要透過教材教法、教學實習課程，以期體認中學地理教師的責任，培養中學地理教師的風範；並熟練中學地理教師的專業知能，包括熟悉中學地理的教學方法、教學技術，如分析單元地理教材、編纂單元地理教學目標、設計單元地理教學活動、以及根據單元地理教學活動製作各種地理教具、根據單元地理教學目標編製各種教學評量的技能等。此外，透過上述教案撰寫、教學資料收集等訓練，以期培養其學術基礎能力。

## （三）問題與困難

面臨臺灣中學師資缺額逐年減少的趨勢，新進的中等學校地理科或社會科教師有減少的趨勢，將影響暑期在職教師進修碩士學位的需求，未來或會面臨招生不足的問題。

#### **(四) 改善策略**

面對上述挑戰，本系在師資培育過程，除延續以往作法，嚴格要求一定的教師專業素養，如版圖繪製、教具製作、教材教法演練、中學試教實習、班級實務演講，強化身為地理老師應有的態度與能力，以提昇口碑以吸引中等學校地理科或社會科教師報讀本班。

另外，本系暑期在職教師進修碩士班在多年前已開始採隔年招生，以適應漸減的進修需求，同時也維持擇擾錄取的策略。

#### **(五) 項目三之總結**

本系建置多元的學習輔導機制，以確保同學的學習成效，包括在課程教學上重視過程性評量，隨時發掘學習問題，利用教師的 office hour 來輔導學生；善用學校設立的學習預警機制與學習輔導機制，主動與學生運繫，了解學習狀況；每班均設有導師，安排導師時間輔導同學的學習與校園生活。

本系的行政人力有 4 位，均明確劃分職掌，為全系師生提供行政服務；全系儀器設備及空間，均訂有管理辦法，進行有效的管理，提供教學與研究所用。

## 第四節 項目四：學術與專業表現

### (一) 現況描述

#### 2-4-1-1 教師學術研究與專業服務表現之情形

##### 一、專業服務方面

本系教師學術背景多元，因此與各種公私專業機構、學術團體有頻繁的互動接觸，經常提供專業的服務，在本校的「教師表現與系所績效表現系統」所登錄的本系教師專業服務如【附件 2-4-1】。

##### 二、學術論文的發表與學術專書的出版

本系師資陣容完整，研究風氣鼎盛，同仁們論文及著述豐富，經常在學術性刊物上發表論文，近 3 年所發表的篇數總計達 85 篇，頗為平均地分布於過去的兩年多，其中名列 SCI 或 SSCI 者有 12 篇，列於 TSSCI 者有 12 篇，其餘大多數發表於有嚴格審查制度的國內優良學術期刊【附件 2-4-2】。也常不定期出版學術性專著，近 3 年所出版的學術性專書共計約 24 冊【附件 2-4-3】。

##### 三、研究計畫方面

全系每年除了獲得十多項的國科會研究計畫獎勵外、更廣泛得到教育部、教育局、經濟部、林務局、勞委會、青輔會、經濟部、交通部氣象局和觀光局、內政部國家公園管理處、大考中心、文建會、文獻委員會等單位的補助或委託，從事多項專題研究，成果豐碩【附件 2-4-4】，計98年度國科會計畫22件，非國科會13件；99年度國科會計畫17件，非國科會12件；100年度國科會計畫14件，非國科會8件。這些研究計劃不但是本系同仁個人研究興趣熱誠的展現，也適時地對政府單位與社會各界提供專業服務貢獻，更是本系學生提升學術研究能力與職業生涯發展的重要過程與管道。在這些研究的成果中，本系平均每年都有教師獲得研究獎勵或論文得獎，或獲得國科會優秀獎助，近3年有4人次同仁獲科技競賽或學術績優獎【附件2-4-5】，對產官學界提供積極服務和貢獻。

本系教師對於擴展學生學習面向與學習視野不遺餘力，尤其重視的尚有何種個人正在執行的研究計畫或其他相關教研計畫結合於教學當中，以利學生對於

地理學學科知識應用於實務與學術理論型的應用能有相當的掌握。本系在 98 年到 100 年研究計劃結合暑期在職教師進修碩士班的課程教學可見(表 2-4-1)，經由教師精心設計計劃研究結合課程內容，將計畫的研究觀點、概念與方法，融入相關課程，成為教材的一部分。學生可觀摩實際的地理議題如何透過理論研究加以分析探索，進而尋求議題澄清或問題解決的過程，有助於增進學生學術研究的知能，學得問題探索的方法，有助於核心能力的養成。

表 2-4-1 近 3 年計劃或研究結合課程之學生增能訓練表

學期	課程名稱	是否結合計劃或特定研究給予學生研究訓練與其他增能訓練？		授課老師
		計劃名稱	學生增能內涵	
98	地理論著評讀	半福佬客分佈的地理意涵解析—以新竹縣竹北及新豐兩地的調查為例	1. 增進碩士論文獨立研究能力；增進學術論文的發表能力。 2. 廣泛學習研究所需的相關地理知識，充實本職學能。	韋煙灶
98	社會地理專題研究	半福佬客分佈的地理意涵解析—以新竹縣竹北及新豐兩地的調查為例	1. 增進碩士論文獨立研究能力；增進學術論文的發表能力。 2. 廣泛學習研究所需的相關地理知識，充實本職學能。	韋煙灶
99	地理學研究法	1. 兩岸閩客交界地帶語言、地理、族群遷徙跨領域調查研究-兩岸閩客交界地帶族群分布所顯示的地理 2. 兩岸閩客交界地帶族群分布所顯示的地理與語言意涵(II)	1. 增進碩士論文獨立研究能力；增進學術論文的發表能力。 2. 廣泛學習研究所需的相關地理知識，充實本職學能。	韋煙灶
100	景觀生態學	民眾參與森林步道環境治理之研究	增進學生問卷調查及深度訪談技能	廖學誠

#### 四、能積極推動國際學術交流

本系積極推動國內外地理學界及其他相關學界進行雙向學術交流活動，鼓勵教師踴躍出席國內與國際學術活動。近 3 年出席國內外國際學術研討會共 65 人次，全系 25 名專任教師中，有 15 位曾出國參加國際學術活動，如以次數計，合計有 33 人次之多(見【附件

2-4-6】)；並積極邀請國外地理學學者來系訪問研究，近 3 年共有 17 位日、英、美、加、新等國學人蒞系短期訪問或發表專題演講(見【附件 2-4-7】)，本系同仁也積極參加國際地理教育合作研究計畫(見【附件 2-4-8】)。

#### 2-4-1-2 能提供多種專題研究與論文發表管道，提昇學生的研究表現

為培養學生探索地理問題，著手進行研究的能力，本系鼓勵學生提出研究議題，與同儕和教師就議題討論，進而從事研究，並發表其研究成果。學生發表其研究的管道，約可分為：

##### 一、鼓勵學生參加國內外學術研討會，宣讀論文，以擴大學術視野

本系鼓勵同學參加各種相關研討會，將研究心得提交到國際性或國內的學術研討會來宣讀，可獲得不同背景、不同領域的學者專家的批評與建議，有助於研究生的學術成長，近 3 年教學碩士班同學參加國內外學術研討會發表論文的表現可見表 2-4-2。

表 2-4-2 近 3 年教師在職進修碩士學位班學術研討會的論文宣讀表現

姓名	會議名稱	論文題目
韋煙灶 林雅婷(碩士班) 李科旻(教碩二)	第十三屆臺灣地理學術研討會 發表(2009. 11. 7)	以地圖作為研究工具來解析臺灣閩、客族群分佈的空間關係—以桃園新屋與彰化永靖的比較為例
韋煙灶 葉佳蕙(98 畢) 何效毅	第八屆兩岸傳統民居理論學術研討會(2009. 07. 19-24)	新竹紅毛港的區域形塑與其周邊的族群關係
王曹晏婷(99 畢) 廖學誠	中國地理學會 2010 年會暨論文發表會(2010. 4. 25)	應用文化理論探討五股濕地的經營管理
蘇亞君(100 畢) 李素馨	中國地理學會 2010 年會暨論文發表會(2010. 4. 25)	文化觀光之遊客動機、遊憩涉入與滿意度關連性之研究—以鶯歌鎮為例
葉佳蕙(98 畢) 韋煙灶,	中國地理學會 2010 年會暨論文發表會(2010. 4. 25)	新竹紅毛港的區域形塑與其周邊的族群關係
王曹晏婷(99 畢) 廖學誠	中國地理學會 2010 年會暨論文發表會(2010. 4. 25)	應用文化理論探討五股濕地的經營管理

葉佳蕙(98 畢) 韋煙灶 林雅婷	臺灣地理學會 99 年度地理學會 學術研討會	新竹縣新豐鄉居民之族群意 識與祖籍分布的對應關係
何俊緯(100 畢) 沈淑敏	中華民國地圖學會第 11 屆地圖 學術研討會	福衛二號影像之濱線自動判 釋

## 二、獲獎

本系積極鼓勵學生提出研究議題，與同儕和教師就議題討論，進而從事研究，並發表其研究成果，現已有數篇獲獎，可見研究成果已獲各方肯定（見表 2-4-3）。其中教學碩士班二年級林久燮同學，獲中華發展基金會補助，明年度將赴上海大學進行為期一個月的移地研究，並在本系譚鴻仁教授及上海大學曾軍教授共同指導下進行台北與上海有機茶之產銷現況分析之研究。達成核心能力：「具備獨立從事地理學研究的基本能力」。

表 2-4-3 近 3 年教師在職進修碩士學位班獲獎情形

姓名	獲獎(講助)名稱	論文題目
方照穆(教碩 99 畢)	宜蘭縣 99 學年度交通安全教案 徵選榮獲唯一特優殊榮	
李科旻(教碩二)	新竹縣 98 年度國民中小學優良 評量試卷精進徵選競賽社會科 第一名	
林久燮(教碩二)	中華發展基金會 101(1)獎助研 究生赴大陸地區研究	有機可乘?台北與上海有機 茶之產銷現況分析
呂展曄(教碩二)	指導桃園高中同學參加中華 民國 100 年高中地理奧林匹 亞競賽榮獲二等獎	

## 三、多數研究生能參與研究計畫，精進研究能力的情形

本系很多研究計畫都有教師在職進修碩士學位的同學參與(見【附件2-4-9】)，是學生協同老師共同研究的成果，可見本系教師在研究

與專業服務中不忘啟發教育學生的研究技能與專業素養。凡參與研究計畫的學生均需填寫回饋表格，說明參予研究計畫對個人專業知識、技能、態度、態度上的學習成效（見【附件2-4-10】），從分析學生自述的學習歷程與效能的回饋案範例，可知教師積極提供參與研究的機會，對學生的學習成長，達成核心能力及生涯發展，有重要的助益。

### 2-4-1-3 教師在職進修碩士學位班生之數量與品質

本系教師在職進修碩士學位班採隔年招生，每次招收 25 名，報考資格以現職中等學校專任合格教師，實際任教服務年資需累計滿 1 學年以上；現職中等學校代課或代理教師，實際任教服務年資需累計滿 2 年以上。本系 98 學年度及 100 學年度均未招生，99 學年度報考人數 39 人，錄取 25 名，錄取率 64.1%。教師在職進修碩士學位班在學名單可見【附件 2-4-11】，近 3 年為例教師在職進修碩士學位班畢業論文並不侷限在地理教育，而是廣及地理學的各個領域（見【附件 2-4-12】）

## （二）特色

### 1. 學生從事研究的學習成果的表現

本系教師在職進修碩士學位學生能力表現在於其學習的主動性、積極性上，可由其出席學術會議與相關活動、獲獎狀況，甚或參與教師研究計畫等方面來說明。

### 2. 學術研究與教學相輔相成

本系教師的研究與專業服務表現近年來日有所進，且高度將之應用於教學和大學生的學習與研究生的論文指導。細觀教師同仁的研究計畫結合課程教學的學生增能回饋表，可見所列計畫的研究主題與內容，確是適合融入所列的課程教學，學生可透過研究案例，對課程相關的理論、概念和方法，有更真實的認知。

透過教師精心設計的指導學生方式，多數研究生與能有機會參與教師研究計劃或系所計畫，而能整合一般修課內容，習得各種態度能力與技能；透過參與研究計劃與教師以研究計劃融入教學的過程，學生能夠利用平衡的教學學習與研究參與，洞悉地理學學科應

用內容。

### 3. 學生參予研究計畫對學術研究能力提昇的助益

近3年本系暑期碩士班學生參予多個研究計畫，綜覽學生所提交的回饋表格，發現學生深刻感受到參予研究計畫給個人學習所帶來的效益，學生無不詳細報告在專業知識或技能上，均有課堂所無法比擬的收獲。

### 4. 人文地理與區域規畫領域的研究，由文化景觀、歷史地理、新區域地理學，到批判的空間社會思維

本系的人文地理研究，有悠久的文化景觀、歷史地理與新區域地理的傳統，成果甚為豐碩，引領學界風潮，至今仍是本系在人文地理領域的主力部分，也反映在在職教師碩士專班的學位論文的主題選擇。不過近年因新進同仁的加入，也組建了區域規畫學程，從所列的教師近年專題研究計畫及發表的論文，以及碩博士生的學位論文，研究主題增添了民眾參與、社區營造、空間正義等主題，研究方向從景觀的詮釋與區域特性的掌握，發展到批判性、價值判斷的空間環境問題的論述。本系屬文學院，大學部學生多為習於社會人文訓練者，多數學生能夠在多元的人文地理學科的課程學習中，得到對歷史上的地理空間的詮釋到當代空間發展的批判的能力，可說是通達古今。

### 5. 教師同仁紮根於特定區域的團隊式的環境領域研究，到學生廣泛的環境地理專題探索

本系自然地理領域過去在地形學上就有全盤性的以流域、海岸系統的河川地形和海岸地形，以及火山群及活斷層研究，具有地景清點的特色；水文學上著重以地下水域和流域水平衡的研究，都具有整體性和聚焦於特定區域的特色，與其他系統科學的自然環境研究有所區隔，而能對台灣的環境研究作出貢獻。近年新進同仁的加入，使本系增添地工、環工、坡地水文、森林、生物、地形數位分析等專業，從本系近年同仁所發表的論文及研究計畫來看，跨領域的研究甚為顯著，但凸顯地理學宏觀特色，聚焦於特定區域進行系列性持續研究的傳統卻更得發揚光大。

### 6. 具開創性、指導性的地理教育的研究



本系長期推動地理教育的研究，對促進各級地理教學與教材的改革，有著重大的貢獻。即以近 3 年本系同仁所進行的專題研究而言，有關「九年一貫課程」、「防災教育」、「人文教育革新」、「原住民族科學教育」等計畫的結論或成果，都有影響、甚或指導未來各級學校推展相關教育活動的作用；「衛星影像於鄉土地理教學」、「高中地理資訊學習系統建構」等計畫，則為空間資訊新技術應用於教學實務的創新性研究，對高中地理新課綱的落實有重要的作用。這些研究均整合於本系的地理教育研究中心，冀逐步發展為東亞的地理教育研究的樞紐。

### （三）問題與困難

本系除充實、發展地理學科的核心課程與教學外，為提供學生適性的多元化生涯發展，開設了四個學分學程，但課程結構擴張，教研目標多樣化，但原有系所的空間、經費不變，為支持同仁的研究與教學，圖書、期刊、軟硬體等方面的預算編列，每年均面臨很大的壓力。

### （四）改善策略

本校自 100 年度起，電子期刊採全校統一訂購的方式，原重複訂購的期刊經議決合理分配出資單位，本系經校方推動的校內期刊資源整合後，100 年度期刊的預算約節省 40 萬元，期刊經費的負擔得以減輕；本校圖書館在 100 年起，與台大圖書館訂約，雙方教職員可在兩校自由借閱圖書，由於台大也有地理學系，且相關區域學門的科系很多，社會學院、理學院、工學院、管理學院又均有悠久的歷史，藏書頗豐，且兩校間地理距離近，本系同仁能很方便運用台大的藏書，因此本系購書的需求大為減少，使本系所需圖書經費能有效減少。本系除地理本科外，四個學程也積極發展，空間的使用相當緊張，本系已議決系務發展委員會應逐年檢討本系空間的整體運用情形，逐步加以調整騰挪，朝空間更有效運用，但同仁關係仍能維持和諧來努力。

### （五）項目四之總結

透過教師學術研究與專業服務表現、學生研究與學習的表現、課

程結合研究計劃以求訓練學生增能，與學生自述學習歷程與效能四方面，大致說明本系的學術與專業表現乃建立在教師與學生共構並成的基礎上。

本系教師同仁傾向於在自強不息的研究與計劃執行中，積極整合研究計畫於訓練學生實作的能力與教學當中，是當代地理學教育訓練的良好模式，也是教學與研究計畫得以兼顧順利進行的基礎。

## 第五節 項目五：畢業生表現與整體自我改善機制

### (一) 現況描述

#### 2-5-1-1 畢業生生涯發展追蹤機制

##### 一、本系畢業生生涯發展追蹤機制

本系於 100 年度上學期也向已畢業系友發出問卷，調查在母系的學習和畢業後的工作表現是否能達成系所訂的教育目標及核心能力，以及對母系課程規畫上的建議，近 3 年教師在職進修碩士學位班畢業生調查結果見【附件 2-5-1】。

#### 2-5-1-2 學生學習成效評估機制

##### 一、教學評鑑

本系除透過各任課教師的評量來評估學生學習成果外，更特別重視教學評鑑的執行，除校方的教學評鑑外，本系亦自辦教學評鑑工作，在課程將結束時，助教作暑期班課程意見回饋調查（見【附件 2-2-10】），以做為教師教學參考之用。

##### 二、課程及系所學習評量之檢核

為確保學生的學習成效，學習評量的結果應有效回饋，作為教師改進課程教學的依據。因此 100 學年度第 2 次臨時系務會議議決，本系每個課程在學期末學習評量結束後，教師應進行自評，填寫所授課程的「課程面學習評量的檢核表」（見表 2-5-1）【附錄 3】及「學習成效評估彙整表」（見表 2-5-2）【附錄 4】，以自我檢討逐年教學與評量的品質改善是否落實。檢核表除個人存查外，還應繳交副本予系務行政人員，俾作為系所檢核年度學生學習成效的依據。

為檢討整體課程之學習成效，以作為改善教學品質之依據，系務行政人員每學期末會蒐集各課程的相關評量資料及課程面的學習評量的檢核表，製作系所面的學習評量檢核表（見表 2-5-3）。

表 2-5-1 課程面的學習評量之檢核項目

課程的學習評量之檢核項目		實際執行程度			
		完全達成	大部份達成	小部份達成	尚未開始
課程面	1. 課程目標明確與強化				
	➤ 訂定明確且與系所核心能力對應之課程目標 (須有同領域教師確認，系課程會議通過)				
	➤ 教師於學期初具體說明課程目標				
	➤ 追蹤各科「教學反應評量」中對「對課程目標清楚程度」之填答結果				
	2. 善用評量促進教學				
	➤ 教師使用多元評量方法了解學生表現				
	➤ 教師視評量為學習活動，評量後回饋學生以促進學習				
	➤ 教師持續提昇評量品質，以求更有效評量與激勵學生學習				

表 2-5-2 學習成效評估彙整表

學生學習成效	評估發現	改進建議

表 2-5-3 系所學習評量之檢核項目

系所學習成果評量之檢核項目		實際執行程度			
		完全達成	大部份達成	小部份達成	尚未開始
系所面	1. 以「直接評量」評量重要學習目標				
	➤ 畢業門檻設有明確之核心能力評量				

<ul style="list-style-type: none"> <li>➢ 善用評定量尺(rubrics)，量尺內容獲有教師共識</li> </ul>				
<ul style="list-style-type: none"> <li>➢ 善用測驗藍圖為出題依據</li> </ul>				
<ul style="list-style-type: none"> <li>➢ 重要綜合能力課程(capstone courses)有合宜之評量方法 (例：專題研究、實習課程使用獲有共識之評定量尺評量)</li> </ul>				
2. 有效可行之評量機制				
<ul style="list-style-type: none"> <li>➢ 有效可行之評量機制時間表與人力分工</li> </ul>				
<ul style="list-style-type: none"> <li>➢ 直接(direct)與間接評量並用</li> </ul>				
<ul style="list-style-type: none"> <li>➢ 教師對系所評量計畫具有共識，並能置於系網，以公告周知</li> </ul>				
3. 請依據 XX 學年度評量報告檢核評量結果、意見回饋以促進教育品質				
<ul style="list-style-type: none"> <li>➢ 彙整完善的資料蒐集及結果分析</li> </ul>				
<ul style="list-style-type: none"> <li>➢ 評量結果用以做為改善決策之依據</li> </ul>				
<ul style="list-style-type: none"> <li>➢ 對評量結果之回饋改善予以紀錄</li> </ul>				

### 2-5-1-3 蒐集利害關係人意見作為改進參考

#### 一、業界意見

早期本系主要以師資培育為主，故畢業生多以教職為主，與本系教師常有聯繫，進而提供其對本系之相關意見。自 100 年起，本系製作畢業生雇主滿意度調查表，廣為寄發至畢業系友的服務單位，以獲取更多的樣本資料。

樣本資料分析顯示，多數教育主管對本系暑期教師在職進修碩士班畢業生的滿意度，除了處理事務的主動積極性較低，其他各項均很高，並 100% 表達願意繼續備用本系畢業生（表 2-5-4）。

表 2-5-4 100 年度僱用國立台灣師範大學地理學系教師在職進修碩士班畢業生  
滿意度調查

題號	A、填表人基本資料（括弧內為百分比）					
1	性別： 男(50%)，女(50%)					
2	教育程度： 高中（職）以下(0%)，專科(0%)，大學/學院(25%)，研究所及以上(75%)					
3	職位 教育單位：教師(0%)，組長(0%)，主任（25%），校長(75%)					
4	年齡： 21~25 歲(0%)，26~30 歲(0%)，31~35 歲(0%)，36 歲~40 歲(0%)，41~45 歲(38%)，46~50 歲(13%)，51~55 歲(38%)，56~60 歲(13%)，60 歲以上(0%)					
5	工作年資：三年以下(0%)，三年以上未滿五年(0%)，五年以上未滿十年(0%)，十年以上未滿十五年(0%)，十五年以上未滿二十年(38%)，二十年以上未滿三十年(50%)，三十年以上(13%)					
題號	B、問題					
		非常 不滿意 %	不 滿意 %	普 通 %	滿 意 %	非常 滿意 %
1	您對該員工工作態度的評價。	0	0	13	63	25
2	您對於該員工工作能力的評價。	0	0	0	75	25
3	您對於該員工工作倫理的評價。	0	0	0	75	25
4	您對於該員工工作配合度的評價。	0	0	0	75	25
5	您對於該員工在工作上所展現的專業技能的評價。	0	0	0	75	25
6	您對於該員工在工作上所展現的專業知識的評價。	0	0	0	75	25
7	您對於該員工在工作上所展現的團隊精神的評價。	0	0	0	75	25
8	您對於該員工在工作上所展現主動積極的評價。	0	0	38	38	25
9	您對於該員工在工作上的出勤狀況的評價。	0	0	25	50	25
10	您對於該員工在工作上的情緒表現的評價。	0	0	13	63	25
11	您對於該員工整體表現的評價。	0	0	0	75	25
12	您對於本系畢業生的整體評價。(未曾接觸本系其他畢業	0	0	0	71	29

	生者免填)					
13	將來貴單位若有職缺，是否願意繼續聘雇本系畢業生？ 願意(100%)，不願意(0%)					
14	您對於未來本系畢業生之建議是 ※期待台師大繼續為我們的教育職場培育更多具使命感及態度良好之良師					

註：針對近3年畢業後之服務單位進行問卷調查，問卷回收率67%。

## 二、系友意見

本系於100年開始進行有關本系教育目標與核心能力擬定的相關問卷調查（【附件2-5-1】），內容項目包括就業狀況（生涯發展概況）、本系應有的教育目標、本系畢業生應具備的核心能力等，期望系友以其在職場工作的經驗提供意見，作為本系擬定未來發展計畫之重要參考，現時已回收率達67%。

又民國100年7月，本系開始進行系友會的復會籌備，已向內政部以「台灣師範大學地理學系系友會」名義，申請設立全國性社會團體，並已獲內政部核準籌備，現在招募系友會員中。籌備會並已訂於101年2月10日召開成立大會，系友會網頁也在著手設計建構，以作為促進畢業生生涯發展的機制之一。

## 三、學生意見

本系為讓學生意見能夠充分表達意見，持續長期以來的作法，在系所會議設置有學生代表二名，大學部與研究生各一，可參與議案的討論或表決，如研究生代表曾提出博士班必修課程改革的提案；另系所會議亦通過每學期除校方教學評鑑外，本系也進行教學評鑑，由學生針對教師的教學內容提出建議與看法，評鑑結果則由本系行政同仁交由各老師參考，作為教師調整教學的重要憑藉。

此外，本系學生亦在BBS站上架設地理系務建言版之佈告欄，這些皆可作為學生發表意見的園地，惟在本系主任、教師、助教與學生之間，平日溝通頻繁，如教師皆設有office time，也公佈其Email帳號，上述架設之BBS網頁可謂是備而不用。

#### 四、意見匯流，做為檢討修正參考

由業界、系友、學生、同儕系所提供的各項意見和建議，如是經由校、系的調查管道所蒐集者，會先在系務會議以討論案的方式提出討論，一般會按議題性質決議由相關委員會來檢討討論，必要時委員會會召開聯席會議，得到初步的改善方案後，會提交系務會議來作出決議。但有很多對本系教學的意見是教師同仁個別接觸利害關係人的私下討論，因本系已完全民主化，本系同仁均會藉由系務會議或各個委員會的場合，以臨時動議或提案的方式，提出討論，通常也不會在系務會議中立即作出結論，而仍是交付相關委員會來進行實質的檢討討論的。因此利害關係人的回饋意見，在本系是甚為通暢，都可匯流到本系的系務運作中，來得到認真的考量。

#### 2-5-1-4 行政管理機制運作與定期自我改善

##### 一、第一週期系所評鑑之改善機制

第一週期系所評鑑報告所提各項建議與意見，本系甚為認同，咸認有助於本系的整體發展，因此逐年透過系務運作來逐一落實，茲說明推動過程如下：

1. 為「規劃符應社會需求之發展領域」<sup>3</sup>，本系由單純師資培育科系轉型為一般大學多元目標學系，96年12月14日臨時系務會議通過本系本系短中長期發展計畫【附件 2-5-2】，其中發展目標調整為：培養地理研究專門人才、培育中學地理師資、訓練環境監測與防災、國土規劃、GIS 設計與應用以及觀光遊憩理論與實務專門人才。
2. 本系有隸屬師培處的地理教育專業課程，以及運作良好、國際互動頻繁的環境監測與防災學程，為配合系發展目標，「加強學程設計」<sup>4</sup>，96年6月21日系務會議通過調整選修科目為四個專業課程【附件 2-5-3】，並於96年10月5日系務會議通過本系課程學程化【附件 2-5-4】，96年12月14日臨時系務會議通過設立「區域與觀光

<sup>3</sup>第一週期評鑑報告評鑑項目一、目標、特色與自我改善建議：教學目標與特色，宜依據校務轉型計畫，規劃符應社會需求之發展領域。

<sup>4</sup>第一週期評鑑報告評鑑項目一、目標、特色與自我改善建議：宜加強學程設計，提供學生能選擇的紮實學程等。必要時應請相關系所合作開設共同學程，如地理資訊系統學程、觀光旅遊學程、國土規劃學程、防災學程等。



- 規劃學程」、「空間資訊學程」【附件 2-5-2】，可落實本系發展目標的調整。
3. 96 年 6 月 21 日系務會議通過修訂本系自由選修課程 18 學分【附件 2-5-3】，「加強選修通識課程」<sup>5</sup>，擴大大學部學生學習層面，充實學生多元基礎知識，拓展大學部學生未來發展方向的選擇自由度。
  4. 每學年舉辦小論文競賽，激勵學生對學程課程內容之學習興趣並「組織自我學習團隊」<sup>6</sup>，期能學以致用暨驗收教學成果。此外，也透過學程與產、官、學界合作，開辦自我學習團隊，如 97 學年度環境防災監測學程與國家災害防救科技中心合作，選定文山區忠順里作為調查社區，共同研擬台北市防災社區計畫，培養學生理論與實務的結合能力，訓練學生發現問題、解決問題的智能，進而建立學生終身學習的基礎。
  5. 96 年 12 月 14 日臨時系務會議通過調整系所發展目標【附件 2-5-2】，建立「系所新的發展特色」<sup>7</sup>；開辦師生聯誼與座談會，促進師生交流，增加師生對系所發展特色的瞭解；開辦教師定期公開學術報告與專題演講，鼓勵教師研究投入，凝聚系所研究發展方向。
  6. 調整研究所課程結構，96 年 11 月 6 日本系課程研究委員會通過「取消大碩合開課程」<sup>8</sup>，減少碩博合開課程【附件 2-5-5】，消除「大學部和碩士班有何不同」的疑慮。
  7. 96 年 6 月 21 日系務會議通過修訂本系選修課程【附件 2-5-3】，減少必修學分數至 34 學分，選修學分數增至 48 學分，增加自由選修學分數至 18 學分，擴大跨校、跨系選修機會，有助於學群領域專業知識的完整吸收。<sup>9</sup>

<sup>5</sup>第一週期評鑑報告評鑑項目一、目標、特色與自我改善建議：大學部學生似乎只關心教學細節，層面、廣度都不夠，可加強選修通識課。

<sup>6</sup>第一週期評鑑報告評鑑項目一、目標、特色與自我改善建議：研究生參與教學與學習活動積極，師生互動良好，大學部學生數較多，似可嘗試組織學生自我學習團隊。

<sup>7</sup>第一週期評鑑報告評鑑項目一、目標、特色與自我改善建議：發展系所特色、形成自我認同，作為近程目標。

<sup>8</sup>第一週期評鑑報告評鑑項目二、課程設計與教師教學改善建議：大學部與碩士班合授課程數明顯偏高，造成「大學部與碩士班有何不同？」的疑慮。建議確實改善，大幅度降低大、碩合開之課程數。

<sup>9</sup>第一週期評鑑報告評鑑項目二、課程設計與教師教學改善建議：地理系之五大學群領域範圍相

8. 配合系所發展目標轉型和學程開設，延攬年輕學者來系，提升師資陣容，本系於 97 年 5 月 5 日教評會通過聘任區域文化與觀光資源專業人才 1 名：李素馨老師、環境監測與防災專業專業人 2 名：郭乃文老師、洪致文老師【附件 2-5-6】；99 年 4 月 21 日教評會通過聘任 GIS 理論與實務專業人才 1 名：王聖鐸老師【附件 2-5-7】。遴聘流程請參見本系教師遴聘程序。<sup>10</sup>
9. 本系 99 年 9 月 20 日臨時系務會議通過【附件 2-5-8】，調整安排支領研究津貼和獎學金的研究生以協助辦理系務及支援學程需求為優先，包括（1）每年定期舉辦之臺灣地理國際學術研討會；（2）各學程之額外事務；（3）電腦教室之維修；（4）地圖與圖書館藏書之管理等，以補充「系務人力不足」。<sup>11</sup>
10. 每學期委請導師與助教，於導師時間宣導本系學生至外校選課注意事宜，並主動與他校系所簽訂學生互選課程辦法，本系已與臺灣大學地理、大氣、地質等所簽訂學生互選課程辦法，96 年 10 月 5 日系務會議再通過與臺灣大學森林環境資源學系簽定學生互選課程辦法【附件 2-5-5】。<sup>12</sup>
11. 本系推動的「環境監測與防災學程」係以自然地理課程為主體，故部分課程已具有整合性質，自然地理學群任課教師充份利用空間及測量等儀器設備來進行相關的實驗活動設計，加強有關自然地理議題的整合課程及實驗。<sup>13</sup>
12. 本系儀器設備經費項下固定編列 10%做為公用教學設備費用（用以更新如單槍等公共教學設備）、65%做為課程教學的儀器與設備費用，公開由本系教師提出申請後，經本系預算管理委員會討論後提系務會議通過後執行【附件 2-5-9】。然而本系固定經費無力負擔汰換 GIS 等課程所需的教學硬體設備，97 年積極向教務處爭取專

---

當廣泛，為完整吸收所需專業學識，建議放寬跨系的課程修讀限制。

<sup>10</sup>第一週期評鑑報告評鑑項目二、課程設計與教師教學改善建議：宜繼續延攬各領域非本系畢業的年輕學者來系，以強化該系教師陣容，達成不同領域均衡發展，並提升學術研究水準，以完成未來由師範類型改變為一般大學的轉型任務。

<sup>11</sup>第一週期評鑑報告評鑑項目二、課程設計與教師教學改善建議：系務人力不足之處，建議由支領研究津貼或獎學金的研究生來補足。

<sup>12</sup>第一週期評鑑報告評鑑項目三、學生學習與學生事務改善建議：在促進師資多元化，為俾利於學生之養成教育，建議放鬆學生往外校修課限制，甚或外系修課之限制。

<sup>13</sup>第一週期評鑑報告評鑑項目三、學生學習與學生事務改善建議：建議自然地理之課程安排可加強整合課程及實驗，較能滿足學生及社會需求。

- 款經費，全面完成電腦教室硬體設備更新，有效地提升學習成效以及學生的滿意度。100 年獲本校大項儀器設備經費補助 172 萬元用以更新 PCI 遙測影像軟體 5 年授權以及數值航測軟硬體 1 套等設備。<sup>14</sup>
13. 各領域都已配合本系四大專業課程群，展開整合型研究主題，並致力於更具挑戰性的研究課題。促進整合型研究，並發展出強項或特色。<sup>15</sup>
14. 本校對教師已訂有原創性學術論文發表之刊登補助辦法，近 3 年本系教師已有 11 人次共 11 篇論文或專書獲獎，總金額已達 115,000 元，論文發表論文或專書獲獎名單見【附件 2-5-10】，並透過定期評鑑制度，鼓勵教師發表於 SSCI、TSSCI、SCI、EI、A&HCI、THCI Core 等具知名度的期刊，本系教師總計已發表 SCI 12 篇、SSCI 1 篇、TSSCI 13 篇。<sup>16</sup>
15. 本校為推動學術發展，訂有「教師從事學術研究減少授課時數實施要點」，教師主持國科會專題計畫可折低 1 小時的授課時數，如近 2 年每年平均發表於 SCI、SSCI、A&HCI、TSSCI 等領域期刊論文兩篇者可減授 1 小時鐘點，如期刊排名在各領域前 10%者，可減授 2 小時鐘點，以鼓勵教師從事學術研究。<sup>17</sup>
16. 本系每學年透過辦理升學與就業座談會之輔導機制，主動提供國內外進修資訊和升學服務（例如建議就讀學校、協助入學申請或撰寫推薦信等），同時也在系網頁建立職涯發展進路圖，提供各學程之升學資訊。<sup>18</sup>
17. 本系 100 年 9 月 8 日臨時系務會議【附件 2-5-11】及 100 年 9 月 29 日系務發展委員會【附件 2-5-12】通過於系網頁建置系友會網頁做為長期與系友聯誼、溝通以及追蹤系友生涯發展之平台，同時

---

<sup>14</sup>第一週期評鑑報告評鑑項目三、學生學習與學生事務改善建議：建議每年維持固定經費於汰舊換新教學硬體設備及改善研究室空間（如電腦、單槍及研究生空間等）。

<sup>15</sup>第一週期評鑑報告評鑑項目四、研究與專業表現改善建議：地理系所教師具多元化，宜加強整合性的研究主題，才能發展出研究的強項或特色。

<sup>16</sup>第一週期評鑑報告評鑑項目四、研究與專業表現改善建議：宜加強將成果發表於較具知名度的國內外期刊上。

<sup>17</sup>第一週期評鑑報告評鑑項目四、研究與專業表現改善建議：積極鼓勵教師申請國科會專題計畫補助，並可考慮提供配合經費給獲補助教師的方式，給予實質上的鼓勵。

<sup>18</sup>第一週期評鑑報告評鑑項目五、畢業生表現現改善建議：系所本身宜整合個別資源，設計輔導機制，以鼓勵畢業生及早準備，繼續就讀研究所。

也做為母系提供系友支援之管道以及畢業生生涯發展改善之機制。除了本校師培與就業輔導處辦理的「初任教師就業輔導追蹤調查」、「雇主滿意度調查」外，本系也進行系友問卷調查。<sup>19</sup>

## 二、持續改善與品質保證機制

本系在近二十年來已發展為民主化、制度化、組織化的系所，綜觀系務會議與各委員會的長期運作，均能持續因應系所成長及外部環境變遷所形成的各項問題，加以深入討論而得到問題的解決，過程中系所同仁也勇於發表個人的意見，並均能得到足夠的討論與溝通，使本系在各方面均能得到持續的發展與提昇，因此本系的系務運作，是具體而微的跡近「管理循環，PDCA」的自我檢核工作流程。不過第二週期系所評鑑強調學生的學習成效，要求以PDCA的自我持續改善工作流程來推動學生學習成效品質保證機制，並將在第三週期檢視學習成果。這樣的評鑑要求使得本系有機會從「管理循環」PDCA模式檢視已有的系務運作，使組織與執行過程更為明確化，並能夠檢討整個機制的闕漏或不足處，而加以修訂之。從PDCA來看本系系務運作，可包括下列四個循環階段（請見圖2-5-1）：

- (1) 計劃 (Plan; P)：全體同仁參與訂定本系所成立宗旨與教育目標；委請系務、課程、學術等相關委員會，結合教師、學生、系所友、與行政人員，進行相關規劃活動；檢討成立課程改進諮詢委員會，將畢業系友、業界、同儕系所對本系課程的意見，導入本系的課程決策系統；檢討成立國際交流推動小組，以補強本系與標竿系所相較，國際化程度較弱的問題。
- (2) 執行 (Do; D)：依照本系所教育目標與核心能力，設計課程及聘請具有該專長的教師，進行教授課程、輔導學生、以及開展研究。
- (3) 檢核 (Check; C)：依本系所教師之專業表現、學生之學習結果、與畢業生之表現檢討，以確認原有規劃是否適當，並可依環境變遷而調整內容。

---

<sup>19</sup>評鑑項目五、畢業生表現現改善建議：針對畢業生之生涯規劃、就業輔導等問題，除依自我評鑑所提四點因應作法外，宜有效結合校內相關行政服務單位，建立制度，成立任務編組或納入系內原有委員會職掌，積極推動並加追蹤管制，以增加績效。

(4) 行動 (Act; A)：依照修正後之規劃內容再度執行，並持續監督與改善。因而進行下一個 PDCA 循環。

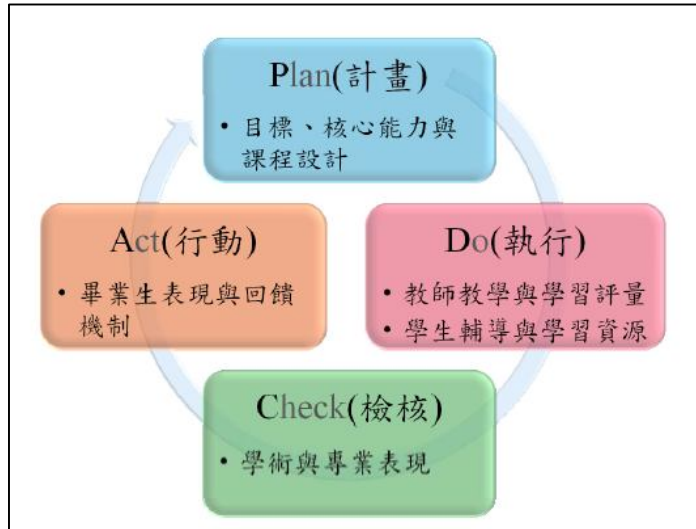


圖 2-5-1 本系（管理循環 PDCA）的系務運作流程

根據品質保證 PDCA，課程規畫應不斷接收有關學生學習成果的資訊回饋，檢討修正以持續改善課程設計。為擴大與深化資訊回饋管道，本系已於 100 年第 2 次臨時系務會議通過成立課程改進諮詢委員會（見【附件 2-5-13】），於每年六月召開會議。成員除了由本系全體同仁選出的代表委員外，並商請同儕系所資深教授、業界、系友及在學同學代表為委員，俾學術團體、社會、業界的意見可充分反映，對本系有關課程改革的所有建議或意見，均會做成討論案，在本系課程委員會深入討論，達成共識後的結論，提案於系務會議作成決議。因此，有關課程規畫的持續改進，以品質保證 PDCA 的行政運作，將如圖 2-5-2 所示。

另外，本系的國際化程度稍遜，為提昇同學的國際觀，促進師生的國際交流，有必要成立專責事權的單位，因此在 100 年度第 2 次系務發展會議決議，成立國際交流推動小組，專責國際學術交流事務；在 100 年度第 1 學期第 4 次系務發展委員討論本系國際交流推動小組組成方式，並於 100 年度第 1 學期系務會議決議國立臺灣師範大學地理學系國際交流推動小組設置辦法（見【附件 2-5-14】）。

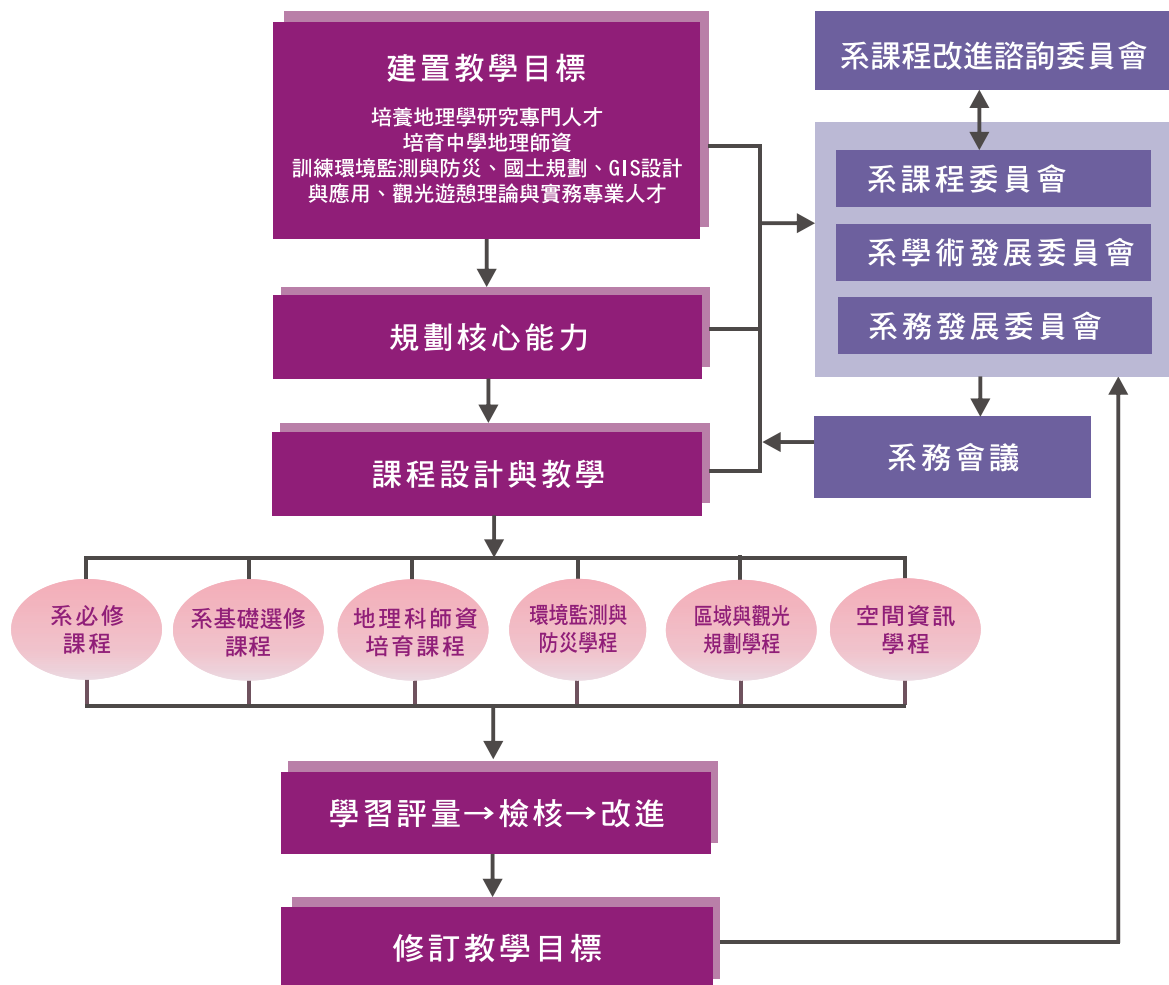


圖 2-5-2 台師大地理系品質保證 PDCA 的課程規畫流程

正如前述，第二週期系所評鑑各項目的效標，本系是視之為自我持續改善的指標與契機，因此在 100 學年度特召開第 1 次臨時系務會議，專門針對第二週期評鑑的效標中，本系過去未完全落實的部分逐條成案來討論，並決議交付相關委員會深入檢討。經系課程委員會與系務發展委員會密集多次討論，各案所得結論提交第 2 次臨時系務會議讓出席同仁討論並作出決議。(請見【附件 2-5-11】【附件 2-5-12】【附件 2-5-13】)

首先在本系的特色與自我定位方面，SWOT 分析和願景與發展定位的 STP 分析獲得確認。教師的教學與評量方面，使用新課程綱要，將課程目標與核心能力對應，並明列該課程的多元教學與多元評量的方法；學位論文評量需使用統一的評量尺規，並要求教師同仁在所授課程的書面報告、小組討論、專題研究、小論文等訂定適用的評量尺規；在紙筆測驗方面，甲、乙兩班必修課如由 2 位教師分別開授時，

需協調訂定測驗藍圖，其他課程則鼓勵教師擬訂適用的測驗藍圖。師生研究與專業表現方面，創新「學生參予研究計畫的學習成果回饋表」，及「研究計畫連結課程教學的教與學效果檢核表」，規定每個研究計畫結案時，需同時填報上述 2 個表格。自我持續改善與品質保證機制方面，規定每個課程在學期結束後需繳交「課程面的學生學習成效檢核表」及「評量細目表現狀況的可能原因檢討表」，系所並需綜合進行「系所面的學生學習成效檢核表」；成立「課程改進諮詢委員會」及「國際交流推動小組」；定期寄發畢業系友的學習成果與職場工作成效的回饋問卷，及雇主滿意度調查表；推動成立系友會。

由於上述決議均是完成各委員會及系務會議的行政程序下，教師同仁們縝密討論的共識，因此相信應能得到落實執行，對本系的自我持續改善及品質保證，應很快可看到成果。

本系的系務運作與系所發展，透過各委員會及系務會議的制度化、組織化的溝通討論過程，本系將持續逐年推動，推動過程中亦會隨時檢討修正。

## (二) 特色

### 1. 本系發出近 3 年教師在職進修碩士學位畢業生的問卷調查結果

分析回收的問卷發現，所有教碩班同學畢業後都仍留在教育單位工作，整體來看都「同意」或「非常同意」本系所提供的教育對於個人的升學或就業有實質上的幫助；就本系教碩班教育目標的看法，所有填答者都認為本系教碩班的教育目標對個人就業或求學「非常重要」或「重要」，也認為本系所提供的教育使個人的學習能達到教育目標；就本系教碩班學生畢業所應具備的核心能力與個人就業或求學的重要性的看法時，有 38% 的填答者認為「4-1 能自我實踐科學研究的精神」的重要性為「普通」，其他各項核心能力指標均有 70-100% 認為重要性為「重要」或「非常重要」；問到是否同意本系教碩班的教育能培養個人具備這些核心能力時，有 38% 的填答者認為「4-1 能自我實踐科學研究的精神」的同意度僅為「普通」，甚至有 13% 填答「不同意」教碩班的教育能達成「1-3 具獨立從事地理學專題研究的能力」，其他各項核心能力指標均各有 70-85% 「同意」或「非常同意」

本系教碩班的教育能達成，可見今後本系教碩班的教學應加強學術研究能力的提昇。

## 2 業界對本系暑期教師在職進修碩士班畢業生工作表現的意見

分析回收的樣本可見，受訪的教育界主管對本班畢業生的整體評價為「非常滿意」及「滿意」者達 100%，全部都表示如未來有職缺，「願意」繼續聘雇本班畢業生，並期待本系繼續為教育職場培養更多良師，可見本系的辦學基本上得到教育界的肯定。在 12 項有關本班畢業生工作表現的提問中，有 8 項 100% 為回答「非常滿意」或「滿意」，有關「主動積極性」及「出勤狀況」的認同比率稍低些，本系未來應在這方面加強要求。

### (三) 問題與困難

#### 1. 與系友的連繫有待加強

長期以來，本系與學生、同儕系所一直建立良好的溝通管道。相對地，在本系系友會於民國 80 年代暫停運作，加上本系以往以師資培育為主要發展目標的特點下，與系友與業界間的聯繫較為不足，本系未來若要針對系務發展，擬定相關目標時，如何在現有基礎上，繼續強化與系友、業界的聯繫，廣徵各方的建議，是本系未來需要解決的課題。

#### 2. 空間與設備環境不足

本校位於市中心，校地狹小，先天條件不佳，因此本系可用空間僅能侷限在誠大樓的 9、10 樓，及 4 樓的圖書資料室，而且由於本校院、系近年迅速增加，本系向外爭取新空間的可能性很小。但近年本系由原 4 個研究中心，發展為 4 個學程，無論在研究上或教學上，都是團隊式的發展，也鼓勵小組學習，因此亟需增設獨立的空間，來作為各學程分頭發展的基地，造成近年本系空間使用上更為窘迫。

### (四) 改善策略

#### 1. 加強與系友的溝通，籌備成立系友會

由於本系以往即擁有與學生、同儕系所良好的溝通管道，其所



提供之建議，皆成為本系系務發展委員會在討論未來發展方向的重要參考。至於在與系友、業界間的聯繫上，其中系友部份，本系已於民國 100 年 7 月籌備成立系友會，並於 101 年 2 月召開系友會成立大會，並設計系友現況之調查問卷，以強化本系與系友、系友與系友之間的聯繫，希望透過資深系友的就業經驗，能提供資淺系友的進修、就業選擇等參考，以促進本系畢業生在職場有更佳的表現。至於在業界間的聯繫，則強化本系主持之環境監測、空間資訊、區域規劃課程與業界的結合，持續邀請業界人士至本系進行講座，請其對本系未來學程發展提供建言，調整本系未來發展，以更符合未來業者所需的人才要求。

## 2. 空間整體規劃，發揮最大效益

本系認知空間問題的舒緩，僅能透過將現有空間整體調整，作最大效率的使用，因此以系務發展委員會為空間整體規劃的單位，99 年撥 10 樓的 1011 室為地理教育研究中心，退休教師騰出的研究室闢為第 6 研討室，供研究所小組上課之用，在 4 樓圖書資料室闢 1 小間，作為學生小組研討、讀書會等使用；100 年將退休教師騰出的 10 樓 1005 室，撥為空間資訊實驗室，至此，每個學程均分別有專用的園地，將為團隊研究與教學帶來便利。

### (五) 項目五之總結

本系透過雇主的滿意度調查本系畢業生對系上及教師的滿意度，及課程教學的改善意見；推動成立系友會，來促進與畢業系友的連繫。

學生學習成果的評估機制方面，除學生對課程教學回饋的教學評鑑外，也要求教師每門課程繳交課程面的學習成果品質保證檢核表，系上也會每年針對所有課程的學習成果填具系所面的品質保證檢核表。

第一週期系所評鑑報告所提建議與意見，本系已逐一落實，第二週期評鑑所列效標也經相關會議決議均列為常年系務來推動落實，以進行管考檢討。

### 第三章 總結

本系運用 SWOT 分析評估本系的願景與發展定位，據以擬訂本系的教育目標與核心能力，並根據核心能力設計本系課程架構，分為自然、人文、區域、地理學方法與應用四大學群，並設立職場導向的地理師資培育課程、環境監測與防災學程、區域與觀光規劃學程、空間資訊學程，建置大學部、碩博士班及四個學分學程的課程地圖，以方便同學修習。

本系根據課程架構的教學需求，近年已遴聘多位地理與非地理科系的優秀專業師資加入本系的教師隊伍，所開授課程均能符合教師專業背景，使研究活動能與教學活動充分聯結，提昇同學的學習效果。各課程的教學均採多元教學法與多元評量，務求學生的學習成果能達成各項預訂的核心能力。

為確保同學的學習成效，本系善用學校的學習預警機制，透過導師與師生晤談時間，來輔導學生學習。本系經常舉辦多種國際學術交流活動與學術活動，以擴大學生學術視野，提昇研究能力。

本系教師勤於學術研究，論文發表質量均佳，主持國科會研究計畫和非國科會計畫件數多，足證研究能量，且教師的研究多能與課程教學結合，將理論與個案議題或研究課題結合，並提供同學很多研究計畫的研究助理工作機會，促進學生的研究能力，也有助於學生的生涯發展。

本系配合校方每年會向畢業系友發出就業與生涯發展現況和雇主滿意度的調查，以及畢業同學對系所與教師的看法，以作本系檢討改進的參考。本系每年也會藉教師的教學評鑑結果，及學生學習成果品質保證檢核表，來檢討本系的課程結構與課程教學，為導入系友、業界、同儕系所對本系課程設計的意見，新設「課程改進諮詢委員會」。本系根據第一週期系所評鑑報告的建議與意見，透過系務運作，已進行充分的改革，並將以第二週期系所評鑑所提的各項效標，作為本系系務發展與課程改進的指標。