

臺灣師範大地理學系系友會
會刊專刊：2017年春季雲南地理實察

No.5

雲南「昆祿大麗」地理實察有感

--- 自然與人文地理圖說十七幅 ---

60級 黃天來

目 錄 頁碼

楔子：自然與人文地理圖說十七幅 /02

正文：一、機會與感謝 /20

二、雲南是文化基因庫 /21

三、兩位導遊的分享與啟示 /23

四、來了三個導遊的啟示 /28

五、地理眼中的潑墨 /30

附錄：照片 5 張 /31

楔子

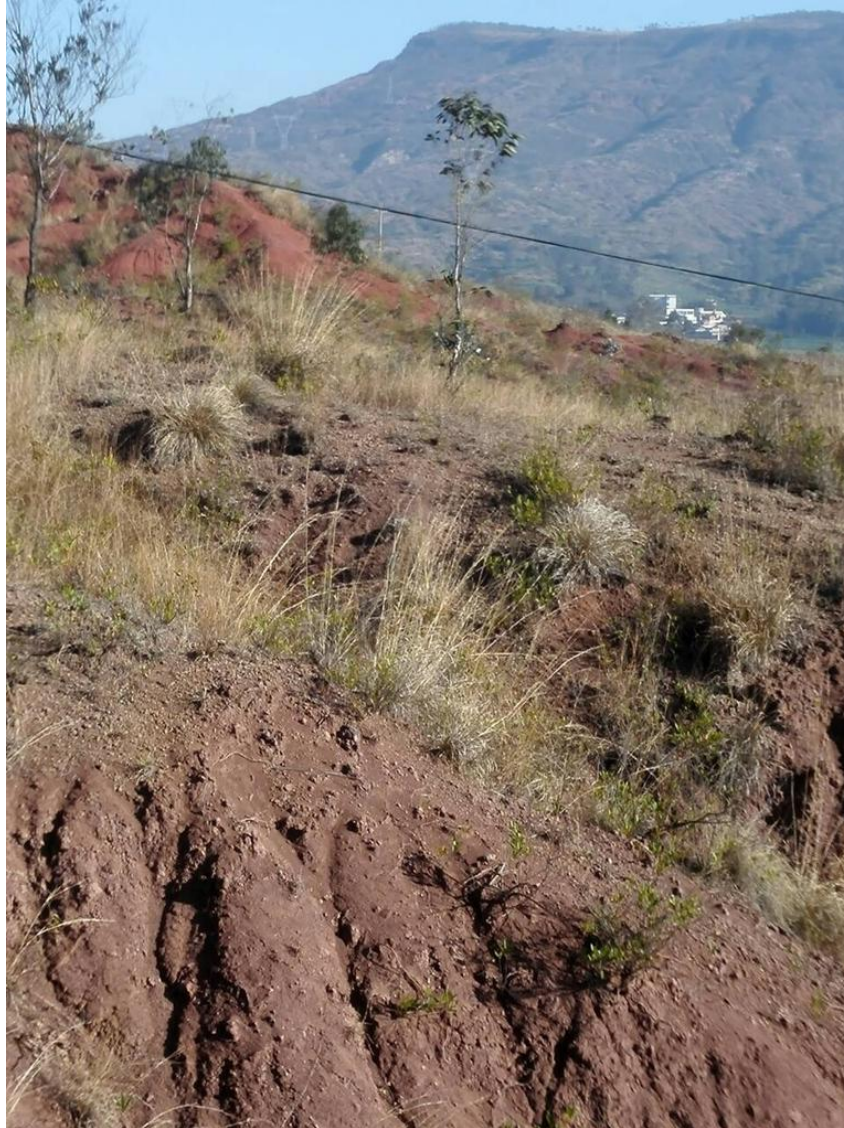
01-雲南祿豐大洼山的青灰色地層露頭



(黃天來攝，2017年2月)

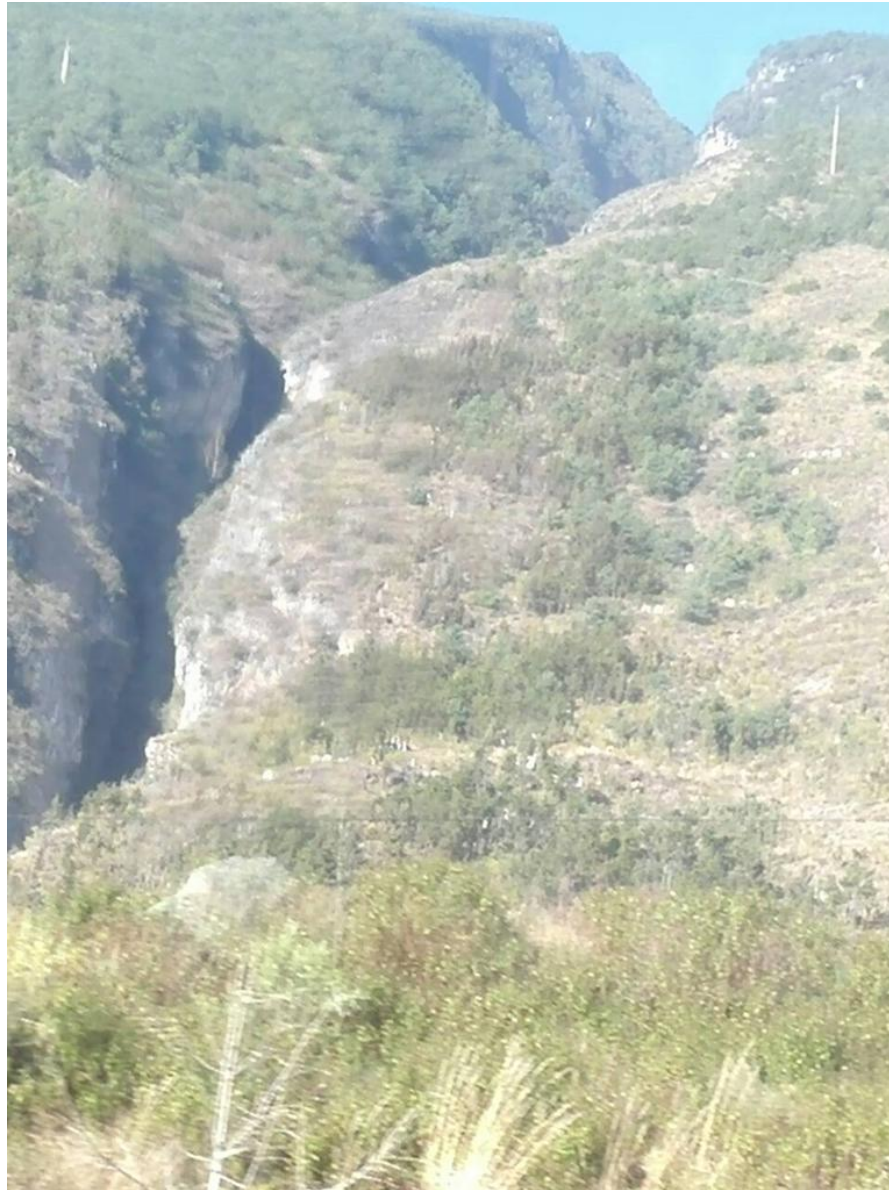
02-雲南祿豐大洼山

侏儸紀恐龍化石出土地的紅壤地



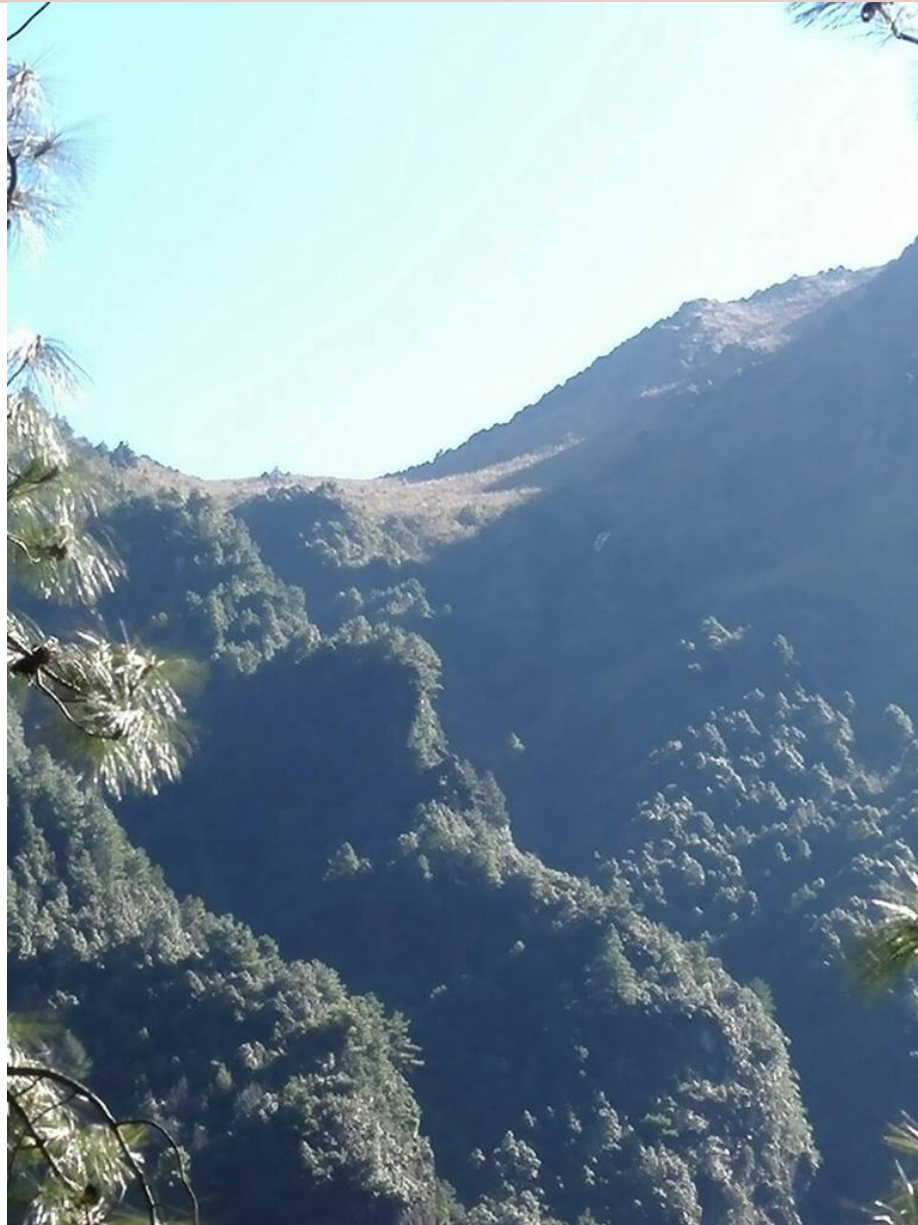
(黃天來攝，2017年2月)

03- 雲南大理 蒼山的峽谷景觀



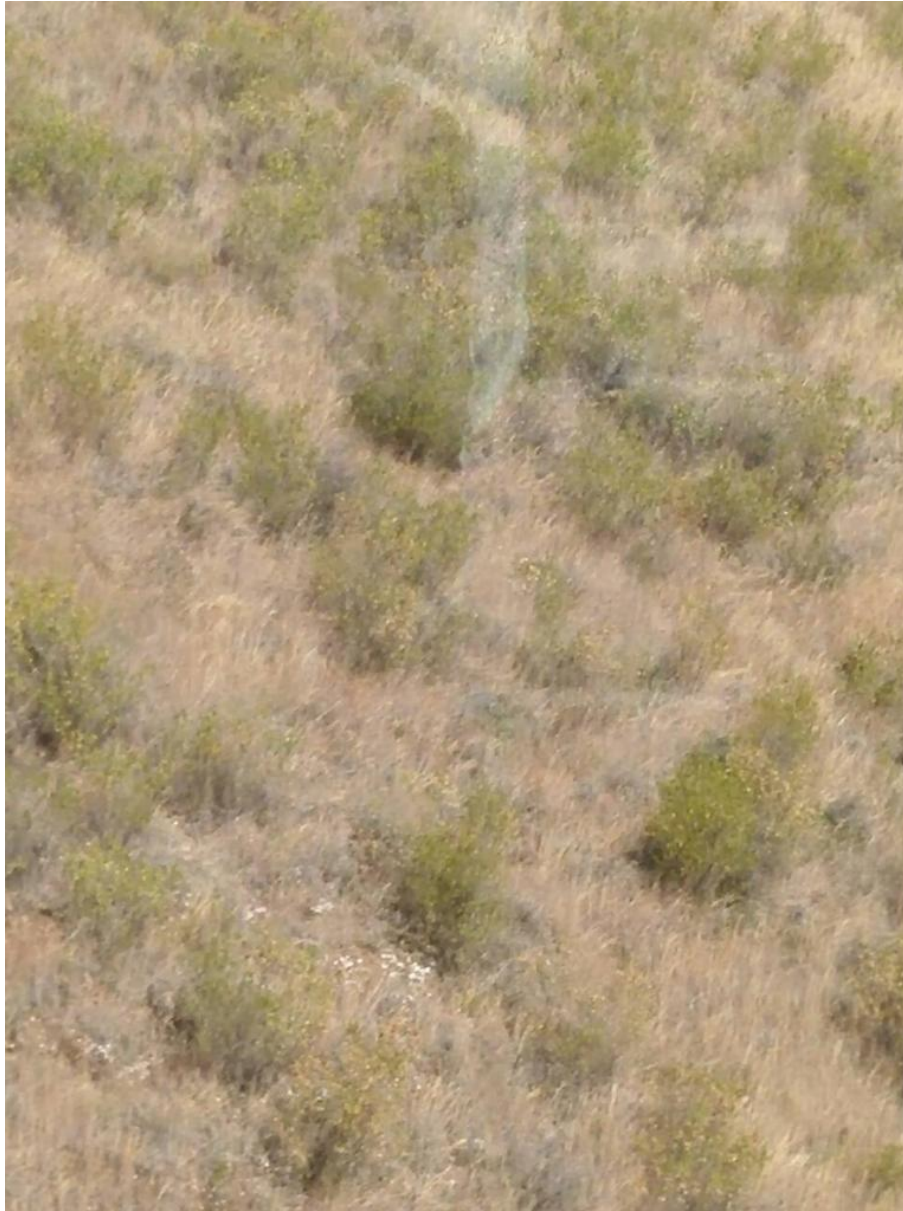
(黃天來攝，2017年2月)

04-雲南大理蒼山的冰斗之一



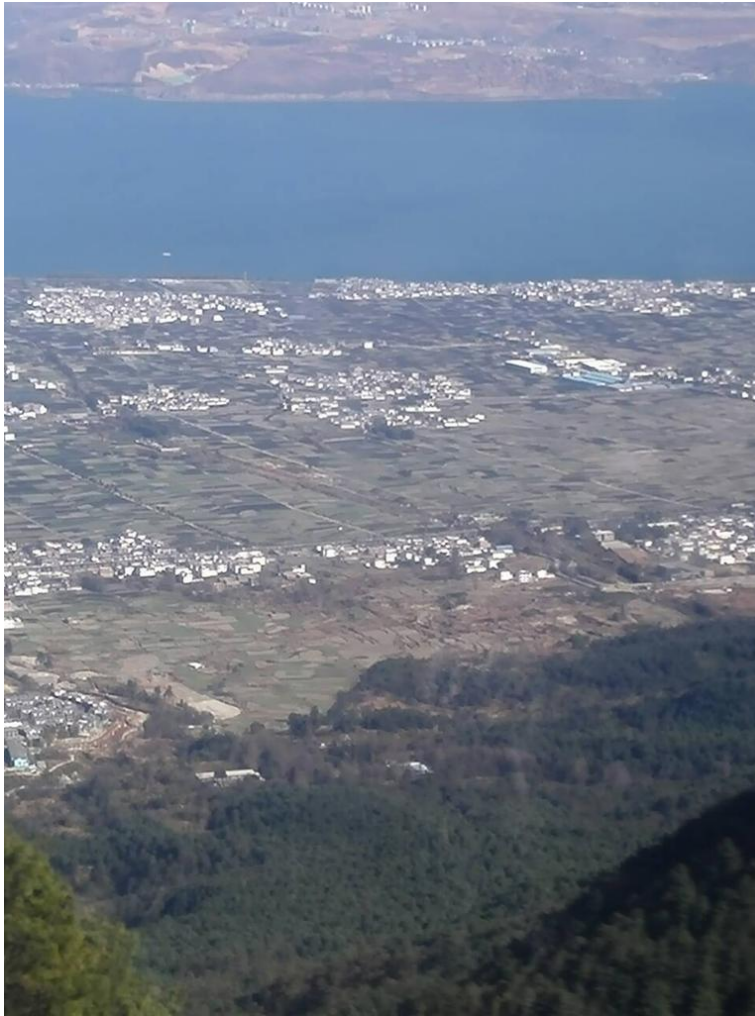
(黃天來攝，2017年2月)

05-岩石坡表耐旱植物「等距」分布的情形



(黃天來攝，2017年2月)

06- 雲南大理蒼山下聯合沖積扇(洱海湖岸平原)的散村？集村？



(黃天來攝，2017年 2月)

陳怡碩系友的回應：

以自然條件看扇端湧泉帶，呈帶狀分布的集村，除非水利系統能擴及所有耕地，散村才有發展可能。

此外也要考慮社會組織文化與墾殖外在條件的影響，交通線也增強“線型村”的分布特性。我是這樣看的。

黃天來系友：讚！太好了，如果多一點考察時間我們可能會有比較明確的答案。

07-雲南大理喜洲白族民居展示的沱茶



(黃天來攝，2017年2月)

08-雲南大理喜洲白族民居展示的壓茶石



(黃天來攝，2017年2月)

09- 雲南大理白族民居內種植的 染料植物---板藍根



(黃天來攝，2017年2月)

10- 雲南麗江古城屋頂上的瓦貓



(黃天來攝，2017年2月)

II-雲南麗江納西老院內的醃漬豬排骨



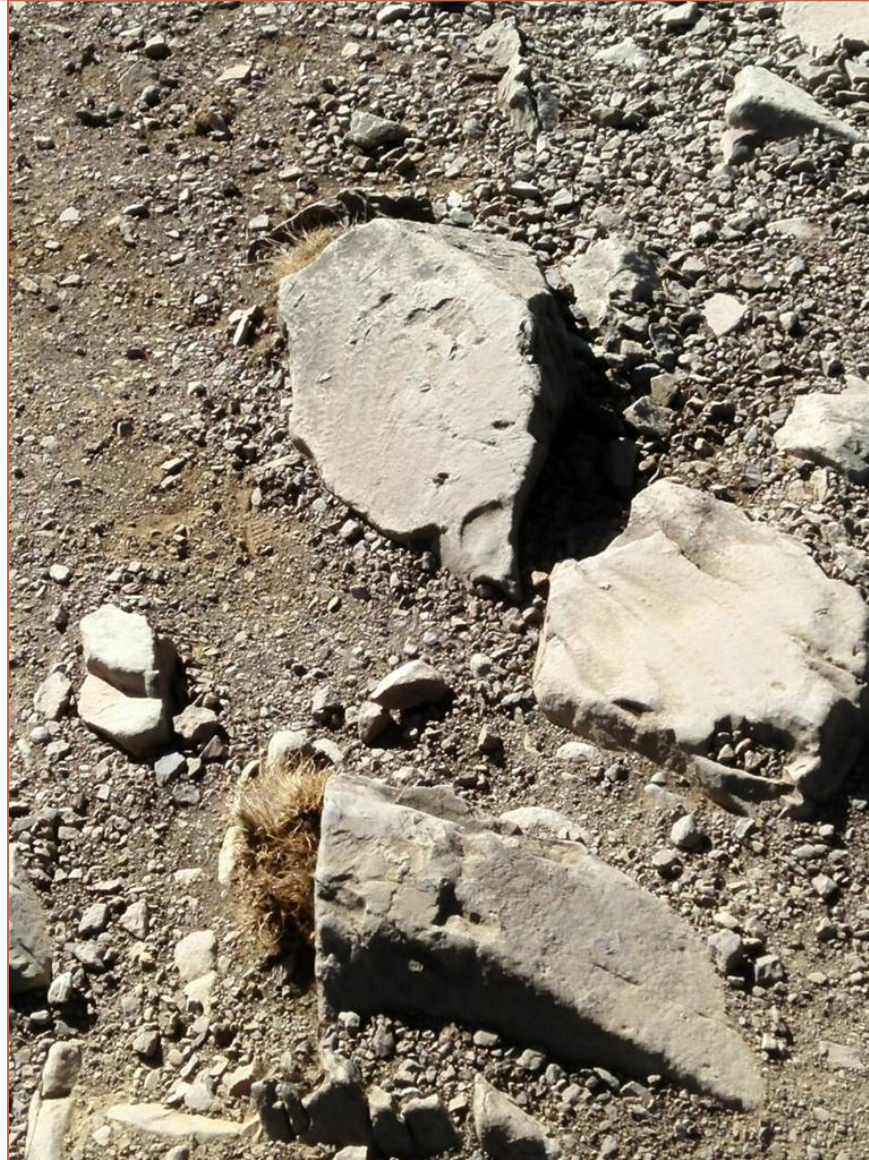
(黃天來攝，2017年2月)

12-雲南麗江鼇牛坪附近的冰磧石(?) (海拔約3,600公尺)



(黃天來攝，2017年2月)

13-雲南麗江鼇牛坪纜車站觀景台附近的冰河堆積物



(黃天來攝，2017年2月)

14-雲南石林景區入口，見到人為破壞的峰林石



(黃天來攝，2017年2月)

15-雲南麗江古城黑龍潭邊的高山櫟



(黃天來攝，2017年2月)

16-雲南大理白族紮染布的洗漿情形



(黃天來攝，2017年2月)

17-雲南路南石林「望峰亭」上遠望石林



(李淑慧攝，2017年2月)

正文

一、機會與感謝

很早就對這個神祕的國度--雲南有興趣，這次看到真正恐龍化石的現場，滿足了不少多年的好奇心。更看到這個神祕的國度，正面臨著快速經濟開發的挑戰，它可能隨時滅絕而感覺惶惶不安。

看到大陸，想到台灣，因有感而發。

本次「昆祿大麗」的考察旅行，承蒙系友會的邀約並獲理事長鄭勝華教授的熱情規劃，系友、團員們旅途中互相切磋分享，感覺非常愉快，謝謝他們。

更要感謝黃大一教授對恐龍知識的介紹和他在恐龍胚胎研究方面的分享，雖然自己有絕大部分是聽不懂的，但還是以曾聽到了目前最前瞻的科學研究，而特感與有榮焉。

二、雲南是文化基因庫

春節期間中原各地應該是舞龍舞獅，鑼鼓喧天，這是一種驕傲。更難得的是，雲南呈現另一種風貌，有別於其他各地，那是純樸之美。儘管只是看到一些刻意「造作」出來的所謂地方特色文化，僅

僅只是表演性質，並不能真正看到它活生生的真實面貌。

但可以預料的是，那山河之間林野的深處，必然處處隱藏著的是，它遠古時代的特殊風采，這才是最珍貴的文化基因庫所在。

植物學家研究，任何一個成功的品類，那怕它已經成為時下最豐產的農作物品種，總有退化減產的時候。到那個時候，職其事者，難免會回到基因庫裡，重新尋找相關的植株做為親本，重新補強。創造新局。文化何嘗不是這樣。

綜觀中國歷史，不乏皇族、將相、文人雅士甚至富商巨賈都曾以旁支之身匯入中原者，而終使華夏更壯大的例子，值得我們深思。

雲南境內，少數民族有二十五族之多，它正是中國文化龐雜度與雜異性的象徵，更意味著中原有取之不盡，用之不竭可資援引的清泉活水，相信我們這個大社會有足夠的雅量讓它永續繁衍不斷。

三、兩位導遊的分享與啟示

如果有一個社會制度，可以讓人們樂於，

以一種友善的、誠心的態度相互學習，那是多麼文明的表現，尤其是向「窮民學習」等的活動，更是何等高貴的行為。

旅途中聽到導遊X小姐分享，以一個六位長輩捧在掌心的明珠之身，毅然決定願意到偏鄉的希望小學，從事教學實習工作的勇氣，的確非常了不起，她熬過了生活上從未經歷過的困頓，還真實體悟到了自己從未想過的，偏鄉人們匱乏的生活，由此她體認到惜福的可貴，終發願力行簡樸過生活，這種人生體驗絕不是書本上可以讀到的。

她用生命去品味、去體驗，「偏鄉兒童生活」，最終獲得的是最可貴、最富同理心的慈悲胸懷，恭喜X小姐。


國內也有鼓勵學子下鄉為弱勢族群服務的制度，有智慧的年輕學子們，若能善用這個體驗生活的機會，貼近完全不同的人生經驗，應該可以獲得更多吧。

此外對另一位Y先生所謂的，「百姓個人要適應社會，而不是要社會適應個人百姓」的說法(大意)，雖非全不可取，但似有商榷的餘地。把人類的生活推向叢林法則環境，應該不是人類該走的路。我們不能

某種社會制度製造不作為的機會，更不能幫它們找到藉口。

每一個社會都不應該放棄樹立較理想性的、文化性的目標，供人們一起來追求，無論如何不能為便宜行事，就此向人類弱點妥協才對。

個人有一個有趣的觀察，早期大賣場的購物「手推車」，人們總是用畢就隨手一丟走人，以致造成亂成一團的環境，這個景象，大家一定印象深刻，這是人類劣根性造成的吧。不過，後來有一天，發現它突然變整齊不亂了，怎麼改變的呢，原來有有一位智者，發明了一種「手推車必須



放十元硬幣才能取用，用畢後放在定位擺好方能再取回那投進的十元」的策略，發生作用了。這個制度馴服了人們的野性，了不起。

有沒有一種制度，可以讓每個人都不必害怕自己拿不到、不必害怕自己輪不到、不必害怕自己被排斥被踢掉的，有理想的社會一定可以找得到。

四、來了三個導遊的啟示

當聽到蒙古軍如何以金沙江之航利，一舉滅掉大理國時，瞬時對金沙江有些不愉悅的感覺。

當高速公路，一路讓自己向大理、麗江挺進時，不禁又一驚，這個怪獸竟然如此便捷舒適，頓時讓自己不知道如何解釋了。有一年到某一個地方旅遊，一路聽到某導遊說，沿途居民對呼嘯而去，呼嘯而回的遊覽車，如何惡行惡狀，如何不友善等的事情時，一直納悶不得其解。

回國後細想所謂的開發，可有居民的一份？所謂進步可有他們的機會？不管那些惡行惡狀是不是事實，我們這個大社會是該考慮到他們的感受才對。

這一次在大理，麗江分別由不同族群的導遊來擔任，似乎做到了某種程度的象徵意義，至少已經釋放出來機會，讓他們自己去解釋自己文化了，感覺很好。

五、地理眼中的潑墨

年歲大，腳力衰退了，眼力也糊了。走不到近處看，只好用猜的，結果看到的山，見到的河盡是一片模糊，只得自嘲那些是到了潑墨畫的境界。

這回雲南「昆祿大麗」地理實察，原本想寫出像學弟妹們一樣水準的東西，可是已力不從心做不到了，只好沾滿水墨，大筆一揮潑灑山水了。看看人家，想想自己，我們可還有再努力的空間。



雲南祿豐 世界恐龍谷

(辜惠玲 攝 2017.2)



雲南祿豐大洼恐龍山 在「中國古脊椎動物學奠基者
楊鍾健教授」塑像前留影。

(辜惠玲 2017.2攝)



雲南大理 紮染實作後與白族
老師合影。(辜惠玲 2017.2攝)



雲南大理 崇聖寺三塔前。
(辜惠玲 2017.2攝)



於麗江納西族和家大宅用餐。左起:辜惠玲、黃天來、李淑慧、劉蔚之、周麗卿、黃大一、陳玠彤、陳珣蓓、張瑋蕤及陳怡碩。莊伶俐攝 2017/02/07



謝謝觀賞