

地友通訊

發行人：楊萬全

發行處：國立臺灣師範大學地理系地友會

地址：臺北市和平東路一段162號 師大地理系轉

電話：(02)3637874

傳真：(02)3929704

期號

第十四號

< 發行人的話 >

楊萬全

國中地理科的課程標準大致已決定，高中地理課程標準正在草擬中，高中地理課本的完成至少要經過三個步驟：

- (一) 總綱小組確定各科每週教學時數與必修或選修。
- (二) 高中課程標準修訂小組委員依據總綱小組的決定，擬定課程標準。
- (三) 編輯委員依據高中地理課程標準撰寫教科書。

此次，總綱小組由教育部教育專家和高中校長為主所組成，無地理科專家。他們決定高一地理每週三小時必修；高二為世界文化地理篇，每週二小時，與世界文化歷史篇、現代社會三科中選修二科；高三地理每週三小時選修。

高中地理課程標準修訂小組委員依據總綱小組的決定，參考各國地理教材書，草擬高中地理課程標準，並於台北市台灣師大附中，台中市台中二中，高雄市高雄女中，舉辦座談會，聽取高中地理教師的意見，正在修訂之中。

此項高中地理課程標準的草擬，由地理科總召集人石再添教授和高中地理科召集人陳國彥教授主持。若地理教師能充分考量「大學聯考」、「推薦甄選基礎學科考試」等的未來趨勢，於民國82年底以前提供具體而積極的建議給召集人，相信必能受到尊重與參考，因事關每年十萬餘高中生的權益及地理科能否受重視，請多給予關注！

< 本期要目 >

第十四號

中華民國八十二年十二月十日

- p 1 發行人的話
- p 2 地理教學資料 — 光華國中八十一學年度社會科寒假作業
- p10 高中一年級下學期第一次段考
- p13 地理教育論文文摘
- p14 編輯室報告

本期工作人員 總編輯 韋煙灶 打字 黃俊智 謝美珠
總務 林雪美 庶務 林聖欽

< 地理教學資料 >

光華國中八十一學年度社會科寒假作業

韋煙灶*

臺、二年級社會科寒假作業實施要點

- 一、致家長：本作業活動設計的內容著眼於社會科與鄉土環境結合，使社會科學習具體化、生活化。透過學生實地考察與分工合作，培養其合群友善，認識環境進而熱愛鄉土之態度，並藉此提高學習興趣。非常期待家長們能共同參與這項活動，協助貴子弟解決資料蒐集中所遭遇到的瓶頸，並可藉此培養彼此的親子關係。謝謝！
- 二、以五、六人為一組(限同班同學)，採自由分組方式實施，分組名單於一月十九日由班長送至各班地理科任課老師辦公桌上。
- 三、每組請就以下四個題目中任選一題作為報告內容。報告請於開學一週內交齊送至教務處，報告成績佔社會科各科(史、地及公德)第一次段考平時成績各20%；作業內容編入地理科第一次段考考題中佔10%。報告成績以組為單位，不交報告者全組同學零分計算。
- 四、報告格式
 1. 請用六百字稿紙繕寫並對摺裝訂
 2. 格式如下：

寒 假 作 業	(封面)
題目：	
組長：	
組員：	
中華民國八十二年 月 日	

五、獎勵

1. 各班選出最佳的報告1~2篇，建議學校予以獎勵。
2. 就各班選出的最佳報告中決選出全校最優的四篇，除了建議學校予以獎勵外，並於下學期年度「光華園」中刊登出來。

* 師大地理系所助教

貳、題目

- 一、購買一張「新竹市街道圖」配合本作業附之地圖與「補充說明」，製成一份「竹塹古城今昔」報告。報告內容重點包括：
 1. 在「新竹市街道圖」上約略標出古竹塹城的範圍。
 2. 以照片及文字補充，說明四個城門及城牆所在的位置。
 3. 利用素描方式或拍照，說明目前殘存護城河的景觀（形態）。
 4. 西大路、集賢街、世界街及中山路間有一條小巷子，舊稱「城牆巷」，是舊城牆的一段，請利用地圖及訪問方式找到這條巷子，用皮尺測出巷寬（即城牆厚度），並拍照記錄。
 5. 報告內容不得小於四張稿紙。
- 二、請購買一張「新竹市全圖」（附街道圖），配合本作業附之地圖與「補充說明」製成一份「竹塹古蹟之旅」報告內容重點包括：
 1. 由竹塹城中心點，即前清時代「縣衙署」（在今日西門市場）出發→北門街→水田街→湳雅街→渡船或涉水過頭前溪→竹北溪洲→竹北新社....，為竹塹城通往台北府城之「官道」。沿途古蹟較多，請沿途找出五座以上百年古蹟（※如超過五座則不限在此路線內）。
 2. 在「新竹市全圖」上標出古蹟概略位置並拍照存證，以文字說明補充。
 3. 請將外媽祖廟（長和宮）廟誌抄錄於報告中。
 4. 報告內容不得少於五張稿紙。

注意事項與提示：

 1. 古蹟資料的蒐集可透過長輩或經親戚朋友介紹，在徵得古蹟主人允許後，進入考察或訪問及攝影。
 2. 訪問與攝影過程中不得干擾或侵犯古蹟主人隱私權。違者經主人反映學校，以校規嚴處。
 3. 也可在道路拍攝古蹟外觀，輔以文獻資料，整理出報告。
- 三、購買一張「新竹市全圖」配合本作業所附之地圖與「補充說明」，製成一份「竹塹之古地名溯源」報告。報告內容重點包括：
 1. 透過訪問方式查出以下地名（任選十個以上地名作答）所蘊涵的歷史與地理意義：水田庄（今新竹市水田里一帶）；舊社（今新竹市舊社里一帶）；新社庄（今竹北市新社里一帶）；頭前溪；金門厝（湳雅與舊社間）；八卦厝（湳雅西北、樹林頭正北）；湳雅庄（今新竹市湳雅里）；樹林頭庄（東大路旁南側）；吉羊崙（今新竹市吉羊路一帶）；苦苓腳（今新竹市古賢里、東大路旁）；糠榔庄（今新竹市康樂里、東大路旁），舊港庄（今新竹市舊港里）；南寮（今新竹市南寮里）與北寮（南寮北方，頭前溪河中沙洲）；崙仔庄（今新竹市文雅里一帶）；二十張犁庄（今新竹市水源里）；九甲埔庄（今新竹市千甲里）；東勢庄（今新竹市東勢里、東園里、豐功里一帶）；隆恩圳（三民國小旁的水圳）。
 2. 在「新竹市全圖」上約略標出以上地名。
 3. 在每個古地名所在位置拍照存證並輔以文字說明。
 4. 古地名說明請分條敘述，文字部份不得少於1,000字。總報告內容不得低於四張稿紙。
- 四、蒐集資料撰寫一篇「竹塹地區的開拓與今日之新竹市面貌」（各圖書館有相關資料可供參考）。

1. 內容不得少於3,500字。
2. 不得有1/4以上內容抄自同篇文章，違者以作弊論處。
3. 不得以剪貼及影印方式處理，違者以零分計。
4. 文章內容最好附有自己攝影之照片。

參、補充說明

一、拓墾經過：

新竹市古稱竹塹，原為平埔族（屬於道卡斯族，目前已絕跡）竹塹社所居之地。社址在新竹平原上，新竹平原是由頭前溪、鳳山溪與客雅溪聯合沖積的平原。本區地理條件極適合農耕，如地形平坦、土壤肥沃、水源豐沛、溫度適宜等。

明鄭永曆十五年（1661），鄭成功派遣部將先後屯墾竹塹，至永曆十六年（1681）時鄭克塽得知清軍有犯台之意，派大軍駐防雞籠（基隆）、淡水，及次年，為了運送糧餉北上，沿途徵用各地土番，由於勞役過於繁苛，激起土番的反抗，竹塹社亦起而響應，經鄭氏撫剿之後，部份社番移居新市北門一帶後漸同化於漢人而消失。當時負責督運軍糧者有來自福建泉州府同安縣人王世傑（樹林頭境福宮內有王先生之神位，目前世居樹林頭的王姓極有可能為王氏一族後裔，同學之中可以問一問！），事後因督運有功，請墾竹塹獲准，後正逢兵馬倥傯之際且開墾費用龐大，王氏並未立即著手開墾，後清廷占領台灣，明鄭遺民紛紛遺返，本地的墾業乃暫告停頓。這是史書上有漢人在竹塹埔（埔，亦即閩南語的平原）活動的記載。

康熙三十六年（1697）有一士人郁永河（和？）來台負責硫磺的開採工作，途經竹塹留下一段紀錄：「自竹塹迄南崁（在今桃園縣蘆竹鄉）八九十里，不見一人一屋，求一樹就蔭不得；掘土窟、置瓦釜為炊，就烈日下，以潤水沃之，各飽一餐。途中遇麋、鹿、麂逐隊行，甚夥……。」當時的竹塹大致是草原的景觀，除了竹塹社在此插竹為籬而居、逐獸捕鹿與游耕之外，是一片荒蕪不見人煙之景。

康熙五十年（1711）前後，王世傑率其子姪鄉民再度入墾竹塹，最早開拓之地在今日城隍廟四周，並築隆恩圳（貫穿新竹市引科學園區冷水坑與頭前溪之水灌溉竹塹埔四百餘甲土地，目前已成為市內重要之排水溝，同學可請教長輩，找一找隆恩圳的位置。另「隆恩」之意含有官民合墾涵義，乃取謝主隆恩，以為皇恩澤民之意。）此後移民日多，十年之間墾的範圍大致已是北至湳雅（舊社為殘存之平埔族社地），西至海濱、東至東勢、南至南勢），市區大致已全開發完畢。

二、行政建制的演變及築城的始末

康熙二十三年（1684），台歸入清廷版圖，設一府三縣，竹塹屬諸羅（嘉義）縣管轄，而實際管轄能力僅及半線（今彰化市），然而在這段時間內已陸續有移民入墾台灣各地。雍正元年（1723）分諸羅縣虎尾溪以北之地設彰化縣，至雍正九年（1732）分彰化縣大甲溪以北設淡水廳，廳治設在竹塹，是新竹為行政中心的開始。嘉慶十七年（1812）北部地區增設噶蘭廳（即宜蘭縣的前身）。遲至光緒元年，清廷迫於事實的需要大幅改革台灣的行政體系，全台設二府八廳（光緒十一年設省後設三府），台北府設淡水縣（即台北縣，亦為府城所地）。宜蘭縣、基隆廳、新竹縣，自此新竹市之行政地位為台北市所取代。遲至日本大正九年（即民國九年），行政區重新調整，全

台設五州二廳，新竹州下轄八郡（行政區涵蓋今桃、竹、苗四縣市）大正十五年（民國十五年）設新竹市，變成八郡一市，以竹塹為州治所在地，行政地位重新上升。至民國三十五年國民政府將新竹市改為省轄市，新竹州改為新竹縣，縣治移至桃園市，民國三十九年行政區域重新調整，桃、竹、苗正式分家，新竹市的行政地位又落為與鄉、鎮同級之縣轄市，不過仍為新竹縣治所在地。遲至民國七十一年七月一日升格為省轄市大都會的格局才又開展出來。

按照中國經制，設治之後即築城垣，但竹塹設治之時，雖有劃定城基範圍，卻沒有築城，城的出現，最早要等到雍正十年（1733），而且僅是以種刺竹為城。清廷治台之初所以不願築城，乃因惟恐亂民據城坐大，不容易討伐，種竹為城乃因地制宜的辦法。嘉慶十一年（1806）官民合力築城。周長有，千四百餘丈（合今4480公尺），高一丈（合今3.2公尺）闊一丈，城外間隔一丈距離，種植刺竹，竹外在隔一丈距離，挖掘濠溝，溝深亦一丈，此即為一般學者所稱之土圍。連同雍正十年所築之竹城，形成內有竹城外有土圍的兩道防線。

磚城的出現，則是在道光六年（1826），由以進士鄭用錫為首的四十七士紳籲請建城，次年拆毀竹城及土圍，改建城垣周長為八百六十丈（合今2752公尺），牆高一丈五尺（合今4.8公尺），建東門（迎曦門），西門（挹爽門）、南門（歌薰門）、北門（拱辰門）四座城門，並於東、西、南三門建砲台各一座、北門兩座。城外挖築濠溝，寬為八尺（2.56公尺），深俱為七尺（2.24公尺），東西、西城外設吊橋各一座。築城工程歷九年完成。此即一般所稱之竹塹城（本處稱之為內城），一座傳統城市所具備的城池終於出現在平原上，展露出身為北台地區行政中心的氣勢（淡水廳治）。

之後，道光二十二年（1842），鴉片戰爭爆發。為了加強防禦，淡水同知曹謹與士紳商民在石（磚）城之外，土圍舊址加築土城周長一千四百九十五丈（合今4984公尺），高一丈（3.2公尺），城外依舊植竹開溝，溝寬二丈（6.4公尺），深一丈五公尺（4.8公尺），並建東西南北大小城門各一座（共八座）。即本處所稱之「外城」。

●附錄●

外城於日據初期已逐漸傾圮，內城則因都市計劃的需要及日人有意剷除而使兩座城門及所有城牆被拆毀，之前北門已經毀於大火災沒有重建，目前同學可見，祇有東門（迎曦門）而已。

據老師由地圖及文獻上的研判及實地考察，外城的範圍大致在華揚、清華戲院、民富國小前門附近、中正棒球場前門附近，北大加油站轉集福街。內天后宮、震旦幼稚園至南大路；約由南大路與竹蓮街口北轉至火車站接民族路，最後至府後街沿街而行，形成一蛋形的區域、目前除了以隆恩圳為護城河環繞外，很難找到痕跡。

內城的拆毀距今約70-80年，八十歲以上的耆老印象依稀，仍可藉由訪問得知。範圍大致沿勝利路、中正路、中國國際商業銀行、北大路一小段，北大路的「城牆巷」，至中山路口與勝利路會合。四座城門除了東門外；西門在勝利路與中山路交會處；北門在北門街與北大路交會口；南門在西大路地下道入口。內城較接近正圓，城內是目前新竹市的中心商業區，古蹟很多，同學若仔細品味可以找到今人意外的驚奇。

三、新竹市內都市機能的變遷及配置

1. 都市發展的變遷；新竹市最早的發展點在城隍廟一帶，這裡地勢相對於鄰近地區較高些，自有其防澇之意。其後之竹城、石城、土城皆以此為中心，所以延至今日它能夠為市內最繁華之地。而石城修築後，內外區隔，城內更加繁榮，石城外土城內為郊區，土地種植蔬菜，以為都市居民蔬菜供應地，具有專業化機能（見國一地理第一冊二十二課），土城外則為一般鄉村聚落，土地利用以水旱田為主。日據時代都市計畫是以土城為範圍，所以至民國六十年代土城範圍以外仍是郊區景觀，這也是有其歷史背景。

光復後新竹市日益繁榮，除了「城內」的發展外，都市明顯已向郊區擴展，由於向北受阻於頭前溪，向西受制於空軍基地，向東南又是丘陵起伏，故市區的延伸是以光復路一帶為主、目前由於經國路的開闢、新竹漁港的都市計畫與頭前溪防洪設施的改善，新竹市北區有後來趕上之勢（這個區域即為光華國中所在學區）。

2. 都市機能的配置

A. 清代：石城內是以政治及商業機能為主，也是文教中心；石城外土城內為郊區。另與大陸來往主要依靠竹塹港，又稱塹港，所以在頭前溪口形成一繁榮港市（目前在舊港里仍留有當時海關的遺址），不過河港終究不免於淤淺而沒落。目前代之興起的是南寮漁港，它未來可能成為台灣與大陸的通商口岸，前景樂觀。另在往台北官道上，士人商賈雲集是清代城內商業向外的延伸地，這些人士在行有餘力之時競相蓋築豪華府邸以誇示財富，是故，沿線古厝特多。

B. 日據時代：除了都市計畫改正一些死角外，城內大抵繁榮依舊，仍維持政治、商業及文教中心的地位，昭和六年（1931）後，台灣做為日本南進基地，開發工業，由於竹苗內山有天然氣、煤、石灰石、砂石等，新竹市東郊成為工業區最佳選擇地，故光復路沿線延至現今仍是工廠林立，具有工業機能的特性。

C. 光復後迄今：光復後台灣西部各型都市蓬勃發展，尤其是以具有地理中心位置的都市尤其快速，新竹市即為一例。大抵都市機能的分化已漸明朗，除了「中心商業區」的擴展延伸外，文教區由市內移至學府路沿線（如竹中、竹商、交大、大清）及光復路南側（如工研院、清大、交大與科學園區）。南寮一帶漸發展成具有港口及遊憩機能的副都心，香山漸成一連串的工業地帶延伸至竹南。而八十尖山、古奇峰、青草湖一帶的住宅及遊憩機能則也日益強化。

〔附記〕

壹、本作業中部份文字及兩張附圖取自李正萍（1991），「從竹塹到新竹——一個行政、軍事、商業中心的空間發展」，台灣師大地理所碩論。已徵得原作者同意，加以刊載，並此申謝。

貳、關於本作業的設計，預期目標及實施的概況略述於下，供各位讀者參考。

一、本作業的設計精神在「致家長」中已傳達了很清楚，不再贅述。另當初在設時已就各種狀況如：學生的學習能力，可能遭遇的困難，興趣範圍，實察的基本方法及注意事項及老師的負擔〔本作業教師可完全介入亦可完全不介入〕加以考量，實施起來不會有太多問題及後遺症。同時也可利用作為國一下學期「地理實察」課程之教材或參考資料。

二、近年國中教學已漸傾向於活潑化，生活化及鄉土化，一堆洋洋灑灑的學生報告足以應付教育官員督導時「上級長官」的需求，對校、對己而言，未嘗不是件惠而不費的事情，其一也。學生可藉由「自助式」的考察中訓練

讀圖及用圖能力並達成情意類的教學目標，其二也。透過這類的作業可使家長及學校行政單位更易認同「鄉土實察」活動的重要性，進而支持、推廣之、其三也。

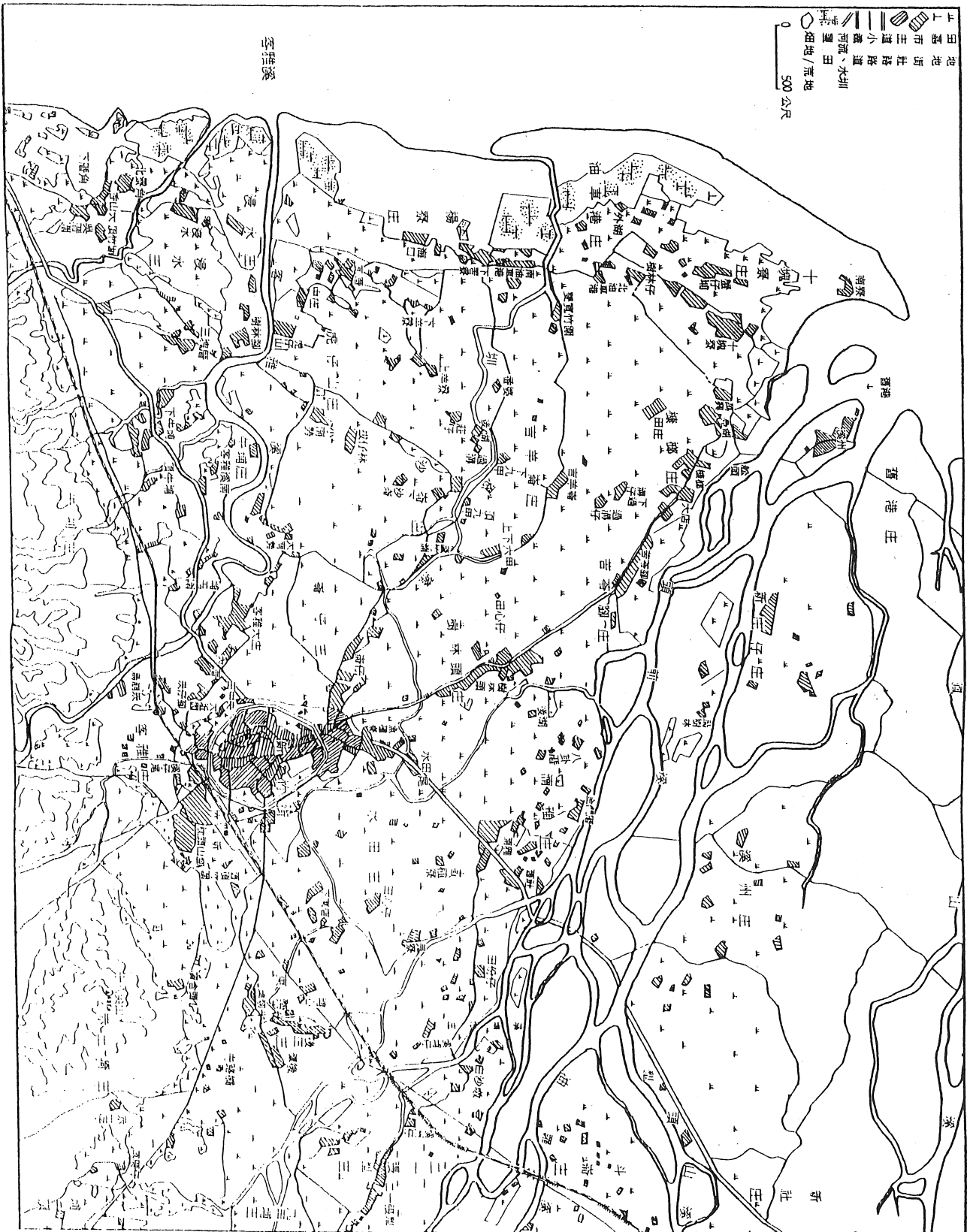
三、實施的概況

- (一)在寒假中相關的任課老師花費一天時間一起就新竹市內重要的「鄉土資源」作了一次實察活動。
- (二)可能是有家長的參與的關係學生的報告大部份差強人意，偶有佳作頗令人激賞。
- (三)開學一週後對全體二年級學生發問卷，學生普遍反應尚佳，大部份家長也多支持這樣的寒假作業形式。
- (四)四個作業題中以第二題「竹塹古蹟之旅」有最多組學生選取（約佔 1/2），可能是資料容易取得及處理的緣故。第三題「竹塹之古地名溯源」僅有數篇，可能是本題較不具趣味性及難度較高之故。
- (五)開學後部份班級，利用星期六週會結束（8:50）至中午由任課老師帶領以童軍小隊分組方式（這種分組方式可充分掌握學生行蹤及安全，在教師人力有限下相當可行），就作業內容作了「實地考察」。花花市區，滿足了學生的野性，學生顯得雀躍不已，達成了寓教於樂的功能。另，利用星期六上午學生團體活動的時間，教師及學生都不須付出額外時間在這上面，不會增加教師負擔，學生亦較容易到齊。

〔人文及社會學科教學通訊徵稿辦法〕

本刊以改進各級學校人文及社會各學科教學，解決教學疑難、提供補充教材，介紹新知及交換教學心得為宗旨，茲訂徵稿辦法如下：

- 一、來稿須與上述宗旨符合。
- 二、本刊尤歡迎下列各類稿件：
 - 1.教學理論；
 - 2.研究論文及調查報告；
 - 3.各級學校人文及社會學科教材研討；
 - 4.教學經驗及心得；
 - 5.新知介紹與評論；
 - 6.教學疑難之提出與解答；
 - 7.教師及教學通訊；
 - 8.其他與人文及社會科教學有關問題。
- 三、來稿請用白話文撰寫，以不超過一萬字為原則，特約稿件不在此限。
- 四、來稿請附作者真實姓名、職稱、通訊地點和電話，翻譯之人名、地名及專有名詞，請附註原文或英文。
- 五、本刊對來稿有審稿權及刪改權，不同意刪改者請在稿前註明。
- 六、來稿一經採用酌致稿酬，唯版權歸本刊所有，未經本刊同意不得再於他處發表。
- 七、來稿請寄台北市10728 南海路四十三號教育部人文及社會學科教育指導委員會收，信封上請註明「徵文」。



米 80 米

圖一 新竹平原的發展(一九〇四年)



圖二 竹塹城內土地利用圖

資料來源：①新竹廳土地申告書 ②新竹州報，第九四號，1935年 ③新竹市地籍圖，1938年

< 參考試題 >

— 國中一年級下學期第一次段考範圍 —

一、選擇：40%

1. 我國南部地區是我國重要的商業、軍事和交通中心，其主要的自然因素是什麼？(1)海岸為岩峰地形(2)氣候溫和多雨(3)為西太平洋航運的要衝(4)自然資源豐富。
2. 對我南部地區自然及人文景觀造成重大影響的主因是什麼？(1)氣候(2)地形(3)種族(4)水文。
3. 下列何者「不能」凸顯出台灣人文地位的重要性？(1)控制了台灣海峽(2)位於東亞島弧的樞紐(3)位於西太平洋航運的要衝(4)位於東亞大陸與太平洋的接觸地帶。
4. 由表一的數據可看出什麼？(1)地形起伏大(2)相對地勢並不大(3)相對高度在100公尺(4)平原面積甚大。
5. 影響台灣降雨區域分配的主要因素是什麼？(1)颱風(2)梅雨(3)季風(4)鋒面雨
6. 台灣的降雨變化中「不」包括下列何者？(1)季節性(2)區域性(3)集中性(4)一致性。
7. 台灣農業在工業化的衝擊下因而成長緩慢，因此今後台灣農業的發展當另謀出路，最可以的發展是什麼？(1)作物轉作(2)酪農業(3)傳統的水稻栽培(4)精緻農業。
8. 若將台灣工業發展的第四階段之策略性工業特性做一比喻，則最適當者應為下列何者？(1)貨櫃(2)火車頭(3)飛機(4)起重機。
9. 設立國家公園的最主要目的是什麼？(1)國民族遊(2)學術研究(3)環境保育(4)教學考察。
10. 台灣最具熱帶地區景觀特色者應為那一座國家公園？(1)墾丁(2)玉山(3)太魯閣(4)陽明山。
11. 台北市現代發展的未來遠景是什麼？(1)台北市都會區的整體發展(2)都市更新計劃之落實(3)中心商業區的加強(4)捷運系統的加速興建。
12. 圖一為台北市簡化理想圖，其中黑色部份為中心商業區，則下述最符合台北市目前空間結構的是何者？(1)人口密度由甲區向丙區遞增(2)交通流量由甲區向丙區遞增(3)商業區在甲區、住宅區則大致分布在乙、丙兩區(4)農地的分布由甲區向丙區逐漸消失。
13. 高雄市的興起與繁榮主要依賴何項機能之助？(1)商業(2)港口(3)政治(4)文化
14. 高雄所開發的新市鎮的主要特點是什麼？(1)規模(2)位置(3)自足(4)產業。
15. 地理實際中，不可或缺的工具是什麼？(1)皮尺(2)照相機(3)平板儀(4)地圖。
16. 欲獲取動態資訊主要透過下列何種方式？(1)繪圖(2)訪問(3)觀察(4)測量。
17. 平原是人類生息活動的精華區，請問我國南部地區面積最大的精華區是那一個？(1)嘉南平原(2)雷州半島(3)珠江三角洲(4)台北盆地。
18. 在落後地區，欲逐步邁入已開發地區的工業化過程中，應先發展何項工業？(1)民生工業(2)重化工業(3)技術密集工業(4)策略性工業。
19. 就環境保育的觀點而論，台灣的自然資源中那一項珍貴？(1)金(2)石油(3)水力(4)森林。
20. 有關台北市與高雄市的發展各有異同，下列對於兩大都會的敘述，何者有「誤

」？(1)二者均由港口機能而逐漸發展(2)台北市現以基隆港為外港，高雄則以本身之高雄港為進出口(3)台北市機能以工商業為主，高雄市則為綜合性之中樞機能(4)二者均面臨人口過度集中之問題。

二、填充：30%

- 1.我國南部地區因山多田少，加上出海容易，人口移向海外謀生，而成為我國主要僑鄉的省區有海南地區、__省及__省。
- 2.台灣省有五大脈，其中堪為台灣地形主體的是____山脈。
- 3.台灣為一地質年代甚新的島嶼，地形複雜，然其缺乏五大地形中的____地形
- 4.圖三為某區域的地形剖面圖，則據此剖面圖，其相對高約為____公尺。
- 5.由圖四、圖五，可知：
 - (1)使此二圖等溫線大致呈類似同心圓分布的因素是_____。
 - (2)二圖中台灣中央部分，北端及東部均有同心圓或封閉曲線型之等溫分線分布，可知此三區均屬____地形。
 - (3)此二圖等溫線分布大致相似，然亦有其相異處，此相異原因為__。
- 6.影響台灣北部降水均勻，南部集中的主因是____；而使台灣降雨山地多於平原，東部多於西部的差異主因則是_____。
- 7.在台灣工業化過程的第四階段中，政府所選擇的策略性工業為____工業。
- 8.台北與高雄都會區均因區域發展兩極化的現象而產生許多問題，因此均有新市鎮的設立來解決問題，如台北市附近的____新市鎮及高雄市附近的____新市鎮。
- 9.地理資訊根據吾人所獲取的途徑可粗略地分為兩大類資料，想想看，在我們日常生活中所獲得資料大部份是屬於____資料。
- 10.根據高雄市的發展過程，吾人可以何項產業做為高雄市的代表產業____?

三、簡答題：20%

- 1.試舉出由於某一地區山地高原廣布對該地區所造成的影響二項因素來。8%
- 2.試根據主流長度及流域面積判斷台灣三大河川是那三條？6%
- 3.由圖五，除了所在位置及景觀不同外，墾丁國家公園與其它四座國家公園的主要不同處是什麼？2%
- 4.阿明想做他家鄉的地理實察，可是他不曉得該如何著手準備，請你指導他，如何做實察的準備工作（至少舉出四項）4%

四、整合題：10%

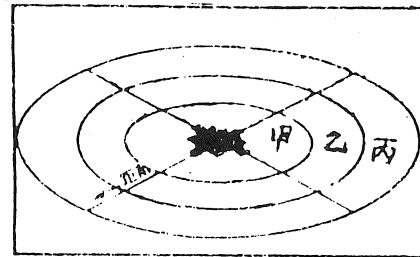
- (一)影響地表景觀的因素，包括了許多自然及人文因素，而「地形」為其中一個重要的影響因素，請問：
- 1.我國南部地區由於平原狹小，結果造成了什麼不良影響(1)管理不易(2)產業集中(3)食糧不足(4)人口稀少。
 - 2.台灣由於平原分布不均，因而造成了什麼不良影響(1)耕地狹小(2)區域發展(3)農業(4)經濟成長緩慢。
 - 3.台灣地形複雜，下列何者「不是」由地形所造成的影響？(1)水力資源豐富(2)景觀特殊(3)水土保持不易(4)經濟日益繁榮。
- (二)台灣的發展分為許多階段，至今整個社會發展已面臨所謂「轉型期」的階段，請問：
- 4.在發展的過程中，有(a)農業(b)重化工業(c)輕工業(d)策略性工業等，則台灣的發展次序應為?(1)acbd(2)abcd(3)cabd(4)cadb。
 - 5.現今台灣在經濟生活方面所亟應追求的是什麼？(1)經濟發展的再次奇蹟(2)環境保育的全力推動(3)經濟發展與環境保育的平衡點(4)節衣、縮食、勤儉儲蓄

編者按：

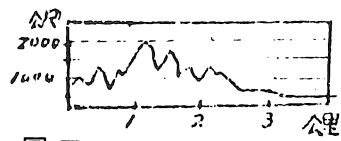
- 一. 本試卷曾獲全省國中地理科命題競賽第一名。編製者為胡詔勝老師，係台灣師大地理系77級系友，目前任教於台南省立北門高中。
- 二. 試卷內容，編者根據最新版本內容作小幅修正以期更符合實際狀況。

相對高度(公尺)	面積(%)
>1000	22
1000 ~ 500	32
500 ~ 100	21
100 ~ 50	5
< 50	20

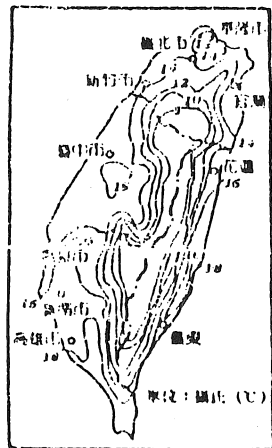
表一



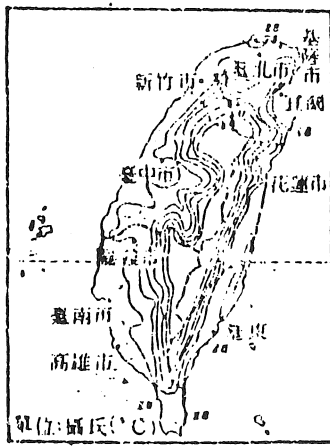
圖一



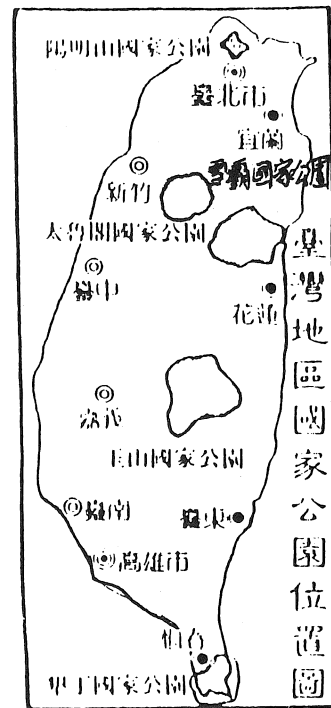
圖二



圖三



圖四



圖五

〈地理教育論文文摘〉

國立台灣師範大學地理研究所碩士論摘要

研究所別：地理研究所碩士班

論文名稱：國中學生通論地理課程學習困難的研究

指導教授：鄭勝華

研究生：高淑芳

論文內容：（共一冊，約十萬字，分六章十七節）

本研究之主要的目的探討國中一年級學生通論地理學困難之實際情形，以及影響其他地理科學業成就相關因素之分析，其中影響學生地理科學業成就之相關因素分為課程與教學（教材內容、教師教學）、學習態度與方法以及學生學習背景（基礎學力、智力）等三大因素。

研究樣本為台北市76位國地理教師，及329位國中一年級學生；研究工具有「國中地理教師對通論地理課程及教學意見表」、「國中學生地理科學學習態度與方法量表」、「國中地理科基礎學力測驗」及「國中通論地理成就測驗」以蒐集資料，並將資料進行難度及鑑別力指數、項目分析、信度分析、簡單相關及多元逐步迴歸分析以探究學生通論地理課程學習困難的原因。

本研究之結果如下：(1) 國小地理教材與國通論地理概念有銜接，主要安排在社會及自然科學兩科中，少部分在數學科。其中以地形、氣候、水文三單元的概念最多，尤其地形概念最為詳備，人文地理概念較少，譬諸有關行政區、人口概念皆闕如。(2) 使國一學生產生學習困難的通論地理概念是：經緯度、等高線地形圖、地圖比例尺、冬夏季風、風向、氣候分類、水循環、內外流河、鹹淡水湖、人口密度、人口成長率、人口金字塔、無霜期、寒暖流、生產成本等。(3) 由教師意見表的反映及學生在成就測驗的作答情形分析，學生有讀圖、判圖能力不足的現象。(4) 受試學生在「國中地理科基礎學力測驗」的平均成績只有55.4440。(5) 國中地理教師對於通論地理教材的教學困難以下列九項概念無法有效舉例最明顯：等高線、等高線地形圖與實際地形的配合、高低氣壓、氣壓與氣溫的關係、人口出生率、人口死亡率、人口成長率、水循環及工業區位；此外，對於小學教材中有的地理概念亦不甚清礎、授課仍以教師講授為主，以及常感到教學時有不足的現象，而補救教學亦難達成。(6) 影響國一學生通論地理學習成果的主要因素，是其在國小學習地理概念時所奠定的基礎學力，其次才是智力以及學習態度與方法，此三項變項能預測學生在地理科學業成就總變異量的68.1%。而藉此三項因素導出之原始迴歸方程式為：

地理科學業成就 = $9.16 + 1.59 \times \text{基礎學力} + .72 \times \text{智力} + .74 \times \text{學習態度與方法}$

標準化迴歸方程式為：

地理科學業成就 = $0.41 \times \text{基礎學力} + .39 \times \text{智力} + .23 \times \text{學習態度與方法}$

< 編輯室報告 >

* 地友請注意 *

承各位老師的支持與鼓勵，地友通訊目前已發行至第十四號。當初發行本刊物的立意即在推廣地理教育，提供全國各相關學校地理老師一個教學參考及交換教學心得的園地。為期這份刊物能繼續維持並成長茁壯，盼諸位多予以關注。

關於經費的來源及使用，本刊物屬推廣性質，過去一向採贈閱方式，原則上不收費。經費主要來源有三：1. 地友捐款；2. 以贊助方式捐購本系承繪之「台灣省行政區劃概況地圖集」；3. 台灣師大地理系自籌（含廣告）。其中地友捐款目前來源較不穩定；「地圖集」目前已無多餘庫存，不得不自本號起暫停捐購。而每年處理這份刊物的費用在十五萬元以上，訂閱人數已達一千九百餘人次，對系上而言，負擔頗重，故不得不暫時採用對外募款方式籌集經費。

期盼諸位除了不吝賜教、賜稿外，能在經費上予以贊助。對於每位贊助者，編輯室會將其個人資料建檔在地友通訊資料庫中，以便日後寄贈地友通訊，並於每號最後一頁列出「贊助地友芳名錄」。

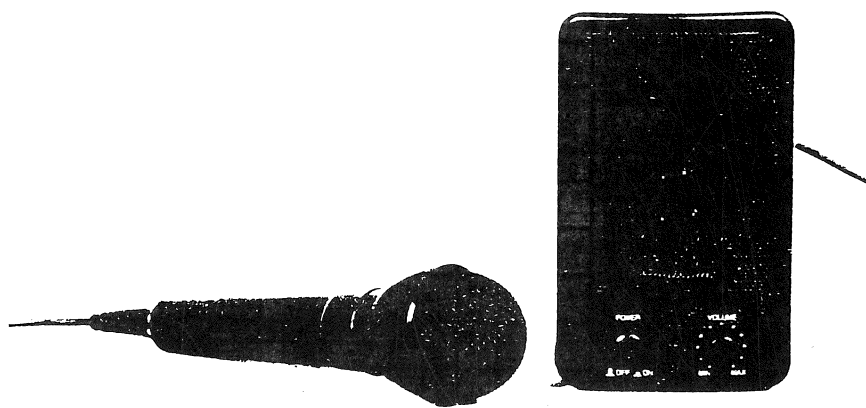
捐款及賜稿請寄：台北市大安區和平東路一段162號台灣師大地理系收。

● 贊助地友芳名錄

洪紹芳 高雄市苓雅國中 1000元

宋幸慧 台北縣恆毅中學 1000元

教學用麥克風擴音機



音質優美無雜音不干擾
輕巧攜帶方便
保證品質耐用實用

全套特價：1000元寄達

郵購帳號：17236203

劃撥戶名：王貞瑜

電話：(02)768-1904

地理教育徵稿

為提倡本系系友及學生研究之風氣，擴大學術探討層面，以加深且加廣地理教育之內容，敬請不吝賜教，踴躍投稿，繼續支持與指導。

凡：研究心得、翻譯論文、實地考察觀感、鄉土教材、或對地理教育之探討……等等，皆非常歡迎。盼在這份屬於地理系大家庭的刊物中，見到您的參與，給予在學中的我們指導和鼓勵。

辦法：1. 本刊以刊載有關地理學術文章及研究報告為原則，並以未經文字發表者為限。

2. 本刊原稿以中文為原則，每篇以一萬字為度。文稿一律橫寫，須字跡清楚，並加標點，圖表並請儘可能以黑白表示，且自行打字貼上，若不清楚不予負責，且可視情況增減。照片則以負片為準。

3. 編排依來稿先後。

4. 來稿本刊有刪改權。

5. 來稿無論刊登與否，一律不予退稿。

6. 來稿經本刊發表後，均贈送本刊一本及作者論文抽印本二十份，抽印本若欲加印酌收工本費。

7. 截稿日期：民國83年3月10日。

8. 賜稿請寄：台北市大安區師大路11號女一舍1448室吳秋薇收

國立台灣師範大學 地理學會

國立台灣師範大學地理系系友會 國立花蓮師範學院社會科學系系友會 台辦

美國西南部國家公園考察團

考察時間：83年2月2日～2月17日（2月9日除夕）

考察地點：美國西南部：加州、內華達、亞利桑那、新墨西哥、德克薩斯等五州。大峽谷、石化林、鈣溶石貝貝等國家公園。死谷、夕陽火山口、烏帕梯其、七里硝等國家紀念地，還有沙漠戶外博物館、土桑國際礦石寶石促銷會、沙漠大趕集等等。

考察地區氣候：此地區為美國冬天的陽光帶，有如台灣恆春冬天的天氣，是美人冬季避寒地區。

顧問：楊萬全教授（師大地地理系系主任）

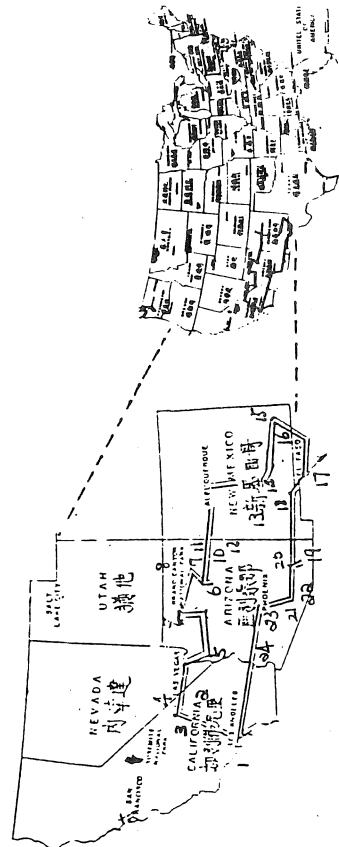
領隊：李思根教授（花蓮師範社教系教授）

報名日期：82年11月8日～12月29日

報名電話：陳麗妃（02）712-5302（台北市江山旅行社）

般正言（02）581-5928（日夜）

歡迎參加·走出教室·印證課本



簡章備索 計劃旅行 儘早報名

中國地理 教學錄影帶

榮獲教育部頒發
全國優良教學
錄影帶社會組優等獎

「中國地理」全套六十集，乃是集合海峽兩岸的地理學者、教師共同精心策劃，經全國實地拍攝、編製完成的教學資源，深入反映最新地理現況，內容涵蓋各省的自然、文化景觀，豐富的人文、經濟活動，最能凸顯各區域的地理特性。並配合地圖電腦動畫輔助說明，是最完整、最專業的地理教材。

「中國地理」製作嚴謹，經教育部審查合格，堪稱國內唯一最新、最優良的地理教學錄影帶，值得您整套訂購、珍藏。

~編審~

師大地理研究所
黃朝恩教授

~顧問~

北京師大地理系
宋春青教授

◎「中國地理」教學錄影帶，另備有詳細內容說明目錄，歡迎索取。

第	影帶名稱	影帶編號	第	影帶名稱	影帶編號		
一	南部地區	GC01	三	陝西省和西安市	GC31		
	臺灣省(一)	02		輯	甘肅省	32	
	臺灣省(二)	03			第	東北地區	33
	臺灣省(三)	04	四	遼寧省(一)		34	
	台北市	05		遼寧省(二)(礦產資源與工業區位)		35	
	高雄市	06	輯	安東省、松江省、合江省		36	
	福建省	07		吉林省、遼北省、嫩江省		37	
	廣東省	08	第	黑龍江省、興安省		38	
	香港和澳門	09		塞北地區		39	
	海南島	10		熱河、察哈爾、綏遠、寧夏(一)精華篇		40	
	廣西省	11		熱河、察哈爾、綏遠、寧夏(二)畜牧篇		41	
	輯	貴州省		12		蒙古地方	42
		雲南省		13		西部地區	43
	二	西雙版納		14	五	青海省	44
中部地區		15		西康省		45	
第		江蘇省		16	輯	新疆省(一)	46
		南京市和上海市		17		新疆省(二)	47
浙江省		18	第	西藏地方(一)	48		
安徽省		19		西藏地方(二)	49		
江西省		20		疆域、行政區和人口	50		
輯		湖南省		21	地形	51	
		湖北省		22	氣候	52	
四川省和重慶市		23		水文	53		
三	北部地區	24		六	土壤和天然植物	54	
	山東省	25			交通	55	
	河北省	26	農業		56		
	第	北平市和天津市	27		林業、漁業、畜牧業、鹽業	57	
		河南省	28		能源和礦業	58	
	輯	山西省	29		工業	59	
陝西省		30	都市	60			

◎最完整、最專業的教學資源，值得您整套訂購、珍藏。

*中國地理教學錄影帶全套六輯(60卷)特價105,000元。

分輯購買價格

第一輯(14卷) 25,200元 第二輯(9卷) 16,200元 第三輯(9卷) 16,200元
 第四輯(6卷) 10,800元 第五輯(11卷) 19,800元 第六輯(11卷) 22,000元



光國視聽文教有限公司製作發行

臺北市重慶北路二段46巷8號

電話：(02)5554546 5554326
 傳真：(02)5597283