

## 國立臺灣師範大學地理學系系友會組織章程

### 一、名稱：

本會定名為「國立臺灣師範大學地理學系系友會」，隸屬於「國立臺灣師範大學校友會」。

### 二、宗旨：

本會以聯絡系友感情，交換工作經驗，促進我國地理教育之發展為宗旨。

### 三、任務：

- (一)搜集系友動態的資料，編印通訊錄，並協助解決其困難。
- (二)發行會刊。
- (三)倡導優良教育風氣，舉辦地理教育研究。
- (四)舉辦康樂、聯誼活動。
- (五)辦理其他有關增進本會宗旨之事宜。

### 四、會員：

(一)普通會員：「凡師大地理系、史地系、史地專修科、地理研究所畢業者及曾在本校接受過地理科專業訓練之學員，得申請為會員。」

(二)榮譽會員：

- (1)母系現任及歷任師長（不包括系友）。
- (2)凡熱心贊助本會之人士，得經本會幹事會提請會長敦聘為本會榮譽會員。

### 五、組織：

(一)本會設會長、總幹事、副總幹事各一人，幹事若干人，由師大地理系系主任為當然會長；總幹事、副總幹事由會長提名，經系友大會投票通過，幹事由總幹事提請會長聘任之。任期三年得連選連任。

(二)幹事會分為聯絡服務組、總務康樂組、學術出版組，各組組長由總幹事提幹事會選聘之。

(三)聯絡服務組負責系友資料、動態之搜集，並協助解決疑難問題，以及與各縣市系友分會經常保持聯繫。總務康樂組負責經費之管理及聯誼活動之策劃。學術出版組負責學術研究及會誌刊物定期通訊之刊行。

四系友會下設各縣市分會。

### 六、會議：

- (一)幹事會得視實際需要由總幹事召開之。
- (二)會員大會得視實際需要由會長召開之。（時間由幹事會訂定）。

### 七、會址：

設於國立臺灣師範大學地理系辦公室內。

### 八、經費：

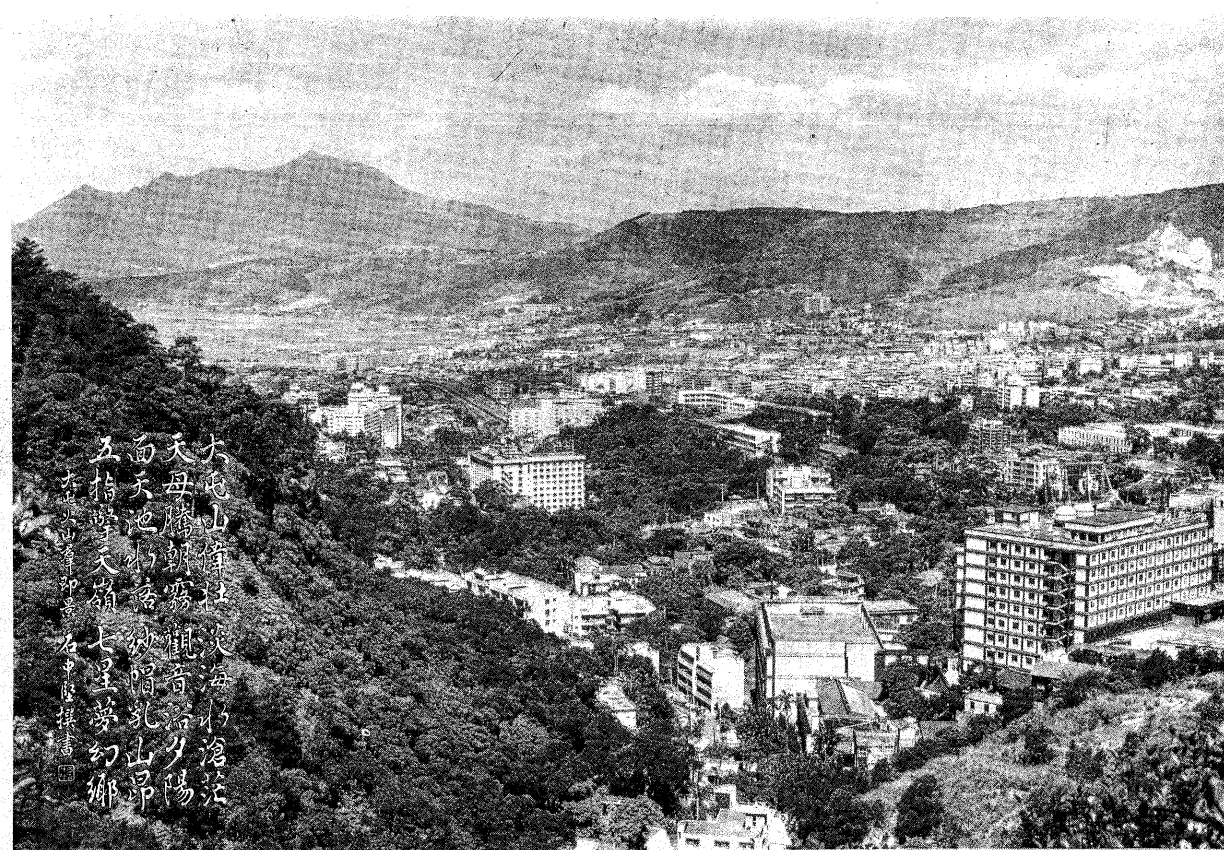
- (一)會費：普通會員年會費每人新臺幣一百元整（百分之六十交本會，百分之四十分會留用，視實際需要調整之）。榮譽會員不在此限，但歡迎自由樂捐。
- (二)捐募：由各縣市分會自由募捐，所得款項本會與分會各半。

九、如有未盡事宜，得經幹事會議決修訂之。

## 稿 約

- 一、本刊為系友交換心得，增進感情的綜合性刊物，包括總會動態、分會動態、地理學界動態、教學心得、系友訪問、學者訪問、難題解答、試題分析、鄉土介紹、地理新知、新書介紹、地理考察報告、地理研究論文等。
- 二、來稿請用方格紙繕寫清楚，並加標點符號，篇幅以不超過伍仟字為宜。
- 三、來稿如為地理研究論文，請注意下列各項：
  - (1)詳列參考文獻：包括作者姓名、題目、出版處、出版時間及參考文獻頁數（如pp. 55-67. 或頁1-3.）。
  - (2)插圖請用黑筆繪製清楚，本刊不予重繪。
- 四、本刊對來稿有刪改權，不願刪改者，請在稿件上註明，如須退稿，請附回郵。
- 五、作者見解，文責自負，不代表本刊意見。
- 六、來稿均不致酬，如為地理研究論文，一經刊登，酌贈本刊若干冊。倘欲加印抽印本，請註明數量，印刷費由作者負擔。
- 七、來稿請註明作者姓名、畢業年級、職稱、服務單位及通訊處。
- 八、來稿請寄臺北市和平東路一段162號，國立臺灣師範大學地理系友會刊編輯委員會收。

# 國立臺灣師範大學 地理系友會刊



(照片說明見P. 4)

### 本期要目

- 發刊詞
- 總會動態
- 分會消息
- 系友會組織章程
- 地理研習班系友們的願望
- 歐洲共同市場區域經營之國際化
- 環礁羣島國—吐瓦魯
- 地名讀音淺談

# 1

創刊號

# 總會會長、幹事及各縣市分會會長、聯絡人

## 一、總會會長及幹事

會長：陳國章  
 總幹事：石再添 副總幹事：楊萬全  
 學術出版組：組長：蔡文彩  
 幹事：張瑞津 吳信政  
 施添福 鄭勝華  
 總務康樂組：組長：陳芳惠  
 幹事：孟靜 周詠真  
 聯絡服務組：組長：陳憲明  
 幹事：李薰楓 翁國盈  
 編輯委員會：全體幹事

## 二、分會會長及聯絡人 (如有錯誤請賜知)

台北市分會：會長：鄧國雄  
 聯絡人：許木元  
 (聯絡處：台北市新興國中教務處)  
 台北縣分會：會長：朱台英  
 聯絡人：朱台英  
 (聯絡處：台北縣泰山鄉省立新莊高中)  
 基隆市分會：會長：林金受  
 聯絡人：吳錦華  
 (聯絡處：基隆市東明路3號)  
 宜蘭縣分會：總幹事：李景文  
 聯絡人：李景文  
 (聯絡處：宜蘭市省立宜蘭高女)  
 桃園縣分會：會長：(未選出)  
 聯絡人：徐阿清  
 (聯絡處：中壢市省立中壢高中)  
 新竹縣分會：會長：黃定華  
 聯絡人：陳乃賢  
 (聯絡處：新竹市北大路7巷9號)  
 苗栗縣分會：會長：柯培榮  
 聯絡人：鄭寧夫  
 (聯絡處：苗栗縣頭份鎮頭份國中)  
 台中縣分會：會長：(未選出)  
 聯絡人：李照坤  
 (聯絡處：大甲鎮蔣公路231巷20號)  
 台中市分會：會長：蔡瑞榮  
 聯絡人：趙鑫源  
 (聯絡處：台中市省立台中女中)

南投縣分會：會長：張行慈  
 聯絡人：莊居梓  
 (聯絡處：南投鎮南興街9號)  
 彰化縣分會：會長：林青石  
 聯絡人：林青石  
 (聯絡處：省立員林高中)  
 雲林縣分會：召集人：李朝茂  
 聯絡人：李朝茂  
 (聯絡處：虎尾鎮五間厝24號)  
 嘉義縣分會：會長：(未選出)  
 聯絡人：賴宗田  
 (聯絡處：省立嘉義女中)  
 台南縣分會：會長：王增楠  
 聯絡人：王增楠  
 (聯絡處：台南縣學甲鎮華宗路160號之2)  
 台南市分會：會長：王紫坤  
 聯絡人：邱泗芳  
 (聯絡處：省立台南二中)  
 高雄縣分會：會長：吳國棟  
 聯絡人：呂春塗  
 (聯絡處：岡山鎮省中新村10號)  
 高雄市分會：會長：杜金棟  
 聯絡人：杜金棟  
 (聯絡處：高雄市光復一街111號之1)  
 屏東縣分會：召集人：孫學理  
 聯絡人：孫學理  
 (聯絡處：屏東市林森路東二段44號)  
 台東縣分會：會長：(分會未成立)  
 聯絡人：(分會未成立)  
 花蓮縣分會：會長：李詩雲  
 聯絡人：李思根  
 (聯絡處：省立花蓮師專)  
 澎湖縣分會：會長：呂悅三  
 聯絡人：郭金龍  
 (聯絡處：省立馬公高中)  
 金門縣分會：會長：蔡鳳雛  
 聯絡人：蔡鳳雛  
 (聯絡處：省立金門高中)

# 發刊詞

會長陳國章

母校於民國三十五年設立史地專修科(僅招收一期學生)與史地學系,四十七年設立夜間部史地學系,然地理學系之正式成立則在五十二年。嗣於五十九年設立地理研究所碩士班,另又辦理台灣省國民中學地理科教師專門科目訓練班共十二期。迄今業已培養地理專業人才總共約二千二百人,散佈全國各地乃至海外,除主要擔負起百年樹人的教育責任外,並參與有關國家建設方面的基礎調查研究工作。

惜歷屆系友畢業後各奔前程,分散各處,由於缺乏可藉以聯繫彼此間感情的任何組織,系友相互之間鮮有聯絡,談不上有效地交換實際教學心得和經驗,更難獲共同研磨有關地理教育上之問題之機會。有關成立「國立臺灣師範大學地理學系系友會」事,屢有諮議,均未達成。近年來幸獲系友們之不辭辛勞地極力推動,首於民國六十七年八月成立母系系友會籌備會,繼而各縣市也紛紛響應,各成立分會,

積極推展系友會事宜,母系系友會終見端倪,於今年八月正式成立。

系友會的主要任務在於:(1)搜集系友動態資料,編印系友通訊錄,俾系友之間取得密切聯繫,協助系友解決在教學或工作上等各方面困難。(2)創辦發行系友會會刊。(3)倡導優良教育風氣,舉辦地理教育研究。(4)舉辦康樂、聯誼活動及辦理其他有關增進本會宗旨等事宜。

系友會會刊是溝通系友間情感之最佳橋樑,為便利系友們之聯繫,原則上初步決定每年至少出刊兩期。會刊之內容著重於地理新知的介紹、母系和系友們的動態、教學心得、鄉土介紹、考察報告、教材疑難討論、國際地理現況及專題研究等項目;其性質兼具通訊及研討作用,而非單屬純學術性刊物。希冀系友們踴躍投稿,使其內容日趨完美、內涵豐碩。祈望它將永遠為系友們心向之刊物,藉此進而齊心協力為促進我國地理教育共同努力。

## 系友會總會財務報告(截至民國六十八年十二月二十二日)

收 項		付 項	
1. 地研所暑期班第一期學員樂捐	4,000 元	1. 系友會籌備會通知印刷費	278 元
2. 地研所暑期班第二期學員樂捐	4,800 元	2. 各縣市系友會橡皮章、資料卡	7,985 元
3. 各縣市系友年會費(607人)	36,420 元	3. 郵費(67年10月~68年11月)	300 元
4. 各縣市系友樂捐	2,420 元	4. 陳會長赴高雄系友會出差費	414 元
5. 本會會長陳國章先生樂捐	2,000 元	5. 郵撥手續費	60 元
6. 六十八年上半年郵局利息	61 元	6. 六十八年度系友會大會開支	456 元
以上六項共計	49,701 元	7. 致陳會長太夫人奠儀(花圈)	550 元
		以上七項共計	10,043 元

結餘 39,658 元(本期會刊印刷、郵寄費用不計在內)

總務康樂組長：陳芳惠  
 經手人：孟靜、周詠真

## 總會動態

① 母系多年來一方面培養中等學校地理師資，另一方面訓練高深學術研究人才，至今成果可謂豐碩，畢業人數凡2016人（連同史地系在內），目前皆能固守工作崗位，對教育及其他行業有所貢獻。

本學年度，母系計有師長20人，學生400人，日夜間部均每年級各一班。此外，母系已於66學年下學期由文學院大樓喬遷至原來游泳池旁邊的女生宿舍大樓二、三樓。由於可資利用的空間增加，除辦公室、圖書室、地圖室、閱覽室、儀器室、教具研究室及暗房外，每兩位至三位師長尚共擁研究室一間，希望系友常回母系敘舊。自66年開始，母系由本會會長陳國章博士（41級系友）接掌系主任一職。陳會長上任後，廣續歷屆系主任之志略，致力於系務的推動，建樹良多。創刊於55年的系刊地理學研究，於陳會長任內復刊，此刻已出刊至第3期，系友們若有參考之需要，可與母系連絡購閱。最近陳會長為了明瞭台灣區地理教師供需情形，與母系講師翁國盈系友（59級）舉辦國中地理教師現況調查，藉以掌握各項有關資料，作為日後調整招生班數的參考。

② 民國59年，母系增設地理研究所，招收碩士班研究生，旨在培養高級地理專才，至今已八屆畢業生共42人，大部份均為母系系友，惟地研所所址位於公館分部，致有系所未能相連之憾。本所首任所長為劉衍淮教授，62年8月由劉鴻喜教授接任，至68年8月再由本會會長陳國章系友兼任，以符合本校政策上系所合一的目標。地研所出版有地理研究報告一種，每年一期，中英論文合刊，現已出版五冊，第6期已在集稿，本所歡迎有志於研究的系友們前來報考。

③ 母系與研究所合計，有專任師長共20人，其中教授9位，副教授5位，講師4位，助教2位；兼任師長共9人，其中教授4位，副教

授5位，詳細師長名單，所授科目及住址請參見17~18頁母系（所）師長一覽表。專任師長當中，系友共有15位，占75%。

④ 母系近年來對地理研究工作的推動亦不遺餘力。除各師長本身的個人研究外，自61年開始，更爭取得國科會的支持，展開一系列的大型專案研究計劃。首先在61年1月，母系為配合國家經濟建設之發展，訓練地理專業人才，在國科會的補助下，進行「台灣土地利用調查研究計劃」，並完成台灣坡度分析圖集一冊，深受各界人士重視。嗣後，由本會總幹事石再添博士（44級系友）領導的研究小組——包括56級鄧國雄系友、58級張瑞津系友、60級黃朝恩系友，亦於61年7月參加了耶魯大學、中研院、台大和師大共同研究之「濁水、大肚兩河流域自然與文化史科際研究計劃」，前後三年，實為國內地理學界與其他學界科際合作之創舉。該研究小組接着於64年再努力於為期三年的「台灣地區水庫集水區域的地形學計量研究計劃」，亦有具體的成果，已獲農發會核撥出版專款新台幣45萬元，將由聯勤製圖廠負責印製。67年，石總幹事受美國夏威夷大學地理系系主任Dr. Fuchs及教授Dr. Street所託，提出「台北盆地周緣地面特徵及土地利用的分析」計劃，並邀請陳會長出任計劃主持人，楊副總幹事為協同研究員，奠定了學界日後中美學術合作的基礎。該項計劃如今仍在執行中。

去年，石總幹事的研究小組又開始另一計劃——「台北盆地西部沼澤地集水區域的地形與水文相關研究」，業已在68年9月圓滿完成。此刻正擬擴大此項研究，藉日本萬國博覽會基金及我國國科會的支助，展開中日學術文化交流，以期對該項特殊之環境個案作更深入的了解。

除上述國科會補助完成的諸計劃外，母系師長也接受其他機構的委託，參與其他的研究計劃，舉凡社區開發的基礎調查；水源、水質的調查；工廠調查；土地利用調查；都市機能

及結構的分析研究；地圖的繪製等，均能達成任務，深獲好評。

⑤ 地理研究所為策勵研究風氣，加強研究生的研究能力，自67年7月開始，定期舉辦讀書討論會，討論有關學術性論文或研究心得，並

邀請專家學者前來演講，本學年度前後已舉辦過9次，皆於每週三晚上七點開始，在本部地理系閱覽室舉行。系友們如有興趣，不妨抽空參加討論，共襄盛舉。茲將本學期已經舉行過的九次討論講題列表如下：

講題	講者	時間	文章出處	文章作者	討論地點
Basic Concepts in the Analysis of Small Urban Centers of Minnesota	杜智弘同學	1979.9.26-19:00-21:00	A.A.A.G Vol. 49 (1) 1959	John Webb	師大地理系閱覽室
都市化與交通	黃健二博士 <sup>※</sup>	1979.10.3-19:00-21:00			同上
Functional Classification of Cities	譚柏雄同學	1979.10.17-19:00-21:00	The American City—An Urban Geography 1966	R.E.Murphy	同上
Spatial Reorganization: A Model and Concept	陳國川同學	1979.10.24-19:00-21:00	A.A.A.G Vol. 59 (2) 1969	Donald G. Janelle	同上
都市化與土地問題	吳清輝先生 <sup>※</sup>	1979.11.7-19:00-21:00			同上
The Social Roots of Dispersed Settlement in Northern Ghana	潘朝陽同學	1979.11.21-19:00-21:00	A.A.A.G Vol. 57 (2) 1967	John M. Hunter	同上
都市計劃的概況與檢討	鄭秋榮先生 <sup>※</sup>	1979.11.28-19:00-21:00			同上
都市化與遊樂問題	游漢廷先生 <sup>※</sup>	1979.12.5-19:00-21:00			同上
Geography and the Business of Retail Site Evaluation and Selection	徐昌春同學	1979.12.12-19:00-21:00	Economic Geography 47 (2). 1971	Bart J. Epstein	同上

※黃健二、吳清輝、游漢廷三位先生均為行政院經濟建設委員會技正，鄭秋榮先生畢業中興大學都市計劃研究所，現為台灣省政府住宅與都市發展局市鄉規劃處北區隊規劃師。

### 封面照片說明

從溫泉鄉北投遙望觀音山，詳見「科學教育」雙月刊第32期，「陽明山的地景」一文，民國68年12月31日，母校科學教育中心出版（各校均有此雜誌）。

⑥ 地理研究所本學年度畢業生共9人，均需於學期結束前提出碩士論文一篇，俟審查通過後，頒發文學碩士學位。本年度之畢業生將於69年1月10日舉行學位論文之中間發表，各生之論文題目列述如後：



時 間	報 告 人	題 目
8:10 ~ 8:50	鍾 永 村	中國文字在小縮尺地圖中之設計及應用
9:00 ~ 9:40	陳 鸞 鳳	屏東縣虱目魚及草蝦養殖之地理研究
9:50 ~ 10:30	鄭 勝 華	台灣養蜂業空間活動的研究
10:40 ~ 11:20	王 文 良	蔬菜批發市場之研究
11:30 ~ 12:10	管 志 明	台北市幼稚園分布之地理研究
1:30 ~ 2:10	周 詠 真	嘉義市都市內部結構之研究
2:20 ~ 3:00	徐 昌 春	新竹市商業之空間結構
3:10 ~ 3:50	譚 柏 雄	台灣西部中型都市中心商業區之空間結構
4:00 ~ 4:40	潘 朝 陽	後龍溪谷地村落與民房景觀

⑦ 地理研究所鑑於地理知識日新月異，特於66年起成立各級學校地理科教師暑修班，招收國內各級學校地理科教師前來進修，以免教師們畢業愈久，有愈覺與學術脫節之苦。目前奉准每年利用暑假期間招收一班，學員經甄選通過後即可入學，先後修讀四年，共計40個學分，成績及格者乃頒發結業證書，修業後雖無學位，敘薪時却比照碩士資格辦理，故每期報名的人數衆多。其中大部分均為系友。去年暑假已辦至第三期，學員多達百餘人，濟濟一堂，誠為系友們話舊的好機會，明年如續辦第四期，相信報名的系友將會更多。

⑧ 最近幾年來，母系的師長們有許多值得向系友們報告的動態，茲將其中一麟半爪報導如下：

• 母系前系主任沙學浚老師自民國63年榮退後，現寓居紐約，每日閱讀書報古籍為樂，精神愉快，沙師之通訊處為：Prof. H.C. Sha, 671W113 St. #83 New York, N. Y. 10025, U. S. A.

• 劉鴻喜老師，任本所所長二任六年，今年七月卸任，利用本學年的休假赴美考察研究。賀忠儒老師擔任系主任亦二任六年，於民國六十六年卸任，其間曾赴美訪問研究。任德庚老師利用67學年度下學期休假，赴美半年研究考察及探親，本學期已返校任課。薛繼壩老師擔任母系教授滿七年，今年雖為休假期間，仍不辭辛勞，繼續授課。

• 林鈞祥老師自66年退休後，移居加拿大

多倫多，68年11月21日回母系敘舊，言談間，深感加國大學淘汰制度之嚴格及社會福利之良好等，值得我們借鏡。林師之通訊處為：Prof. Jameson Lin, 6 Teagarden Court, Willowdale, Toronto, Ont. M2N, 5Z9, Canada.

• 43級陳國彥系友，留日獲東京教育大學理學博士學位後，任教新加坡大學多年，對氣象、氣候學、氣候與人生、都市氣候、大氣環流等具有獨到的見解，此次因劉衍淮教授退休，而以客座教授之名義禮聘回母系任教。

• 服務於母系的系友，榮獲國科會資助赴美研究或進修一年以上者，有44級石再添系友（民國63~64年），56級李薰楓系友（61~63），58級吳信政系友（66~67）。另外59級翁國盈系友以校際交換研究名義赴美進修一年（67~68）。短期者有50級陳芳惠系友赴夏威夷大學東西文化中心參加暑期研習（64年6~7月），44級石再添系友應教育部派遣赴美各地考察科學教育（66年6~7月）。

• 49級嚴勝雄系友（66年）、50級蔡文彩系友（65年）、56級鄧國雄系友（68年）、57級陳憲明系友（67年）先後獲得博士學位，嚴系友現任職於經建會，蔡、陳兩系友則在母校地研所服務，鄧系友任教於文化學院地理系，並參與母系的專案計劃研究工作。

• 49級楊萬全系友於66年8月間辭去水資會地下水科科長一職，返回母系擔任副教授，貢獻所長，楊系友對水源和水質調查有多年的

研究經驗和心得，目前已向日本國立筑波大學提出博士論文，預料不久即可獲得博士學位。

• 50級陳芳惠系友、58級張瑞津系友、孟靜系友，均於今68年分別升任母系的教授、副教授和講師。61級鄭勝華系友及62級周詠真系友目前除在母系擔任助教外，同時也在地理研究所進修。

• 54級施添福系友自民國59年辭去母系助教職務，赴美攻讀學位，現為印第安納州立大學博士候選人，施系友於65年回國服務，67年再返母系，應聘為講師。

• 母系兼任副教授中，屬於系友的有43級史光華系友，44級王守儒系友、47級王月鏡系友。史光華系友任職於中央銀行；王守儒系友在母校實習會服務；王月鏡系友則任職於行政院研究發展考核委員會，今年剛通過公務人員甲種特考。

• 母系前普通地質學兼任教授周昌蕓老師不幸於66年12月26日病逝，享年75歲。周老師多年來為國育才，對後輩更是關愛有加，噩耗傳來，地學界同仁咸感哀悼不已。

• 本會會長陳國章系友之高堂李太夫人不幸於68年9月8日仙逝，母系各師長親蒞靈堂公祭外，並以系友會名義致送花圈共輓，石總幹事亦撰書七言律詩一首敬輓。

### 陳母李太夫人慈儀

陳府北投第一家  
母儀懿訓邇傳遐  
李門望族書香第  
太學鴻儒孔孟闡  
夫重義仁庇四海  
人依忠恕衍中華  
慈悲成佛兒孫蔭  
儀範蓬萊釀彩霞

⑨ 國際地理學會(I.G.U.)的二十四屆大會(I.G.C)定於民國69年8月31日至9月5日

於日本東京召開，論文宣讀項目共分十二個組別進行，並安排有其他學術性的座談會，演講及電影欣賞。會前和會後則列有四十餘項研究考察節目，供會員自由選擇參加。68年3月本會總幹事石系友曾經受日本地理學會邀請，前往東京討論會前協調及中日學術合作等事宜，前後三週。據統計，國內於第一期通報中（該期報名截止日期：民67年6月30日）已登記報名參加該大會的人數凡24人，但由於每人所需費用達數萬元，將來出席人數可能較少。目前，母系師長10位已決定聯袂參加。

⑩ 本會於民國67年8月成立籌備會以來，在各縣市紛紛成立了分會。總會亦於今年8月10日由本系系主任陳國章系友召開主持，討論通過組織章程（見封底），並決定發行會刊。根據組織章程，陳主任為當然會長，並提名石再添系友為總幹事，楊萬全系友為副總幹事，業經系友大會投票通過。石總幹事依據章程提請陳會長聘請母系所任教之全體系友為幹事，於9月10日召開幹事會：①審訂組織章程，②遴選各組組長和幹事，③籌備會刊發行事宜，④擬聘剛回國母系任教陳國彥系友為副總幹事（待下次總會通過）。於10月13日召開第一次本會會刊編輯會議：①聘請陳會長為發行人，全體幹事為編輯委員，石總幹事為主任委員，並由學術出版組兼執行編輯小組，蔡組長為總編輯。②決定本會刊形式：版本的大小與頁數如校友月刊，但採橫式，暫定為半年刊，必要時另出會訊以應時效。

### 編輯信箱

① 蔡芬芬系友、袁志仕系友：兩位所提有關教科書問題已轉請有關老師研究，相信不久就會有滿意的答案給您們。

② 本刊特別歡迎各系友任教所在地實地考察的研究論文，從下期起每期至少登2~3篇，請各位系友踴躍投稿，詳情請參閱稿約。

③ 本刊為各位系友共同有的刊物，歡迎各位系友來函建議、批評與指導，希望在集思廣益之下能符合系友們的要求與期望。



嘉義縣分會來函

- 一、嘉義縣分會預定寒假間召開，因此時會員皆忙於教學，屆時另文報告。
- 二、本分會會員蕭金堆學長，畢業於史地專修科三十八級，現執教省立嘉義女子高級中學，他在教學時間外研究高中地理教科書內容，著有「對現行高中地理教科書的改進意見」一文，文中並找出應改進之缺點，經教育廳轉請國立編譯館修正，而使今年高中地理課本新版獲得重大之改進。除研究高中地理教科書外，蕭學長選著有「自然地理諸現象的所以然」，「與高中地理教科書出現的台灣地理景觀有關的照片」等文均具有學術研究價值，故今年二月榮獲省政府研究發展績優人員，並榮膺為嘉義縣今年特殊優良教師，已於教師節接受省府表揚，本分會特將其優良事蹟轉述於此，以饗系友們。
- 三、為配合「系友會刊」之出刊，本會先滙寄本分會會員已繳會費玖佰陸拾元（其中叁佰元已於八月召開的總會時繳出），已繳款會員名單列於後：賴惠珠、陳金川、池金龍、張文壽、賴宗田、涂景文、陳榮哲、蕭金堆、鄭節子、陳重光、丘文山、林映映、官敏意、陳小莉、游秋絨、曹碧華等學長。
- 四、部分會員會費未繳，容些時日催繳，再予滙寄。

屏東縣、高雄縣、高雄市  
三分會活動概況

▲67年11月26日在南台灣高、高、屏三縣市的師大地理系的系友們是一個值得慶賀的大日子。上午九時卅分學長們齊集在高雄市火車站前中華大飯店一樓，由母系主任陳國章老師親臨主持三縣市分會的成立大會，以「師大地理系沿革及展望」，作專題演講。會中致贈每分會一份珍貴禮物——「地理

學研究」創刊號及第二期各乙冊。

- ▲成立大會首先由高雄市分會召集人杜金棟系友報告籌備經過。繼為高雄縣分會召集人余添義系友主持討論「師大地理系友會各縣市分會組織章程」，一致通過。最後是屏東縣分會召集人孫學理系友，主持提案討論及臨時動議，並通過請總會設計「師大地理系系友徽章」，統一製成後分發系友配帶一案。接着選舉，產生了各分會的負責人選。大會在和諧的氣氛中聚餐後，圓滿結束。
- ▲高雄縣分會幹事會：會長：吳國棟學長。顧問：崔子安、李湘濤兩學長擔任。總幹事：呂春塗學長。總務康樂組幹事：余添義、劉安台兩學長。聯絡服務組幹事：蘇丁貴、邱廣友、林秀葉三學長。
- ▲高雄市分會幹事會：會長：杜金棟。總幹事：黃金謀。副總幹事：張吉雄。聯絡服務組幹事：林立志、黃素美。總務康樂組幹事：陳哲男、邵祥麟。
- ▲高、高、屏三縣市第一次聯誼活動是在68年2月4日舉行。是日上午十時在岡山高中集合，乘汽車往大崗山超峯寺，由母校地理研究所教授蔡文彩博士專題演講，內容有「台灣西南部之惡地形」、「都市地理之調查方法」與會學長們受惠良多。十二時半在超峯寺吃素菜，平時雞鴨魚肉吃膩了，素菜反覺得新鮮可口，別有一番風味。下午參觀泥火山、月世界、石母乳（石灰岩地形）、阿公店水庫等地。同窗好友齊集一堂，互相切磋，猶如學生時代，分手時依依不捨互告珍重。
- ▲68年4月5、6、7日三天舉辦春季聯誼活動前往「蘭嶼」。事先搜集蘭嶼的資料，並蒙陳憲明學長協助指導，組成訪問隊。唯一美中不足是小飛機容量不多，班次不足有數位學長半途退出，至今仍深感歉意。
- ▲68年9月29、30二日，三縣市共同舉辦秋季聯誼活動，前往大甲溪源頭的「武陵農場」茲將68年秋季聯誼活動行程附表如下。（承蒙張瑞津老師提供地形圖及參考文獻，特此致謝。）

武陵農場巡禮——68年師大地理系友會高雄縣市分會秋季聯誼活動

- (1)日期：九月廿九日（星期六）中午～九月卅日（一天半）。
- (2)集合時間及地點：九月廿九日十二時廿分在高雄市火車站出口處集合，乘“華興遊覽公司”遊覽車。
- (3)行程表：
 

29日—	12:30	由高雄出發，逾時不候。
	17:30	抵達“德基山莊”晚餐。
	21:00	武陵農場招待所（住宿）。
30日—	05:30	起身，遊覽“煙臺瀑布”。
	08:00	早餐武陵農場招待所。
	09:30	啖果樂園（買水果）。
	10:30	“洞天笑佛”遊覽武陵風光
	11:30	梨山。
	13:00	青山賓館（午餐、參觀、總統行館）
	20:00	抵達高雄。

(4)武陵農場之發現：

在二十多年前，中部橫貫公路初開不久，宜蘭支線尚是荒煙蔓草中的一條羊腸山徑。有一天，在深谷裏發生了森林大火，根據森林瞭望哨的報告，起火地點是在桃山和雪山東峯之間，也就是當今武陵農場背後所倚的兩座大山裏。

駐在梨山的山地警察立刻發動山地青年組成搶救隊去救火，救火隊逆着大甲溪，花了兩天的時間，才走了15公里。這時，打先鋒的人，發現大甲溪分岔成兩條源頭，由左邊雪山東峯上飛瀉而下的溪，名叫“七家灣溪”，由右邊平緩鞍部流過來的溪混濁和緩，名叫“勝光溪”。

救火隊溯“七家灣溪”繼續前行，走不多久，發現山勢愈窄陰濕寒冷愈甚，水流更急，難以行走，就在勉強通過一道寬僅容人的隘口後，地勢突然開朗，麗日當空，輕風微拂，遠山青翠，好一副世外桃源的美景，絲

毫不沾人間煙火氣。

宜蘭支線通車後，輔導會覺得這塊美麗山谷，就此荒蕪，實在可惜，所以於53年開始計劃，先拓築一條道路，接連宜蘭支線，可通汽車，然後有計劃的一步把山谷開闢成整齊的果園、蘋果、水蜜桃、梨子，伴着紅瓦灰牆的農舍，真是出塵之境。

—取材自“中央日報”印行“旅遊選集”第一輯37頁。

(5)大甲溪流域簡介（參閱“科學教育”第八期28頁）：

大甲溪位於台灣西部中央，夾在大安溪與大肚溪之間，河流全長124公里，流域面積1272方公里，為台灣主要河川之一。其上游水力資源豐富，發電量居全省各大河川之首位，下游河川灌溉、台中盆地、清水平原、農產富饒、人口密集、流域內林產豐富，有八仙山、大雪山林場。

上游段：源流一達見，中游段：達見一馬鞍寮，下游段：馬鞍寮一河口。

(6)大甲溪上的水壩：（參閱“溪谷地景”中“大甲溪谷地景”照片）

(甲)德基水壩：於58年12月興建，63年9月完工。壩址河床標高1236公尺，其壩高180公尺，為薄形雙曲線混凝土拱壩，裝有三部七萬八千四百瓩水輪發電機，是一具有防洪、灌溉、發電、給水多目標運用的水庫。

(乙)青山壩：位於德基壩址下游一公里，青山電廠有九萬瓩水輪發電機四部，為台灣目前出力最大之水電廠。

(丙)谷關壩：位於青山下游約12公里處，發電廠有四萬五千瓩水電機四部。

(丁)天輪壩：壩址位於谷關上游一公里處，發電廠有三部二萬六千五百瓩水輪發電機。石再添教授賦詩云：

湯湯大甲溪，水力富稱奇；  
 達見磐岩穩，德基拱壩巍；  
 漲洪松茂止，排水谷關圍；  
 發電青山著，天輪一統歸。

中華民國六十八年九月二十日印

### 澎湖縣分會的成立與活動狀況

68年元月6日，於馬公鎮召開系友會澎湖縣分會會員（成立）大會，全縣系友人數14位，參加者達11位之多。由史地專修科36級之系友呂悅三擔任召集人，先報告籌備工作，即進行討論與選擇，決定今後之發展活動，會址設立於省立馬公高中訓導處。

#### 一、分會組織：

酌依組織章程，選出五人組成幹事會（包含會長、總幹事）：（一）會長：呂悅三（馬公高中訓導主任）（二）總幹事：郭金龍（三）幹事：胡福氣（中正國中校長）、蕭文己、黃國佐等系友。並遴聘歐堅壯系友負責康樂組，總幹事兼辦聯絡服務與總務。

#### 二、發展計劃：

- (1)搜集系友動態資料，編印通訊錄，並協助解決困難。
- (2)每一學期聚會兩次，連絡系友感情，交換教學經驗。
- (3)利用假期赴離島做野外考察，並鼓勵投稿。

#### 三、活動狀況：

- (1)68年寒假，鎮海國中教導主任林亨華系友，因車禍受傷仍抱病上班，會長與幹事代表前往慰問。
- (2)68年6月底第二次聚會，交換各校地理教學情形。
- (3)68年9月15日第三次聚會，歡送歐堅壯系友赴台北深造（文化學院三民主義博士班）與就業（內政部），情況熱烈。同時推舉余雲川系友繼任康樂組。會中續有二位系友加入分會，迄今，全縣會員共計十三位。

### 台北市分會活動

#### 一、成立經過

北市分會於68年5月27日召開成立大會，成立前之籌備工作（67年暑假至68年4月）由許木元系友負責。經參加大會會員提名選出幹事7人：鄧國雄（會長、56級）、許木元（總幹事、59級）、曾亞韞（副總幹事、54級）、陳英男（58級）、洪金堆（60級）、袁志仕（59級）、劉發泉（61級）等系友。

#### 二、活動情形

- (1)68年6月24日發行第一期北市分會通訊。
- (2)推舉各校、各畢業年級聯絡負責人，加強系友聯絡，蒐集動態資料，修訂舊資料。

#### 三、未來發展計劃

- 68年度計劃（680801—690731）
- 上半年度
- (1)聯合台北縣分會舉辦各項活動。
  - (2)10月下旬發行第二期通訊  
 通訊原名「師大地理系系友會台北市分會通訊」第二期起更名爲「北地通訊」。
  - (3)考察活動  
 地點：北濱公路  
 時間：11月11日或12日（1天）  
 策劃：劉發泉 資料提供：鄧國雄
  - (4)專題演講、影片欣賞  
 地點：師大附中 時間：69年1月12日  
 策劃：鄧國雄 影片租借放映：劉發泉
- 下半年度
- (5)寒假考察活動  
 行程：台中—埔里—霧社—萬大—日月潭  
 時間：2月中（2天）
  - (6)教材研討  
 分高中組、國中組
  - (7)考察活動  
 地點：北橫（大溪—復興—羅浮—巴陵）  
 時間：未定（1天）

※各縣市分會之活動狀況，請隨時以書面報告寄送總會，以便於近期之會訊刊登。

## 地理研習班系友們的願望

治雄

地理系友會在期待下終於成立了，但令人感到意外的是——一群分布在各校曾經參加地理科研習班進修的同仁們，居然被網羅到系友會的圈子裡，也許平時像童養媳似的不被重視而常被忽略慣了，一旦被冠上師大地理系友會的頭銜，尤其是那遙遠不可及的「師大」二字，真有令人目眩而不知所措的感覺，也許，只有透過系友會的組織，才能表明這一群地理研習班系友目前所處尷尬的境遇與對未來引頸長盼的期望了。

地理系畢業生在全省各縣市的分布，可能一時不容易得到確切的數字，但若以「在台地理系同學分布圖」而加以推論（載於陳芳惠老師地理分布的意義與內容一文所附插圖），則大致集中在北部各縣市當無疑問，××縣算是系友不在少數的縣份之一，若摒除高中、私校及職校而僅討論國中部份，全縣廿六所國中裡屬於系友徵集的範圍者僅僅有三十四名，平均每校僅一名多一些，而且屬於地理系畢業者却集中少數的幾個學校，其中地理研習班系友竟達十七名之多，由這些統計數字可以發現各校對於地理教師並未有嚴謹的基本取捨要求，以及地理系人才的培養有不足的現象，相形之下地理科研習班的系友在各校的比重便很重要了。

地理科研習班的同仁，除部份畢業於國內大學及專科外，絕大部份是畢業於昔日的師範學校，再經過初中教師檢定考試及格（此考試通過不易今已不再舉辦），然後攜帶國校服務的年資與經驗轉任初中或國中者，因為來自國校普遍地受到國中的歡迎，尤其是國中小學一貫制的實驗學校更甚，並且有絕大的比例兼任國中的組長幹部便是明證。（其實師範生素質本身便很優秀，保送師大的師範生便是一例，

且本系師長尚有多位來自師範生呢？）但隨著年資的增長却帶來了上進與被淘汰的麻煩。若想升任教務主任沒有大學文憑是不行的；想轉任高中，但高中教師檢定考試又早已停辦了；想進師大進修，師大之門並不是經常開啟的，而且有名額的分配與各種的限制，並不是容易的事。唯一的路徑是上台北唸與本科不見得有相關的夜間大學，但入學考試、交通問題、平日校務工作的負荷與接近四十歲的年紀，都是不易解決的問題。欣聞報載有人擬建議將師大及師院夜間部改爲「教師進修部」，但前述的困難依舊是存在的，如此進退維谷失去了上進的目標後，只有呆在國中混日子了（轉校或退修幾乎是不大可能）。報載另有一案，教育廳擬在北中南分設二個教育研習中心，這是一個美好的構想，但要教育官員聯想而注意到我們的處境，而主動設法設班進修而加以解決，可能是一種奢望。我們所企望是地理系所能積極主動的向教育廳局爭取開設地理專門學分的進修，比照現行暑期研究所的方式，開設大學程度的學士班給予進修的機會，或者放寬限制使能進入暑期研究所（現有一百廿二名暑期中非師大畢業者亦僅三名，遑論師範生了）。今日連國小教師資格已有提升至國民教育學院之議，專業科目者自不能在國中長此生存下去，但想想這個地理系畢業生很多的縣份，居然還有八個國中校內沒有一個地理系或修過地理研習班系友任職，這真是不可思議的情形，其他的縣份可能也好不到那裡，但願爲了地理教育正常而蓬勃的發展，我們的系友會能敦促地理系給這些半路出家的地理研習班系友爭取一股再進修的希望。（附記：這些提議已轉請陳主任與有關單位洽談中，等到有結果時再予以奉告）。



# 歐洲共同市場區域經營之國際化

嚴勝雄  
摘 譯

歐洲共同市場(以下簡稱歐洲共市)(註一)內部存在的區域經營問題,今天已成為國際性的問題。這裡所謂「國際化」具有二個意義;一是指歐洲級的國際化,這是指歐洲共市由具有有機關係的經濟單位,逐漸趨於統一而言。另一是指世界級的國際化,這是指有如南北問題、貿易競爭、能源問題等一樣,加強利害對立與競爭刺激而言。

## (一) 歐洲共市的統一化

歐洲共市最早由羅馬帝國統一,其下具有共同的基督教、拉丁語、音樂、美術等文化,或經濟的發展形態等的歷史、文化條件。在地理上亦為連續的陸地,巴黎、倫敦、布魯塞爾、法蘭克福等各國主要都市之間,其距離頗為接近,加上高速公路、航空網等近代交通網之興建,使各國、各區之間愈形密切。在經濟社會等方面,則超越了國家範圍,加強了有機的關係,而且新國際組織的歐洲共市,愈來愈擴大了它的機能,不久的將來歐洲共市將名符其實地統一成一個整體無疑。

## (二) 網狀的興建

超越國界而存在的高速公路、鐵路、航空、水運、管道等網狀建築,乃為歐洲共市統一的基本條件。其中最重要的可能要數航空網,它將上述主要都市在一小時內可以在彼此間往返,使到前往「外國」可以一日往返。這一事實強化了中樞都市的國際關係。此外,法國的杜烏魯次的飛機工廠,從德國的漢堡與英國查史特將空中巴士的主要零組件空運到該廠,然後加以裝配。這可謂為新的工業區位,即臨機場區位。又如以管道而言,在德國等地,可由北方的鹿特丹(歐洲港 Europort)送到法蘭克福,由南方的馬賽越過阿爾卑斯把石油送到麻恩茲。

## (三) 歐洲港的意義

區域經濟方面,象徵歐洲共市統一的,可能即為歐洲港的成功及其影響。一九六〇年代,在鹿特丹興建的大規模港口,其規模之大已近於極限,同時由於在歐洲共市的中心位置,遂使之成為歐洲第一大港。因為大型油輪可以靠岸的緣故,所以對石油關聯工業實為最佳的區位條件,由此吸引了許多工廠到本地設廠,如今已變成歐洲最有名的工業聚集區域之一。與歐洲港相反地,自古就以鐵與煤為主發展的工業區域,或工業港,例如利物浦、格拉斯哥等,則隨之迅速衰頹。這是因為新產業結構選擇歐洲港為其區位,有以致之。一九六〇年到七〇年代,歐洲共市的區域經濟結構,促成歐洲港及其鄰近包括安特衛普在內的工業區域。

今天歐洲共市的海岸,也許受到歐洲港的刺激,在各地陸續地提出大規模臨海工業地帶的計劃。法國就有馬賽、敦克爾克、魯阿布三個計劃,其他包括現有港口,以及腹地有石油化學、鋼鐵等工業區域的港口,歐洲共市的海岸即有將近二十個地方。

## (四) 鄉村則愈形成為鄉村

在歐洲共市趨於統一過程,在問題區域之中,落後區域的區位條件愈來愈差。換一句話說,現在歐洲共市的繁榮區域,是以包圍歐洲港而以航空網連結倫敦、巴黎、阿姆斯特丹、布魯塞爾、法蘭克福、米蘭等中樞都市所成。反之,蘇格蘭及意大利南部、安達魯西亞等地,則愈與聚集現象背道而馳,不只是成為各國國內的偏遠地區與鄉村,而且也成為歐洲共市的偏遠地區與鄉村。就這樣地,鄉村愈形趨於鄉村。就整體來說,富裕的德國、北歐對貧窮的意大利、西班牙,可能將形成歐洲共市境內的南北問題。

## (五) 外出工作與休閒

由於外出工作與休閒造成的國際間人口移

動,亦甚重要。由南方貧窮的意大利、西班牙等區域大量地移到富裕的德國工作。這種現象過去確實給南方各區域解決了相當嚴重的失業問題。然而好景不常,最近由於德國經濟不景氣結果,這些來到德國的外出工作者,只得回到本國,產生了南方的失業問題,亦即產生了所謂的區域問題。

由於休閒到外國旅行,亦頗為盛行,根據某一調查顯示,德國人中約有五〇%,每年作

二週至三週的旅行,其中大部分前往外國,這些都到地中海娛樂遊憩地區,這正與外出工作之由南往北者成相反的移動現象。

(以上摘自日文「地域開發」1979年7月小林一著「歐洲區域經營之概觀」一文。)(註一):歐洲共同市場會員國包括九國,此即荷、比、盧、丹、德、法、意、英、愛爾蘭。另外,西班牙與希臘正申請加入中。

# 環礁群島國—吐瓦魯

陳國章

吐瓦魯各環礁之陸地面積

單位:平方公里

環 礁 名 稱	面 積
那努美亞(Nanumea)	3.885
那努曼加(Nanumanga)	2.849
尼烏塔奧(Niutao)	2.590
努伊(Nui)	2.072
瓦伊土普(Vaitupu)	5.5685
努古非陶(Nukufetau)	2.849
富納富提(Funafuti)	2.849
努古來來(Nukulaelae)	1.813
尼烏拉基塔(Niulakita)	0.3885
合 計	24.864

(資料來源)Freeman, O.W.: Geography of the Pacific, 1951.

(參考文獻)

- (1)Freeman, O.W.: Geography of the Pacific, 1951.
- (2)Webster's New Geographical Dictionary, 1977.
- (3)Webster's Geographical Dictionary, 1971.
- (4)The World Book Encyclopedia, 1963.
- (5)日本國勢圖會 1978 國勢社。
- (6)三野與吉、工藤暢須 世界地理ハンドブック 4版 1961 朝倉書店。
- (7)世界地名大事典(4, 5) 1973 朝倉書店。
- (8)中央日報 民國63年9月20日。

吐瓦魯(Tuvalu)於一九七六年以前稱為艾利斯群島(Ellice Is.),並於一九七八年十月一日才脫離英國獨立。位於西南太平洋南緯約五度至一度東經一七六度至一八〇度之間,是由九個珊瑚環礁(coral atoll;見附表)所組成的群島國家。島民係屬玻里尼西亞族,以農漁業維生。群島上最繁茂植物為可可椰子(coconut palm)與林投樹(pan-danus)。因土壤貧瘠,不適宜農耕,除了可可椰子之外,芋(taro)為最重要作物。一九六八年之人口為五七八二人。富納富提環礁為政府所在地,有醫院設施。

吐瓦魯人之祖先來自薩摩亞群島(Samoa Is.)。十九世紀時,居民常受抓捕奴隸船之襲擊,人口劇減。惟進入二十世紀之後人口大增,變成大洋洲人口密度最大地區之一。吐瓦魯於自一八九二年至一九一五年間為英國之保護領,自一九一五年以後成為吉耳貝特與艾利斯群島殖民地(Gilbert and Ellice Islands Colony)之一部分。第二次世界大戰期間,先後為日軍與美軍所佔領。一九七六年一月,艾利斯群島自上述群島殖民地分離,並經公民投票決定改現名。一九七八年五月獲准成立自治政府,並於同年十月一日成為獨立國家。



# 地名讀音淺談

袁志仕

(59級, 北市成功高中)

我國的文字大多數是一字一音，但是一字多音的現象也不少。例如「樂」字就有數種讀法，母校的學生活動中心「樂群堂」有人讀為「カセ」群堂，有人認為應讀成「レム」群堂。教學上所見有「樂」字的地名，樂山、樂浪，究竟如何讀？經查國語日報辭典的「樂」字，其中有一讀音「カム」縣名，河北「樂亭」、山東「樂陵」，這種讀音是特例或適用於所有地名的原則？如果「樂」字的讀音以詞性來分，作「愛好」「喜歡」解，則讀「レム」如「仁者樂山」，「敬業樂群」，那麼樂山或許應讀成「レム」山。

地名讀音的困擾大多由於多音字所引起的，較具權威性的辭典如辭源、辭海，只有字的注音而無詞的注音，並且是以反切法譜音，使用不方便又不準確，所以一個多音字在地名裏出現，究竟該讀哪一個音？這是教學上可能遭遇的困難，下文就常見的一些地名讀音問題分類說明：

## 1. 難讀地名

地名中有難讀字、罕用字或日本漢字，如睢(ムメ)河、歙(アセ)縣、井陘(トム)飛驒(カマ)或(カマ)山脈、戶畑(?)等。此類地名因有難讀、罕用字，一查字典，即解決問題，而日本地名的漢字，中文沒有的很少，課本中出現的，不過是一、二個，問題不大。

## 2. 專用讀音地名

解(トム)地、高麗(カ)山等。這類地名都是常用字，但另有特殊的讀法。以「華」字為例，有「フヤ」(最常用)、「フヤ」(同花)、「フヤ」等三種讀音，「フヤ」音使用於姓及地名，如華山、華陰。就使用上而言，最常用的讀音常會取代專用讀音，教學上有時讀出正確的專用讀音，學生反而不知所講為何地。此類地名如果不按照專用讀音讀是否就算

讀錯了？其實也不盡然，再以「華」字為例，辭彙的注音，「フヤ」音只用於姓和華山，而華陰、華容皆注為「フヤ」，可見有些字的讀音，各家所見仍有不同。

## 3. 專用譯音地名

外國地名的翻譯大多為音譯，而且又以英式地名音譯成中文為主。翻譯時如果找不到發音相同的字，就使用發音最接近的字，而規定翻譯專用的讀音。例如ka、ca音的翻譯就以喀(原讀音カセ、カセ、カヤ)另規定表示聲音或譯音讀カヤ；喀麥隆、喀爾巴阡山、喀什噶爾、喀布爾等即是。

此類地名常見者有「耶」原音レセ，外文音譯(包括地名、人名)讀レセ，如耶路撒冷。「法」字讀音有カヤ、カヤ、カヤ、カヤ、四種，其中カヤ最常用，カヤ、為有關法國專用譯音，如法蘭西、法國，是否カヤ比較接近「法國」的法語或英語讀音？也許是為區分使用，以免法國人的「法人」與財團法人的「法人」音同而混淆不清？有「法」字的地名；法蘭德斯、法耳巴拉索、海法、斯法克等，如與法國無關是否讀カヤ？

一種細薄的毛織品法蘭絨(Flannel)與法國無關，但是從譯名上一看，望文思義，當然是法蘭西的名產，所以有的詞典就注成カヤ音。

專用譯音字的出現，可能是自然產生的，也可能是當初譯者的規定。這類字因為字形不變，一般使用者仍以最常用的讀音來讀，即大多數人未接受這種特定的讀音。相反的，有些字却衍變出與原音不同的讀音；例如「艾」字原音カヤ，用於艾德蒙谷、艾布土山等，因為與艾同聲系的「叻」音カヤ，而與艾同音的「愛」又較常用，在此種情形下「艾」字常變讀為「カヤ」，但目前「カヤ」音仍未被一般字典收錄。

## 4. 普通多音地名

### (1) 詞性分化

字的讀音會因詞性不同而分化成不同的讀音，如「朝」字有カム、カム二種，朝鮮的朝應屬何種用法，不易確定，故辭典有注カム也有注カム音者。

「行」字有4種讀音，較常用的為トム、トム、トム、トム，太行山的「行」，從地名的詞意來看，不易判斷讀法，辭彙的注音是トム，據查中國古今地名大辭典，太行山——列子謂之大形，淮南子謂之五行之山。由地名起源判斷，應讀為トム。

### (2) 正讀、又讀

讀音的正讀、又讀如果都相當常用，則溝通不成問題，如秘魯的「秘」音カム、カム皆可。「波」音カム、カム，如欲使國音與英語更相近，Bo音讀カム，如波羅的海、波士頓、Po音讀カム，如波蘭、波多黎各。

### (3) 語音、讀音

一般說話、讀書都用語音，誦讀古文，如有特別指示才用讀音。但實際的應用也不一定遵照此規則。例如廈門的「廈」，讀音トム、カム，語音カム，廈字的聲符是夏，所以自然的趨勢是讀トム、カム音。亞洲的「亞」讀音カム、カム，語音カム，亞馬孫河、亞爾薩斯、亞得里亞等地名，大多數人可能以語音カムの讀法為主。莎車(ムメ)的「莎」有ムメ、カム兩音，但因聲符為莎，故カム音自然較適用；而「車」字語音カム，讀音カム，カム音已極少使用，故莎車應讀成カムカム較為合理，其他如庫車亦同。

## 5. 讀音變調地名

國語的音節大多數有本調，但應用起來，有時有變調的現象，通常是第一個音節變調，尤其是上聲變調最多，變調是多音節連讀，自然產生的現象。

不列類的「不」字基本調是去聲，但在去聲前變讀陽平，所以應讀成不(カム)列類。吐(カム)魯(カム)番則字上聲連上聲，前上變陽平，所以變調成吐(カム)魯(カム)番。至於基本調是輕聲的「八」，在去聲前變讀陽平，例如(カム)莫。

從事地理教育的工作者和研究者應如何面對這些困擾的小問題，以下提出二點淺見供參考：

### (1) 翻譯的地名應少用多音字和罕用字

「的」的讀音有カム、カム、カム等，的黎波里、的里雅斯德、更的宛江、斯的洛等地名的「的」究竟是何音？為減少學生學習困難，避免混亂，宜少用此種多音字而使用讀音固定的同音字。

法國的聖那晒(ムメ)「晒」字可用「審」或「藩」取代，以免因類推錯誤而讀成聖那西。

### (2) 讀音正誤之判斷應有彈性

讀音是隨時代演變的，並非一成不變，而一般較保守的辭典，其注音是數十年不變，少數辭典能走在後面追認演變出來或已改變的讀音，算是最進步的，所以讀音之正誤不能完全以字典之「有無此音」為依據。

中國文字中有80%—90%為形聲字，常用的聲符約有700個，形聲字一邊是形符，一邊是聲符，同聲符的字，其讀音常同一聲系，例如以「胃」為聲符的啣、涓、謂、娟…等，以「古」為聲符的沽、姑、牯、詬、故…等。根據形聲字讀音的原則，用已知音(聲符)來類推整個字的讀音，此種方法應該是合理的，但是難免有錯。所以汾(ムメ)水的汾讀成ムメ，箇(カム)舊的箇讀成カム，山東沂(ムメ)水的沂讀成カム，這些都是類推法產生的錯誤，誤讀的原因可能是原來讀音不合形聲同聲系類推的原則。如果大多數人對某一字都犯了同樣的類推錯誤，結果積非成是，誤讀也會變成正讀或語音，而原來的正讀則退而成為又讀、讀音或古音。

## 參考資料

- (1)國語日報辭典 何容主編 國語日報社 63年。
- (2)辭彙 陸師成主編 文化圖書公司 59年。
- (3)中國古今地名大辭典 商務印書館 64年。
- (4)國字基本結構研究 趙友培 中國語文月刊社 63年。
- (5)國語語音學 鍾靈昇 語文出版社 64年。
- (6)增補國音字彙 方師鐸 台灣開明書店 63年。

國立台灣師範大學地理學系、地理研究所教師任教科目、通訊地址（以六十八學年度為準）

職稱	姓名	擔任課程	通訊地址
教授 兼主任所長	陳國章 (59年擔任 本系教授)	人文地理實察(地四、夜地五) 農業地理(地四、夜地五) 太平洋區域地理(地四) 論文指導(地研二) 地理學研究法(地研一) 專題研究(地研二)	台北市信義路二段10巷13號之1 (Tel. 3518544)
教授	任德庚 (51年)	教學實習(地四、夜地五) 地理教材教法(地四、夜地四) 中國地理誌(史一、夜史二) (本學年休假中)	台北市泰順街44巷20號之1(2F) (3910337)
教授	劉鴻喜 (52年)		台北市和平東路二段118巷6弄22 號五樓(7071895)
教授	賀忠儒 (58年)	地圖學(地二、夜地三) 應用地理(地三、夜地四) 中國地理總論(夜地二) 非洲地理(夜地四) 高級人口地理(地研二) 高級製圖學(地研二) 論文指導(地研二)	台北市和平東路二段118巷6弄32 號六樓(7026978)
教授	石再添 (60年)	地形學(地二、夜地三) 地理學研究法(地四、夜地五) 高級地形學(地研一)	台北市和平東路二段118巷6弄30 號五樓(7070619)
教授	薛繼堦 (61年)	氣象學(地二) 氣候學(地三、夜地四) 世界氣候(地三、夜地四) 季風論(地研一)	台北縣新店鎮建國路35巷11弄4號 二樓(9115185)
教授	姚國水 (64年)	中國地理總論(地一) 中國區域地理(地二、夜地四) 政治地理(地三、夜地四)	台北市士林區芝東路二段302巷37 號(8714701)
教授	陳國彥 (68年)	普通地理學(地一、夜地一) 地學通論(史二) 都市氣候(地研二)	台北市八德路二段410巷88弄7號 四樓(7410339)
教授	陳芳惠 (68年)	歷史地理(地三) 聚落地理(地四、夜地五) 人文地理(夜地一) 太平洋區域地理(夜地四) 論文指導(地研二)	台北市羅斯福路二段101巷35號三 樓(3511025)
副教授	蔡文彩 (65年)	高級人文地理(地研一) 地理學思想史(地研一) 高級都市地理(地研二) 社會地理學(地研二) 專題研究(地研二) 論文指導(地研二)	台北縣新店鎮北新路三段106巷27 號之1四樓(9130762)
副教授	楊萬全 (66年)	人文地理(地一) 水文地理(地三、夜地五) 地理思想史(夜地四)	台北市富陽街87巷35號二樓 (7051833)

副教授	李薰楓 (67年)	計量地理(地二、夜地三) 美洲地理(地三、夜地三) 歐洲地理(地三) 非洲地理(地四) 區域計劃(地四、夜地五)	台北縣永和市水源街36巷8號四 樓(9236148)
副教授	陳憲明 (67年)	高級經濟地理(地研一) 高級農業地理(地研二) 區位分析(地研二) 論文指導(地研二)	台北市木柵區木新路三段310巷14 弄19號二樓
副教授	張瑞津 (68年)	地形學實習(地二) 台灣地形(地三) 海洋學(地三) 地學通論(教二)	台北市萬隆街58號五樓 (9329035)
講師	吳信政 (64年)	地圖學實習(地二) 航照判讀(地二) 地理教具製作(地二、夜地四) 遙測學(地三) 地圖學(教三)	台北市和平東路二段118巷4弄21 號七樓
講師	翁國盈 (65年)	氣象學實習(地二) 台灣地理(地一、夜地二) 人文地理(教二)	台北市泰順街40巷11號四樓 (3938934)
講師	施添福 (67年)	經濟地理(地二) 地理思想(地三、夜地二) 都市地理(地三、夜地四)	台北市松山路656巷11號二樓
講師	孟靜 (68年)	亞洲地理(地三) 中國地理總論(教三) (調所服務)	台北市興隆路二段220巷31弄32 號(9323238)
助教	鄭勝華 (65年)		台北市興隆路一段55巷27弄35 號六樓(9327389)
助教	周詠真 (65年)		本校地理系
兼任教授	劉衍淮	氣象學(夜地二) 高級氣候學(地研一) 地球科學之研究(地研一)	台北市青田街9巷7號之4 (3417029)
兼任教授	何春蓀	普通地質學(地一、夜地一)	台北市仁愛路四段12巷5弄8號 七樓(7021832)
兼任教授	韓芳	歐洲地理(夜地三)	台北市和平東路二段118巷6弄20 號七樓(7070903)
兼任教授	王鑫	遙測技術(地研一)	台北縣永和市民生路22巷25號二 樓(9413651)
兼任副教授	史光華	經濟地理(夜地五)	台北市仁愛路四段35巷15弄6之 2號(7719671)
兼任副教授	王月鏡	人口地理(地三) 地理專題研究(地四)	台北縣永和市信義街32巷42弄8 號四樓(9245812)
兼任副教授	丁有存	天文學(地四、夜地五)	台北市同安街28巷8號 (3210976)
兼任副教授	嚴勝雄	高級工業地理(地研二)	台北市八德路二段410巷28號三 樓(3114534)
兼任副教授	王守儒	亞洲地理(夜地三) 世界區域地理(教四)	台北市和平東路二段118巷4弄25 號六樓(7071558)