

# 地友通訊

發行人：楊萬全

發行處：國立台灣師範大學地理學系系友會

地址：台北市和平東路一段162號 地理學系轉

電話：(02)3637874

傳真：(02)3929704

## 第二十二號

### 演講預告

主講人：陳憲明老師

題目：人文地理學的生態觀點

時間：民國84年4月26日 星期三 2:10~4:00

地點：臺灣師大本部誠二〇二教室

## <發行人的話>

楊萬全

教育部已決定國中一年級的「認識台灣」分爲社會、歷史、地理三部分，每週各一節，預定自民國八十六學年度起實施。

認識台灣的地理部分，以台灣金馬爲對象，包括下列六大單元：

土地：範圍及位置，陸海域地形，空間管理系統，土地篇鄉土資料整理。

生態：天氣，氣候要素與災害，水文與水資源，土壤，生物、水土保持，生態篇鄉土資料整理。

人口：人口分布，變遷，人口組成，人口篇鄉土資料整理。

產業：產業結構，農業生產，工業類型，商業活動，產業篇鄉土資料整理。

生活：都市化與城鄉生活，交通，休閒，生活篇鄉土資料整理。

區域：區域計畫，環境保育，保護區，綜合開發，生活圈，區域篇鄉土資料整理。

值得注意的是每一個大單元都從台灣金馬歸結到學校所在地的鄉土地理，並做鄉土資料整理。此部分不可能撰寫在教科書上的教材中，所以學校所在地的鄉鎮縣市相關資料，各位教師要自己做地理實察，搜集資料，加以整理備用，最好是經由各縣市地理科教師研習活動，依據上述六大單元分組分配工作，有計畫的早日共同完成此項鄉土地理教材。

## <本期要目>

### 第二十二號

中華民國八十四年三月三十日

- p1 發行人的話  
p2 參考試題—大學推薦入學學科能力測驗試題社會考科(地理部分)  
p7 地理教學資料—德國統一三年之後  
p14 編輯室報告

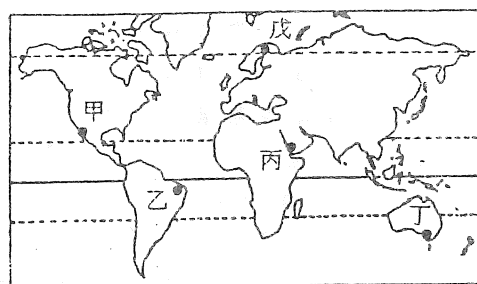
本期工作人員 總編輯 韋煙灶 打字 謝美珠  
總務 林雪美 庶務 林聖欽

# < 參考試題 >

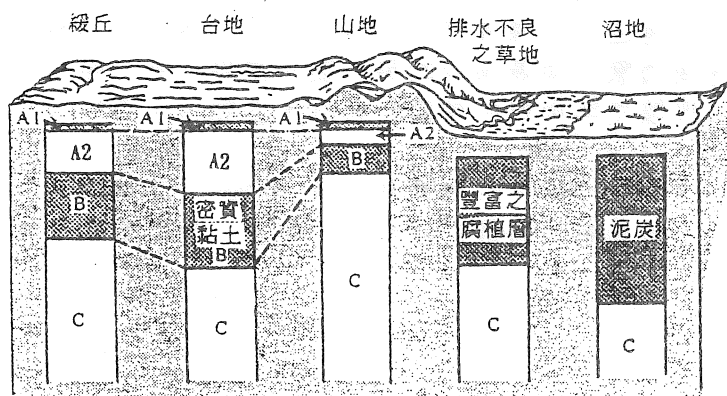
## 一八十四學年度大學入學考試中心學科一 能力測驗試題社會考科(地理部份)

### 一、單一選擇題：

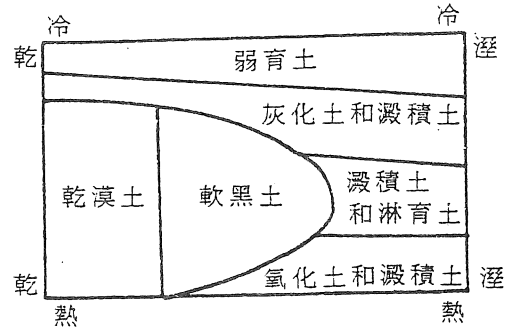
1. 「我們找到青年旅館投宿後，便到鎮上走了一圈，回到旅館吃完晚飯，雖然已近晚上11點，天仍亮著，便隨著友人再外出散步。走到一座大橋上已是子夜時分。此時太陽仍徘徊在地平線附近，遠處輪船進港的汽笛聲仍然清晰可聞，似乎告訴人們，珍惜此地的夏日光陰。」上文中所描述的地區，可能位於圖一中的那一地點？



- (A) 甲 (B) 乙 (C) 丙 (D) 丁 (E) 戊
2. 畜牧類型可反映出不同的氣候類型。下列那一項敘述正確？  
 (A) 游牧為溫帶草原區的主要類型 (B) 放牧為熱帶雨林區的主要類型  
 (C) 山牧季移為溫帶草原區的主要類型 (D) 高緯度地區以放牧為主  
 (E) 青康藏高原以山牧季移為主
3. 中國大陸的鄉村聚落，可分為散村型與集村型二類；造成其地區分布差異的原因中，下列那一項敘述正確？  
 (A) 散村多分布於地形平坦開敞之處，可避免互相干擾  
 (B) 散村多分布於平原或山中溪谷交會處，以增加耕作機會  
 (C) 集村多集中於黃淮平原、松遼平原等地，主要的原因是由於禦盜因素  
 (D) 集村的形成，主要是因為灌溉方便，水利發達
4. 土壤剖面的特性與地形有關。依據圖二所顯示的地形與土壤的關係，下列那一項敘述正確？



- (A) 高山地區的薄層土壤是因為地表排水不良造成  
 (B) 沼地的土壤以泥炭為主，即因土壤排水不良，易積聚有機物  
 (C) 排水不良的草地有豐富的腐植層，是由於排水較緩，慢慢淋溶而成  
 (D) 台地有密實黏土，主要是由增添作用形成  
 (E) 緩丘的土壤主要由增添作用形成
5. 根據圖三，下列中國黃土高原與海南島土壤型的比較，何者為正確？  
 (A) 海南島主要為澱積土和淋育土；黃土高原主要為軟黑土  
 (B) 海南島主要為氧化土和澱積土；黃土高原主要為乾漠土  
 (C) 海南島主要為弱育土；黃土高原主要為灰化土和澱積土  
 (D) 海南島主要為軟黑土；黃土高原主要為澱積土和淋育土  
 (E) 二者皆為澱積土和淋育土
6. 麥卡托投影是十六世紀荷蘭地圖學者麥卡托氏所發明。它的經緯線呈垂直正交的型態，圖幅方正。在航海上，這種地圖有很大的應用價值，其主要原因是利用這種投影的何種特性？  
 (A) 可以顯示出兩地之間的正確方位  
 (B) 可以找出兩地之間最短的航線  
 (C) 可以保持所有經線和緯線的正確比例  
 (D) 可以顯示海岸線的正確形狀
7. 由於遙測技術的發展，地理學者可以利用高空的地球資源科技衛星來探察地面上的多種地理現象。下列那些地理現象可以利用衛星影象來進行分析？  
 (甲) 野柳地區蕈狀石的分布 (乙) 玉山森林火災的範圍  
 (丙) 雲層的移動 (丁) 登革熱疫區的範圍  
 (A) 甲乙 (B) 甲丁 (C) 乙丙 (D) 乙丁 (E) 丙丁
8. 甲市的位置大約是在東經121度，乙市的位置大約在西經122度。住在甲市的小華一家人要到乙市觀光，他們在甲市時間二月四日早上八點起飛，經過十四個小時的飛行之後抵達乙市。請問，他們抵達時，乙市應該是什麼時間？  
 (A) 二月三日晚上十點 (B) 二月四日清晨兩點  
 (C) 二月四日清晨四點 (D) 二月四日早上六點  
 (E) 二月四日早上十點
9. 小英的旅遊日記記載著：「我們看到許多古老的教堂，其中的一座由黑、白兩色的大理石所建造，依據導遊的介紹，這是世界第二大教堂。除了這些教堂之外，我對這個國家印象最深刻的另一觀光據點，是一座被火山岩漿所淹沒的古城遺跡。」根據文字中對於該國的敘述，你認為小英所描述的應該是下列那一個國家？  
 (A) 希臘 (B) 義大利 (C) 奧地利 (D) 英國 (E) 德國
10. 小明從書本上看到石灰岩地形和雨林的特色，想到實地去觀察。請問，他可以



在那一個國家公園同時觀察到這兩種地表景觀？

(A) 陽明山 (B) 雪霸 (C) 太魯閣 (D) 玉山 (E) 墾丁

11. 山東的青島、河南的洛陽、和新疆的和闐等三地的緯度非常接近，所處的海陸位置則有明顯差異，氣溫的變化也就不盡相同。就這三個城市的氣溫作比較，下列敘述那些是正確的？

(甲) 青島的冬季氣溫最低 (乙) 洛陽的夏季氣溫最高

(丙) 青島的年溫差最小 (丁) 洛陽的年溫差最大

(戊) 和闐的夏季氣溫最高

(A) 甲乙 (B) 甲丙 (C) 乙丁 (D) 丙戊 (E) 丁戊

12. 「在邊境的市集上，可以聽到許多不同民族的語言，可以買到鄰近各地的特產，也可以看到苗族、擺夷等少數民族的婦女們穿戴著傳統服飾來逛街。」前述的景象最有可能出現在下列那一地區？

(A) 雲南邊境 (B) 東北邊境

(C) 西藏邊境 (D) 新疆邊境

(E) 蒙古邊境

13. 圖四是某地的氣候圖，該地的氣候最有可能是那一類型？

(A) 熱帶莽原氣候

(B) 熱帶季風氣候

(C) 溫帶地中海型氣候

(D) 溫帶海洋性氣候

(E) 溫帶大陸性氣候

14. 從瓊瑁到騰衝所連成的直線，將中國人口分布圖分成東南和西北兩個部分，東南半部的土地面積占全國總面積的36%，人口占全國總人口的96%。西北半部土地和人口則分別占64%和4%。就東南半部和西北半部這兩個區域來比較，它們的平均人口密度之比例，最接近下列那一組比值？

(A) 9:1 (B) 14:1 (C) 24:1 (D) 43:1

15. 位於非洲邊緣的馬達加斯加島，其文化景觀受下列那一個國家的影響最大？

(A) 印尼 (B) 日本 (C) 英國 (D) 西班牙 (E) 葡萄牙

16. 在台東縣長濱鄉的山洞裡發現了海沙堆積的痕跡，並有海蝕現象。僅就這些現象加以推論，下列那些論點可以成立？

(甲) 全世界的水海面正在下降 (乙) 全球增溫正在進行

(丙) 當地的陸塊正在抬升中 (丁) 當地的陸塊有離水的現象

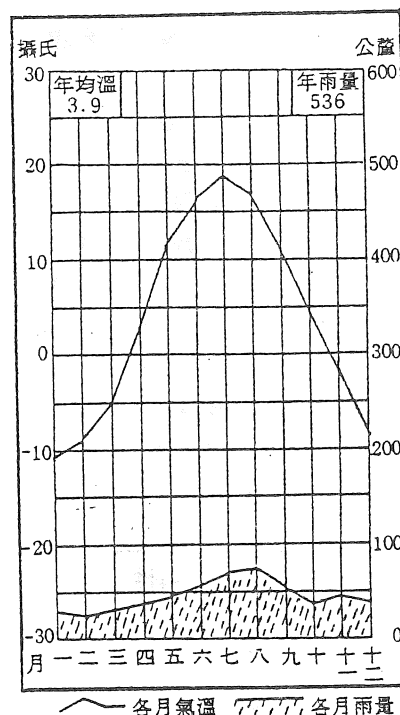
(戊) 這些山洞曾經在海平面位置

(A) 甲乙 (B) 甲丙 (C) 乙丁 (D) 丙戊 (E) 丁戊

17. 河流在中上游地區所沖刷的泥沙，會隨著河水漂流到下游，並且常常在出海口附近形成大片的沖積平原，稱為潮埔。下列何者的潮埔規模最大？

(A) 淡水河口 (B) 大肚溪口 (C) 濁水溪口 (D) 蘭陽溪口 (E) 花蓮溪口

18. 美國在早年為了種植棉花的需要，從非洲輸入大量的奴工。依據這個背景因素來推論，早期的黑人人口最可能集中於美國的那一地區？



- (A) 東北部 (B) 中西部 (C) 西部 (D) 北方 (E) 南方
19. 由於少數國人非法輸入犀牛角，使得台灣受到國際環境保護團體的抨擊。這些犀牛角的原產地最可能是下列那一個國家？
- (A) 印尼 (B) 美國 (C) 肯亞 (D) 巴西 (E) 中國大陸

二、多重選擇題：

1-2 為題組

表一是南美各國的社經資料，試問：

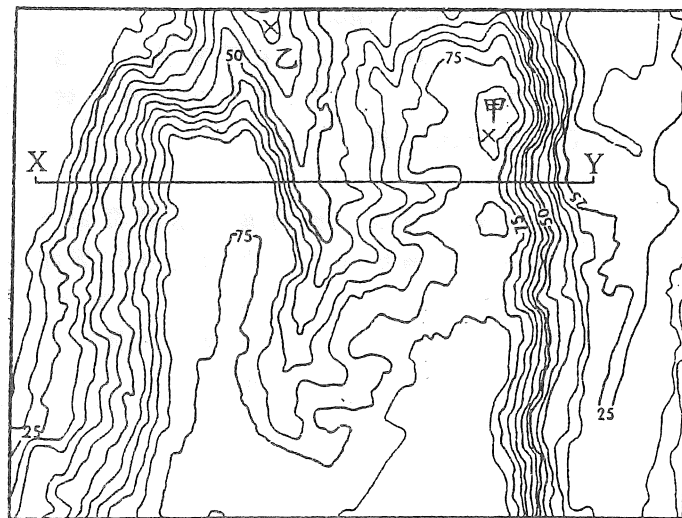
1. 某跨國公司想到南美設立工廠，選擇設廠國家的考慮因素之一是各國可勞動人口數的多寡。如果將15歲到64歲之間的人口數視為可勞動人口，則下列那一個國家的可勞動人口比例最高？
- (A) 哥倫比亞 (B) 玻利維亞 (C) 巴西 (D) 智利 (E) 烏拉圭
2. 人口增加的原因包括自然增加和移民增加。就自然增加而言，下列那一個國家每年增加的人口最多？
- (A) 委內瑞拉 (B) 哥倫比亞 (C) 阿根廷 (D) 秘魯 (E) 巴拉圭

表一

社經特性 國家	人口 (千人)	人口自然 增加率 (%)	15歲(不含) 以下人口 (%)	65歲(含) 以上人口 (%)	國民生產 毛額 (美元)	都市化人 口比率 (%)
委內瑞拉	20,700	2.6	37	4	2,610	84
哥倫比亞	34,900	2.1	34	4	1,280	68
阿根廷	33,500	1.3	30	9	2,780	86
玻利維亞	8,000	2.7	41	4	650	51
秘魯	22,900	2.0	38	4	1,020	72
巴西	152,200	1.5	35	5	2,920	76
智利	13,500	1.6	31	6	2,160	85
烏拉圭	3,200	0.9	26	12	2,860	89
巴拉圭	4,200	2.7	40	4	1,210	48

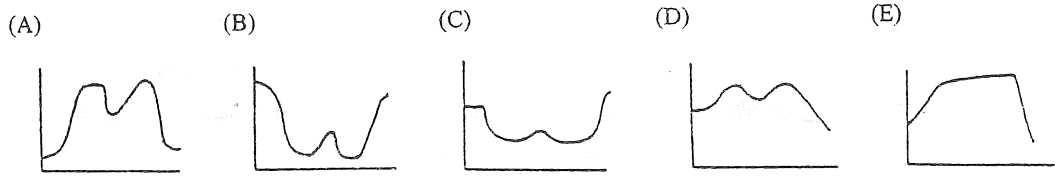
3-5 為題組

圖五是某地區的等高線圖。試問：



單位：公尺

3. 圖中X-Y的剖面形狀較接近下列何者？



4. 該圖最有可能為何種地貌所表現出的等高線形狀？

- (A) 砂頁岩形成的單面山地形 (B) 冰河刻蝕的U形谷  
 (C) 火山噴發的錐狀山丘 (D) 被河川切割的台地  
 (E) 風積的沙丘地形

5. 圖中甲與乙兩個「X」符號所在的位置，其高度差最接近下列何者？

- (A) 30公尺 (B) 40公尺 (C) 50公尺 (D) 60公尺 (E) 70公尺

6-7 為題組

「從飛機上往下望去，整片黃沙，偶夾雜著點點綠叢，真令人以為到了另一個星球。下了飛機後，我們乘著旅行社租來的遊覽車，沿著海岸公路疾馳，所看到的仍是黃沙為主的景觀，同時那一點點的綠叢，近看原來是一株株的橄欖樹，與稀疏疏的灌木叢，為這個黃色世界添增一分生氣。」

6. 根據上文的描述，該地方最有可能位於那一國家或地區？

- (A) 巴西高原 (B) 馬來西亞的婆羅洲 (C) 西班牙南部  
 (D) 挪威北部 (E) 紐西蘭的南島

7. 該地方的氣候最有可能屬於那一種類型？

- (A) 高地氣候 (B) 溫帶地中海型氣候 (C) 溫帶季風氣候  
 (D) 熱帶莽原氣候 (E) 熱帶雨林氣候

8-9 為題組

表二為某國五個城市不同年份的人口數及相對百分比。試問：

8. 1980到1990年間，那一個城市人口成長速率最快？

- (A) 甲市 (B) 乙市 (C) 丙市 (D) 丁市 (E) 戊市

9. 那一個城市的人口持續呈現負成長？

- (A) 甲市 (B) 乙市 (C) 丙市 (D) 丁市 (E) 戊市

表二

年份	甲市		乙市		丙市		丁市		戊市		合計	
	人口數	%	人口數	%	人口數	%	人口數	%	人口數	%	人口數	%
1970	2945915	46.04	1399870	21.88	1626993	25.43	290696	4.54	134697	2.11	6398171	100.00
1980	4479184	50.03	1546626	17.28	2202768	24.60	281218	3.14	442988	4.95	8952784	100.00
1990	5767693	53.95	1710234	16.00	2505986	23.44	256803	2.40	450942	4.22	10691658	100.01
1994	5897461	53.79	1764630	16.09	2583552	23.56	254861	2.32	463614	4.23	10964118	99.99

10-11 為題組

海岸地帶超抽地下水有可能導致環境變遷。試問：

10. 下列現象有幾項可能是由於海岸地帶超抽地下水所形成的？  
(甲) 地下水位下降 (乙) 地下水質鹽化 (丙) 地層下陷 (丁) 海岸侵蝕  
(A) 一項 (B) 二項 (C) 三項 (D) 四項
11. 上述現象在台灣島嶼區的那一地區最明顯？  
(A) 北部沈水的岩岸 (B) 西南部離水的沙岸 (C) 南部珊瑚礁海岸  
(D) 東部斷層海岸 (E) 離島珊瑚礁海岸

12-13 為題組

颱風是一種熱帶氣候，中心的氣壓低。民國八十三年夏天的道格颱風和弗來特颱風分別從台灣北部過境，帶來不少災害。試問：

12. 當這些颱風過境之後，給台灣中南部地區帶來大量豪雨。這些豪雨是由什麼氣流所引發？  
(A) 西南氣流 (B) 東南氣流 (C) 東北氣流 (D) 西北氣流 (E) 噴射氣流
13. 這些引發豪雨的氣流，又在台灣的那一個地區造成焚風現象？  
(A) 北部 (B) 中部 (C) 西部 (D) 南部 (E) 東部

## <地理教學資料>

### 德國統一三年之後 ——以地理學及空間秩序觀點論之\*\* 桑立剛 (Dr. Wolfgang Senftleben)\*

楊宗惠 譯\*\*

#### 5. 統一後的經濟問題

Tsung-hui Yang

目前德國經濟面臨的難題是：經濟衰退、區位問題、工資附帶費用太高、過度課稅、國家負債破最高記錄、大量員工失業、銷售市場萎縮等等<sup>(1)</sup>。

統一所需的費用比預估的高出太多了。在這十年內由西部轉入東部的金額預估是 1500 億馬克或更高。為了籌措這筆巨額，通過了一項「團結公約」，也就是必須巨幅提高一般消費者的稅額。較大的增稅項目有三：1993 年：增值稅由 14 % 提升到 15 %；1994 年：燃料油稅（汽油）將調高 16 %；1995 年：所得稅增加 7.5 %。此外，還有多項小幅度的增加稅額及租金（1990 年到 12 月大選後執政的基民黨聯盟與自民黨曾慎重的承諾，絕無增稅的打算，現在這選舉承諾完全被破壞！）

二次大戰前，德國所有的重工業幾乎全部集中在西部，而東部大部份地區仍屬農業區；在東德時期，東部也仿造了些工業組合，但在統一後，這些工業依據市場經濟原則都無法維持下去，原因如下：

- 1) 工廠太過老舊：德東的工廠過於老舊，生產力太低，無法在世界市場上競爭，大部份

---

(1) 此為前總理史密特 (Helmut Schmidt) 在提出「德國模式完蛋了嗎？」這警句時所作的描繪。



都要國家來補貼支助。

2) 舊市場已消失：德東工廠的產品一向是以昔日的東歐共黨集團之市場為導向，隨著蘇聯及以前東歐集團的瓦解，這個市場已經名存實亡了。

3) 生產力太低而工資調高步驟加速：德東工資在 1991 年僅及德西的 61 % 水準，1993 年必須提升到 82 %，原來計劃是到 1994 年必須提高到和德西一樣高，但這點會導致德東工廠完全癱瘓，甚至全部倒閉，資方雖向工會宣稱廢除現行的工資合約，但卻一直在爭論德東地區的工資應該以較緩的步調來配合德西的。

4) 工廠私有化困難：在德國統一過程最奇特也最令人爭議的行政機構就是〈託管會〉。它是 1990 年 3 月 1 日由前東德政府以〈人民財產委託管理機構〉名義設立，負責企業的私有化。最初有 8000 家要轉型為股份有限公司的企業受它監督，1994 年初仍有 200 家難以私人化的企業在它的託管下。這其中最大的困難，就是他們在前東德時代的債務問題，這些債務雖然已貶值了一半，但仍是該企業沈重的負擔。〈託管會〉視整頓企業為私有化之先決條件，然而德東各邦大量的失業情況迫使它們必須謹慎小心地在兩者之間取得平衡。前東德幾乎是所有的企業經營均處於危急狀態，它們的償付能力擔保一事也歸〈託管會〉負責<sup>(2)</sup>。德西及外國投資者對於收購前東德工廠一直是裹足不前，其原因並不完全是因為缺乏公共設施及法律問題解釋不清，而是〈託管會〉在規定買賣價錢時，即遭遇困難，因為如何定價並沒有可以信賴的準則。

5) 大量的失業人口：1994 年德國的失業率達到二次大戰後最高點，德西為 7.5 % 而德東為 15.4 %，到 1994 年底預計德國失業人口將超過四百萬人。這數字對一個曾經是「經濟奇蹟國」的德國而言，是一個極高的值，主要是由於經濟衰退、結構問題叢叢、稅率太高、工資費用高以及大量的人口移入。德國（工業）區位簡直就是太貴！失業問題在德東特別的嚴重，因為據估計，前東德大約僅有 20 % 的產業工作職位——即三百五十萬中僅有七十萬個，可以繼續保有，兩性間以女性的失業情況特別嚴重。除了官方統計的失業外，尚有未統計到隱藏性的失業人口及「零工作」失業人口<sup>(3)</sup>。

6) 國有化私產的歸還：兩德統一爭論點之一是在前東德時期充公私產的交涉上，這裡所遵循的原則是〈歸還先於補償〉，也就是說，原來的所有者在繳了一定的金額後就可以歸還他在德東原有的財產。可以得到補償的：一是 1949 年以前在蘇聯佔領時內被充公的土地及建築物，另一是如果此塊土地或建築物乃目前迫切投資目的所不可缺少的，或它能提供工作崗位。但這〈歸還先於補償〉的原則，恐怕是德國統一所犯最嚴重的錯誤！這項決定的後果是德東到現在仍有二百萬件財產問題未解決，同時所有產權關係必須經過冗長的法庭判決來說明，據估計，德東的法庭必須花上 10 ~ 15 年的時間，才能將土地所有權的關係解釋清

---

(2) 1990 年 8 月的統一協定中第 25.4 條款中，提供給〈委託會〉 250 億馬克為此用途的貸款。

(3) 所謂「零工作」失業人口，係指根本無工作者，姓名仍登錄在工資名單上，並繼續領取工資。德東有許多工作崗位是即透過空留名額的工作籌措政策 (ABM) 來補貼的。

楚。沒有人會願意投資在一塊產權不清的土地上！這點當初應採行其他的途徑：例如金錢上賠償舊的所有者或者是按照統一時的市價來繼承，而不是〈歸還先於補償〉！

7) 國際間稅額比較：1992年德國在國際上為僅次於瑞典稅額最高的國家：國內生產毛額的43%分配在繳稅及社會保險上，瑞典為50.6%；再次為法國：43.6%，瑞士：35.9%，英國：33.4%，美國：30.7%，而日本僅29.3%。1993年退休金保險費率，及失業保險費率將再度調高，而1994年計劃要實施義務性的殘障護養保險費。德國在國際上的競爭能力因此而大為衰退！

## 6. 德東的環境問題

德西舊聯邦二十多年來已經採取許多積極的政策來限制由工業及交通引發的環境污染<sup>(4)</sup>，而在德東新聯邦地區，卻因為主要能源一直是褐煤，而且生產方式過於老式，有許多不同類別及危險性的問題區域。德東的環境污染特別嚴重的地區及污染來源如下：

1) 前東德能源大部份建立在品質惡劣的褐煤上，這些煤主要來自中德及低勞易茲礦藏，中德的煤硫及水份含量高，以致整個地區被黑煙瀰漫，並且具危害呼吸道的作用。

2) 前東德行駛率最高的汽車為「Trabant」（衛星）廠牌，這種汽車的引擎使用一種便宜的汽油—油混合體，而這混合液無法完全燃燒，同時燃燒後會留下一股刺鼻的氣味，因此民間習慣上以「東德臭氣」來稱呼褐煤冶煉爐與衛星牌汽車引擎所排放的刺鼻氣味。

3) 東德的石化工業集中在羅以納——布那——比特田 (Leuna —— Buna —— Bitterfeld) 形成的三角地帶，羅以納、許柯泡 (Schkopau)、比特田、布倫 (Boehlen) 的化學及塑膠工廠區排放的廢氣幾乎都沒有過濾，以致當地人常患有嚴重的慢性皮膚病，呼吸困難，以及癌症，如果立刻要求德東工廠以德西地區廢氣排放規定為準，那麼95%的德東重工業必須關閉！

4) 礦山區在安納山——布賀霍茲 (Annaberg —— Buchholz) 附近的鈾礦場遺留著龐大具輻射污染的垃圾山。德東的鈾礦開採受前蘇聯礦業會社「Wismut」的監督，所以前東德無法影響他們採行較為環保的方法進行開採。這個被污染的老礦場區可能還要十數年的時間來清除。

5) 前東德國民軍與蘇聯軍隊在德東的軍事演練場與基地，也是個環境負擔。在冷戰最高點時，約有四百萬蘇聯軍隊駐守在德東的土地上。依規定在1994年7月他們必須完全撤離德國的領土。到時將留下一個被軍備廢料、彈藥殘餘、以及油廢料等所污染的龐大面積（約占德東面積17%，特別集中在布蘭登堡）。德俄雙方同時簽約達成協議，德國政府不需要賠償撤離的俄軍，但也得不到任何清除廢料的賠償。

6) 污水處理設備的修建是目前德東環保政策頭號工作。在前東德地區，所有的家庭及工

---

(4) 德西的環保政黨「綠黨」在70年代時已喚醒全國環保意識，在1983年3月6日的大選，以5.6%的得票率成為聯邦議院的第四黨，並不斷批評工業成長社會所引發的嚴重生態結果。

廠廢水，都是完全沒有處理就排入河川，當時在德勒斯登市附近的易北河是全歐洲污染最嚴重的河川，污染河川的頭號兇手是撒克森及杜林根邦的紡織工業。

7) 德東的森林受損的程度遠高於德西。在撒克森、杜林根及梅克崙堡——前波門，森林受損率已達 50 %；柏林：29 %；布蘭登堡：33 %；撒克森——安哈：34 %；而德西雖然交通流量密度大，平均的森林受損率僅在 16 %。德東森林的高度損害率當然也與中歐地區盛行西風有關，因為它將有毒空氣不斷地吹向東邊。歐體經濟委員會自 1986 年即進行森林損害普查，德國五個新邦已從 1990 年起納入調查。1990 年 8 月 31 日在統一協定第 34 條款也做了環保的規定，要求生態／生活環境兩德要統一到一個較高的水準。

1991 年 2 月聯邦環境部長為危險防禦法短期環保政策催生，呈繳了一份〈生態建設〉行動計劃書，除了這個環保——立刻行動計劃外，為了建設此必要的環保設施，在 1991 年已經準備好 170 億馬克資金做為輔助及貸款金額。參與環境清除計劃發展者，除了環境部外，聯邦捐助基金會的環境部門與聯邦研究部也都共襄盛舉，工作的重點是那些污染最嚴重的地區，例如：曼斯田地區 (Mansfelder Land) (鉀礦開採區)、萊比錫／比特田／哈勒 (化學及化學原料工業區)、易北河上游 (機械廠與電氣工業)、勞易茲煤礦及能源區 (褐煤) 以及羅斯托克區 (造船業) (請參閱圖 2)。

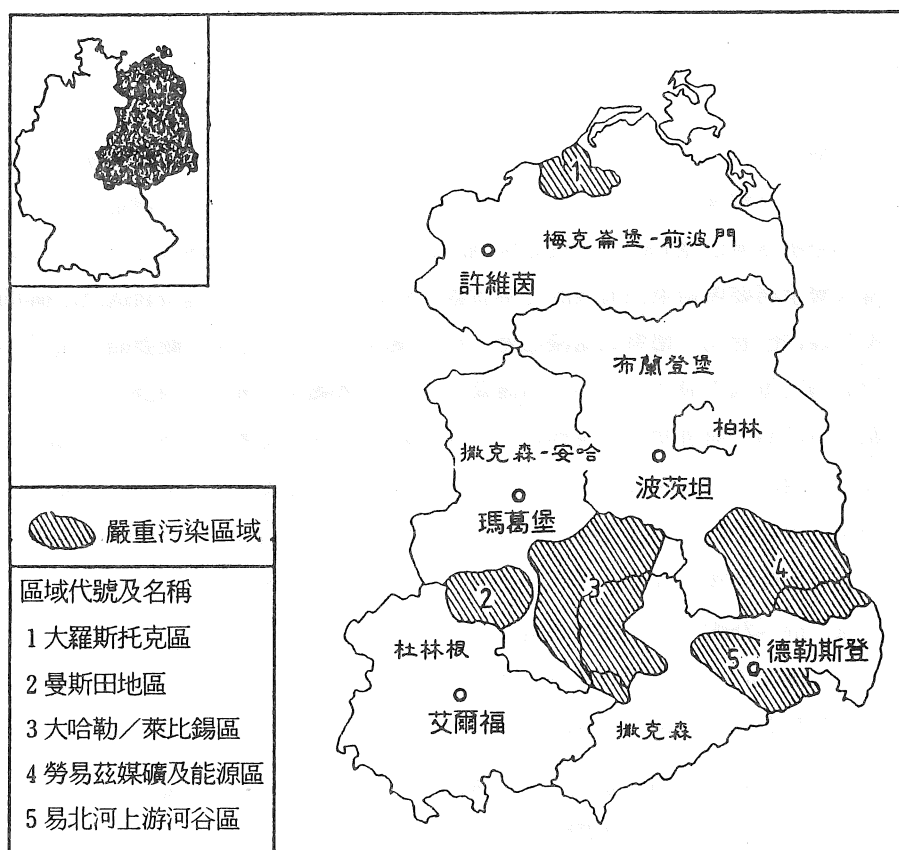


圖 2 五新聯邦生態環境嚴重污染區域

## 7. 由東向西的人口移動及難民潮

目前聯邦德國總人口數為八千萬，為歐體最大國。在兩德統一那天（1990年10月3日）德西人口為六千四百萬，德東僅一千六百萬。在此之前兩德的人口成長非常不一：1950年時在西德有五千萬人，東德有一千八百萬人，四十年之後，西德人口增加了約一千四百萬人，而東德人口卻減少了二百三十萬人。在1961年8月13日之前（即東德政府興建〈圍牆〉之前）已經有約三百萬東德人民逃到西方，他們有的是為了逃避共產主義的專制統治，有的是為了參與西德的〈經濟奇蹟〉，如果東德不修築圍牆的話，大家都知道，在短期內東德人民將全部跑光！在有圍牆隔離的28年內，僅有數萬東德人民遷移到西部來，他們絕大多數是由西德政府以高價買來的，他們大部份是政治犯，無神論或異議份子，以及對東德已無用的不事生產的老年人。1989年11月9日，圍牆被拆除前後，也曾引發大量的移民潮，因此，在東德瓦解時，它的人口只有一千六百萬。東西向的人口移動仍繼續著，因為東西之間生活水準及經濟發展的差距還是很大！例如：一個德東工人的工資目前僅及德西工資的80%，但是生活開支（除了房租較低外）卻一樣高。此外，德東地區集體失業的情況非常嚴重。

## 8. 統一後的社會問題

隨著統一帶來最嚴重的，應該是公共及社會的問題。德國的政治家認為，他們有平衡兩德人民生活水準的義務，也就是要將前東德人民生活水準及生活機會提升到西德的水準。但這點是根本無法做到的，即使是東西間之差距在最近的十年內也無法縮小。聯邦總理在統一當天曾承諾要帶給東部繁榮的工業景觀，然如前所言，由於經濟衰退及結構問題，〈德國區位〉條件已惡化，德東到處漫延著大批失業人口，整個工業景觀萎縮荒蕪。在東德統治時期還能滿足每個人最低的基本生活需要。今天，德東人必須在一個多元化競爭的社會獲勝，這點在他們到目前所受的教育裡是沒有學到的。女性的適應特別難，在東德統治時期，每個婦女都有他自己的工作及自己的收入；而今天，首先失業的都是女性，在不得已的情況下，只好扮演教育小孩及家庭主婦的角色<sup>(5)</sup>。年輕人對新的生活適應雖然較50歲以上的人容易，但西方消費社會已讓德東年輕人迷失了方向，因此許多年輕人參與愛國狂熱及極右運動，並且極力排斥外國人、政治庇護者，以及由更東邊移入的人<sup>(6)</sup>。此外，年輕人及失業者的犯罪率大為提高。另外，德東路面條件的改善，遠較汽車密度的進展來的慢，以致交通死亡及交通意外事件迅速成長。東西間社會的「圍牆」一如往昔，仍然存在，人們還是覺得自己是

---

(5) 在前東德一些對婦女重要的成效，例如：兩性平等，懷孕時有中斷工作權，有小孩就有上幼稚園的權利等等，統一後卻都被停止了。

(6) 侯耶斯威達 (Hoyerswerda)，羅斯托克或墨爾 (Moelln) 等地，都是以右派激進暴力對付外國人，特別是越南人及土耳其人而聞名。

「東部人」或「西部人」。許多德東人悲嘆著「老的東德時光」，渴望重返老的東德，以及深深感到統一的挫敗。在德西，人民也產生深切的「政治憤怒感」，特別是對老的政黨基民黨聯盟，自民黨以及社民黨，咸認為他們沒有能力解決當前存在的社會問題。因此，有人預測，1994年12月的大選，選民會將大批的票轉投給小黨或是激進團體，或者是根本不去投票。

## 9. 結論——統一過程中所犯的錯誤與疏忽

對兩德統一過程最後的評價必須是在一段長時間之後，由歷史學家來執筆，這裡僅提出一些基本事實做為結論：

1) 對重新統一的國際保證——「六國協商」（兩德與四國同盟）：此乃今外交部長（簡雪 H.D. Genscher）領導下，德國外交政策與策略的卓越成就。四國應允德國統一的先決條件是聯邦德國放棄戰前波蘭東部的領土，並對波蘭西界（所謂奧德——納塞一線）提出國際法上的保證。這之後，1991年3月4日蘇聯在東德最高統帥才批准此六國協商。3月15日在波昂交付相關文件，所以從這一天開始，整個德國才重新獲得正式主權。

2) 無可否認的，原本執政黨所認為的：「德國的統一及德東的適應，不需要人民犧牲太多即可實現」，以及「以西部繁榮的經濟來投資東部的建設，則其成本負擔可以自己承擔」是完全錯誤的。因為，以自由市場作為調節要素，在這點上是完全失靈，聯邦政府被迫負擔大部份財政與行政的付出。德國統一實際所需的費用，比原來預估的實在高出太多！

3) 三派專家一直在爭論統一歷程正確的速度：(1)儘快使東德併入聯邦共和國。傾向此派的有執政的基民黨聯盟與自民黨，以及大企業（西德的大企業急切盼望著儘快地把它們的產品銷售到德東市場以獲取營利）。(2)階段性漸進的合併，這主要由社民黨、綠黨／九十聯盟所支持。(3)原東德共黨演變的民社黨，則堅持舊東德的獨立性。後二派認為：如此一來可以避免或延續因突然轉變所引發的工業崩潰及大量的失業人口。問題是，如果是採行緩慢的速度來統一兩德，那會不會導致大量東部人口移入西部呢？

4) 德國統一是東德百分之百的與西德聯邦合併，還是被西德聯邦併吞。在1990年8月31日交涉統一協議時，（西德談判代表為 Wolfgang Schäuble 博士，東德代表為 Guenter Krause 博士）前東德在總理戴梅契爾領導下，幾乎已破產，所以他們的談判籌碼太少，對東德較有利的事物，根本無法獲得贊同。

5) 統一協議第五條款提議，在二年內將對於因統一而引發的問題進行憲法的修改或補充。統一是一個很適當的時刻依據憲法第146條款，通過重新修訂統一後德國的新憲法，以下幾項都應在憲法中重新修訂。例如：a) 更多的公民參與或全民決定的直接民主，來打破政黨（代議政治）的壟斷，以及抵制政黨（政治憤怒感），即使是聯邦總統未來也應由人民直選，而不是由聯邦大會不具名的（選舉總統）委員會來選出。b) 憲法內應明列國家確定的任務及工作目標（例如：〈有工作的權利〉，〈有住宅的權利〉或是〈環境保育作為國家

的目標> )。c) 依據憲法第二十九條款，應該產生面積大，而且有效率的新聯邦成員。

6) 設立一個龐大機關<託管會>來管理、整頓及私有化前東德所謂屬於人民的財產，此乃世界上最大的工業股份執有者，目前所負債高達 2750 億馬克，而這些債務最後必須由納稅人來承擔！這整個機構應該再由專家們重新再評估一番。

7) 在統一協議訂下的有關房地所有權<歸還先於補償>的原則，已證實為一最大錯誤，因為一來它不公平，二來它阻止或延緩了急切需要的投資。根據 1993 年 4 月賠償法規，原國有化的德東財產價值賠償，乃按照 1935 年價值，所以非常的低。因此，原所有人都堅持要歸還財產，並且以現市價轉賣。

在有關統一過程辯論中，常常被提出的一個問題是：是否由兩個中斷了四十年的德國的再合併，會發展出一個嶄新的政治產物，一個全新的德國呢？可惜，完全不是這麼一回事，新的德國，並不是一個全新，另一種形式的德國，而是舊的聯邦和它的五個新邦以及住在裡面來自不同歷史的人們，德國統一萬不可視為世界被分割國家統一的模式！

## 附錄：

### 大事年表

- 1949年 5月23日 公佈西德聯邦共和國憲法。
- 10月 7日 成立德意志民主共和國。
- 1953年 6月10日 東柏林及東德境內工人暴動。
- 1961年 8月13日 興建柏林圍牆。
- 1971年12月10日 西德總理布朗(Willy Brandt)獲頒諾貝爾和平獎，獎勵他的<東部政治>。
- 1981年12月11日 西德總理史密特訪問東德。
- 1989年10月 7日 德意志民主共和國建國四十週年慶。
- 10月18日 東德共黨總書記何內克職務被解除。
- 11月 9日 柏林圍牆拆除，東德人民有旅行自由。
- 1990年 3月18日 東德第一次民主大選。
- 7月 1日 東西德貨幣、經濟及社會聯盟開始生效。
- 7月22日 五個新聯邦產生：梅克崙堡—前波門，布蘭登堡，撒克森—安哈，撒克森及杜林根。
- 8月23日 東德人民議會明訂1990年10月3日為東德正式加入聯邦憲法適用地區。
- 8月31日 統一協議簽署。
- 10月 3日 東德加入聯邦德國、統一節。
- 10月14日 五個新聯邦議會大選。

- 12月 2日 第一次全德國聯邦議會大選，基民黨聯盟及自民黨獲勝，並組成新的聯邦政府。
- 1991年 6月20日 聯邦會議以極微多數通過將國會及政府由波昂遷到首都柏林。
- 1993年 1月 1日 歐體12國共同市場生效。
- 5月28日 通過聯邦與各邦間有關德國統一後進一步財政資助的團結公約。
- 7月 1日 全德引入五位數的郵遞區號。
- 1994年12月 4日 第二次全德國聯邦議會大選。

本文摘錄〈中國地理學會會刊〉，第二十二期：197~211。

## 〈編輯室報告〉

### ● 贊助地友芳名錄

- 曾森美 台北天母東路 2000元
- 林真彥 雲林縣大埤鄉 500元

國立臺灣師範大學地理研究叢書第二十四號出刊

# 臺灣地名學文集

本書重點／

1. 研究地名之語源、讀音、含義及其演變，以探索民族或族群分布、遷徙、習俗或生活方式的特色。
2. 探究地名反映的自然地理或人文地理特徵，以復原當地自然或人文環境的歷史景觀，並進而研究區域開發、環境演變的過程。
3. 透過地名隱含之文化、歷史、習俗等訊息的釐清，以探究當地歷史上的政治、經濟、文化、社會組織等方面的演化。

定價／新臺幣150元整。

購買方式／

1. 請至本系所圖書室購買。
2. 匯票或現金袋 170元（含寄書郵費20元），寄至師大地理系圖書室。（匯票抬頭為國立臺灣師範大學地理學系）