

地友通訊

10 cm
40 cm
發行人：楊萬全

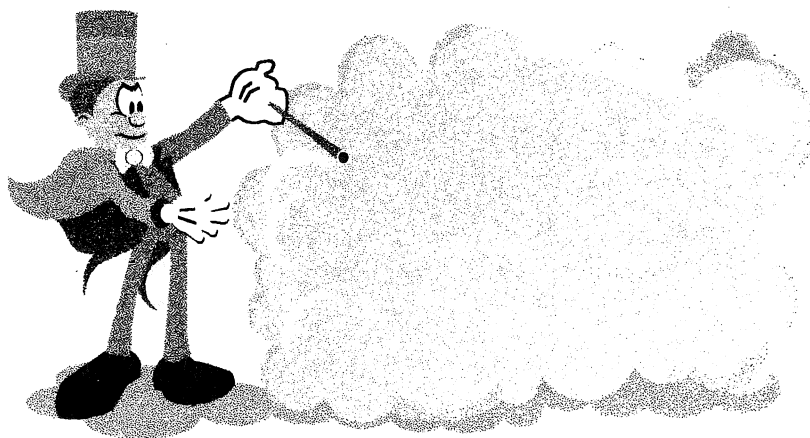
發行處：國立臺灣師範大學地理學系地友會

地址：臺北市和平東路一段 162 號 地理學系轉

電話：(02) 3637874, 3929704

傳真：(02) 3691770

18 cm
30 cm
第二十七號



<發行人的話>

楊萬全

積極籌備中的臺灣師大五十週年校慶活動

民國八十五年六月五日為臺灣師大五十週年校慶，學校、校友、師生等，於五月八日至六月十日間籌辦下列活動。請安排時間前來參加。

1. 校慶暨校友酒會，六月四日09:00，綜合大樓展覽廳。
2. 校慶慶祝大會和校慶茶會，六月五日09:00~10:30，校本部體育館四樓綜合球場。
3. 校友總會成立大會暨校友座談會，六月五日10:30~12:30，綜合大樓509室國際會議室。
4. 校慶園遊會，六月五日09:30~10:30，校本部陽光大道和教育學院區廣場。
5. 教職員工聯誼舞會，六月一日下午，分部中正堂。
6. 教學及研究成果展，六月四、五日，各教學研究單位。
7. 全校出版品展覽和全校教師著作展覽，六月三日至七日，圖書館。
8. 中國大陸出版社出版品展覽，六月七日，分部中正堂。
9. 全國中等教育教學媒體展覽，六月四、五日，視聽教育館
10. 美術系教授校慶聯展，六月四至十日，綜合大樓師大藝苑
11. 美術系生畢業美展，五月二十六日至六月六日，美術系館畫廊。
12. 音樂系教授聯合音樂會，六月三日，台北國家音樂廳。
(另於三月十一日有交響樂之夜，台北國家音樂廳。)
13. 體育慶祝活動有：
 - (1) 全校教職員生水上運動會五月十七、十八日，本校游泳池。
 - (2) 體育表演活動，六月十日晚，本部體育館綜合球場。
14. 校友校慶聯歡晚會，六月五日十九點，校本部體育館。
15. 其他：出版五十週年校慶特刊，學生社團活動(五月五日至六月五日)，師大藝術節(五月四日至六月十日)，師大環境教育月(五月八日至六月八日)等。

本系為配合五十週年校慶活動，(1)於六月四、五日藉勤十樓走廊，舉辦地理學研究成果展，屆時可看到完整的地理研究報告，地理學研究，地理教育，歷屆碩士論文、博士論文、地友通訊，新購全球各地掛圖等，並贈送當時來參觀的地友每人一份附有舊地名的台灣地圖，過了展覽期間想要此圖必須價購。(2)中日地形學聯合研討會，於八月二十日至二十四日(暑假中)在本校舉行。

<本期要目>

第二十七號 中華民國八十五年二月二十九日

- P1 發行人的話
P2 地理教學資料——大陸高中地理科教育內容之研究
P8 地理教學資料——台北市國中校外教學活動參考資料(一)
P12 參考試題——國中二年級第二學期第一次段考試題

本期工作人員 總編輯 吳進喜 打字 謝美珠 葉偉成
總務 韋煙灶 庶務 葉偉成

《地理教學資料》

大陸高中地理科教育內容之研究

翁國盈^{*1}、許心寶^{*2}

(接續上期)

(二) 政治意識型態分析

1. 政策傾向

政治意識型態的四個類目，即政治社群、政治典則、權威當局、政策傾向，總計出現 330 次，其中以「政策傾向」類出現的次數最多，占 73.9%，顯示地理教科書中最明確而頻繁強調中共的基本政策與立場。其中又以強調物質建設及敵意傾向二項次類最高，合占 91%。

(1) 物質建設類

馬克思主義強調下層結構之變化能成為上層結構變化之前導，因此，物質建設的成就一方面具有理論體系上之優越性，另一方面也自能成為經濟建設的具體重心，例如「建國以後，國家對東北地區的農業，進行了大量投資，展開了大規模的農田基本建設，新建許多大型國營農場」(中國地理，第五章)。類此種種，顯示大陸高中地理教科書中，相當程度地反映了共產主義的唯物觀及強調中共自「建國」以來，所取得之異於「解放」前政權的重要物質成就。

(2) 敵意傾向類

地理教科書中亦相當程度地反映了對於資本主義國家、傳統封建制度或「解放」前政府的敵意。例如在解釋城市的發展和城市化問題時，則開宗明義地宣示「城市是在商業、手工業與農業分離，原始社會向奴隸社會發展過程中出現的」、「資本主義工業的發展，大批破產的農民湧進城市，使城市人口驚人的速度增長」(必修下冊，第十章)。類此言論

※ 1 翁國盈，現任國立台灣師範大學地理系副教授。

※ 2 許心寶，現任內湖高中地理教師。

均顯示對資本主義敵意傾向。至於對「解放」前建設之落後、混亂，及其與「建國」以來建設成就之天差地別，更經常顯示在字裏行間，例如，「舊中國工業基礎薄弱，工業部門殘缺不全……解放以前，我國工業技術水平很低」(必修下冊，第九章)。

(3)對台政策

此項目在教材中比例極低，僅在中國地理「南部沿海區」提及「臺灣是我國神聖領土，臺灣海峽兩岸人民都有統一祖國的強烈願望」(中國地理第八章)，而在編排上則是同時宣示香港、澳門、臺灣皆為中國領土和主權的一部份。

2.政治社群

政治社群類是次多的類目，計為 52 次，占 15.76%。其下又分為三項次類目：國家符號(占 3.9%)，愛國主義(占 4.2%)及民族文化(占 7.6%)。

(1)民族文化類

在地理教科書中相當重視民族意識的培養、民族情感的凝聚與文化成就的驕傲。特別是在中國地理部份，比重占此類目的 88%。例如，談到中國人口和民族時，強調「各民族共同勞動、開拓、生息、繁衍在祖國富饒美麗的土地上，共同創造了悠久歷史和燦爛的文化，逐漸發展成現在 56 個民族共同組成的偉大的中華民族」(中國地理，第三章)。

(2)愛國主義類

新中國的存在繫於各民族的齊力合作，所以「在民族聚居地區，各個弟兄民族平等互助，團結合作，齊心協力，為保護西南邊疆、建設大西南，作出貢獻」(中國地理，第九章)。類此均能激發個人或民族為中國建設共同攜手奮鬥。

(3)國家符號類

所謂國家符號，係指用以建立、改變或維持權力的象徵符號或代表事物。它能有效地藉其象徵意義培養愛國主義，並激發民族優越感及「革命情感」。例如，介紹黃河中下游區時，談到延安，敘述「在現代史中，陝西北部的延安是著名的革命聖地」(中國地理，第六章)。此即藉著象徵符號，簡單而有力地喚起人民的情感。

3.政治典則類

此一類目在地理教科書中出現較少，約占 9.4%；其中的「政治價值」次類目便占了 30 次，占 97%。在此所謂的政治價值，主指「社會主義」的政治價值。在教科書中幾乎所有的建設事業都是為了實現社會主義此一偉大目標。因此，林業建設「乃是建設社會主義，造福子孫後代的事業」(必修下冊，第六章)。計畫生育乃是基本國策，因為「這對於實現我國社會主

義現代化，具有重大的戰略意義」(必修下冊，第十章)。這顯示一切建設爲了那高懸的理想而奮鬥，而此一理想是偉大的、優越的。

4. 權威當局

四大類目中，此一類目甚少出現，只有三次，且全部出現於政治團體類。在地理教科書中的政治團體一主指政黨(已化約爲中國共產黨)和政府，且兩者經常並稱，而黨和政府是強而有力、大而有爲，一心一意爲人民的，如「中國共產黨成立後，我國各民族接受以解放各民族人民爲己任的中國共產黨的領導，積極投身各個時期的革命鬥爭，終於取得了中國革命的勝利」(中國地理，第三章)。

綜合上述，高中地理教材中的意識形態內涵，與地理科教育目標所揭示的「使學生受到愛國主義教育和國情教育」、「培養學生的愛國主義和國際主義精神」相當符合。與小學案及初中案的研究結果對照，發現教材中的意識形態具有一貫性，皆以政策傾向類所占比例最高，政治社群類居次。此乃因地理教材內容相當注重各區經濟活動和區域特性的介紹，因此，最適合進行這兩種類目的思想政治教育。

伍、結論與建議

一、結論

對大陸地區高中的教學計畫、地理教學大綱、地理課本、和地理教學參考書分析研究所得結論如下：

(一) 大陸地區中學教育的最終目標在培育社會主義建設所需的人才；中學地理教育的功能表現在加強思想品德教育、提供生活和工作及爲建設服務所需的知能、以及結合科學教育；中學地理教學的目的在使學生獲得有系統的地理基礎知識和基本技能，並使學生接受思想政治教育、熱愛家鄉的教育、及科學的資源觀、人口觀和環境觀的教育。

(二) 教科書中的地理知識內涵

1. 教材綱要：

必修上冊包括地球的宇宙環境、氣圈、水圈、岩石圈、生物圈共分爲五章，著重地球科學的介紹。必修下冊由資源、人類活動、及人類和環境三部份構成，各項資源中特別著重能源的介紹；人類活動只介紹農業、工

業、人口和城市，與臺灣地區高中教材廣泛介紹各項主題的方式不同；人類與環境在說明人類利用資源，從事各種活動的結果有利有弊，需要總結反兩面的經驗教訓，協調處理好人地之間的關係。選修教材分為中國地理和世界部分國家地理，中國地理採用演繹法編輯，由總論到分論，由一般性原則到個別的、特別的事實的介紹，並將全國分為七個地理區，不同於台灣地區地理教材中的 28 個地理區；世界部份家地理僅選擇介紹 14 個國家，異於臺灣地區高中外國地理教材先為各洲總論，次為洲內分區，再次為分國介紹。

2. 教學目的（單元教學目標）的內容：

單元教學目標皆與地理教育目標緊密結合，在地理知識結構方面，必修上冊以地球科學知識占絕大的比率。選修教材屬結合人地傳統和空間傳統所構成的區域傳統的知識。在空間傳統上多限於空間特徵與分布等傳統主題的介紹，未見結合空間分析的觀念，以討論區位的選擇；在人地傳統上能緊密結合生態平衡的觀念，用於討論環境問題，但很少應用在區域地理教材中。

3. 課文中的知識內容：

必修上冊以「地形」方面的知識所占的比率最高，「氣候」居次。必修下冊中「經濟」方面的知識高占 60.1%。選修教材中仍以「經濟」方面的知識所占的比率最高，屬於自然環境的「氣候」、「地形」、「水文」等方面的知識所占的比率不低，有助於學生正確認識各地區的自然環境，達成人類活動應「因地制宜」的教育目標。

4. 地名的比率：

教材中地名字數占總字數的比率，在必修的上、下冊中都少於 10%，而選修部份，不論是中國地理或世界部份國家地理，都超過 10%，使教材稍偏於個別的地理事實的描述。

（三）教科書中的技能活動

大陸地區高中地理教科書中的技能活動緊密結合其教育目標。課文中技能活動的種類，依份量的多寡依序是讀圖、讀統計圖表、讀照片圖、讀景觀圖；其統計圖表的種類多，有助於學生認識各種圖表的特性與功能；但圖表未有指導閱讀的文字，圖表與課文的結合不佳。問題與練習中的技能活動亦以讀圖為主。另有結合課文繪製示意圖、觀察或實察周遭生活環境的特徵與環境問題等動作技能的活動，可培養學生的環境意識和愛鄉情懷；但其技能活動的型態與初中地理頗多類似；層次未明顯區分；對活動的實施缺乏具體說明，活動的成果較缺乏明確的呈現方式，學生的發表活動較受忽略。

(四) 教科書中的情意教育

1. 環境觀：大陸高中地理教材蘊含豐富的环境教育內容，學生可結合課文和問題與練習，由掌握生態系統和生態平衡基本概念、認清環境和資源的利用與保護、認識污染源及其對人類影響等方面養成適宜的環境觀；主題以環境問題和環境保育為主；敘述方式以事實的陳述為主，雖可增強學生對環境的正確認識，但不易激發學生的思考與興趣；活動形式包括要求學生對生活環境的特徵與問題進行觀察、搜集、分析、調查等活動，能與學生的生活經驗密切結合，並鼓勵其提出自己的想法與看法，有助於激發學生的環境意識與行爲。
2. 意識形態：大陸地區高中地理教材中，具意識形態的文句以「政策傾向」類最多，占 73.9%，此類中又以「物質建設」及「敵意意向」二個次類目居多，相當反映了馬克思主義的唯物觀及強調中國共產黨取得政權後的重要物質成就。亦反映中共對資本主義、封建制度或「解放」前政府的敵意；這樣的敵意傾向的顯露，使教材難以理性客觀地建構知識體系。「政治社群」類的文句次多，其中以「民族文」化次類目最多，尤其在中國地理的教材中，顯示中共相當重視民族意識的培養。「政治典則」類的文句出現較少，其中以「政治價值」次類目最高，主指社會主義的政治價值，教科書中提及的所有建設事業，都是爲了實現社會主義此一偉大目標。「權威當局」類的文句出現甚少，主指政權和政府。教材中的政治意識形態內涵完全配合教育目標的要求，並與小學及初中的教材具有一貫性。

二、建議

- (一) 教材中宜增加空間分析的觀念，以討論區位的選擇，並將生態平衡的觀念融入區域地理中。
- (二) 教材中宜加強對地理核心知識的原理、原則、理論的介紹，避免過多的地理事實羅列，減少區域地理的地名，而以地理概念組織教材，引導學生以理解的方式學習地理。
- (三) 教材中的技能活動宜在初中的基礎上加深加廣。活動力求多樣化，除了讀圖外，讀照片、發表、實察、計量等技能亦值得重視。圖表宜有引導閱讀的文字。
- (四) 教材宜理性客觀地建構地理知識，加強科學性、避免主觀的政治意識形態的內容。
- (五) 教科書的紙質、字體大小、彩色印刷的品質宜改善，以提高教學效果。
- (六) 問題與練習的內容宜著重理解與高層次思考，減少要求學生記憶教材內容的題目。

參考書目

- ◎人民教育出版社地理室編(民 79)，高級中學課本地理(上冊)。北京：新華書局。
- ◎人民教育出版社地理室編(民 80)，高級中學課本地理(下冊)。北京：新華書局。
- ◎人民教育出版社地理室編(民 80)，高級中學課本地理(選修)。北京：新華書局。
- ◎人民教育出版社地理室編(民 79)，高級中學課本地理(上冊)教學參考書。北京：新華書局。
- ◎人民教育出版社地理室編(民 81)，高級中學課本地理(選修)教學參考書。北京：新華書局。
- ◎人民教育出版社地理室編(民 78)，初中、高中教師教學用書中學地理國情教育資料。北京：新華書局。
- ◎中華中小學共和國國家教育委員會(民 79)，全日制中學地理教大綱(修訂本)。北京：人民教育出版社。
- ◎上海中小學課程教材改革委員會(民 82)，全日制高級中學課程標準(草案)。上海：上海教育出版社。
- ◎中國地圖出版社編(民 80)，高中地理讀圖作業圖冊(上冊)。北京：中國地圖出版。
- ◎王秋原等(民 82)，海峽兩岸(初)中地理類科教科書之比較研究。臺北：國立編譯館。
- ◎幸曼玲、湯維玲(民 81)，大陸小學教育政策與教育內容之比較研究—社會組。臺北：國立臺灣師範大學教育研究中心。
- ◎秦葆琦(民 82)，大陸初中教育政策與教育內內容之研究—社會組。臺北：國立臺灣師範大學教育研究中心。
- ◎刁傳方主編(民 80)，中學地理教材教法。北京：北京師範大學出版社。
- ◎褚亞平等(民 81)，地理教育學。上海：上海教育出版社。
- ◎韓黎明(民 82)，高中地理環境教育若干目標。地理教學，中國教育學會地理教學研究會會刊，72 輯，頁 21。
- ◎顧飛宇(民 82)，從新的角度認識地理教育功能—談地理經濟觀念的培養。中國教育學會地理教學研究會會刊，73 輯，頁 12-13。
- ◎施添福(民 69)，地理學中人地傳統及主要研究主題。國立臺灣師範大學地理研究報告，6 期，頁 203-242。
- ◎施添福(民 72)，我國中學的地理教育：反省與展望。台北：國立臺灣師範大學地理研究叢書第 3 號。
- ◎陳國川(民 80)，我國國中地理教材的主題和地理概念分類。國立臺灣師範大學地理研究報告，17 期，頁 1-37。

四、交通工具：步行。

五、參加對象：本校一年級學生（每次一班，限於觀測地點狹窄及易於控制秩序，讓每位學生都有觀察的權利）。

六、分組：攝影、採集、文書、時間、觀測。

七、評鑑：頒發筆記獎，獎勵優良學生。

八、服裝：一律著體育制服。

九、行前準備：

（一）行程安全

1. 由於沿著河谷步行，隊伍需靠邊成縱隊前進，以策安全。
2. 泉水旁有住家，需避免喧嘩。

（二）攜帶物品

地圖、羅盤、筆記本、照相機、溫度計、捲尺（5 m）、採集袋、馬錶、水桶、電導度計。

十、考察區域概況：

（一）地質環境

在地質上，大屯火山群以竹子山最早噴出岩屑和泥流，其出的穴山岩質熔流，曾流至臺灣北端的富貴角和麟山角；大屯山噴發物曾到達關渡附近。而七星山是標準的錐形山火山，熔岩流曾到達士林芝山岩，其噴發物則是目前地質構成上主宰，其爆發性噴發和溫和之噴發相互發生，前者拋出火山岩屑，其透水性佳，後者放出兩輝閃安山岩的岩流，因尤星山為大屯火山群中之最新者，故多硫氣孔和溫泉，此等火山岩噴發物覆蓋於水成岩之上，而成特有的水文景觀。

本調查區地面和地質有上部凝灰角礫岩、中新世水成岩和兩輝角閃山岩。因此當雨水、河水或雪水等經由復蓋層的凝灰角礫岩空隙或安山岩裂隙滲入地下，可能成為中間流出，也可能繼續下滲形成地下水流，於下滲過程中遇到透水性較差的火岩或水成岩時受阻而成水平流，兩者透水性不同，在其交界面附近易形成泉水，在山麓地帶最常見此種泉水流出。出泉常出現河谷壁、河谷底部或河谷的源頭

（二）水文現況

位於臺北市士林區天母東邊山麓的石角溪水系，自西東有天母、吉祥寺東勢和白雲山莊四大源流。（圖一）本次實察地點為天母源流和吉祥寺源流的湧泉。泉水是成層火山的水文特徵之一，也是火山丘陵地農耕引為灌溉的重要來源。湧泉和河川的流量的關係密切，溪水平時即靠泉水保持穩定的流量，使得流變化不大。茲將詳細情形說明下：

1.天母源流自番婆嶺西南方聚南流，經東西向的天母東路，在其交點附近所測流量在 600 噸/每天。因天母東路北側公寓林立，其排水部分經由此小溪流出，流量受其影響。

2.吉祥寺源流自番婆嶺東南方向南流，平時在標高約一百公尺的東安宮上游，溪流斷斷續續，在東安宮的北偏西 60 度的屋前屋後有明顯的湧泉，此湧泉水除供應一般飲用之外，是附近梯田的主要水源，水量約為 500 噸/每天，在長期乾旱後泉水減少甚至幾近於無，故不足附近灌溉之用。東安宮下游河道折而向西南流，流量漸增，於標高約 25 公尺的山麓附近，即天母東路底正東方約二百公尺，在溪流西北岸有明顯的湧泉三處，合計泉水量約 800 噸/每天，大部份用於附近梯田灌溉，其餘接水管逆河送至上游，供別墅區作飲用水源。在此泉水區上游的小溪流量約為 1500 噸/每天以上，而在泉水下游與天母東路交點附近的流量，則在 6500 噸/每天以上。

(三) 湧泉利用現況

本考察路線選擇了天母東緣的泉水，屬於大屯火山南坡面的湧泉，本區內湧泉利用型態可分為生活用水、農業用水、工業用水及養殖漁業用水等四種型態。

1.生活用水：泉水對於飲用者而言，水質比自來水好。多數世代居此的居民飲用泉水已數十年，沒聽說過有什麼問題。湧泉處常積水，並無褐色或灰白色沉澱物，又無色無味而透明，可知鐵質、硫黃等甚少或無，作為飲用水應無問題。此泉水水質佳，可供飲用外，養魚、工業用、灌溉、遊憩均可。唯部份別墅區僅作為游泳池和洗滌用水。

2.農業用水：東緣山麓坡度較大，地勢較陡，種植水應菜（臺語俗稱）、水稻等需闢為梯田，以保持一定水深。一般灌溉用水，均需順著地勢流入梯田，後分別排入兩源流。平原部份尚有平緩坡廣，讓水順勢下流，供農田灌溉，為流水灌溉方式，可降低生產成本。水應菜種植以乾淨不斷流動的水，且具有冬溫夏涼終年保持一定水溫為最佳，此地泉水溫度不論冬夏均保持在攝氏 21 ~ 22 度前後。所以一般在湧泉出口附近就有水應菜的種植。

3.工業用水：本區內永康礦泉水工廠，主要水源引自於天母源流湧泉，目前暫時處於停工狀態。

4.養殖漁業用水：在吉祥寺源流旁有水晶宮釣魚池，位於天母東路旁。

十一、學生活動項目：

(一) 天母源流湧泉群

- 1.在地圖上找出天母源流湧泉在哪一條河川上？
- 2.拿出溫度計量一量此處湧泉的溫度大約是幾度？

<參考試題>

國中二年級第二學期第一次段考試題

一、選擇題：

- 促使熱河省赤峰工商業興起的最主要因素是：
(1)畜牧業發達 (2)開發礦產 (3)鐵路建設 (4)國防要塞。
- 若依聚落發展成因來分，阜新和白雲鄂博屬於那一類型的都市？
(1)政治型 (2)宗教型 (3)交通型 (4)礦業型。
- 就工業發展的區位因素而言，下列何項是綏遠省的歸綏毛紡織工業利最有利條件？(1)原料 (2)勞工 (3)動力 (4)市場。
- 寧夏省西套平原有「塞外江西」之稱，其主因是：
(1)水碧山青，四時景物宜人。 (2)氣候溫和，農作可二穫。
(3)灌溉發達，可栽培稻米。 (4)河湖密布，水運發達。
- 蒙古地方西部的山地和盆地，其成因與下列那一作用有關？
(1)冰蝕作用 (2)火山作用 (3)溶蝕作用 (4)斷層作用。
- 熱河省中部和北部，地勢雖平坦，卻以畜牧為主要經濟活動，最可能的原因是：(1)土壤貧瘠 (2)人力不足 (3)雨量較少 (4)畜牧科技發達。
- 「河川遍布、有航運之利、並有鐵路經過。」以上所描述的是蒙古地方那一個地理區的特徵？
(1)戈壁區 (2)烏梁海盆地 (3)科布多盆地 (4)色楞格河流域。
- 「盆地內部河湖遍布，沿岸畜牧較盛；東面有谷地，可與鄰區相通；全區屬於內流區域，盛產地鹽。」上面所描述的是我國那一個盆地的地理特徵？
(1)烏梁海 (2)科布多 (3)準噶爾 (4)塔里木。
- 蒙古地方北半部畜牧盛行，部份河岸兼有農業；而半部則是一片荒涼景象。形成這種差異的最主要原因是：
(1)交通難易 (2)生長季長短 (3)人口密度大小 (4)雨量的多寡。
- 蒙古地方的國防形勢對我國極為不利，下列那一因素最能說明此事實？
(1)位居高緯，氣候寒冷。 (2)面積廣大，鄰國眾多。
(3)鄰國稀少，僅有俄羅斯。 (4)國界漫長，缺乏天然防線。
- 包頭鋼鐵廠，就其發展的區位言，係屬於何種類型？
(1)位於煤產地，而自別處運來鐵砂。 (2)位於鐵產地，而自別處運來煤。
(3)位於煤、鐵產地。 (4)位於水陸運便利之處，而以水陸運來煤鐵。
- 寧夏省賀蘭山東坡年雨量較綏遠省鄂爾多斯高原為多主要受哪一因素影響？
(1)地形 (2)距海遠近 (3)緯度 (4)水文。

13. 綏遠省的前套平原較後套平原開發為早，發展也較迅速。此一事實和下列那一項的關係最為密切？(1)地形平坦(2)氣候濕潤(3)礦產豐富(4)鄰近關內。
14. 塞北地區的「鄂鹽」、「吉鹽」、「花鹽」均為我國重要的池鹽，這些池鹽的形成與下列那一因素關係最密切？
(1)地勢高大 (2)岩層堅硬 (3)雨量稀少 (4)森林稀疏。
15. 綏遠省可分成蒙古高原、河套平原、鄂爾多斯高原三個地理區。其主要劃分的界線是根據下列那二項地理因素？
(1)地形、氣候 (2)地形、水文 (3)氣候、經濟活動 (4)水文、經濟活動。
16. 塞北地區的特色有：(甲)緯度較高(乙)內流區域廣大(丙)位居內陸(丁)地形主體為高原。上述特色的形成，何者跟「塞北地區夏季酷熱，冬嚴寒且長，溫差特大」具有密切的關係？
(1)(甲)(乙) (2)(甲)(丙) (3)(乙)(丁) (4)(丙)(丁)。
17. 一地的過渡性常表現在：(甲)文化(乙)氣候(丙)農牧業(丁)土壤(戊)地形等方面。熱河省在地理上的過渡性特色是：
(1)(甲)(乙)(戊) (2)(甲)(丙)(丁) (3)(甲)(丁)(戊) (4)(乙)(丙)(戊)。

二、整合題：

(一)人類經濟活動深受自然環境的影響，而熱河和察哈爾兩省在自然條件相似的两个區域之間，常出現相似的經濟活動。請問：

1. 這兩省在地理上具有下列那一項共同特徵？
(1)糧食不足 (2)盛產池鹽 (3)皆盛產煤、鐵 (4)河谷平原是精華區。
2. 這兩省的土地利用景觀，由北而南依序是：(甲)游牧(乙)半農半牧(丙)農業。正確的是：
(1)(甲)(乙)(丙) (2)(甲)(丙)(乙) (3)(乙)(甲)(丙) (4)(乙)(丙)(甲)
3. 這兩省的精華區，最主要的經濟活動是：
(1)農牧業 (2)農礦業 (3)畜牧業 (4)工礦業。

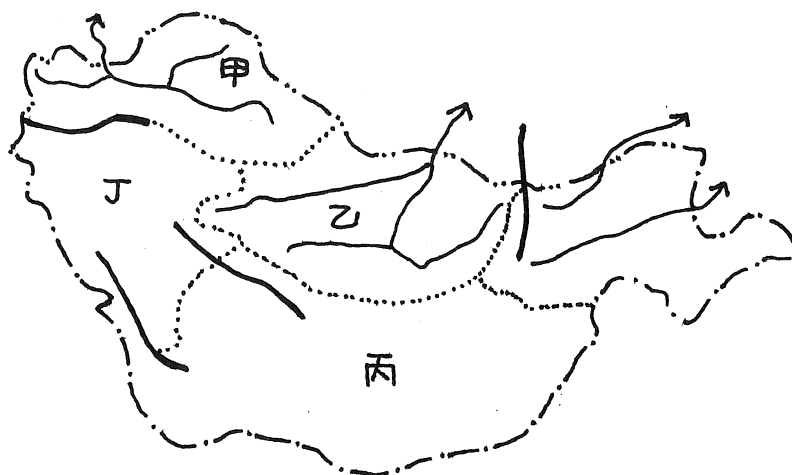
(二)下表為塞北地區四個城市氣溫和雨量表，請依所提供的資料，回答下列問題：

城市	一月均溫 (°C)	七月均溫 (°C)	年雨量 (mm)
甲	-13.0	23.8	374
乙	-8.7	23.1	367.4
丙	-11.8	22.7	304.2
丁	-8.2	24.8	456.7

1. 根據表中所提供的資料推測，若在本區發展農業，最可能出現的農業型態是：
(1)水稻雜糧 (2)夏稻冬麥 (3)春麥雜糧 (4)冬麥雜糧。

2. 這些都市若由東南向西北排列，則正確的順序是：
 (1) 甲乙丙丁 (2) 乙丙甲丁 (3) 丙乙甲丁 (4) 丁甲乙丙。
3. 依氣候分類標準，表中四個城市皆屬於何種氣候類型？()。

(三) 下圖為蒙古地方地理區圖，請依據此圖回答下列問題：



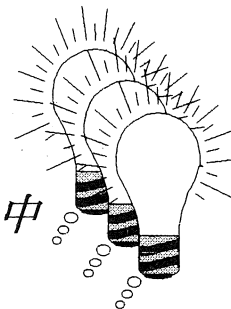
1. 乙區形成蒙古地方的精華區，最主要原因是：(1) 接鄰俄羅斯開發較早。
 (2) 交通較為便利。 (3) 水利灌溉發達。 (4) 土壤肥沃。
2. 丁區國防形勢較甲區為優，與下列那一項關係最密切？
 (1) 氣候條件 (2) 缺口方向 (3) 資源分布 (4) 人口多寡。
3. 蒙古氣候的四大特徵中，何者與丙區成為「磧漠」的關係最切？
 (1) 雨量少 (2) 緯度高 (3) 冬溫低 (4) 強風多。

<編輯室報告>

◎贊助地友芳名錄

胡月珍老師	1000 元	高雄市新興國中
劉金惠老師	1000 元	臺中縣豐原市
宋增昌老師	1000 元	屏東縣潮州鎮
林素鑾老師	1000 元	文華高中

人文教育研究中心之人文學科推廣進修班 招生



第十七期新班預定於八十五年三月八、九日報名，八十五年三月十八日開始上課，並新增多種課程，歡迎踴躍報名參加。

星期四晚上的課程有：

陳國章 老師 臺灣地名研究（語言與地名關係）

潘朝陽 老師 鄉土地理～文化景觀

若欲查詢其他課程請電洽：(02)3626738 鄒小姐或林小姐。

國立臺灣師範大學地理系地友會
臺北市和平東路一段 162 號 地理系轉

收件人：

※※ 地址若有更動請將名條撕下寄回，謝謝！ ※※