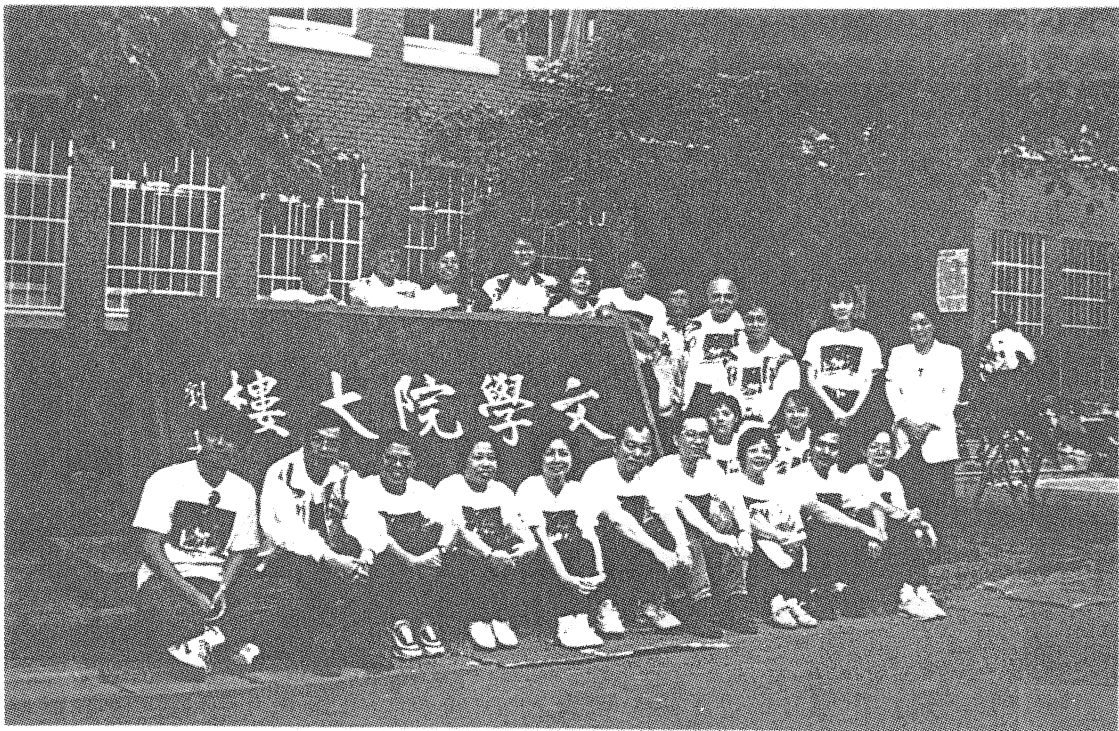


地友通訊

第三十四號

發行人：蔡文彩
發行處：國立台灣師範大學地理學系地友會
地址：台北市和平東路一段162號 地理學系轉
電話：(02) 3637874, 3929704
傳真：(02) 3691770
劃撥帳號：0131126-1 地理學系系友會總會
網路位址：<http://www.geo.ntnu.edu.tw/>
BBS信箱：bbs.ntnu.edu.tw之 geog 信箱
E-Mail：t24003@cc.ntnu.edu.tw



五十一屆全校運動會老師們留影 1997.11.6

《發行人的話》

蔡文彩 主任

- 一、本學期系務會議於九月二十日召開，經票選結果，系內各委員會召集人如下：
人事行政委員會：徐勝一 老師 課程研究委員會：楊宗惠 老師
學術發展委員會：楊萬全 老師 學生考核委員會：陳憲明 老師
輔導聯誼委員會：蔡文彩 老師 系務發展委員會：蔡文彩 老師
- 二、法國里昂大學地理系教授胡賽勒（Houssel, Jean-Pierre），於九月三十日至系作短期研究，胡教授係榮獲國科會將金至台灣地區研究鄉村工業的變遷，他曾經在三年前來過台灣，著有「亞洲四小龍——台灣部份」，並將於十一月二十六日（星期三）下午二點在師大誠 202 作專題演講，講題是：「Rural Industry in Taiwan，台灣的鄉村工業」，翻譯者為鄭勝華老師。
- 三、本學期的演講活動大致如下：
 - 1、李筱峰教授（世新共同科教授），講題：二二八事件的歷史成因(9月24日，誠 202 教室)。
 - 2、戴國輝教授（政大歷史系客座教授），講題：日本的近代化與殖民移民政策(10月15日，誠 202 教室)。
 - 3、王嵩山教授（國立自然科學博物館研究員，牛津大學博士）講題：台灣原住民的社會與文化（10月17日，誠 202 教室）。
 - 4、胡賽勒教授（HOUSSEL, Jean-Pierre 法國里昂大學地理系教授）講題：台灣的鄉村工業（11月26日，誠 202 教室）。
 - 5、施添福教授（本系教授）講題：台灣傳統聚落的血緣關係——以研究方法為中心（10月29日，誠 101 教室）。
 - 6、呂光洋教授（台灣師大生物系教授）講題：未定(12月3日，誠 202 教室)。
 - 7、張明洵先生（金門國家公園管理處秘書）講題：國家公園保育與解說（12月24日，誠 202 教室）。
- 四、本系施添福教授榮獲中央研究院台灣史研究所籌備處合聘教授（為期一年），業經系上教評會出席人員全票同意。施教授仍為本系專任教授，不過在台灣研究所有發言權及各項研究員之權利。
- 五、助教李錫祥先生因另有高就已於本年八月辭職，其缺現正招募中，凡三十歲以下大學畢業者均有資格報考，詳見中央日報 10月25、26、27日廣告，預定於11月8日截止報名，再由人事行政委員會考選之。
- 六、本系潘桂成老師近年收集人本主義大師段義孚（Tuan, I-Fu）先生論文集不遺餘力，目前以收集論文四十八篇（約300頁，詳見附錄），並經段教授同意在國內翻譯現正準備出版中，每本酌收工本費（翻印紙張及裝訂費）新台幣300元，有意者請向師大地理系助教接洽。
- 七、本系由於研究生工讀之協助，系圖書館已延長開放時間至晚上九點半，詳言之圖書館開放時間由早上八點半至晚上九點半（中午仍然開放），歡迎各位老師前來閱覽。
- 八、本系為服務在中學教地理之非地理系畢業老師們，本學期加開第二專長週末班（週末及星期日上課），目前已經開班上課中，以後這類服務性教學還會

會陸續舉辦，例如明年5月23日（詳見六）就準備舉辦第二屆台灣地理研會，凡參加老師可獲進修學分。請大家告訴大家，並歡迎來信建議。

九、本系最近榮獲教育部補助「擴大區域地理研究中心計畫」圖書經費新台幣六十萬元，將採購的內容有「台灣地理研究」、「中國大陸地理研究」、「台灣地區日文有關書籍」、「亞太地區日文有關書籍」等項，計約470多冊，現正按計畫申請採購中。

十、師大地理系設置 WWW HOME PAGE 資料，內容有本系簡介、本系課程、中國地理學會、台灣地理資料、台灣教育網路、國際網上教育等資料，網址為<http://www.geo.ntnu.edu.tw/>，歡迎查詢使用。

十一、本年度四年級暑期進修班「世界地理實察」，由蔡文彩主任及黃朝恩老師領隊，前往中、東歐（俄羅斯、波蘭、斯克伐克、匈牙利、捷克、奧地利、德國部）實地考察，參與規畫行程的楊仁佐老師及班代陳璇志老師出力最多，楊老師還寫了一篇「漫談愜意的中東歐之行一文」內容豐富，特經其同意轉載於本刊，敬請參閱。

《學系概況》

◎贊助地友芳名錄

台北市	張素蓉老師	1000元	彰化縣	鄭章老師	1000元
新竹市	劉瑞琴老師	2200元	高雄市	洪紹芳老師	1000元
台中市	蕭桂芳老師	2000元	台北市	潘月霞老師	1000元
台南縣	楊連益老師	1000元	86年碩士班研究所暑四		23216元

《本期要目》

第三十四號 中華民國八十六年十一月二十日

P1 發行人的話

P2 學系概況

P3 漫談愜意的中、東歐之行

楊仁佐

P11 地理教育 第24期 徵稿

P12 附錄一段義孚 (YI-FU TUAN) 先生著作目錄

本期工作人員

總編輯 陳哲銘

編輯 張珍悅

總務 邱珣雯

打字 謝美珠

張耀元

庶務 李宜梅

〈地理教學資料〉

漫談愜意的中、東歐之行

□ 延平中學 楊仁佐老師

一、前言

『東方是東方，西方是西方』歷史學者筆下的東方和西方是多麼的遙遠、差異與孤立。而今，神速的科技文明，已將東西方結為一體。封閉不再，時尚風行的激流正朝著四面八方漫流而去。

保守的東歐，在共產制度解體後已走向開放之路；位處過渡地帶的中歐，自古以來，就夾雜著多方文明的色調，深具趣味。

近年來，成長在自由經濟制度的台灣人士，有的基於好奇，有的基於商機，或者基於各種不同的理由，興起了一股東歐熱。至少，對共產制度下的人民與生活；對東正教的建築與儀式；以及如此豐富多樣華麗堂皇的建築與傳言，皆足以發揮其魅力。使得相距遙遠的東歐，引來不少旅客的光顧。

爲了對於此一陌生且變動中的地域，有較確切的瞭解與認識，乃自行蒐集資訊，規劃路線，進行了一次認識東歐及中歐的行程。歷經俄羅斯、波蘭、斯洛伐克、匈牙利、奧地利、捷克、德意志諸國的部份地區。期望能親身體驗這種脈動與感受。

然而，時代在變，景觀在變，制度與文化也在變動。行前蒐集的資料已有部分與現況不符。而且發現在這些國度中，部分值得觀賞的景點、旅遊過程中應特別注意的事項，以及預先應有的心理準備等資訊，卻是相當的貧乏，甚至是缺如的。當然更談不上提供不同需求者，不同行程的選擇資料。

值此國人對此一地區興起風尚的時段，由於深感此一地區資訊的缺乏與變異。願就所見所聞，以及親身的體驗感受，與國人分享，期望對有意規劃前往這些地區的旅遊者，提供一些訊息。

二、導遊百象

導遊是旅遊行中的主導者。行程的規劃、時段的安排控制、講解，提供購物訊息等等，以及其個人的理念與態度，在在是整個行程圓滿與否的重要關鍵。出國前，慎選旅行社，慎選領隊；旅行社與領隊慎選國外合作單位的司機與導遊，這是保證旅遊行程圓滿的不二法門。

以往，在東南亞或東北亞的旅遊活動，由於行程較為單純，文化與認知也較為接近，甚至大部分購物或自費活動的行程已有心理準備。因此，對於領隊或導遊行爲與優劣的感覺不至於如此的深刻。然而，在東歐、中歐多國的旅途中，必須接觸不同的導遊。在相較之下，其理念、態度的表現，不止提供我們一個很好的比較機會。同時也深刻的感受到其在行程過程的影響與重要性。因此，未來欲前往這些地區的旅客，對選擇的導遊，也應該提出符合某些條件的要求。在我們的行程中，較為特殊的導遊有下列幾型：

2-1〈理念、抱負型的導遊〉

在莫斯科，我們遇到了一位印象深刻的導遊。她不是專職的導遊，她是一位服務於俄羅斯外交機構華文研習單位的人員，利用暑假的空檔充當導遊工作。她熱心、盡責，更重要的是她有理念，富愛國心，期望在有限的時段中把她自己認爲最好的、值得炫耀的東西提供給外國的遊客。所以這是值得敬重的一位導遊。

除了對於莫斯科發展的過程、沿途景點以及俄羅中歷史的介紹外，在導

遊的過程中，比較特殊的而值得記敘的有：在通往莫斯科的途中，她不斷的介紹沿途的事物。但卻因為一位同伴隨口批評莫斯科的某項設施比某地差而停頓了四、五分鐘。在介紹富有的商人購買富豪、賓士、豐田等進口車時，不忘敘述：俄國本土製造的達乂牌汽車，雖不那麼豪華、舒適，但卻最為耐用，而且最能適應當地的環境。

俄羅斯人是以莫斯科的地鐵及地鐵站引以為傲的。然而由於傳言莫斯科地鐵的危險性(小偷等治安問題)，台灣的領隊較少願意讓遊客有親自乘坐地鐵的感受。她卻很有把握(指令明確、預先對失誤規劃彌補的措施)的帶領全團遊覽了數線不同的地下鐵站，並詳細的介紹這些馬賽克組成的圖像的淵源與代表的意義。

在有限的時間中，她儘量去觀賞景點而省略了購物的安排。或許這一種方式會引起不同的意見。然而在其聚湊的安排下，至少竹我們可以用時間不足來體諒她。甚至更應該推崇她寧願舍棄購物行程的安排。如果認為沒有在莫斯科買到物品可惜，其實要在莫斯科買的紀念品，在聖彼得堡就可以買到了。

2-2 <制式、一般化的導遊>

在聖彼得堡，當地的一個俄人導遊就是一個標準制式的導遊。此位歷史系畢業的導遊，在行程中，對於參觀的景點，都能仔細的介紹與解說，發揮了一般導遊應有的基本職能，所以也可以說是一位盡職的導遊。或許由於她本身是一位東正教徒，對東正教教義、教徒生活及東正教教堂的解說養墨較多。

在景點的安排與解說上，她似乎比較沒有存在『自我』的價值判斷，以及用心去規劃不同遊客的不同需求。凡是一般行程上有的，她就會帶去參觀。不過此位導遊，商業的氣息就似乎濃了些！！

在第二天的早上(我們前一天傍晚才到達聖彼得堡)，她就推銷自費行程，乘船飲食作樂。我們惟恐減少旅遊據點，並未參加此一自費行程。因此下午按原定行程參觀後留下了充裕的時間，她就帶團先後進入兩個商場購物。不過，此妹倒也誠實，預先告訴我等，第一次進入的商場她已許多年未來，故價格是否會較另一個商場高，她就無法確定。在這種預先說明的情況下，就算是在先前商場買貴了的人，致少也沒有被騙的感覺。購物也是旅遊中會產生的需求行爲，導遊如能提供遊客有關價格、品質、適當場所的訊息，也算是一種該盡的責任吧！！

聖彼得堡的第三天上午，夏宮的參觀活動，讓我們感到意猶未盡。這時，我等才想到：如果昨天下午的自費行程沒有參加，導遊將昨天下午的行程與今日上午乘船往夏宮的行程對調，那不就盡善盡美了嗎？

導遊如果能作這樣的安排，那真可說是一位最盡責而值得褒獎的導遊了。可惜的是：有多少導遊肯用心作這樣的安排呢？

2-3 <滑頭、重利型的導遊>

在華沙，我們就碰到一個如是的波蘭導遊。在華沙機場接機的是一位名義為『助理』而長得英俊，但不懂華語的青年，他和飯店的司機將我們接到飯店。

次日的行程，本來約定導遊於八點半時要在飯店見面出發的。司機七點鐘就來了，我們在車上等到九點鐘還沒有看到導遊出現。九點多鐘，領隊帶來了一位波蘭青年上了遊覽車，根據此位人兄的說法是：原來的導遊接錯了團，已經先走了，他是另一團的導遊，並派來接替的。

由於耽擱了四五十分鐘，所以有的行程據點(如文化科學宮)就只好跳

過省略了。他使用標準的華語介紹沿街的景點，也介紹自己娶了一位大陸妹。在首站景點的公園內，似乎迫不及待的配合風景攝影師，欲推銷拍攝團體照。他的推銷當然沒有如願（我們團有數十部照像機。）在整個導遊過程中，他所擔任的工作，似乎是參觀的接洽多，真正對景點的介紹則相當有限。

帶團購物或許是他的最愛。在華沙舊城的廣場，由於在一家特產店購物而比原約定集合的時間耽擱了起過一個半鐘頭，如此的時間控制，浪費了團員太多的時間。

更有趣的是：晚餐竟然去錯了地方。等到大批的外國旅客進入那家餐廳後，才不得不聯絡到另一家預定晚餐的餐廳。真不知道，問題出在那裡？！

原本，我們認為早晨導遊帶錯團，是一件烏龍事件。然而，在整天的行程中，卻沒有遇到另外的『台灣團』。這就讓我們不得不懷疑：那只是他自己遲到的藉口罷了！！

2-4 <憤世、懶散型的導遊>

在匈牙利的布達佩斯，我們的導遊是一位來自中國大陸的兼職導遊。首先他告訴我們他自己來自上海，是在大陸受過高等教育，輾轉到東歐來謀求發展的知識份子。接著就為我們介紹匈牙利這個國家。他告訴我們『匈牙利』(Hungary) 是一個『飢餓』的國度，大家都在『搶』錢。接著，告訴我們匈牙利的警察『每個』都是『地痞流氓』『人渣』。這些警察隨意找遊客或人民的麻煩，他們時常亂用法律的規定，或隨意解釋法令來逐行其『罰款』『騙錢』的手段。

他帶我們參觀一些景點，對於教堂，介紹得較多，時間也較長，對其他的景點則介紹得得少，停留的時間也很短暫。似乎有一種讓遊客到此一遊拍照的味道。如果是一位盡職的導遊，就算是資料不充足，無法做詳盡的解說，至少也應該問問旅客的意見，或者規劃出重點的景點，多加停留。

除了批評匈牙利，他又認為兼做導遊，收入並不滿意。對他來說，似乎印證了時間就是金錢的銘言。匆匆的帶我們去餐廳吃午餐，然後又跟著一群人走了（我們下午離開布達佩斯）。

這是我所見過最『差勁』『引人反感』的導遊。平心而論，如果對匈牙利的國度不滿，大可不必跑去匈牙利謀生、移民；如果認為導遊工作對自己是一種委屈，也大可不必去接這種工作。既然接下這份工作，又不能盡責任，這或許才是真正的人渣呢？！

2-5 <學者、優雅型的導遊>

在布爾諾，我們只有安排遊覽石灰岩洞，一位布爾諾大學的教授來兼任導遊的工作。

她接受我們的建議，挑選參觀另一個石灰岩洞。她使用英語介紹此一石灰岩的資訊與故事。由於時間較短，她沒有給我們留下深刻的印象，但至少我們可以感受到她那談吐與舉止的優雅氣質。

三、通關 —— 出入境

『共產制度的缺點，及其版圖無法與自由經濟制度相抗衡的必然性』，由東歐各國的通關過程，就能清晰的明瞭其道理。出國旅遊，出入境的手續是必經卻又是很麻煩的過程。由於各國的國情不同，其對出入境的管制與要求也不一致，因此，若能事先對某一國家的通關作業有些微的認識，在行程規劃上，或者時間控制上，自然會有所幫助。此外，如能預估通關所需耽擱的時間，對生理機能的調適或情緒控制，都可事先掌握而有所準備。當然，由於許多國家對台灣並未採取承認的緣故，並不是直接在護照上簽證，而是

另發簽證單據，這也增加了通關手續不少的麻煩。

在經歷的數個中歐、東歐國家中，出入境比較特殊的國度有俄羅斯、波蘭、斯洛伐克、德國等。有的國度戒備森嚴，有的則一概歡迎，有的國家效率其差無比，更有公然提供便捷方式的行徑，真正的大開眼界。

3-1 <俄羅斯的出入境>

俄羅斯是原有共產世界的老大，雖然共產制度已經解體，然而，其所擺出出的態勢，似乎仍以『最保守』自居。其所執行的通關過程，仍是東歐這些國家中改革最少，要求最為繁瑣，辦事效率最差的國度。通關需要花費多少時間，有時是無法預料的。你只好慢慢的、有耐性的等。

飛機降落在莫斯科國際機場是當地時間下午二點十五分。同一班機的人數並不很多（歐洲國與國間的航線大皆使用較小型的飛機）。由於早有聽聞，俄羅斯的入境手續時常拖延相當長久的時間。因此，大家趕緊分散到不同的窗口排隊，以便辦理入境手續。

由於移民關窗口的辦理手續速度很慢，部分成員乃到機場廁所如廁。天啊！莫斯科國際機場的男用廁所，不單光線昏暗，設備簡陋，只有兩、三個小便斗，而且並不十分乾淨。

共產制度社會的缺點，於此顯露無餘。可能是工作人員習於怠惰。其中一位辦事人員的工作態度更是足為代表。一位沒有什麼問題的通關者，在她經辦的過程，大約需要四、五分鐘。

在排隊等候的過程中，窗口對面有幾位接機的人員，手中拿著書寫名稱的牌子，以尋找欲接機的對象。我們看到後面的一位人士走出隊伍，與拿牌子的人打了個招呼。拿牌子來接機的那個人，就作了個招手的手勢。馬上出現了一個工作人員，阻止其他排在前面等候的旅客繼續往前辦理手續，同時帶領著那個排在後面的領隊人員的團員，插排在最前面。這種公然插隊的行為（由機場入境區工作人員安排），可以用如下的話來說明：仍然跳脫不了共產制度下特權、貪污、無賴的政治體系。真可以用『恬不知恥』來形容這種過分的行為。

我們剛排隊時前面的人數沒有超過二十人，但等輪到我們在移民關辦好入境手續，手上調過時間的時針已超過了下午四點的位置了。領了行李，再經申報攜帶幣值和檢查行李的關口的手續時，已經整整爲了入境浪費了兩個多鐘頭。

莫斯科的入境手續，也比其他的歐洲國家機場多了一項申報攜帶幣值的手續。如果由聖彼得堡入境，若未填寫此份資料，則在莫斯科機場仍需補填並可能遭到行李被翻箱倒櫃的命運（去年，有位同事即發生過如此的情況）。昔日東歐的國家有的有此一手續。而今，都已廢除了這個制度，只有剩下這個最保守、改進特別緩慢的老大哥，還固守著此一規定。

莫斯科的機場，除了工作效率低以外，機場的建築是那麼的低矮，顏色灰暗，光線昏暗，也讓我們見識了他少有改進而疏忽人性的本質。

3-2 <入境波蘭>

在往昔要入境波蘭或捷克，與今日的入境俄羅斯手續一樣，同樣也要申報攜入的外幣數額。此外，還規定每日最少需兌換（使用）的美元數額。出境時要查驗兌換美元數額，並且不得攜帶波幣（少數硬幣除外）離境。然而，這次由華沙機場出關，其通關的手續與速度，真正令人耳目一新。其改變速度之快，亦非夷所思。去年經過華沙入境的手續，仍與一般國度的手續相同。然而，今年的入境手續卻更加省略了。

波蘭這個國度，或許是希望以最簡便通關的方式，來歡迎所有前來的遊客。由於經由航空路徑前來的旅客，在乘坐飛機前皆已經過安全檢查的過慮，所以下機後，讓旅行團的團員自行認領了行李後，無需經過檢查的手續即可通關

入境。這大概是整個行程中，通關程序最少、速度最快的一道。下機後十餘分鐘，全團人員已在遊覽車上了。這是一種很特殊的通關經驗。

3-3 <斯洛伐克這個國家>

東歐或中歐國家的邊界，其出入境的檢查站，通常是合併在一起辦理，兩國辦事處中間只隔著一扇玻璃或牆壁。

由波蘭南部乘坐遊覽車一路南下，沿途風景優美秀麗，一路瀏覽，真是賞心悅目，目不暇給，絲毫不會讓人有勞累之感。我們大約於下午三點多鐘來到波蘭與斯洛伐克的邊界。

為避免麻煩，原先，我們預備在波蘭境內辦理好出境手續後，進入斯洛伐克再上洗手間。所以大群人就在遊覽車上靜待出境的通關手續。或許是此一路線，甚少台灣旅遊團經過；或許是波蘭的偏僻鄉村，尚未感染開放的潮流，辦事人員保守的心態仍重，效率較差，經過了半個小時才完成出境手續。

等手續轉到隔窗的斯洛伐克國家的辦事人員手中，並經過長久等待後，我們才發現，其速度甚為緩慢。一個辦事的人員慢慢的查資料，偶然還會擱下工作，談天喝咖啡。許多人都嘗到憋尿的滋味而大喊吃不消。最後，大家只好下車找洗手間或購買零食來打發無聊的時間。因此大家就決定：在以後遇到通關前，希望司機先找個如廁的地方。

從到達到離開此一邊境，通關的時間前前後後，耗去了二個鐘頭以上。根據經辦人員告訴領隊的說法是：該國的簽證資料還沒送達。這如果不是由於該國開發較晚，資訊傳播較慢的原因，必然也是拜共產制度的洗禮之賜了。

當遊覽車離開了此一邊境五、六分鐘後，我們才發現有一團員的斯洛伐克簽證沒有放在護照手冊中。車子趕緊開回那個邊境關口，取回那張簽證。還好發現得早，否則就麻煩了。這又是一個經驗：拿回護照，一定要先檢查簽證文件。

3-4 <匈、奧、捷的出入境>

波蘭、捷克、斯洛伐克、匈牙利、與奧地利間的出入境，其出入境管理、手續及所耗費的時間，大致較為接近。

對於出境的手續，如果採取比較通融的方式，就是旅客留在遊覽車上，每人將簽證取下，交由該國的辦事人員帶走；有的則必連同護照交由辦事人員攜走，等核對完畢，再將護照發還。當然，有的辦事人員還會上車，清點人數。

入境的手續，通常會比出境仔細。當然，要如何辦理，同樣由執事人員來決定。有的將護照、簽證收集後，蓋章再發還後就放行，有的則會仔細的對照資料，這樣就會花費較多的時間。

不過，基本上這些國家對台灣團的旅客就比較放心，不會有刁難的行為；對於中國大陸的旅客，則較不信任，會仔細的盤查。

3-5 <德國的入出境>

德國是一個對入境盤查較為嚴格的國家。而且做得非常徹底。我們從捷克坐車前往德國，就親自目睹入境盤查的實況。

在捷德邊界上，先辦理捷克的出境手續，再辦理德國的入境手續。遊覽車停在邊界通關的所在，大家同樣在車上耐心的等待。窗外不少的歐洲人士開車欲進入德國境內。歐洲汽車後面的牌照及汽車後面皆有國籍識別字母。我們發現：凡是德國籍的汽車，很快的就通關過去了。但是，如果是東歐國家的車子、像斯洛伐克、匈牙利等，則大部分會被叫到右側空地。然後由兩三位穿不同制度的不同單位的人員，推著置物車，打開汽車的行李箱，並將行李箱內的箱子、袋子內的物品搬到置物車上，仔細搜查，並且打開引擎蓋檢查。甚至連前

後座的坐椅背面及汽車下的底盤皆不放過。這種仔細搜查的行爲，也真的開了眼界。此外，對於外藉遊覽車司機的進入德境，也盤查得特別嚴格。我們的入境通關大約四十分鐘就完成了。但我們匈牙利藉的司機，卻足足等了超過一個小時，才讓他完成通關手續。這是我們一路行來，惟一司機比我們花更多時間通關的一次。

有人說：這是德國不願外藉司機進入搶走了德藉司機的飯碗。有人說：這是故意要留難東歐其他國家的司機。也有人認爲：這是要防範東歐他國的司機混進德國。

由德國機場出境，其安全檢查也似乎比其他機場有略爲仔細的樣子。攝影機要試拍，照像機要打開鏡頭或試拍；如果有略可懷疑的隨身行李，就要打開檢查。除此之外，其他倒也沒有什麼特別。

四、旅遊的生活細節

每個人有不同的性格與習慣，要在跟團旅遊中，讓自己的特殊習慣與要求，能在搭配團體的活動中，不致讓自己感到困擾，也是一件重要的工作。

中東歐國家的自然環境與文化習俗，各地仍有些許的差異。『入鄉隨俗』說來簡單，但對部分有特殊習慣的旅客，要能完全適應其環境，確也不太容易。不過，在旅途中『入鄉問俗』，如能瞭解入境國度的民俗，至少也可以減少許多的麻煩，或許能減少旅途中因不能適應而影響情趣、造成旅遊無法盡興的缺憾。如果因此而影響健康和體力，那就未免『因小失大』了。在行前對旅遊過程中衣食住行的安排，有適當的瞭解，透過預先溝通的手續，擬定一個旅遊生活安排的要求，提前讓旅行社預先做修正或安排。這是達成旅遊過程平順愉快的大前提與方式。至於部分個人的生活習慣，以及個人身心等特殊狀況的差異，若在行前對旅途地區的自然環境和生活方式有所認識，對於途中的衣食住行等問題，能夠事先準備，那麼，就能解決個人差異所帶來的困擾。

以下僅就中、東歐旅遊中衣食住行等較可能遇到的問題及應預爲準備的事項列舉出來，以供參考。

4-1 <安全的問題>

安全是旅遊中最重要的事項。

一般旅行社所安排的交通工具與行程，通常就已顧慮到安全的基本原則，然而在旅遊行程中最容易產生的安全問題。大致是財物的損失方面的問題。中東歐的國家，一部分經濟發展上仍屬開發中國家。同時也是剛由共產制度轉型爲開放的制度，失業人口很多，因而不法份子及扒竊集團較爲猖獗。此輩大皆利用夜間或人潮擁擠的情況下手。金錢珠寶等財物的損失，除了物質上的損失外，也會造成旅遊不快的心情。尤其是護照，若發生失落，不只造成困擾，甚至可能被迫中斷旅程，敗興而返呢？

在中東歐旅遊，由於這些國度的商店夜間並不營業，因此除非必要，夜間不宜外出。若有事需要外出，亦必結伴而行。至於除了夜間的城市以外，在下列地點與時段，最常出現肖小的活動，宜特別小心，謹慎注意自己的財物。自己的東西自己拿，不要請同伴代爲看管也是一項重要的原則。

1. 莫斯科的地鐵與地鐵站

地鐵與地鐵站一則旅客來去匆匆，行動迅速緊張，而且旅客人數眾多，旅遊團體在聽取導遊簡報時，外圍宜有人注意是否有團員以外人士擠入；此外在上下地鐵車廂時，亦需特別注意擠靠過來或手中提著外套的人士。除了自己小心外，最好團員能互相照應。

2. 莫斯科與聖彼得堡間的長途火車

莫斯科與聖彼得堡間旅遊列車通常會利用夜間時段。一般旅客則

多利用臥鋪休息，由於旅途勞累，容易沈睡，不易防範肖小或打掃工人身分者開門進入。

3. 華沙的舊城

華沙的舊城是觀光遊客喜愛遊覽與購物的地方。街道沿途有不少的吉普賽人，婦女與小孩有的以乞討的方式，有的則一路跟隨而行，如果你付給了其中的一個，可能帶來更多的乞討者。所以應避免善意的施捨，才不致於造成更大的麻煩。最好揮手示意尾隨者離去，不要理會。更重要的是不要讓小孩近身，以防財物損失。

4. 布拉格的黃金小徑與查理士橋

此一地段由於人潮擁擠，吉普賽人或肖小亦多所活動。在擁擠處以及與人側身而過時，尤其對於手提外套衣物或提袋者，應特別留意。如果是使用背袋或手提包者，應將袋子置放於身前，方不致有所閃失。

一般來說，為避免發生財物損失，如下的措施，往往是必要的：

- (1)不要攜帶太多的現鈔。
- (2)護照宜隨身攜帶，每天檢查。
- (3)人潮太多的地方，即應提高警覺。
- (4)衣服或提袋加裝暗袋或不致輕易打開的開關。提袋在 crowd 較多處，宜背於胸前。
- (5)提袋物品自己保管，不要托別人代為照管，以免疏忽。
- (6)同伴互相留意，由身邊經過的人士。

4-2 <衣的問題>

前往中東歐，通常利用夏季。冬季的東歐，由於緯度較高，白晝的時間很短，可供觀光的時程有限，較不經濟；此外，冬季太寒冷，除雪景外，亦較不適宜戶外觀光旅遊活動。

生活於副熱帶的台灣旅客，一般總是認為夏季是炎熱的。往往輕衣簡服就前往歐洲。

其實，歐洲的夏季，不同地方，不同的時段與狀況，就可能有極為相異的氣溫。要前往歐洲旅遊，應事先對當地的氣溫變化有所認識，才不致發生適應的問題。

西歐各國如英、法、荷等地屬於海洋性氣候。夏季溫度較為涼爽，七八月的平均溫度約為攝氏十七、八度。清晨或夜晚的氣溫往往在攝氏十度上下，所以出機場後，也往往感覺好冷好冷的，必須先準備一件外套禦寒。

東歐國家，包括俄羅斯，皆屬大陸性氣候。其特色是夏季炎熱、冬季寒冷，溫差很大，而且降雨多在夏季。不過，如果只單從這樣的特色來認定東歐的夏季是炎熱的，那也不盡然。

俄羅斯的莫斯科、聖彼得堡和波蘭的華沙，夏季的氣溫約在攝氏十一度至二十二度間，匈牙利、捷克等國的夏季氣溫略高一至二度。然而應該注意的是：此一數據為日『平均』溫度，也就是說：該日的最高溫與最低溫尚有十度的差距。低溫時可能比平均氣溫低個五度左右。尤其是如果夜間下雨，儘管是在夏天，氣溫還是很冷的，很多人即曾有過如此的境遇。

除了這些情況，如在中東歐的行程中，前往地勢高度較高的地區，如：塔特拉山、德國南部高地的菲森、奧地利山區等地。其夜晚，尤其是清晨時分，氣溫也是很低的。至少需要一件可以禦寒的外套甚至加上毛衣才能禦寒。

當然，白天一般都是相當炎熱的；短袖的衣服即可應付。但是太陽的紫外線很強，大陸性氣候又較乾燥，為減少水分的散失，除了喝水外，臉部或手腳塗上一層防曬或防止水分蒸散的油脂或乳霜，對保護皮膚是有效

且必須的。如果能穿長袖且較薄的衣服，那就更加理想了。否則有些人，由於體質的因素，可能會產生發癢或皮膚起疹子的現象。

大陸性氣候的夏季，午後有時下陣雨，帶把伸縮的雨傘，晴天遮太陽，下雨亦可發揮遮雨的功能，也是相當有用的。

至於鞋子及其他的衣服，則以輕便寬鬆為佳。珠寶等飾物儘量少帶，不必為擔心照料這些貴重的物品而增加心境的壓力。

4-3 <食的問題>

在東歐旅遊，日數較久，食的問題，往往也成為某些人士的困擾。首先，一般東歐國家旅館是不供應開水的。而在較乾燥的氣候下，又必須時喝水來補充消耗的水分，以維持身體正常的機能。購買礦泉水便成為每日固定的開銷。

礦泉水的價格，差異很大，例如：莫斯科 COSMOS 飯店的二樓商店每大瓶叫價二、五美元。其樓下有台灣人開的商店，則賣兩大瓶三美元。在一般的超市商店其價格皆較合理，是採購礦泉水備用的好場所。否則以每小瓶一美元的代價向遊覽車司機購買礦泉水，也是一種方便又可貼補司機小費的方法。

像奧地利、德國的自來水是可以生飲的。若在中式的餐廳用餐，通常也有供應茶水，可以預備一個空瓶裝一點備用。如果是西式餐廳，有的則需價購。

東歐的餐廳，也有不供應礦泉水的。像捷克 Club 飯店的餐廳和德國的一些餐廳，其菜餚又特別鹹辣，所以只好點飲料。不過，一般言之，在此等餐廳的『有氣的礦泉水』『果汁』和『啤酒』的價格都很接近。能喝啤酒的，在捷克、德國，最好多喝啤酒，可以說是『物美價廉』，也是較為值得的。

中東歐各國的酒類各國皆有其特色。例如：俄羅斯和波蘭皆以高酒精度的伏爾加酒著名；捷克、德國則以生產啤酒著稱，便宜又好喝。奧地利與德國的符茲堡、羅騰堡又以特製的葡萄酒為商招。在享用風味餐時，可以搭配這些酒類。

跟團旅遊中、東歐，部分旅客最大的困擾，還是餐飲的適應問題。一般來說，由於西式的早餐，豐富而種類多，較少會有適應的問題（除非是習於早餐非稀飯不行的人）；中餐與晚餐在連續馬鈴薯、生菜沙拉（酸酸的，一點也不可口）及雞腿的菜餚下，不能適應的遊客必定不少。因此旅行社必會安排一點不具台灣風味的中式午餐或晚餐，來調劑飲食不習慣的問題。然而菜餚並不一定合口味。對於喜歡台灣風味餐的旅客，尤其是特別喜歡滷豬肉的人士，建議你：在出發前，先在台灣買點罐頭或醬菜等家鄉味，以便解饞。

問題最大的人士，莫過是素食的遊客。西方人士的所謂素食，是指全部為蔬菜的餐點。馬鈴薯幾乎就會變成這段時間的主食，幾可說餐餐有它。這樣不但影響食慾，缺乏胃口，還可能造成營養不良的健康問題。最好能預先買點泡麵和營養品備用。然而，問題就跟著來了，有的素食者會認為餐廳素食餐所用的鍋具，沾有葷類的東西，所以餐廳的餐點不敢享用。而所帶的泡麵卻又無鍋具可煮。因此，如有這些特質的遊客，**建議您：出發前在台灣買個電碗之類的鍋具（當然要能使用 220 電壓的電器，以及預備細圓形的轉接插頭才能使用）**，這樣才能解決旅途中有關餐飲的困擾。

至於風味餐的問題，可以事先依團員共同的意見，與旅行社事先商議做適量的安排。

地理教育 第24期 徵稿

主旨：為充實地裡教育內容擴大學術探討層面，敬請不吝賜教，踴躍投稿，繼續支持與指導。

徵稿對象：限本系所老師、碩博士班學生、大學部學生，以及畢業校友。

說明：為提倡本系學生研究之風氣，欲加深且加廣地理教育之內容，舉凡研究心得、翻譯論文、實地考察觀感、鄉土教材、或對地理教育之探討...等，皆非常歡迎。盼在這份屬於地理系大家庭的刊物中，見到您的參與，給予在學中的我們指導和鼓勵。

- 辦法：**
- 1.本刊以刊載有關地理學術文章及研究報告為原則，並以未經文字發表者為限。
 - 2.本刊原稿以中文為原則，每篇以一萬字為度，文稿一律橫寫，須字跡清楚，並加標點符號。圖表並請儘可能以黑白表示，且自行打字貼上，若不清楚不予負責，且可視情況增減，照片以負片為準。
 - 3.編排依來稿先後。
 - 4.來稿本刊有刪改權。
 - 5.來稿不論刊登與否，一律不予退稿。
 - 6.來稿經本刊發表後，均贈送本刊一本，及作者論文抽印本二十份，抽印本若欲加印酌收工本費。附註:若一篇文章之作者有兩人以上，贈品不變，請由作者群自行分配。
 - 7.截稿日期:民國 87 年 3 月 5 日
 - 8.特別說明:本刊之審稿制度尚在討論中，目前為止尚未定案，特此說明，待擬定細則後在另行公佈。
 - 9.文末參考文獻部份，請依下列格式書寫：
 - (1) 中文部份：
 - a.書籍:作者(年份):《書名》。出版地，出版單位。
 - b.期刊論文:作者(年份):篇名。《期刊名》，卷期數，頁碼。
 - c.文集論文:作者(年份):篇名。編者，《文集名》。出版地，出版單位，頁碼。
 - d.未出版的論文:作者(年份):《篇名》。來源。
 - (2) 外文部份：
 - a.作者(年份):《書名》。出版地，出版單位。
 - b.期刊論文:作者(年份):篇名。《期刊名》，卷期數，頁碼。
 - c.文集論文:作者(年份):篇名。編者，《文集名》(頁碼)。出版地:出版單位。
 - d.未出版的論文:作者(年份):《篇名》。來源。
 - 10.賜稿請寄:台北市大安區師大路 11 號女一舍 5321 室 王秋掬 收

附錄

段義孚 (YI-FU TUAN) 先生著作目錄 (依發表年代順序列)

1. YI-FU TUAN(1961) : TOPOHILIA, OR, SUDDEN ENCOUNTER WITH THE LAUDSCAPE (6 頁).
2. YI-FU TUAN(1963) : "ENVIRONMENT" AND "WORLD" (3 頁).
3. YI-FU TUAN(1966) : NEW MEXICAN GULLIES: A CRITICAL REVIEW AND SOME RECENT OBSERVATIONS (25 頁) .
4. YI-FU TUAN(1966) : JAPANESE GEOGRAPHY : ITS RECENT TRENDS(2 頁).
5. YI-FU TUAN(1967) : ATTITUDES TOWARD ENVIRONMENT : THEMES AND APPROACHES (14 頁).
6. YI-FU TUAN(1967) : PERCEIVING AND EVALUATING THE WORLD: THREE STANDPOINTS (11 頁).
7. YI-FU TUAN(1968) : DISCREPANCIES BETWEEN ENVIRONMENTAL . ATTITUDE AND BEHAVIOUR : EXAMPLES FROM EUROPE AND CHINA (16 頁) .
8. YI-FU TUAN(1970) : OUR TREATMENT OF THE THE ENVIRONMENT IN IDEAL AND ACTUALITY (14 頁).
9. YI-FU TUAN(1971) : GEOGRAPHY, PHENOMENOLOGY, AND THE STUDY OF HUMAN NATURE (12 頁) .
10. YI-FU TUAN(1971) : ENVIRONMENTAL PSYCHOLOGY : A REVIEW (12 頁) .
11. YI-FU TUAN(1972) : STRUCTURALISM, EXISTENTIALISM, AND ENVIRONMENTAL PERCEPTION (13 頁) .
12. YI-FU TUAN(1973) : AMBIGUITY IN ATTITUDES TOWARD ENVIRONMENT (13 頁) .
13. YI-FU TUAN(1973) : VISUAL BLIGHT : EXERCISES IN INTERPRETATION (5 頁) .
14. YI-FU TUAN(1974) : SPACE AND PLACE : HUMANISTIC PERSPECTIVE (42 頁).
15. YI-FU TUAN(1975) : AMERICAN SPACE, CHINESE PLACE (1 頁).
16. YI-FU TUAN(1975) : IMAGES AND MENTAL MAPS (9 頁).
17. YI-FU TUAN(1975) : PLACE : AN EXPERIENTIAL PERSPECTIVE (15 頁).
18. YI-FU TUAN(1975) : GEOPIETY : A THEME IN MAN'S ATTACHMENT TO NATURE AND TO PLACE (29 頁).
19. YI-FU TUAN(1976) : HUMANISTIC GEOGRAPHY (11 頁) .
20. YI-FU TUAN(1976) : RECENT PUBLICATIONS (1 頁) .
21. YI-FU TUAN(1976) : REFLECTIONS ON HUMANISTIC GEOGRAPHY (5 頁) .
22. YI-FU TUAN(1977) : EARLY HYDRAULIC CIVILIZATION IN EGYPT (3 頁) .
23. YI-FU TUAN(1978) : THE CITY : ITS DISTANCE FROM NATURE (12 頁).
24. YI-FU TUAN(1978) : SIGN AND METAPHOR (10 頁) .
25. YI-FU TUAN(1978) : LITERATURE AND GEOGRAPHY : IMPLICATIONS FOR GEOGRAPHICAL RESEARCH (13 頁) .
26. YI-FU TUAN(1978) : SACRED SPACE : EXPLORATIONS OF AN IDEA (16 頁) .

- 27.YI-FU TUAN(1979) : THOUGHT AND LANDSCAPE (14 頁) .
- 28.YI-FU TUAN(1979) : SIGHT AND PICTURES (10 頁).
- 29.YI-FU TUAN(1980) : THE SIGNIFICANCE OF THE ARTIFACT (11 頁) .
- 30.YI-FU TUAN(1983) : GEOGRAPHICAL THEORY : QUERIES FROM A
CULTURAL GEOGRAPHER (1 頁).
- 31.YI-FU TUAN(1983) : ORIENTATION : AN APPROACH TO HUMAN
GEOGRAPHY (4 頁).
- 32.YI-FU TUAN(1984) : CONTINUITY AND DISCONTINUITY (12 頁) .
- 33.YI-FU TUAN(1985) : THE LANDSCAPES OF SHERLOCK HOLMESS (5 頁) .
- 34.YI-FU TUAN(1986) : STRANGERS AND SERANGENESS (10 頁) .
- 35.YI-FU TUAN(1987) : ATTENTION : MORAL-COGNITIVE GEOGRAPHY (3 頁) .
- 36.YI-FU TUAN(1988) : THE CITY AS A MORAL UNIVERSE(9 頁).
- 37.YI-FU TUAN(1989) : SURFACE PHENOMENA AND AESTHOTIC
EXPERIENCE (9 頁) .
- 38.YI-FU TUAN(1989) : CULTURAL PLURALISM AND TECHNOLOGY (11 頁) .
- 39.YI-FU TUAN(1990) : REALISM AND FANTASY IN ART, HISTORY, AND
GEOGRAPHY (12 頁) .
- 40.YI-FU TUAN(1991) : ENVIROUMENT, BEHAVIOUR, AND THOUGHT (5 頁) .
- 41.YI-FU TUAN(1991) : A VIEW OF GEOGRAPHY (9 頁) .
- 42.YI-FU TUAN(1991) : LANGUAGE AND THE MAKIVG OF PLACE : A
NARRATIUE-DESCRIPTIUE APPROACH (13 頁) .
- 43.YI-FU TUAN(1992) : THE BETWEENNESS OF PLACE (2 頁) .
- 44.YI-FU TUAN(1992) : THE FARTHER SHORE : A NATURAL HISTORY OF
PERCEPTION (2 頁) .
- 45.YI-FU TUAN(1993) : THE VISUAL AND SPATIOL STRUCTURE OF
LAUDSCAPE (4 頁) .
- 46.YI-FU TUAN(1994) : THE CITY AND HUMAN SPEECH (8 頁) .
- 47.YI-FU TUAN(1995) : A SENSE OF PLACE , A SENSE OF TIME (5 頁) .
- 48.YI-FU TUAN(1995) : ISLAND SELVES : HUMAN DISCONNECTEDNESS
IN A WORLD OF INTERDEPENDENCE (11 頁).

◎ 帳戶本人存款此聯不必填寫，但請勿撕開。

郵政劃撥儲金存款通知單	
收帳號	01311261
戶名	地理學系系友會總會
新臺幣	
(請用壹、貳、參、肆、伍、陸、柒、捌、玖、零等大字並於數末加一整字)	
經辦局收款戳	
姓名	□□□□-□□□□
通訊處	
電話	
寄款人	
存款人代號	

◎ 存款交易代號請參見本單背面說明。

郵政劃撥儲金存款單	
收帳號	01311261
戶名	地理學系系友會總會
新臺幣	
(請用壹、貳、參、肆、伍、陸、柒、捌、玖、零等大字並於數末加一整字)	
經辦局收款戳	
姓名	□□□□-□□□□
通訊處	
電話	
寄款人	
存款人代號	

虛線內備機器印證用請勿填寫

◎ 寄款人請注意背面說明。

收帳帳號	
存款金額	
電腦紀錄	
經辦局收款戳	

寄款人收執聯

問卷調查

1. 您對本刊建議與改進：

2. 本系將成立系友會(限本校本系畢業)，
您對本系成立系友會建議：

3. 本系成立系友會您會參加嗎？

會

(請填寫資料，您將成為基本會員)

姓名：

服務單位：

電話：(O)

(H)

地址：

不會

原因：

感謝您寶貴的建議！

在您填妥此問卷後麻煩您

寄回

☆ 國立台灣師範大學地理系

台北市大安區 10610 和平東路一段 162 號

地友通訊 收

☆ 或傳真(02)3691770

劃撥存款收據收執聯注意事項

- 一、本收據請妥為保管，以便日後查考。
- 二、如欲查詢存款入帳詳情時，請檢附本收據及已填妥之查詢函交原存款局辦理。
- 三、本收據各項金額、數字係機器印製，如非機器列印或經塗改或無收據郵局收訖印章者無效。

請寄款人注意

- 一、帳號、戶名及寄款人姓名、通訊處請詳細填寫，以免誤寄。抵付票據之存款，務請於交換前一天存入。
- 二、每筆存款至少須在新臺幣十元以上，且限填至元位為止。
- 三、倘金額塗改時請更換存款單重新填寫。
- 四、本存款單不得黏貼或附寄任何文件。
- 五、本存款單金額業經電腦登帳後，不得申請撤回。
- 六、本存款單以機器分揀，請勿折疊。帳戶如需自印存款單，各欄文字及規格必須與本單完全相符。如有不符，各局應婉請寄款人更換郵局印製之存款單填寫，以利處理。

交易：0601現金存款 0502現金存款(無收據) 0503票據存款
代號：0505大宗存款 2212託收票據存款

本聯由儲蓄局劃撥處存查(100張)290×110mm(80⁵⁰/m²張)(海關)保管五年

通 訊 欄

此欄係備寄款人與帳戶通訊之用，惟所作附言應以關於該次劃撥事宜為限，否則應請更換存款單重填。

印 刷 物

國內郵資已付
北 營 區 收 局 股
許 可 證
北台字第11922號

收件人：
10610
國立台灣師範大學地理學系地友會
台北市和平東路1段162號 地理學系轉

※ 地址若有更動請將名條撕下寄回，謝謝！ ※