

# 地友

43

發行單位：國立臺灣師範大學地理學系  
區域研究中心  
發行人：蔡文彩  
主編：楊宗惠  
編輯顧問：李宜梅  
編輯：李宜梅

中華民國八十八年六月二十日出版

## 專題報導：亞太地區

### 目錄

發行人的話 — 蔡文彩	1
系所大事記	1
專題報導：簡介亞太地區主要的區域合作組織	2
Geo 情報網：主題實查：槍砲、聖經與寺廟—淡水懷舊之旅(1629-1865)	10
考古題彙：88 年度地理教學碩士班考題	13
編輯室報告	14
下期預告	14

發行人的話

蔡文彩

1. 「地友」(前為地友通訊)自 30 號起(民國 85 年 11 月)由本人擔任發行人以來,轉眼已過了三個寒暑。在這段期間承蒙讀友的支持與鼓勵,以及本系所師生的支援下,本刊的內容及編排均有很大的改進,尤其是在主編楊宗惠教授及協編李宜梅助教的經營下與本系區域中心的整合,使本刊的可讀及實用性更高,本人謹在此代表全系同仁及師生謝謝她們的努力與貢獻。
2. 世間的事總有物換星移的時候,從今年(1999 年)8 月起發行人將改為新系主任徐勝一教授擔任,徐教授現為中國地理學會秘書長,有多次舉辦研討會的經驗,今年 8 月舉辦的「跨世紀海峽兩岸地理學術研討會」,便是由他一手規劃籌備的。本人深信在他的領導下,本刊必定會有更豐富的內容及新的風貌。
3. 本期的內容主要有歐陽鐘玲老師的「亞太地區主要區域合作組織」的簡介,以及譚小敏、洪雪娥兩位本系 88 級同學的「淡水懷舊之旅」。另外還有本年度新辦的地理教學碩士班「地理學通論」及「區域地理」兩科的考題,希望有助於明年報考的讀者們。
4. 第四屆台灣地理學術研討會已決定於明年(1999 年)5 月 27 日舉行,往後可能循例為每年五月的第二個週休二日的星期六舉行。下屆主題暫訂為「台灣水土與環境」,下分四個子題:水文研究、水利開發與區域發展、水與生活、水土災害。報名日期一旦決定,即會在本刊或網路上刊登,敬請各位密切注意。
5. 最後本人特別感謝各位老師的捐款及贊助,使本刊得以繼續能維持,並懇切希望能繼續給我們支持及鼓勵。除了捐款外,為配合「區域中心」的發展及活動,也非常熱切期望各位捐贈「台灣地區」鄉土有關之書籍,或告訴我們這些書報雜誌小冊子等的出版訊息,以便去函索取,再次謝謝各位的幫忙與鼓勵。

系所大事記(4 月-6 月)

1. 為慶祝本校五十三週年校慶,本系與台灣省文獻委員會合辦「第三屆台灣地理學術研討會」已於八十八年五月二十二日假校本部體育館三樓視廳教室及綜合大樓 509 國際會議廳舉行。本次大會承蒙教育部、台灣省政府文化處、台灣省文獻委員會、中國地理學會、李美枝老師、羅慧心小姐、黃世祝副教授、蔡文彩教授、林雪美副教授、薛益忠教授、周國平副教授贊助經費,非常感謝。
2. 本系本學期第二次系務會議已於八十八年五月二十九日假系會議室舉行。本次會議選出徐勝一教授為第十任系主任,並將於八月一日上任。
3. 本系八十八學年度碩士班研究生錄取名單:  
趙珮儀 袁榮茂 洪醒漢 陳岫傑 陳詩慧 黃瓊慧 林素鈴  
蘇莞瑄 滕肇芸 尤文良 陳美雲 鐘新南 廖依俐 王晴薇
4. 本系八十八學年度碩士班研究生推薦甄選錄取名單:  
董秀婷 簡珮韻 吳孟蓉 王慧婷 陳怡瑾 張偉綸
5. 本系地理教學碩士班暑期班錄取名單:  
正取二十名  
張庭 陳美雲 蕭立慈 白玉如 陳柳均 徐翠華 張婉芬  
甘玲如 高碧英 許玲婉 江今華 曾秀梅 柯芝群 陳政錦  
張芳梅 李美穎 潘建宏 許佩琪 曾麗娟 洪淑玲  
備取八名  
盧秀美 許馨尹 廖財固 唐菁萍 陳怡君 朱玉玫 蔡文娟 孔淑芳

## 專題報導

# 簡介亞太地區主要的區域合作組織

歐陽鍾玲\*

### 一. 前言

亞太地區的發展在近二十年來有很大的變化，而這變化也使亞太地區成為全球發展的重心。尤其在經濟的快速發展，更是讓世界其他地區的發展相形失色。這也引起全世界有興趣研究的相關學者，陸續發表許多論文及專書。我們以身為亞太地區的一份子而引以為傲。但也讓我們不得不警惕，是否瞭解了我們身處的大環境（區域）；是否捉住了這些快速變化的軌跡。

亞太地區不論自然環境或人文環境背景的均質性都相當複雜，在發展上也呈現多樣的面貌。也因此，而有豐富的研究題材及發展的潛力。其在二次大戰之前，除了日本與美國較有自主權之外，其餘大都淪為殖民地或歐洲列強的侵佔地等，文化及經濟等受到強烈的衝擊。因此，區域的發展也落後了歐洲近一世紀。雖然二次大戰之後，各國的發展速率不相同，但由於有龐大市場的需求，及美、日兩經濟強國的帶領，使亞太地區由於經濟的帶動而活絡起來。當然這也衝突到此區域的一些政治、文化的傳統觀念及制度、環境等。這些改變都使亞太地區注入一些不定的因子，這也讓我們需要更加緊腳步，瞭解此區域發展及變化的機制，而能為名符其實的「亞太人」。

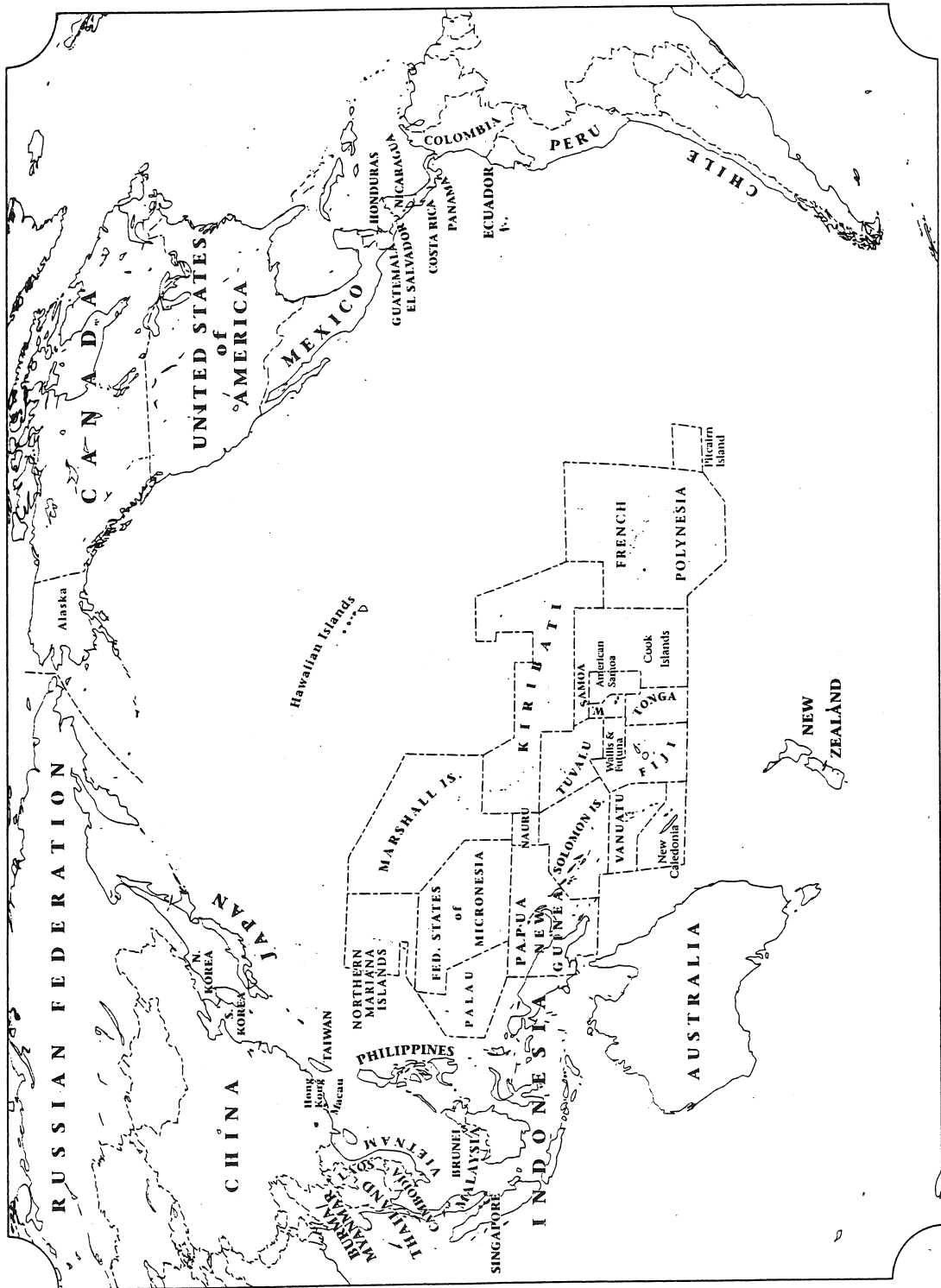
### 二. 「亞太」合作區域的形成

「亞太」的名詞在早期的使用，大都認為亞洲太平洋部份或太平洋亞洲部份。而當時所謂的「環太平洋區域」或「太平洋盆地地區」則涵蓋較大的範圍，和前者是不相同的。但在 APEC（亞太經合會）於 1989 年成立之後，「亞太」的名詞已漸漸被接受為環整個太平洋的地區（圖一），包括亞洲太平洋部份、澳洲、美洲、大洋洲。目前這區域共有 31 個國家及澳門（Macau）、蘇聯遠東地區（Russian Far East）和太平洋的幾大群島：密克羅尼西亞（Micronesia）、美拉尼西亞（Melanesia）、波里尼西亞（Polynesia）和安克尼西亞（Anglonesia）。今日的亞太地區，雖然幅員非常廣大，且中間隔了一個世界最大的洋；但在過去 100 年來的遷移，使太平洋兩岸的均質性提高，並減縮了文化上的差異。此地 20 世紀初期的往來就相當活絡（圖二），此期以人口密度較高的地區的移出為最顯著。其中中國東南沿岸為最大的移出區，移出地包括東南亞及美國等地；其次日本則移至中國東北及夏威夷、巴西及美國等地。而美國及澳洲則大量接收移民，除了東亞之外，主軸為歐洲。因此在 20 世紀初期，整個亞太地區已開始在人口的分佈上做些調整，而這不論對移出區或移入區都造成相當大的衝擊；其中亞裔的遷移地以美國西部的太平洋沿岸大城市為主，遷移的原因則以經濟原因為主、政治原因次之。但在 20 世紀末期的遷移，則和 20 世紀初期的遷移型態極不相同（圖三），雖然遠距離的遷移仍然在進行，例如香港因為 1997 歸還中國的緣故，而有一小移民潮至北美及澳洲。但大部份屬於較近距離的遷移，其中以中美洲各國遷移至美國，及東南亞發展較慢的國家如菲律賓及印尼等遷移至香港、關島、馬來西亞等地，大部份為經濟的原因；美國仍為主要的接受移民的國家。此期的移民數量雖然比 20 世紀初期遜色許多，但我們可以瞭解這互動仍然一直在進行著。而且不論交通或電訊的互通量一直在快速的增加中。因此，此亞太地區的範圍在區域發展的基準上，已可以算為一理想區。其人口總數及密度變化請參考附表一及附表二。

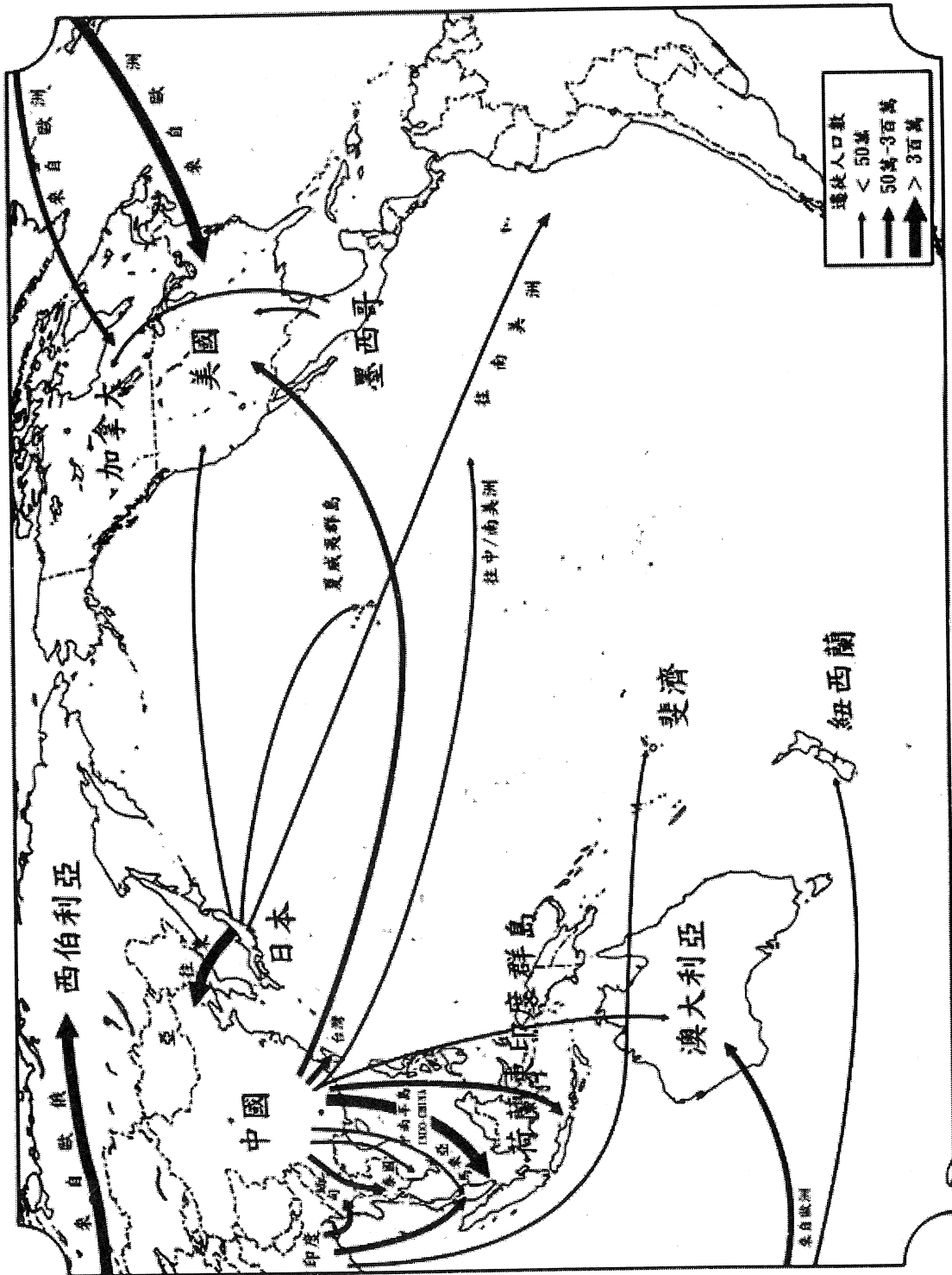
### 三. 亞太地區主要合作區域組織

雖然亞太地區的發展有目共睹，但在近半世紀的區域發展上看，區域合作組織或區域共同開發組織等相當少，大部份都單打獨鬥，相形於歐洲的地區區域組織的日益龐大，亞太地區各國為了本身的利益，實應做更多的努力，才能對抗歐盟的強大勢力。我們不得不承認亞太地區由於共黨的勢力相當大，因此，早期區域合作的組織大都偏向反共組織而已，基本上，大都以防衛為主的軍事結盟，很少在區域開發的合作上。再者，亞太地區的國家經濟能力相差很大，因此在整合上有困難。但應映現實的需要，亞太地區各國是否能拿出誠意來共同合作，則對此區在 21 世紀未來的發展上，是重要的關鍵。

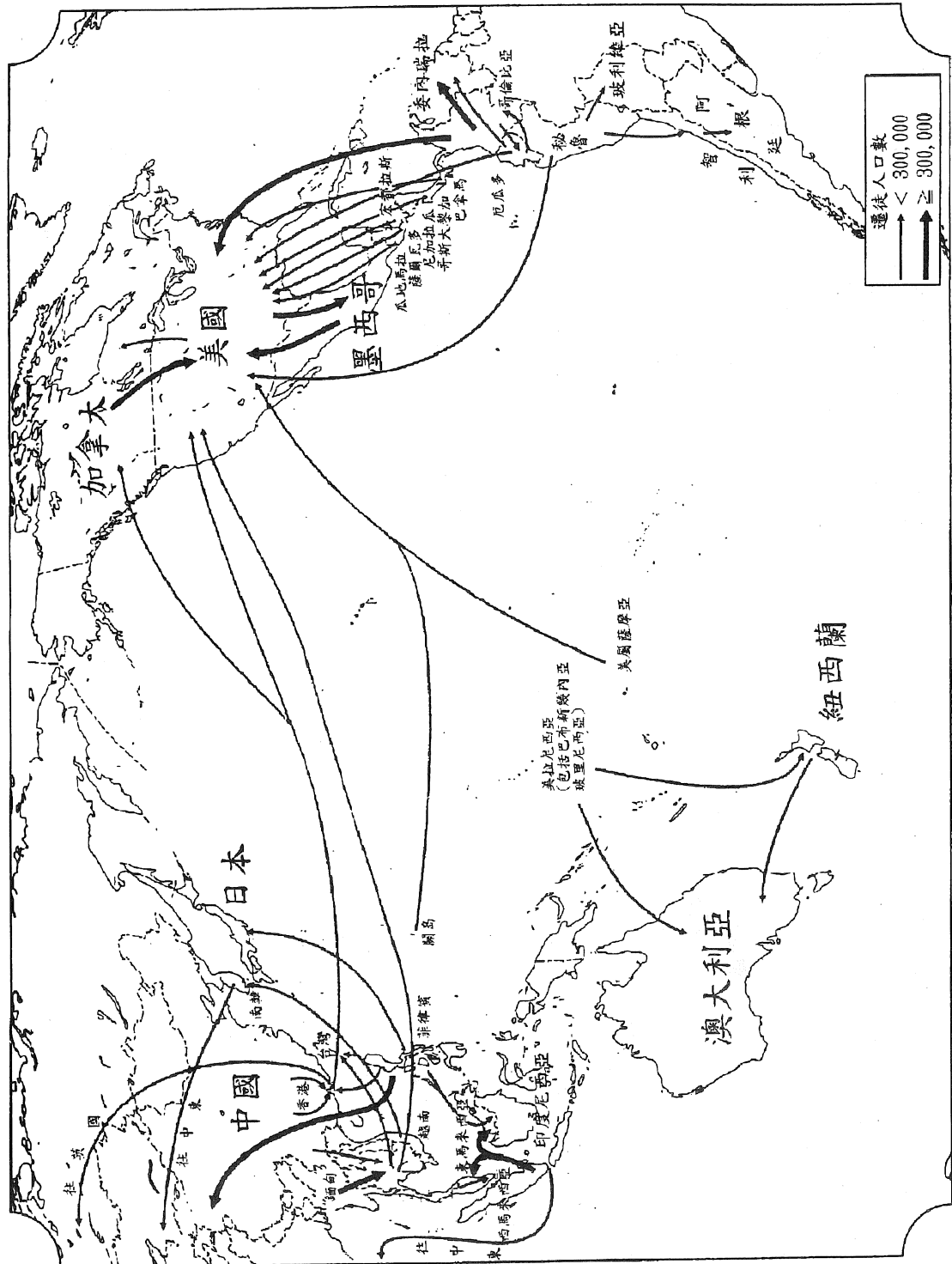
\*國立台灣師範大學地理學系副教授



圖一. 亞太地區行政區域圖  
資料來源: Ecclestone etc. 1998.



圖二. 亞太地區二十世紀初國際遷移示意圖  
 資料來源: Ecclestone etc. 1998.



圖三. 亞太地區一九九〇年國際遷移示意圖

資料來源: Ecclestone etc. 1998.

早期的區域組織在聯合國的辦法中，只是定位於促進安全和和平的功能上，未提及經濟及社會項目。然而自 1945 年二次大戰以後，由於美、蘇交惡，國際體系出現民主與共黨集團，長期對抗，聯合國未能負起維持和平的功能。於是，有關軍事安全合作的區域合作組織，如雨後春筍的成立。再者，國際互賴性 (inter-dependence) 不斷增加，科技發展日新月異，因而促使經濟加速分工，國家的經濟發展必須與其他國家合作，來解決共同的問題。因此，近二十年來，區域合作組織，則以經濟、社會事務的合作為主軸。一般國際組織的目的有四：(1) 解決國際爭端；(2) 建立共同防衛以對抗潛在的共同威脅；(3) 促進科技和經濟發展；(4) 強化區域關係以減少對超強國的依賴。因此，區域合作是依區域發展的必要趨勢，團結才有力量。

以下為亞太地區目前主要的區域組織的名稱及成立年代，而其會員國則以圖四表示之：

- (1) ASEAN 東南亞國協 (Association of South-east Nations, 1967)
- (2) PBEC 太平洋盆地經濟理事會 (the Pacific Basin Economic Council, 1968)
- (3) SPF 南太平洋論壇 (South Pacific Forum 1971)
- (4) PECC 太平洋經濟合作理事會 (the Pacific Economic Cooperation 1980)
- (5) APEC 亞太經濟合作會議 (Asia-Pacific Economic Cooperation 1989)
- (6) NAFTA 北美自由貿易協定 (North America Free Trade Agreement)
- (7) AFTA 東協自由貿易區 (ASEAN Free Trade Area, 1992)
- (8) CSCAP 亞太安全合作理事會 (Council for Security Cooperation in Asia Pacific, 1993)

圖四. 亞太地區主要的區域組織

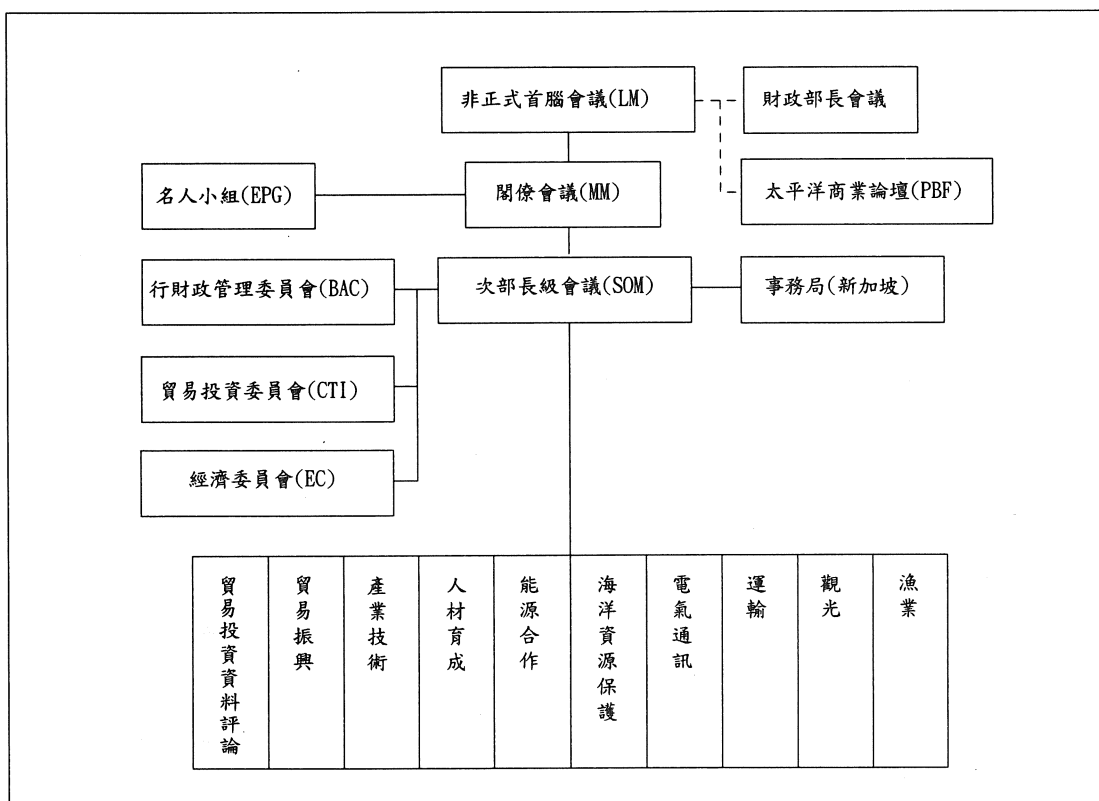
區域組織 國家	ASEAN (1967)	PBEC (1968)	SPF (1971)	PECC (1980)	APEC (1989)	NAFTA	CSCAP (1993)
日本	○	●		●	●		●
南韓	○	●		●	●		●
北台灣		●		●	●		▽
中台灣		●		●	●		▽
香港		●		●	●		
美國	○	●		●	●	●	●
加拿大	○	●		●	●	●	●
墨西哥		●		●	●	●	
哥倫比亞		●		●	●		
秘魯		●		●	●		
智利		●		●	●		
泰國	●			●	●		●
菲律賓	●	●		●	●		●
馬來西亞	●	●		●	●		●
汶萊	●			●	●		●
新加坡	●			●	●		●
越南	●			●	●		▽
寮國	△			※			
緬甸	▽						
澳洲	○	●	●	●	●		●
紐西蘭	○	●	●	●	●		
巴布亞新幾內亞		●	●	●	●		
斐羅		●	●	●	●		
俄羅斯		●		●			▽
歐洲	○			△			
太平洋島嶼國		●	●				

註：●：會員國 ○：東協部長會議參加國 ※：副會員 △：觀察員 ▽：有意加入之會員國

資料來源：參考行政院研考會(1996)改繪

以上各組織主要為安全及經濟的合作為主，其中以 APEC 為最大的組織，幾乎涵蓋了所有組織；亞太地區也因為有此組織，而使亞太地區各國的合作及開發更積極。APEC 是由澳洲總理霍克 (Robert Hawke) 於 1989 年所提倡而成立，其創設的主要原因為 (1) 亞太地區已受到歐美諸國的保護主義威脅；(2) 為了發展經濟，有區域內合作的必要性。目的在維持亞太地區經濟的成長與發展，和強化開放的多邊貿易體系，降低會員間貨品、勞務和投資的障礙，進而對世界經濟的成長有所貢獻。其會員是以經濟體而非國家為單位，目前共有 18 個會員國；其內設有行財政管理委員會 (BAC)、貿易投資委員會 (CTI)、經濟委員會 (EC)，及每年定期舉行閣僚會議、次部長級會議 (SOM) 和名人小組會議，並且常設「事務局」於新加坡。其下共有十個工作小組：貿易投資資料評論、貿易促進、產業技術、人才培養、能源開發合作、海洋資源保護、電器通訊、運輸、觀光、漁業 (圖五)。目前主要發展的重點為 (1) 貿易、投資的自由化；(2) 貿易、投資的圓滑化；(3) 經濟、技術的合作。具體言即為關稅的統一及促進多角貿易體制。由於會員國的經濟背景相差太大，因此統一的時間表有階段性：已開發國家為 2010 年；開發中國家為 2020 年。而其新的挑戰有：人口增加、糧食不足、環境惡化、能源不足等。

圖五. APEC 的組織



資料來源:青木健等，1995

東南亞國協 (ASEAN) 為亞太地區最早成立的區域組織(1967)，成立之初是以反共為目標，後又有錫礦、橡膠等的出口協商。後來由於各會員國意見紛歧而漸失其作用。但近年有感於區域合作的重要性，於 1992 年東協國家開始推動在 15 年內成立東協自由貿易區 (AFTA)，由東南亞的新加坡、泰國、馬來西亞、印尼、菲律賓、汶萊等 6 國，並試著與日本、韓國、中國等東亞各國聯合，能在 APEC 的組織下，在東亞及東南亞部份先取得一個共識。

太平洋經濟合作理事會(PECC)為促進 APEC 成立的主導會議，由官界、學界、財界三方面組成，其主要的功能為開發亞太區域的理念溝通，政府間的協調等，對於 APEC 的發展有很大的影響。

亞太安全合作理事會 (CSCAP) 為亞太地區之十個國家二十多個研究機構，於 1993 年在吉



隆坡召開圓桌會議時同意建立的。其目的有以下三點：(1) 擴大亞太地區將來將來安全合作之視野與方法；(2) 鼓勵和支持對區域安全的學術研究工作；(3) 以研究、調查、回饋和理念來支持東協區域論壇。也就是能提供依結構性的過程，以促進亞太地區之國家、領土間之信心建構和安全合作。

#### 四. 結論

全球 21 世紀的發展重心將會在亞太地區？目前此區的 GDP 佔全球近六成，因此實踐這句話的可能性是很大的。蘇聯的解體使亞太地區的局勢不再如此的緊張，共產國家的經濟逐步開放、已開發國家對鄰近開發中國家的投資與技術轉移等，均展現此區域的發展有很好的遠景。但，未來全世界的發展趨勢還要看區域的合作成績，歐洲聯盟 (EU) 不惜犧牲個別國家的短程利益，而已邁向高境界的「貨幣聯盟」；亞太地區的國家如果要在 21 世紀有好的表現，在區域合作組織之上需再努力，才能創造更好的佳績。

#### 參考文獻

1. 行政院研究發展考核委員會委託研究 (1996)，亞太集體安全體系之建構與我國扮演之角色，行政院研究發展考核委員會，pp. 17-30.
2. 中央通信社 (1998)，1997 年世界年鑑，中央通信社，pp. 395-583.
3. Eccleston Bernard, Dawson Michael, McNamara Deborah (1998)，The Asia-Pacific Profile, Routledge NY, pp. 20-21, p. 218, p. 287.
4. さくら総合研究所・環太平洋研究センター (1997)，図で読むアジア經濟，プレジデント社，pp. 140-151
5. 青木健，馬田啟一編著 (1995)，検証 APEC アジア太平洋の新しい地域主義，日本評論社，pp. 1-35
6. 石川謙次郎編著 (1994)，手にとるように國際情勢がわかる本，かんさ出版社，pp. 78-86

附表一. 亞太地區各國人口總數及人口密度 (西元 1970-1996 年)

	人口總數 (millions)				人口密度 (people per Km <sup>2</sup> )	
	1970	1980	1990	1995-1996	1970	1995-1996
澳大利亞 Australia	12.5	14.6	16.9	18.3	1.6	2.4
緬甸 Burma/Myanmar	27.1	33.8	41.8	47.5	40.0	70.0
高棉/柬埔寨 Cambodia	6.9	6.5	8.8	10.5	38.0	58.0
加拿大 Canada	21.3	24.6	27.8	29.6	2.1	2.9
智利 Chile	9.5	11.1	13.2	14.2	13.0	19.0
中國 China	818.3	981.2	1135.2	1234.0	86.0	12.0
哥倫比亞 Colombia	21.4	26.5	33.3	35.1	19.0	31.0
哥斯達黎加 Costa Rica	1.7	2.3	3.0	3.4	34.0	68.0
厄瓜多爾 Ecuador	6.0	8.0	10.3	11.8	21.0	42.0
薩爾瓦多 El Salvador	3.6	4.5	5.2	5.8	171.0	274.0
瓜地馬拉 Guatemala	5.2	6.9	9.2	10.6	48.0	96.0
宏都拉斯 Honduras	2.6	3.6	4.9	6.0	23.0	55.0
香港 Hong Kong	3.9	5.0	5.7	6.3	3790.0	5905.0
印尼 Indonesia	120.3	151.0	178.1	198.6	63.0	104.0
日本 Japan	104.3	116.8	123.5	125.4	276.0	332.0
南韓 Korea, N	14.6	18.3	21.8	24.3	121.0	202.0
北韓 Korea, S	31.9	38.1	42.9	45.3	322.0	458.0
寮國 Laos	2.7	3.2	4.2	5.0	12.0	21.0
馬來西亞 Malaysia	10.9	13.8	17.7	20.6	33.0	62.0
墨西哥 Mexico	50.5	67.1	84.5	93.7	26.0	48.0

紐西蘭 New Zealand	2.8	3.1	3.4	3.6	10.0	13.0
尼加拉瓜 Nicaragua	2.1	2.8	3.7	4.4	16.0	34.0
巴拿馬 Panama	1.5	2.0	2.4	2.7	20.0	34.0
巴布新幾內亞 PNG	2.4	3.1	3.8	4.4	5.0	10.0
秘魯 Peru	13.2	17.3	21.6	23.9	10.0	19.0
菲律賓 Philippines	37.5	48.3	60.8	68.9	125.0	230.0
新加坡 Singapore	2.1	2.4	2.7	3.1	3347.0	4929.0
台灣 Taiwan	14.7	17.8	20.4	21.7	408.0	592.0
泰國 Thailand	35.7	46.7	55.2	60.0	70.0	117.0
美國 USA	205.1	227.8	249.9	263.1	21.0	27.0
越南 Vietnam	42.7	53.7	66.7	76.0	129.0	229.0

資料來源: Eccleston etc. 1998

附表二. 亞太地區各國人口總數及人口密度(西元 1970-1996 年)

	人口總數 (millions)		人口密度 (people per Km <sup>2</sup> )	
	1970	1994-1996	1970	1994-1996
汶萊 Brunei	130000	301000	23	52
澳門 Macau	226000	435000	11300	22523
俄國(遠東) Russian Far East	5800000	7514000	0.9	1.2
美拉尼西亞 Melanesia				
斐濟 Fiji	520000	798000	29	43
新喀里多尼亞 New Caledonia	108000	185000	6	10
索羅門群島 Solomon Is	161000	378000	6	13
萬那杜 Vanuatu	87000	173600	7	14
密克羅尼西亞 Micronesia				
密克羅尼西亞聯邦 FSM	56600	104700	81	150
關島 Guam	85000	146000	155	266
吉里巴斯 Kiribati	50000	80800	61	100
馬紹爾群島 Marshall Is	22080	54000	122	299
諾魯 Nauru	6900	10200	327	481
北馬里亞納群島(美) N. Mariana Is	11300	57900	25	127
帛琉 Palau	12000	16500	25	34
玻里尼西亞 Polynesia				
薩摩亞(美) Am. Samoa	27000	56000	135	281
科克群島(紐) Cook Is	20000	20200	84	85
波里尼西亞(法) Fr. Polynesia	112300	216200	32	61
紐鄂島 Niue	5100	2300	20	9
托克勞(紐) Tokelau	1550	1500	158	149
東加 Tonga	83000	97700	119	140
吐瓦魯 Tuvalu	5800	10000	168	289
瓦里斯及富都拿群島 Wallis & Futuna	8500	14500	31	53
西薩摩亞 W. Samoa	140000	171000	49	60
安克尼西亞 Anglonesia				
諾福克島 Norfolk Is.	1400	1900	41	55
皮卡林島 Pitcairn Is	85	60	3	2

資料來源: Eccleston etc. 1998

## Geo 情報網

### 主題實察: 槍砲、聖經與寺廟—淡水懷舊之旅(1629-1865)

譚小敏 洪雪娥

#### 一、淡水魅力無法擋

自從淡水捷運通車之後，來來往往於淡水的遊人們愈來愈多，究竟淡水有何魅力？淡水，曾經被西班牙人、荷蘭人佔據過，又曾經分布許多洋行、有洋人住宅，現在尚有何異國的情調可尋？

早期從中國大陸渡海來台的漢人們如何在這片陌生的土地上打拼？支持他們的信仰中心又是什麼？

這一次的淡水行，我們以淡水昔日街市的發展地—滬尾街為主，並且時光倒流至西元 1626 年西班牙佔據一直到淡水開港通商時期，讓我們一同來解開這些謎題吧！

#### 二、行走淡水看這裡

上午(08:00-12:00)

北門鎖鑰→紅毛城古蹟區(紅毛城主樓、英國領事館)→淡水工商管理學院(牛津學堂、牧師樓、姑娘樓、馬偕故居)→淡江中學(淡水女學堂、淡江中學、八角塔、馬偕墓園)→滬尾偕醫館

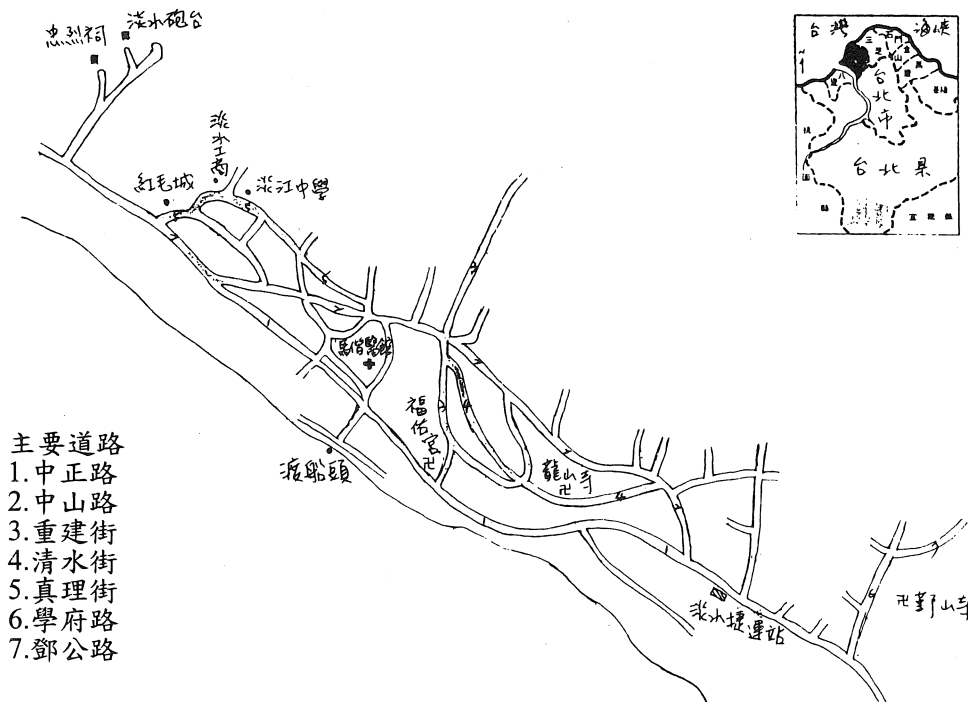
午餐(12:00-13:00)

於淡水沿河小吃店用餐。

下午(13:30-16:30)

福佑宮→老街(重建街、米市仔街)→龍山寺→鄞山寺→捷運站

(除北門鎖鑰要從捷運站對面乘車之外，其它景點均以步行前往參觀。)



圖一.淡水街道示意簡圖

### 三、歷史背景知多少

淡水地區原已有平埔族~凱達格蘭族居住，食物主要來自漁獵，散居在今淡水郊區及鄉下。在十七世紀初期，已有漢人來到淡水，有與原住民交易的商人、捕魚的漁民、以及一些來開墾的農民。而在此時，歐洲的海權國家興起，紛紛在世界各地建立殖民地。荷蘭人首先於明天啟4年（1624年）佔據台灣南部，二年後，西班牙人相繼佔領台灣北部，並於1629年在淡水建立聖多明哥城(San Domingo)，也就是今天紅毛城的前身。之後，荷蘭人又於1642年打敗西班牙人，佔領淡水。1860年開放淡水港以後，外國人來淡水經商、傳教，使淡水變成了一個華洋共處之地。

### 四、風景處處任我行

由於東西文化的混合，使得清末淡水可以明顯地分為幾個主要空間：

1. 軍隊由於戰略位置提昇，增加守軍及砲台的「軍事空間」；
2. 外國人在政治的影響下，宗教及貿易逐漸控制經濟面，滬尾街的頭尾端也為國人的「租界空間」；
3. 原有的漢人所形成的「傳統市街空間」。

這次的路線以上述三種不同的空間特性來規劃，希望能夠在一天中體會淡水各種不同的空間特色。

#### (一) 軍事空間

景點安排：北門鎖鑰砲台、紅毛城古蹟區

淡水為北台灣的門戶，更是台北的咽喉，十七世紀以來，即為商業與兵家要地。當然也是統治者貿易、徵稅、鎮壓民變或抗拒外力入侵的重鎮。因此，西班牙、荷蘭、明鄭及清朝都在此設置砲台。歷來因台灣的主政者為了調適不同時代的需要，砲台的功能曾不斷地變化，綜觀淡水的砲台，可以分為三個不同的階段興築，且各具特色和時代意義。

第一期是西、荷所建殖民地式的砲台，作為壓榨台灣的政、經、軍事中心。（紅毛城即是此時期砲台的遺址。）

第二期則是中國式的砲台。是清廷為了防備海寇及維持治安之需要而興建。

第三期則是新式的西洋砲台。這是中國受到一連串外力入侵的刺激下所做的反應。目的是對抗軍國主義的入侵，是當時最重要的海防工事。（北門鎖鑰砲台即是此時期砲台的遺址。）

#### 為什麼清朝時會在紅毛城建城牆？

西荷時期，是當時的海權時代，這二國都是當時首屈一指的強國。它們佔領台灣，目的是要把這裡當作跳板，最後的目的地是中國和日本。西人和荷人在台灣表現出來的就是一種要不斷向外接觸、探險的心態。他們在紅毛城看的是中國，想的是日本，在他們的思想中就是要往外發展，他們的軍是需求除了要「守」，更大的一部分，應該是「攻」。

建城牆、設城門，使這塊地方有了明確的範圍，形成了一個封閉的空間。這可能反映了當時清朝政府（或說是中國人）一種封閉的心態，認為此地乃我軍的據點，只要在這裡設軍、備砲，便能收防禦之效。當時的軍事需求可能只是「守」，而不是「攻」。

到了日治時代，大和民族的骨子裡好能也沒有城牆的文化，也不清楚其用途何在，於是把它拆除。

目前紅毛城古蹟區的入口—「南門」，則是城牆的遺址。

#### (二) 租界空間

景點安排：淡水工商管理學院(牛津學堂、牧師樓、姑娘樓、馬偕故居)

淡江中學(淡水女學堂、淡江中學、八角塔、馬偕墓園)

滬尾偕醫館

十九世紀開始，西方勢力開東漸，開放「通商口岸」代表衝擊下傳統的習慣將受到改變，不僅成為商業貿易的出入門戶，也有文化傳播的影響。淡水、安平在條約下成為台灣最早的開

放港口，英人以淡水為正口及租界領事館，加拿大長老教會馬偕牧師以淡水為傳教中心，以及伴隨而來的教育、醫療事業，洋行依附條約上的不動產權利與航行優勢，淡水成為洋教與新文化的發祥地。

今天，在淡水的租界區內，異國的色彩仍可一覽無遺。

### 馬偕在台灣—辦學、行醫、傳福音

#### 1. 辦學

馬偕在淡水籌建「牛津學堂」，成為第一所西式教育的學校。稍後，又興辦「女學堂」，把西方男女平等的觀念引進台灣，這都是馬偕之前所未有的。

#### 2. 行醫

馬偕博士是神學博士，只是修習過醫學方面的課程，便在淡水為人們醫治一些小病。但由於馬偕的關係，獲得駐在台北、淡水、基隆等外國醫生的合作，現代醫療才開始與本省居民接觸。

#### 3. 傳福音

從人民的基層生活開始關心民眾，使民眾容易接受。當時他們都先唱聖詩再幫民眾拔牙：「住住我們旅行到鄉間時，即先在空地或寺廟階上唱一、二首聖詩，然後替人拔牙，繼而開始講道。病人常站立不動，俟牙被拔出後，牙即被置於他們的掌上，如果我們保留了他們的牙齒，則將引起懷疑。我常在一小時內拔取一百顆牙齒，自 1873 年以來，我親手拔起了二萬顆以上的牙齒。」

台灣長老教會的傳播以馬偕到淡水後開始，到今天已走過了一個世紀了！

### (三) 漢人傳統市街空間

景點安排：福佑宮、老街(重建街、米市仔街)、龍山寺、鄞山寺

淡水早期的街市是由河畔的碼頭開始，以福佑宮為中心，順著山坡的方向逐漸由上發展(即「五虎岡」第三岡位置)，先形成重建街、米市仔街(今清水街)等街市，並先後建了大小廟宇，表現出典型漢人聚落的風貌。

## 五、風味小吃一起來

淡水因為靠海，早期移民在淡水除了從事農耕以外，還從事漁撈。於是淡水港也是一個漁港。既然一個地方有魚穫，除之而來的就是一些魚產的加工業，像魚丸、魚酥等即是。雖然今天淡水河已受到污染，魚穫當然大大減少甚至於不能捕魚，但因「市場慣性」的影響，這些跟海鮮有關的事業也留下來了。直到今天，淡水魚丸的主要原料已不是由淡水自給自足，大部份從別的魚港進貨，而海產店的海鮮也大部份是外來的。

如果你看到有人說他們店的海鮮是現撈海鮮的話，記得要考慮他的可信性及其海鮮的可吃性！

## 六、臨別依依話未來

淡水，這個兼具中西文化色彩的河港山城，曾經經歷西方帝國主義的槍砲摧殘，也曾經領受過傳教士的聖經洗禮，而早期從大陸險渡黑水溝來台的先民們在此落地生根後，也不忘自故鄉祖廟移靈來此，建立屬於各籍的信仰中心。自從 1860 年代淡水開港通商之後，在此絡繹不絕的中西商人們更將這個「東方威尼斯」推向國際港口的黃金時代。

然而，二十世紀以來，淡水在台灣北部的港口地位已被基隆取代，港口機能日漸沒落；然而，淡水的自然景色和人文史蹟都極有地方特色，淡水漸漸成為台北近郊的旅遊勝地。民國 86 年(1997 年)淡水捷運線全面通車，加上週休二日政策的實施，淡水自然成為台北近郊的最佳休閒去處。

今日，淡水昔日的洋行已不復多見，且其老街上的街屋又多改建成新建築，儘管如此，在悠閒的午後，漫步在淡水的真理街及重建街上，仍然可依稀尋得往日的異國風情與復古情懷！

## 考古題彙

88 年度地理教學碩士班考題出爐！！

### <地理學通論>

- 一、試闡述海岸工程對地形的衝擊。(10 分)
- 二、圖解並說明：
  1. 流域形狀對河川流量的影響。(5 分)
  2. 高塹河(raised bed river)與自然堤(natural levee)的形成。(5 分)
- 三、大甲鎮瀾宮媽祖每年前往新港奉天宮進香巡境，已成為每年台灣重大的文化、宗教現象。請問：
  1. 若以空間的語言來看，如何扼要指明媽祖巡境現象？(5 分)
  2. 就台灣鄉土地理而言，如何論述此一現象？(10 分)
  3. 就文化地理或宗教地理而言，如何論述此一現象？(10 分)
- 四、試以天氣圖表示台灣的梅雨，並說明其特徵及影響。(12 分)
- 五、試問侵台颱風的路徑有幾？繪圖詳述之。(13 分)
- 六、中地理論建構所涉及的兩個主要概念是商閾(threshold)與商品圈(range of goods)，請問：
  1. 指出中地與都市的差別(5 分)；
  2. 在教室教學中，如何運用學生的分組活動，指出商閾和商品圈的涵義。(10 分)
- 七、在中學地理教學中，引起動機係教學活動的起點行為。就區域地理學而言，引起動機的方法之一是：提出問題，指出學習該區域一可以解決學生什麼『和日常生有關』的問題，或滿足學生什麼『和日常生活有關』的好奇心。請以
  1. 東南丘陵(或福建省)(5 分)；
  2. 西歐(或英國)(5 分) 為例，分別設計其教學活動的起點行為。

### <區域地理>

- 一、試述美國的蓬車時代(19 世紀初)，鐵路時代(1920 年以後)，以及汽車時代(1950 年以後)所促成的重要地理事件及景觀。(12 分)
- 二、請將南美彭巴草原與北美大草原作自然及人文發展上的比較。(13 分)
- 三、歐洲的國際組織中，以 NATO 執行得最有特色；此組織至 1998 年有 16 個會員國，還繼續擴大其影響範圍。請問：
  1. 1999 年 3 月又有東歐那些國家加入？(5 分)
  2. 此組織中的主要國家，從 1999 年 3 月底開始轟炸新的南斯拉夫聯邦共和國，請簡述其預期的目的？(5 分)
- 四、分佈於歐洲阿爾卑斯山主脈及其相鄰地區，
  1. 有那些國家？(5 分)
  2. 請說明各國如何利用其地理環境及資源，以發展經濟？(10 分)
- 五、試分析中國大陸鋼鐵工業的地理分布和區位特色。(每題三百字以內作答，15 分)
- 六、非洲那些地區最常出現饑荒？造成此等災害的地理因素是什麼？(每題三百字以內作答，10 分)
- 七、台灣地區的外勞主要來自那些國家？試略述引進外勞的原因及其結果。(10 分)
- 八、解釋或說明下列詞句或名詞。(15 分)
  1. 絲路
  2. 戈壁
  3. 清水斷崖
  4. 玻里尼西亞(Polynesia)
  5. 冷岸群島(Svalbard)