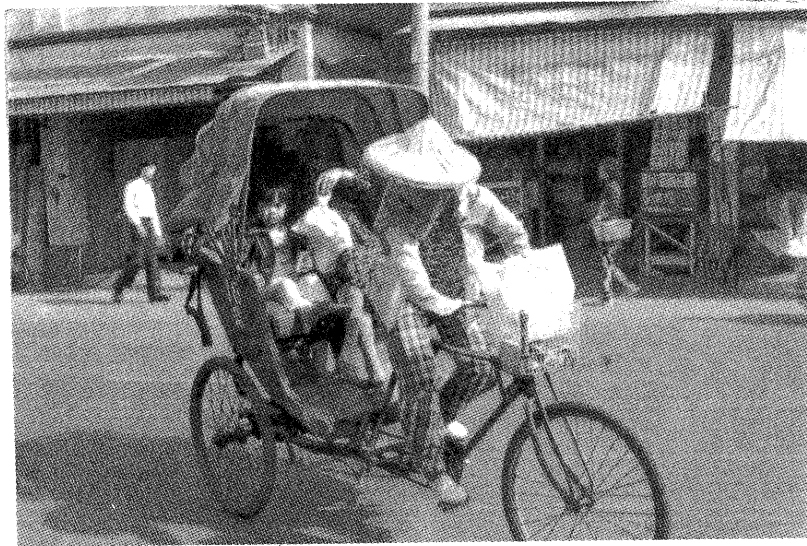


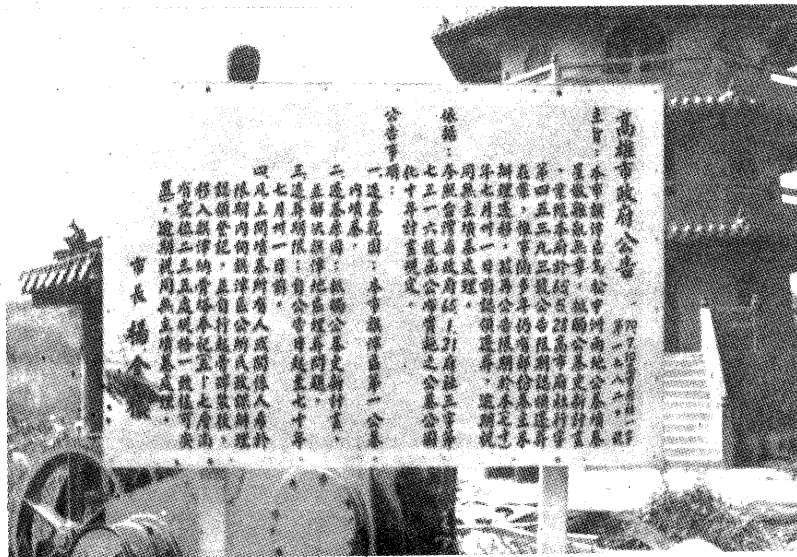
國立臺灣師範大學 地理系友會刊



照片4 旗津的三輪車(女性的業者)
這是全省僅存的奇特景觀，全島總計有29輛客用三輪車(男性業者23、女性業者6)。短程車資按旅程計費，長程則按鐘點計費，筆者自旗後乘至旗津國中；車資50元，但覺平穩舒適，服務親切。據訪問車主答稱：每天收入約為3~400元，足可養家活口。(攝影日期70年11月24日 10:07)

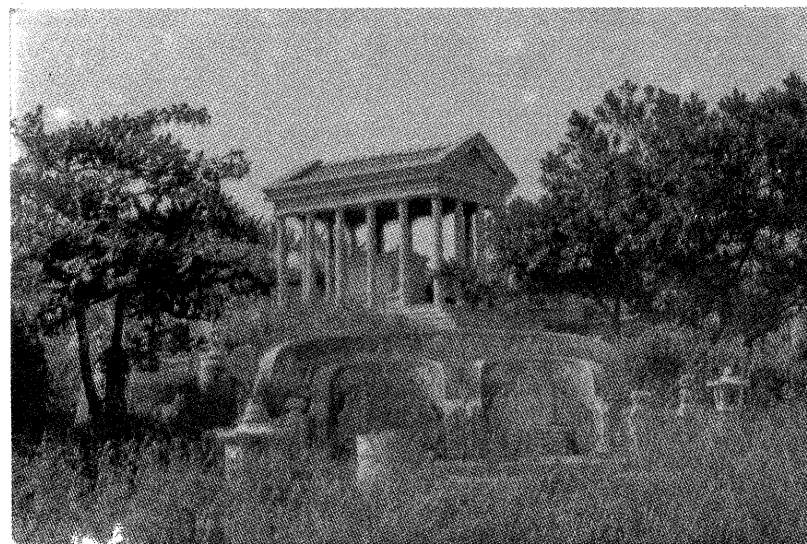
照片5 旗津區墳墓拆遷廣告

本區烏松、中洲兩地公墓墳墓零星散佈、雜亂無章，不僅有礙市容，且抵觸公墓更新計劃。為了解決本區埋葬問題，並發展觀光事業，故勒令遷葬，以靈骨塔(本照片之背景)集中處理之。(攝影日期70年11月24日，10:45)



照片6 旗津的墓園

旗津區的墳墓雖然雜亂無章，但也構成地區特殊的人文景觀；也成了聚落的分割界限。其中少數墓園甚且經過刻意的構築；本照片乍看之下正如台大的傅園，煞是美觀，唯目前已面臨拆遷之命運。(攝影日期70年11月24日，11:54)



東台衍斷層億載地翻騰
絕壁蘇花展懸崖立雲井
海潮歸呂宋列島接沖繩
震旦潮澎湃太平瀾永恆
史公師海濱即景 石屏添報書

本期要目

- 萬那杜共和國
- 地理用語釋義(一)
- 世界都市鳥瞰
- 地理系友著作目錄
- 地理系所期刊目錄

- 東南亞地理考察之行 (照片說明見P.14)
- 國際地形學研究會議紀要
- 我國中學地理課程的演變
- 旗津地區生活地理之研究
- 本年度碩士班畢業論文摘要

總會會長、幹事及各縣市分會會長、聯絡人

一、總會會長及幹事

- 會長：陳國章
- 總幹事：石再添 副總幹事：楊萬全
- 學術出版組：組長：蔡文彩
幹事：張瑞津 吳信政
施添福 鄭勝華
- 總務康樂組：組長：陳芳惠
幹事：孟靜 周詠真
- 聯絡服務組：組長：陳憲明
幹事：李薰楓 翁國盈
- 編輯委員會：全體幹事

二、分會會長及聯絡人 (如有錯誤請賜知)

- 台北市分會：會長：許木元
聯絡人：許木元
(聯絡處：台北市新興國中教務處)
- 台北縣分會：會長：朱台英
聯絡人：朱台英
(聯絡處：台北縣泰山鄉省立泰山高中)
- 基隆市分會：會長：林金受
聯絡人：吳錦華
(聯絡處：基隆市東明路3號)
- 宜蘭縣分會：總幹事：李景文
聯絡人：李景文
(聯絡處：宜蘭市省立宜蘭高女)
- 桃園縣分會：會長：(未選出)
聯絡人：徐阿清
(聯絡處：中壢市省立中壢高中)
- 新竹縣分會：會長：黃定華
聯絡人：陳乃賢
(聯絡處：新竹市北大路7巷9號)
- 苗栗縣分會：會長：柯培榮
聯絡人：鄭寧夫
(聯絡處：苗栗縣頭份鎮頭份國中)
- 台中縣分會：會長：(未選出)
聯絡人：李照坤
(聯絡處：大甲鎮蔣公路231巷20號)
- 台中市分會：會長：蔡瑞榮
聯絡人：趙鑫源
(聯絡處：台中市省立台中女中)

- 南投縣分會：會長：張行慈
聯絡人：莊居梓
(聯絡處：南投鎮南興街9號)
- 彰化縣分會：會長：林青石
聯絡人：林青石
(聯絡處：省立員林高中)
- 雲林縣分會：會長：阮茂森
聯絡人：李朝茂
(聯絡處：虎尾鎮五間厝24號)
- 嘉義縣分會：會長：(未選出)
聯絡人：賴宗田
(聯絡處：省立嘉義女中)
- 台南縣分會：會長：王增楠
聯絡人：王增楠
(聯絡處：台南縣學甲鎮煥昌里20之22號)
- 台南市分會：會長：王紫坤 陳世偉
總幹事：邱泗芳 葉文雄
(聯絡處：省立台南師專)
- 高雄縣分會：會長：吳國棟
聯絡人：呂春塗
(聯絡處：岡山鎮省中新村10號)
- 高雄市分會：會長：杜金棟
聯絡人：杜金棟
(聯絡處：高雄市光復一街111號之1)
- 屏東縣分會：會長：許昇龍
聯絡人：孫學理
(聯絡處：屏東市林森路東二段44號)
- 台東縣分會：會長：(分會未成立)
聯絡人：(分會未成立)
- 花蓮縣分會：會長：李詩雲
聯絡人：李思根
(聯絡處：省立花蓮師專)
- 澎湖縣分會：會長：呂悅三
聯絡人：郭金龍
(聯絡處：省立馬公高中)
- 金門縣分會：會長：蔡鳳雛
聯絡人：蔡鳳雛
(聯絡處：省立金門高中)

總會動態

- 一、中國地理學會七十年年度年會於七月十一日，借師大綜合大樓演講廳舉行。此次大會除學術演講外，並改選理監事。九月二十六日開第一次理監事會議，推舉孫存越、鄭子政、劉衍淮老師為名譽會長，劉鴻喜老師為理事長，陳國章系友為執行秘書(連任)，徐鐵良教授為監事長。
- 二、日本地形學家太田陽子博士和藤原健藏博士等一行五人，於七月十四日應母系地形研究計畫主持人石再添系友邀請來臺考察活斷層地形，為期兩週。活斷層的研究對工程環境和震災預防貢獻甚大，近年來頗受重視。配合國際研究的潮流，石系友主持為期三年的「臺灣活斷層的地形學研究」專題計畫，業經國科會審查通過補助，自今年九月起展開第一年工作。
- 三、石再添系友於八月下旬率同鄧國雄、張瑞津、石慶得諸系友應邀出席在荷蘭召開之第一屆國際河川及海岸平原研究會議，並於會前與會後順路經由日、美、英、法等國拜訪幾位歷屆國際地理學會(IGU和IGC)的會長及十數位地理學者，於九月十九日順利完成任務回國。
- 四、陳國彥系友主持的「教學用颱風預報圖之製作」計畫獲教育部中小學科學教育計畫專案補助，自八月起開始為期一年，翁國盈系友為助理研究員。工作進度分四期：研究歷年襲臺的颱風性質，設計颱風預報底圖，設計颱風強度規模圖，完成教學用颱風預報圖。
- 五、陳芳惠系友於四月十七日應邀赴美國洛杉磯，參加美國地理學會年會之灌溉地理學會議。廿三~廿八日參加在附近夫勒斯諾(Fresno)舉行的國際地理學會村落發展研究會議，並宣讀論文“The Social Change in Pa-Te Area, Taiwan, An

- Approach toward Modernization”。
- 六、吳信政系友獲國科會兩年赴美進修補助，於九月中旬出國。鄭勝華和周詠真兩位系友均於八月升任講師，因本校人事凍結，不能增聘新人，母系所目前無助教，系職務，暫由諸位講師兼任。現在母系所專任教授9人，副教授5人，講師6人，計20人。
- 七、母系所概況在陳國章系友熱心和細心的指導下完成，將分送全省各高中及在校日夜間部學生，藉以瞭解母系所概況，並作為大學聯考報名時填志願之參考。
- 八、一九八四年第25屆國際地理學會(IGC)會長法國地形學家 André Journaux 教授應我國之邀請，於10月5日偕同法國巴黎大學 Paul Pelissier 教授來華訪問七天。中央研究院錢院長曾主持五日晚上在再保大樓舉行之歡迎晚會，中研院人士約30人、地理學界約40人參加。石再添系友等曾陪同考察臺灣地形數天。
- 九、總會曾於前些日子向在校師生公開徵求本系所共同使用的系徽圖案一幅，因應徵者不多，改轉向各位系友徵選，內容以象徵地理學的內涵與性質為主，該圖案日後將印製於本系所對外使用的大小旗幟、徽章，以及發行的刊物上。獲選圖案除了向設計者公開致謝外，並略致薄酬，收件日期至民國七十一年三月三十一日截止。來件請惠交地理系或地理研究所辦公室。希望各位系友踴躍參加圖案設計，使精美的系徽早日誕生。
- 十、地理研究所暑期進修班第二屆學員四十五位已經於今年結業，進修的老師們捐送日本平凡社出版百科全書一套(約值新台幣五萬元)給母系作為紀念。
- 十一、地理研究所本(70)學年度畢業生共計四人，這四位同學是①杜智弘同學(指導教授陳國彥老師)②陳國川同學(指導教授陳國章老師)③王文良同學(指導教授陳憲明老師)④管志明同學(指導教授蔡文彩老師)，各研究生的論文內容請參閱本期刊登之畢業論文摘要。

三、地理研究所本學年度中間發表考試已於十一月九日在師大校本部地理系閱覽室舉行，各研究生的論文題目列於後：①孫林耀明同學（桃園台地活斷層的地形學研究，指導教授石再添老師），②徐達蓉同學（台中港特定區的水文研究，指導教授楊萬全老師），③張萬鈞同學（台中市人口分布及其變遷研究，指導教授劉鴻喜老師）④吳連賞同學（高雄加工出口區製造業發展與員工就業的地理研究，指導教授駱勝雄老師），⑤歐陽鍾玲同學（學童空間概念之研究，指導教授陳國彥老師），⑥陳鸞鳳同學（屏東縣草蝦養殖的地理研究，指導教授陳憲明老師），⑦黃世祝同學（台南市蔬菜運銷的空間結構，指導教授蔡文彩老師）。

三、地理研究所已於今夏實施在職人員進修辦法，即每年研究所招生中保留二個名額給老師們在職進修，攻讀碩士學位。只要與地理有關的科系（詳情請參閱研究生招生簡章）取得學士學位者，經過單位主管（任教學校校長及所屬縣市教育局）同意，即可前來報考。如果被錄取，可以一邊工作一邊進修以完成碩士學位。本所現在已有一位前來進修之研究生，希望有志進修的系友們可以開始作些準備於明年前來報考。

四、教育部已經於本（70）年十月二日以台（70）高字 34380 函通過本校教育研究所提出的「本校暑期進修班修畢研究所四十學分後考取本校入學考試者已修研究所學分核定抵免辦法」，預料師大各研究所將繼續跟進，地理研究所也不例外，請有關的系友預期等待以後的好消息。茲先將教育研究所碩士班研究生學分抵免規定抄錄於後，以供參考，該辦法分五條：一、凡參加國內教育研究所修讀學分在職教師依法取得碩士班之學籍後，其已修及格科目與學分之抵免，除應依師範教育法第廿條之規定辦理外，並適用本規定。二、在職修讀學分時所修習之科目，其與碩士班

必修科目之名稱與內容相同者，可抵免碩士班必修科目學分；其與碩士班選修科目之名稱與內容相近者，可抵免碩士班選修科目學分。三、所抵免之科目學分，最多以修習碩士學位學分之二分之一為限。四、由於學分之抵免，修業年限可相應縮短，最多以縮短一年為限。五、科目學分之抵免，由本所教授組織審查會，就修讀學分之科目成績以決定抵免之科目與學分。以上是教育研究所實施的情形，地理研究所暑期進修班學分抵免辦法何時核准及頒布實施辦法請拭目以待。

五、地理研究所所舉辦的讀書討論會自七十年五月起至十一月止共計十八次，詳情如下表：

期	講者	時間	資料出處	文章作者	討論地點
Reservoir Sedimentation within Roma Valley and Mallele Catchments in Lesotho	孫林耀明同學	70.5.7 19:00-21:00	Geografiska Annaler, Vol. 64, No. 3-4, 1982	Qutabane E. Chinkanda	師大分館地理研究所閱覽室
Centralay and Locational Change: Printing, Publishing and Clothing in Montreal and Toronto	吳連賞同學	70.5.14 19:00-21:00	Economic Geography, Vol. 52, No. 3, 1976	Gay P.F. Steed	
成長中心之極化作用	薛益忠教授	70.5.21 16:00-18:00			
On the Definition of Planning Regions: the Case for River Basins in Developing Countries	徐達蓉同學	70.6.4 19:00-21:00	Singapore Journal of Tropical Geography, Vol. 1, No. 1, 1980	A. Fanivan	
Urban Growth and Spatial Structure: Mathematical Model and Empirical Evidence	張萬鈞同學	70.6.11 19:00-21:00	Geographical Review, Vol. 56, No. 2, 1966	Bruce E. Newling	
Photogeologic Study of Terraces in Northwestern Taiwan	孫林耀明同學	70.6.22 19:00-21:00	Proceedings of the Geological Society of China, No. 6, 1963	Chao-Cheng, Ku	
West Germany's Economic Growth	吳連賞同學	70.9.28 19:00-21:00	A.A.A.G., Vol. 63, No. 3, 1973	Andreas Grotewold	
各縣縣市交通	嚴勝雄老師 張成福老師	70.10.3 19:00-21:00			師大本部博112教室
黃河水災(1. Contrasting the Yellow River; 2. 黃河上游水災與三門峽「沙」塵)	徐達蓉同學	70.10.6 19:00-21:00	1. Geographical Review, Vol. 69, No. 3, 1979 2. 聯合報 70.9.18三版	1. Valaw Smil 2. 高陽	師大分館地理研究所閱覽室
應用地形學的近期發展	王彥教授	70.10.13 19:00-21:00			
1. Introduction-Population Studies, Demography and Population Geography 2. Future Developments in Population Studies and Population Geography	張萬鈞同學	70.10.20 19:00-21:00	Population Analysis in Geography 1976	Robert Woods	師大分館地理研究所閱覽室
How Citizens View Two Great Cities: Milan and Rome	歐陽鍾玲同學	70.11.2 19:00-21:00	Image and Environment, No. 8, 1973	Domita Francescato & William Metane	
台灣北海岸地帶之利用與保育	游麗廷先生	70.11.17 19:00-22:00			

◎中國文化大學地理系副教授，◎台灣大學地理系教授，◎行政院經濟建設委員會都市發展處處長

分會消息

澎湖縣分會活動概況

一、活動花絮：

- 七十年度的六月底與十月底，本縣系友分會先後有兩次聚會，聯繫系友感情，大家熱烈交換教學經驗，部分系友遠從鄉下趕來，精神確實可嘉。
- 三月底與七月初，分別由蕭文已（52級，澎湖海事水產學校）、郭金龍（54級）、李旭蜀（61級）等三位系友，偕同其他愛好野外活動的老師，率領馬公高中的學生，遠赴湖西鄉、白沙鄉的無人島，從事野外地形、生態的觀察。大家對於各種玄武岩地形與成群的海鳥等自然景觀，都留下深刻的印象。

二、新進系友：

本學年度新進二位女性系友，致本分會會員已增至十四位。一位是從台北縣調至本縣澎南國中任教的蘇青萍系友（69級），去年曾指導高中學生參加全省科展，榮獲第一名。一位是今年剛踏出母校的許秋月系友（70級），現服務於離島地區的七美國中。

三、系友動態：

- 服務於湖西國中的洪煌傳系友（59級），於七十年十月卅一日榮獲本縣救國團優秀幹部的表揚。洪系友平時待人謙虛，教學認真，熱心社會服務工作，實為系友們的好榜樣。
- 現任湖西國中校長的胡福氣系友（48級），於今年七月底（計半個月），參加全省教育會理事所組成的教育考察團，前往韓、日兩國，參觀兩國之教育制度，建築經營與教育會組織及其運作概況，並參加日本教育大會，獲益良多。

- 任教於西嶼國中的鄭添龍系友（52級），54年服役後即返鄉服務，已連續擔任13年之教務主任。鄭系友還兼任西嶼鄉救國團團委會常委，全鄉後備軍人輔導中心主任，多年來經常舉辦學校之文物展覽，推動中華文化復興運動，殊多貢獻。
- 現任馬公國中教務主任的黃國佐系友（55級），向以待人謙和，處事穩健著稱。多年來指導國語文競賽國中寫字組，均歷獲冠亞軍，平時教學優異，65年曾榮獲特殊優良教師之表揚。黃系友並兼任國教輔導團研究員，馬公鎮後備軍人輔導組長，69年文復會專題講座。且擅長運動，為68、70年全縣軟式網球之區運代表，堪稱文武全才。

南投縣分會動態

- 本分會因周寶春學長他調，現有會員二十四名。
- 本分會自第一次收繳年會外，尚未再收款請所屬系友將六十九、七十年會費貳佰元寄交莊居梓系友（南投鎮康壽里南興街九號或劃撥 205993 帳戶莊居梓收）。
- 地理研究所暑修班已有尹國倫、莊居梓兩系友結業，今有林文宏、張獻城、魏孝德、盛元烈等系友正在進修中，請各學長踴躍參加。
- 分會會員請隨時與幹事莊居梓系友聯繫並賜教（電話（049）223717）。

高縣市分會動態

▲七十年三月中旬高縣市第21屆中小學科學展覽，“地球科學”組參加展出的作品有雄中的“高雄西南岸沙濱之計量研究”由58級系友黃金謀學長指導學生研究，榮獲高中組第

二名。師院附屬高中的“人類如何利用微地形—「靠山吃山，靠海吃海」”由64級胡金印系友，54級莊幸惠系友，63級朱淑芳系友三位學長指導同學考察，榮獲高中組佳作獎。

▲高屏地區通訊第五期已經於七十年六月出版內容有我國中學地理課程的演變(摘要)、地理疑難淺探、分會動態、財務報告、系友介紹、地理教具製作和新書介紹等。

▲教育部選派優良科學教師於70年4月中旬至5月上旬，前往美國各中等學校考察，高雄市地球科學組由59級林立志系友參加，歸來後表示收穫很多，將撰寫專文介紹。

▲“喜訊”：服務於高雄女中的62級系友萬蒂老師於70年4月25日與恒春國中執教的陳明道君結婚，婚後生活非常美滿。

▲七十年新增加的會員有61級黃耀仁學長(左營國中)，66級劉陽輝學長(右昌國中)，69級鄭素琴學長(旗津國中)及王瑞媛學長(瑞豐國中)，56級呂茂宗、何熹二學長(道明中學)，68級龍竹琴學長(旗津國中)64級胡金印學長(師院附中)第八位學長加入我們的陣營，使高雄市分會呈顯欣欣向榮新氣象。

▲高雄分會系友捐款芳名如下：

- 劉陽輝(66級) 1000元
- 張美玲(62級) 200元
- 李仁壽(專修班) 100元
- 陳榮桂(專修班) 100元
- 涂秀英(55級) 100元
- 胡銀鳳(58級) 100元
- 鄭鐘雄(60級) 100元
- 黃耀仁(61級) 100元
- 劉慧娟(64級) 100元
- 余碧芬(65級) 100元
- 藍正芳(67級) 100元

▲59級系友黃素美學長決定參加高雄市改制後第一屆市議員選舉，希望您和親友，一同熱烈支持，使地理學的專業知識，能為高雄

市政效勞，使都市設計更趨理想。

▲非常感謝高雄縣分會美濃國中邱廣友(訓育主任)及邱健一兩位學長，為籌備十月十八日活動，十分辛勞，僅代表高屏三縣市系友致最高的敬意！行程表如后：

附錄：師大地理系友會高屏三縣市分會七〇年秋季聯誼活動

—美濃客家風俗訪問—

- 1.日期：70年10月18日(星期日)。
- 2.行程表：(租用台灣電子公司遊覽車)。
- 07：50 高雄市火車站出口處前廣場集合(有藍底白字的師大地理系友會高屏三縣市分會旗幟的標誌)。
- 08：00 準時出發(逾時不候)，前往岡山。
- 08：30 岡山農會前(岡山附近系友可在此上車)，開往美濃。
- 10：00 美濃國中座談會。
- 10：30 參觀「客家文物陳列館」
- 11：30 前往「中正湖」，參觀「紙傘工藝」
- 12：00 至「黃蝶翠谷」朝元寺，午餐，休息。
- 13：30 遊觀「熱帶樹木園」「黃蝶翠谷」及訪問「鍾理和故居」。
- 15：30 回美濃，至農會參觀煙葉燻製過程。
- 16：00 返回高雄。
- 17：30 在高雄市火車站前解散。

3.費用：每人繳新台幣250元(上車後繳費)，預計支出如下：

- ①租車費4,500元。②午餐每桌1,000元(10人一桌)。
- ③雜支(司機茶水費，贈給鍾理和家屬禮物，印刷寄費等)1,500元

4.所收款項，除開支外，結餘作為會費。

台北分會活動報告

1.台北分會舉辦的東南亞旅行考察，全團42人在總會陳國彥博士率領下於8月5日出

發，20日回國，按原訂計畫順利完成。此次考察詳情，已由60級楊貴三系友撰寫「北地東南亞旅行考察日記」，將分期連載於「北地通訊」。

2. 9月5日(星期六)晚上於師大綜合大樓502會議室，舉辦「東南亞旅行考察團聯誼會，邀請參加此次考察的系友及親友參加。主要節目有照片加洗登記，8mm電影欣賞(60級何廷華系友拍攝)，幻燈片欣賞(何廷華系友、68級江雅美系友拍攝)。此次聯誼會是台北分會成立以來，舉辦的室內活動，參加人數最多的一次，使容納40~60人的會場爆滿。
3. 台北分會會長鄧國雄博士於9月初赴美研究，會長一職已由原任總幹事許木元系友接任。
4. 台北分會70年度活動計畫：
 - 70-1 系友聯誼會 時間：11月初
 - 70-2 鹿港民俗文化考察 時間：71年2月，一天。
 - 70-3 野外露營 時間：71年4月，一天半。
5. 台北分會，現任會長許木元系友，為擴大服務的層面，已出馬參加今年11月的台北市議員選舉(第三選區，中山、延平、建成區)。許會長認為從事「服務業」除

了熱誠以外，還需要力量，才能把真正的服務熱誠發揮出來。希望系友能以「一人一票」來支援他，一人投他一票，如戶籍不在第三選區則幫他拉一票。(編者按：許會長不幸以高票落選，希望他再接再厲，下次捲土重來，爭取勝利，為台北市的教育界及地理界服務。也希望系友們多加支持與鼓勵。)

台南市分會消息

▲台南市分會於本年十一月十二日改選會長及各幹事會，結果會長由陳世儒系友膺選(50級，台南師專教授)，其他各組負責人為：總幹事葉文雄系友，副總幹事何文藝系友，聯絡服務組邱泗芳系友，總務康樂組官步生系友及葉秀人系友，學術出版組顏金良系友，顧問王紫坤系友。

▲改選後幹事會第一次會議除審查上年度會費收支情形外，並作三項決議：①彙編系友通訊錄分發系友；②利用母系師長南來之機會連繫系友聚會，並舉辦學術演講。③舉辦系友及眷屬旅遊活動。會中另有臨時動議案：希望母系出版之期刊能彙寄分會，轉發每系友一份。

系友會總會財務報告

(七十年三月一日至十二月三十一日)

收 項		付 項	
1.原有餘額	54,677元	1.系友會刊第三期印刷費	24,800元
2.各縣市系友會年會費及捐款	20,815元	2.通知單影印費	166元
3.售出系友會刊酌收成本費	3,540元	3.郵費	995元
		4.總會藏書印章及橡皮章	650元
		5.牛皮紙袋及簽名簿	250元
以上三項共計	79,032元	以上五項共計	26,861元

結餘52,171元(本期會刊印刷、郵寄費用不計在內)

總務康樂組長：陳芳惠
經手人：孟靜·周詠貞

國立臺灣師範大學地理系所期刊目錄

甲、地理學系部份

A、中文期刊

(一) 自然地理類

1. 台灣省氣象所年報 (1897 - 1970)
2. 農業氣象旬報 (民 43 - 66)
3. 八十年來颱風路徑圖 (民 62 - 66)
4. 中國氣象學會會刊 (民 61 - 66)
5. 氣象預報與分析 (民 48 - 今)
6. 氣象學報 (民 44 - 今)
7. 大氣科學 (民 63 - 66)
8. 台灣地質調查所彙刊 (民 36 - 65)
9. 台灣石油地質 (民 56 - 66)
10. 台灣土壤調查報告 (民 40 - 51)
11. 台灣水文年報 (民 64 - 今)
12. 中央氣象局年報 (民 62 - 今)
13. 中央氣象局天文日曆 (民 64 - 今)
14. 軍用簡要天文年曆 (民 58 - 今)
15. 台灣水利 (民 68 - 今)
16. 科學月刊 (民 59 - 今)
17. 科學教育 (民 65 - 今)
18. 自然 (民 70 - 今)

(二) 通志類

1. 台灣省通志一、二、三、四冊 (民 61)
2. 台灣特產叢刊
3. 台灣研究特刊
4. 台灣銀行季刊 (民 36 - 今)
5. 台灣各縣縣志
6. 台灣文獻 (民 39 - 今)
7. 台灣文獻叢刊 (民 49 - 今)
8. 各縣市統計要覽

(三) 人口類

1. 台灣地區戶口統計資料 (民 59, 64, 65)
2. 台閩地區戶籍登記人口統計年報 (民 59 - 今)
3. 人口與地域發展之研究, 上、中、下 (民 60)
4. 台閩地區戶口及住宅普查報告書 (民 55, 58, 59, 64)
5. 近八十年來中國人口及人力論文研究 (民 61)
6. 台灣地區家庭計畫統計年報 (民 63 - 今)
7. 台灣人口統計月刊 (民 57 - 63)
8. 台灣人口統計季刊 (民 64 - 今)

(四) 經濟類

1. 中華民國工商業調查報告 (民 51, 57, 59, 61, 62, 63, 64, 66, 68)

2. 中華民國台灣省各統計年報 (民 39, 51)
3. 台灣生產統計月報 (民 54 - 58)
4. 台灣省農業實驗所年報及報告 (民 36 - 50)
5. 台灣省農林廳農業年報及調查報告 (民 38 - 64)
6. 台灣農業生產統計 (民 58 - 67)
7. 台灣製茶工業公會報告 (民 55 - 今)
8. 台灣省糧食局之統計要覽及報告 (民 38 - 今)
9. 敷明農業地理研究報告 (民 44 - 59)
10. 台灣區果菜運銷統計年報 (民 64 - 今)
11. 台灣林學季刊 (民 53 - 56)
12. 中華林學季刊 (民 57 - 今)
13. 台灣省林業年報 (民 54 - 今)
14. 台灣漁業年報 (民 43 - 今)
15. 台灣工礦業調查報告 (民 59 - 61)
16. 勞工之友 (民 62 - 今)
17. 今日經濟 (民 65 - 今)
18. 台灣土地金融季刊 (民 53 - 今)

(五) 交通運輸類

1. 台灣省交通統計彙報 (民 50 - 56)
2. 運輸計畫季刊 (第 1 卷 - 5 卷; 民 60 - 65)
3. 台灣十大建設各項報告 (民 64)
4. 台灣地區都市計畫有關報告 (民 64 - 今)

(六) 各校刊物及學報類

1. 師大地理研究所研究報告 (民 64 - 今)
2. 師大地理系地理學研究 (民 55 - 今)
3. 師大地理學會地理教育 (民 58 - 今)
4. 師大校刊月刊 (民 66 - 今)
5. 師大校友月刊 (民 66 - 今)
6. 師大地理系系友會刊 (民 68 - 今)
7. 台大地理系研究報告 (民 51 - 今)
8. 台大地質系研究報告 (民 57 - 今)
9. 台大大氣科學系研究報告 (民 63 - 67)
10. 台大海洋研究所研究報告 (民 60 - 今)
11. 中央大學地球物理研究所研究報告 (民 57 - 今)
12. 中國文化大學海洋研究所海洋彙刊 (民 55 - 今)
13. 中國文化大學地學研究所研究報告 (民 62 - 今)
14. 中國文化大學氣象系刊 (民 66 - 今)
15. 華岡大夏學報 (民 69 - 今)
16. 中華學術院地學彙刊 (民 58 - 今)
17. 中興大學森林學報 (民 70 - 今)
18. 東海大學環境科學通訊 (民 63 - 66)
19. 成功大學土木工程研究所衛生工程組研究報告 (民 60 - 65)

20. 逢甲大學都市研究 (民 68 - 今)
21. 逢甲大學計畫經緯 (民 65 - 69)
22. 省立嘉義高中中學地球科學研討會專刊 (民 64 - 65)
23. 中央研究院民族研究所集刊 (民 51 - 58)
24. 南洋大學地理集刊 (1976 - 1977)
25. 香港中文大學地理系及地理研究中心研究報告 (民 69 - 今)
26. 中國地理學會會刊 (民 59 - 今)
27. 香港地理學會會刊 (民 69 - 今)
28. 教學與研究 (民 69 - 今)

(七) 觀光旅遊類

1. 野外 (民 65 - 68)
2. 戶外生活 (民 66 - 今)
3. 旅行雜誌 (民 67 - 今)
4. 觀光統計年報及資料 (民 62 - 今)

(八) 其他

1. 東亞季刊 (民 69 - 今)
2. 攝影天地 (民 70 - 今)
3. 航空測量 (民 68 - 今)

B、西文期刊

(一) U. S. A.

1. Annals. (1947-now)
2. Economic Geography. (1925-now)
3. Journal of Geography. (1951-now)
4. Geographical Review. (1934-now)
5. National Geographic Magazine. (1951-now)
6. National Geographic World. (1975-1976)
7. Scientific American. (1968-1971)
8. Soviet Geography: Review & Translation. (1960-now)
9. Natural Hazard Research. (1968-1970)
10. Geographical Analysis. (1978-now)
11. Land Economics. (1979-now)
12. Journal of the American Planning Association. (1979-now)
13. The American Cartographer. (1979-now)
14. The Professional Geographer. (1963-now)
15. Journal of Regional Science. (1980-now)
16. Focus. (1980-now)
17. Urban Geography. (1981-now)
18. Remote Sensing of Environment. (1981-now)
19. Photogrammetric Engineering and Remote Sensing. (1981-now)

20. Landscape. (1981-now)
21. Surveying and Mapping. (1981-now)
22. Water Resources Research. (1981-now)

(二) U. K.

1. Geography. (1966-now)
2. The Geographical Journal. (1958-now)
3. Geographical Magazine. (1968-74) (1980-now)
4. Geoforum. (1970-74)
5. Scottish Geographical Magazine. (1964-70)
6. Transactions. (New Series) (1979-now)
7. Environment & Planning. (A&B) (1979-now)
8. The Cartographic Journal. (1978-now)
9. Area. (1979-now)
10. The Planner. (1979-now)
11. Regional Studies. (1979-now)
12. Urban Studies. (1980-now)
13. Journal of Biogeography. (1974-now)
14. International Journal of Urban and Regional Research. (1981-now)
15. Progress in Human Geography. (1981-now)
16. Progress in Physical Geography. (1981-now)
17. Journal of Historical Geography. (1981-now)

(三) Germany

1. Die Erde. (1964-73)
2. Die Erdkunde. (1954-72)
3. Geographische Zeitschrift. (1966-67)
4. Geoforum. (1970-73)
5. Applied Sciences and Development. (1974-now)

(四) Canada

1. The Canadian Geographer. (1979-now)
2. Cartographica. (1980-now)
3. Canadian Geographic. (1981-now)

(五) Japan

1. Bulletin of Department of Geography, University of Tokyo. (1969-now)
2. Climatological Notes. (1969-now)
3. Cosmica. (1971-now)
4. Geographical Reports of Tokyo Metropolitan University. (1966-now)
5. Japanese Journal of Geology and Geography. (1961-now)
6. Science Reports of the Tokyo Kyoiku Daigaku. (1965-now)

(六) Australia

1. Australian Geographer. (1980-now)

- (t) Singapore
Singapore Journal of Tropical Geography.
(1980-now)
- (v) Malaya
Malaysian Journal of Tropical Geography.
(1980-now)
- (w) Philippine
Philippine Geographical Journal. (1975-now)

C. 日文期刊

1. 人文地理 (1961-now)
2. ソ連研究 (1961-62)
3. 大陸問題 (1961-63)
4. 地理 (1958-now)
5. 地理學研究報告 (1960-76)
6. 筑波大學人文地理學研究 (1977-now)
7. 筑波大學筑波の環境研究 (1978)
8. 地理學評論 (1960-now)
9. 地學雜誌 (1959-63)
10. 教育地理 (1961-63)
11. 東北地理 (1972-74)
12. 地質學雜誌 (1972-74)
13. 第四紀研究 (1972-74)
14. 日本地質學地理學輯報 (1971-72)
15. 學術研究 (1969-70)
16. 名古屋大學文學部研究論集 (1967-78)
17. 新地理 (1956-1962)
18. 新都市 (1962-1963)
19. 人文科學 (1976-1978)
20. 熊本大學教養部紀要人文科學編 (1976-now)
21. 人口學研究 (1980-now)
22. 經濟地理學年報 (1980-now)

乙、地理研究所部份

A. 中文期刊

- (一) 自然地理類
 1. 礦業技術 (民 61-今)
 2. 中華水土保持學報 (民 60-66)
 3. 水土保持學報 (民 58-65)
 4. 台灣省地質調查所彙刊 (民 58-65)
 5. 台灣石油地質 (民 51-65)
 6. 台灣地質學會會刊 (民 47. 49. 53. 56. 57)
 7. 颱風報告 (民 36-60)
 8. 地震季報 (民 56-58)

9. 軍用簡要天文年曆 (民 61-64)
10. 中央氣象局天文日曆 (民 64-65)
11. 科學教育 (民 66-今)
12. 科學發展 (民 62-今)
13. 研究彙刊 (1978-今)
14. 氣象學報 (民 68-今)

(二) 通志類

1. 台灣省通志 6卷 (民 61)
2. 台灣風物 (民 43-今)
3. 史蹟勘考 (民 62-68)
4. 各縣市統計要覽 (民 64-今)

(三) 人口類

1. 台灣人口統計季刊 (民 64-今)
2. 台灣人口統計月刊 (民 59-63)
3. 台灣省戶籍統計月報 (民 55-58)
4. 台灣地區戶口及住宅普查報告書 (民 55. 59. 64)
5. 台灣地區戶籍人口統計 (民 61)
6. 台灣地區戶籍人口統計報告 (民 60-62)
7. 台灣地區人口統計 (民 58-67)

(四) 經濟類

1. 國防經濟資料月刊 (民 59-62)
2. 自由中國之工業 (民 59-今)
3. 台灣工業生產統計月報 (民 59-今)
4. 果菜運銷統計月報 (民 69-今)
5. 中華民國台灣農產生產統計 (民 59. 60. 63. 65-今)
6. 台灣漁業年報 (民 53-55)
7. 中華民國台灣地區漁業年報 (民 58-61, 67, 68)
8. 中華民國工商業調查報告 (民 61-今)
9. 外銷機會 (民 69-70)
10. 外銷市場 (民 69-70)

(五) 各校刊物及學報類

1. 中華學術院地學彙刊 (民 63, 64)
2. 中國文化大學地學研究所研究報告 (民 67, 68)
3. 台大理學院大氣科學系研究報告 (民 65, 67)
4. 台大理學院地理學系研究報告 (民 56, 58, 60, 66)
5. 師大地理研究所地理研究報告 (民 64-69)
6. 師大地理學系地理學研究 (民 68, 69)
7. 花蓮師專學報 (民 62-今)
8. 師大學報 (民 66-今)
9. 歷史學報 (民 67-今)
10. 國文學報 (民 67, 68)
11. 三民主義學報 (民 66-68)
12. 環境科學通訊 (民 64, 65)
13. 師大地理學會地理教育 (民 66, 67)
14. 中等教育 (民 68-今)

15. 視聽教育 (民 61-今)
16. 教學與研究 (民 68-今)

(六) 觀光旅遊類

1. 觀光資料 (民 66-今)
2. 觀光快訊 (民 67-69)
3. 野外雜誌 (民 66-68)
4. 旅行雜誌 (民 66, 67)

(七) 其他

1. 出版與研究 (民 67, 68)
2. 黑潮海洋探測報告 (民 59, 4册)

B. 西文期刊

(一) U.S.A.

1. Annals of the Association of American Geographers, 1973-81, a:2, b:18, f:71(1).
2. Geoexploration, 1976-79, b:15.
3. Economic Development & Cultural Change, 1964-81, b:61, f:29(3).
4. East Lake Geographer, 1967-79, b:11.
5. Geographical Analysis, 1976-80, b:20.
6. Social Forces, 1963-79, b:60.
7. Remote Sensing of Environment, 1976-80, b:24.
8. Professional Geographer, 1968-80, b:52.
9. Regional Science Association, Paper, 1956-78, b:28.
10. Southeastern Geographer, 1961-78, b:23.
11. Land Economics, 1968-80, b:44, f:56(3).
12. Journal of Regional Science, 1958-80, b:46.
13. Geographical Survey, 1976-80, b:13.
14. Journal of Physical Oceanography, 1972-78, a:4, b:24.
15. Geographical Review, 1976, 79, 80, b:6, f:70(1).
16. International Geology Review, 1972-78, a:9, b:35.
17. Journal of Geophysical Research, 1973-73, a:14.
18. Atlas, 1961-71, a:11.

(二) U.K.

1. The Geographical Journal, 1973-74, b:4.
2. Geographical Magazine, 1972-80, a:5, b:52.
3. Geoforum, 1972-80, a:2, b:24.
4. Regional Studies, 1967-78, b:40.

5. Transactions, Institute of British Geographers, 1960-80, b:58, f:5(4).
6. Area, 1969-80, b:47, f:12(4).
7. Progress in Human Geography, 1977-78, b:6.
8. Progress in Physical Geography, 1977-78, b:6.
9. International Journal of Urban and Regional Research, 1977-78, b:6.
10. Journal of Historical Geography, 1981, b:2, f:7(2).

(三) Canada

1. The Canadian Geographers, 1958-81, a:8, b:43, f:25(1).
2. Canadian Geographical Journal, 1974-80, a:2, b:23.

(四) Sweden

1. Lund Studies in Geography (ser. A), 1960-74, b:23.
2. Lund Studies in Geography (ser. B), 1968-76, b:11.
3. Geografiska Annaler, 1960-80, Ser. A. b:48.
4. Geografiska Annaler, 1965-81, Ser. B., b:29, f:63(1).

(五) Netherlands

1. Tijdschrift voor Economische en Sociale Geografie, 1980-81, b:8, f:72(2).

(六) Germany

1. Münchener Geographische, 1975-80, b:8.
2. Göttinger Geographische Abhandlungen, 1975-81, b:16.
3. Minstersche Geographische Arbeiten, 1979-81, b:10.
4. Deutsche Gewässerkundliche Mitteilungen, 1978-81, b:22.
5. Giessener Geographische Schriften, 1975-80, b:11.
6. Abhandlungen des Geographischen Instituts Anthropogeographie, 1976-80, b:9.
7. Bonner Geographische Abhandlungen, 1974, 1979, b:4.
8. Marburger Geographische Schriften, 1976-77, b:5.
9. Mitteilungen der Fränkischen Geographischen Gesellschaft, 1976-80, b:3.
10. Bochumer Geographische Arbeiten, 1978-79, b:5.
11. Munchener Geographische Abhandlungen, 1978, (下接第35頁)

萬那杜共和國

陳國章

面積 14,763 方公里 人口 10.4 萬(1978)

萬那杜共和國 (Republic of Vanuatu) 由新赫布里群島 (New Hebrides Is.) 所組成。位於西南太平洋南緯 13 度 33 分至 20 度 7 分、東經 166 度 30 分至 169 度 52 分之間。該群島約有 80 個島嶼 (包括班克斯群島 Banks Is. 與托列斯群島 Torres Is. 在內)。主要島嶼自南而北有阿內土姆島 (Aneityum I.; 面積 104 方公里)、塔納島 (Tana I.; 面積 389 方公里)、艾洛曼加島 (Eromanga I.; 面積 855 方公里)、愛法特島 (Efate I.; 面積 777 方公里)、厄比島 (Epi I.; 面積 259 方公里)、馬勒古拉島 (Malekula I.; 面積 1,166 方公里)、安布立姆島 (Ambrim I.; 面積 414 方公里)、朋特哥斯特島 (Pentecost I.; 面積 324 方公里)、邁窩島 (Maewo I.; 面積 233 方公里)、亞奧巴島 (Aoba I.; 面積 272 方公里)、馬羅島 (Malo I.; 面積 181 方公里)、艾皮里托島 (Espiritu Santo I.; 面積 3,885 方公里)、告瓦島 (Gaua I.; 面積 220 方公里)、巴努瓦拉瓦島 (Vanua Lava I.; 面積 220 方公里) 等。大多數島嶼為火山作用而產生之火山島, 其中尚有幾個目前仍在噴火的活火山島。山大地肥, 溫高雨多, 森林茂密, 難謂為人類適宜居住之地。

產業有農、牧、漁、林、礦等。主要農產品有椰子乾、咖啡、可可、香蕉、玉蜀黍與棉花, 前三種農產品大多由歐洲人所經營之熱帶企業化栽培業 (plantation) 所生產的。牧業以牛、豬、羊、雞之飼養為主。自 1957 年開始, 與日本企業合辦經營較具規模之捕鮪漁業, 其基地設於艾皮里托島, 並設有漁獲物之冷藏、加工與漁船之修理工廠。森林資源雖然豐富, 但目前只有少量之檀香 (sandal wood) 成為商品。礦產有錳與硫磺。萬那杜之主要輸出品有椰子乾、冷凍魚、牛肉與錳礦石。

居民以美拉尼西亞人為主, 其他還有越南

、法、英等國人以及少數之玻里尼西亞人 (居住於托列斯群島)。大多數信奉基督教。語言除了土語之外, 英語與法語為公用語。

萬那杜之行政中心設於愛法特島西南岸之良港維拉港 Port Vila), 人口有 1.3 萬人。

新赫布里群島為葡萄牙航海家紀羅斯 (Pedro Fernandes de Queirós) 於 1606 年發現的。嗣後法國航海者布干維 (Louis Antoine de Bougainville) 於 1768 年訪問該群島; 英國航海家庫克 (James Cook) 於 1774 年到此探險時, 命名為新赫布里群島。自從 1906 年開始至 1980 年 7 月 30 日獨立為止, 新赫布里群島之政治一直維持英法共同統治之形態, 獨立時改為萬那杜之現名。

[參考文獻]

- (1) Freeman, O.W. (ed.): Geography of the Pacific, John Wiley & Sons, Inc, New York, 1951.
- (2) Webster's New Geographical Dictionary, G. & C. Merriam Co., Springfield, Mass., 1977.
- (3) Webster's Geographical Dictionary, G. & C. Merriam Co., Springfield, Mass., 1971.
- (4) The World Book Encyclopedia, 1963.
- (5) 世界地名大事典 4 卷 初版 朝倉書店 東京 1973
- (6) 世界地名大事典 5 卷 初版 朝倉書店 東京 1973
- (7) 昭和出版研究所 日本百科大事典 11 卷 初版 2 刷 小學館 東京 1964 年 9 月
- (8) 三野與吉、工藤暢須 世界地理ハンドブック 4 版 朝倉書店 東京 1961
- (9) 旺文社 最新世界現勢便覽 初版 旺文社 東京 1980
- (10) 總理府統計局 國際統計要覽 (1980 年版) 大藏省印刷局 東京 1980
- (11) 矢野恒太記念會 日本國勢圖會 (1981 年版) 國勢社 東京 1981

出席 IGU 第一屆河川及海岸平原地形學研究會議紀要

石再添 張瑞津

一、本會沿革

一九八〇年九月國際地理學聯合會 (International Geographical Union, 簡稱 IGU) 於日本東京召開第十五屆總會 (General Assembly) 時經過該會執行委員會 (IGU Executives) 推薦, 本研究會獲得認可, 正式成立。當時的組織如下: 會長 J. A. M. ten Cate (荷蘭), 副會長 M. Oya (日本), 常務會員 (ordinary members) G. B. Castiglioni (義大利)、G. B. Gharbaoui (摩洛哥)、E. Falkowski (波蘭)、Ch. W. Finkl (美); 來自二十四個國家的六十六位學者註冊加入為會員。我國的會員有師大石再添、張瑞津、黃朝恩、文化大學鄧國雄、中正理工學院石慶得等五人。

本研究會成立的目的在推展下列五項主要工作:

1. 出版世界洪氾影響區之地形學書籍。
2. 出版世界洪氾影響區之地形圖 (1: 5,000,000)。
3. 出版不同氣候帶內洪氾影響區之地形圖 (中比例尺及大比例尺, 並附說明書)。
4. 發展流域資料資訊系統。
5. 詳細瞭解河川及海岸平原之第四紀堆積物及其與地形之關係, 河川及海水之營歷, 防治洪氾之效應等。

基於上述成立之目的, 預定每年開會一次, 提出研究成果, 互相切磋, 以促進學術交流。

二、會前拜訪

為增進國際友誼, 加強維護我會籍, 會前順道經由日本、美國與英國, 拜訪幾位歷屆國際地理學會 (IGU、IGC) 會長及重要地理學者。謹分別記述於後:

1. 日本 (八月二十七日~二十九日)
八月二十七日搭機赴日, 二十八日先後會

見高山茂美博士 (筑波大學教授, 二十四屆 IGC 事務局負責人之一)、澤田清博士 (日本大學教授, IGC 募金委員長)、鈴木隆介博士 (中央大學教授, 日本地形學聯合會編輯委員長)、荒卷孚博士 (專修大學教授, IGC 財務委員長) 等, 致謝他們在上屆國際地理學會時, 對維護我會籍之協助, 並交換學界消息。八月二十九日會見二十四屆 IGC 會長山本莊毅博士 (前東京教育大學教授, 現任國際水文學會副會長), 他特地從法國提前趕回來會見我們。他曾於去年三月十五日~十九日應邀來華訪問, 拜會錢院長思亮、朱部長雁森等, 對我國地理學界十分了解, 在國際地理學會議中主持正義, 曾贈詩一幅: 「權威在水文, 地理立功勳; 世界群英會, 扶桑主席慙; 櫻花芳遍地, 富士聳青雲; 正義何磅礴, 東瀛得永薰。」以為紀念。與他暢談數小時, 對了解日本及國際地理界情況十分有益。山本會長請我們代候中央研究院錢院長及教育部長等諸位長官。當晚接到市川正巳博士 (現任日本學術會議代表, 日本國際地理學會會長) 由兵庫縣打來的長途電話, 相談僅七、八分鐘, 卻感十分愉快, 知其剛上任一所大學副校長, 千頭萬緒忙碌中, 我們歡迎他來華訪問, 他表感謝, 並希代候我國友人包括去年赴東京開會的代表們。此外重要地理學者, 如三野與吉博士 (前日本地理學會會長), 町田貞博士 (二十四屆 IGC 顧問, 前筑波大學副校長, 日本大專教授訪華團團長) 等多位師長與朋友, 也都藉電話之便, 問安及交換消息, 收獲不少。

2. 美國 (八月三十日~九月三日)

八月三十日搭機赴夏威夷。三十一日至夏威夷大學地理系拜訪現任 IGU 副會長 R. J. Fuchs 教授以及摯友 J. Street 教授。他們兩位曾經和我們共同研究兩年, 完成國際合作計

劃「台北盆地周緣坡地的坡面特徵與土地利用的分析」專題研究。去年承 Fuchs 教授介紹，得能順利邀請上屆 IGC 會長 M. J. Wise 教授來華訪問，對維護我會籍，助益良多。此次 Fuchs 教授因事赴新加坡，由 Street 教授熱忱接待，並親自駕車帶我們作夏威夷地形考察，大家交換心得，獲益不少。我們由衷的謝意，他們也表誠摯友誼，並希望代候我國有關機構諸位先生。九月一日赴洛杉磯拜訪本系地形學開山祖章熙林博士及加州州立大學 Fullerton 分校地理系，交換學界消息，並參觀該系教授李作華博士（43 級系友）所主持的電腦製圖教室，對章師及李系友在地理學界的貢獻，衷心敬佩。

3. 英國（九月三日～九月六日）

九月三日至倫敦，四日擬拜訪上屆 IGU 會長，倫敦大學的 M. J. Wise 教授，不巧他因事外出，故煩請恩師孫宥越教授（前中國地理學會會長）公子孫絡典先生（正在倫敦大學攻讀博士課程）代為致意，現已收到 Wise 教授的謝函，知道去年他來華印象十分良好而且深刻。

三、會議經過

IGU 第一屆河川及海岸平原地形研究會議，於本年九月六日至十二日在荷蘭瓦赫林亨（Wageningen）召開，共有來自二十個國家的五十四位學者參加。我國有石再添、張瑞津（以上中研院補助）、鄧國雄（教育部及中研院補助）、石慶得（國科會補助）四人受邀出席會議。

會議於九月六日開始接受報到，並分發資料及名牌，我國代表的名牌上除姓名外並印有 Taiwan, R. O. C.。九月七日上午九時三十分舉行揭幕式，主席 J. A. M. ten Cate 致詞，歡迎大家出席會議，並簡要說明本會議的目的。九時四十五分即展開為期二天（九月七日、八日）的論文宣讀會，共有廿二篇論文宣讀，主要分為四類：1. 荷蘭河川及海岸平原之第四紀堆積物及其有關之地形、地質；2. 各國的洪氾及其防治情況；3. 河川地形；4. 地形

圖製作方法。

我國提出的四篇論文安排在九月八日下午一時三十分至二時五十分發表（附表），宣讀論文時，均放映精選的幻燈片並加以說明，同時與在場的會員交換研究成果，與會的各國代表莫不對我國的研究成果矚目，台灣地形感趣，表示希望來華訪問。

附表

13.30-13.50

The Cross-sectional Landforms and Beach-sand Grain Size at the Western Coast of Taiwan, Prof. Dr. Tsai-tien Shih, National Taiwan Normal University, Taipei, Republic of China.

13.50-14.10

Stream Net Ratios in Taiwan, Ass. Prof. Jui-chin Chang, National Taiwan Normal University, Taipei, Republic of China.

14.10-14.30

A Study on the Relationship between the Hydrology and the Geomorphology of the Marshland at the Western Part of Taipei Basin, Ass. Prof. Kuo-hsiung Teng, Chinese Culture University, Taipei, Republic of China.

14.30-14.50

A Study of Geomorphometric Method and its Processing Model, Ass. Prof. Ching-der Shin, Chung Cheng Institute of Technology, Tao-Yuan, Republic of China.

九月九日赴萊茵河、瓦耳河及馬士河考察第四紀堆積物及河川平原地形，同時參觀鑽土設備及其操作。九月十日赴荷蘭西部海牙（Hague）及悠翠赫特（Utrecht）之間，考察第四紀全新世堆積物及海岸平原地形、海岸砂丘、開挖及未開挖的泥炭地、自然堤、風車及抽水設備等。

九月十一日赴荷蘭西南部考察第四紀全新

換過意見，過年時也互寄賀卡，此次是第二次見面，在十分融洽的情形下，談了一個多小時。關於會籍的問題，他對我們的立場與看法，也表示同感與了解，並歡迎我們於一九八四年來巴黎開會。

九月十五日搭火車至巴黎西方二三九公里的康城（Caen），拜訪一九八四年將在法國巴黎召開的第二十五屆國際地理學會議（IGC）會長 A. Journaux 教授。Journaux 教授親自到車站接我們，為人親切誠懇，談吐風雅，頗有長者之風。他對我國地理學界也非常關心，也詢及我國對會籍之看法，我們也表明我國堅定的立場，重申中國地理學會一直是國際地理學會的忠實會員，他表示同感與了解。當我們告知中央研究院、外交部、教育部等有關機構已為他妥善安排十月五日至十一日來華訪問的行程時，Journaux 教授非常高興，希望我們代向上述有關機構致謝。九月十六日上午 Journaux 教授帶領我們及其德國友人一起考察康城南部地形，因他專長於地形及環境科學，說明非常清楚，大家獲益不少。下午參觀他的書房和地下室的書庫，知悉他著作等身，藏書豐富，檔案分明。地下室除了二間藏書滿滿的書庫外，並備有印刷機、紙箱、繩索等各種用具，係為準備一九八四年國際地理學會印製並分發各種表格之用，其治學敬業的精神，令人敬佩。

我們原來預定九月十五日回台，為應 A. Journaux 教授之邀至 Caen 考察，而順延三天，於九月十八日啟程，十九日安抵台北。

此次路經日、美、英、荷、法等數個國家，出國前辦理簽證十分費時日，難以把握出國日期與旅程，故未能事先告知各國師友確切的訪問日期與時間，幸而承蒙我國外交部歐洲司與國際司以及諸位駐外人員的協助與聯絡，終能達成預期的主要目的。尤其亞東關係協會東京辦事處之陳燕南、張夢麟兩位先生在百忙中惠予接待，法華經濟貿易觀光促進會呂慶龍先生及教育部駐法文化參事趙克明等諸位先生也百忙中惠予協助聯絡事宜，衷心感激。

世堆積物及圍堤內、外之平原地形。晚上七時三十分至十時三十分舉行閉幕晚宴，與會各國代表莫不珍惜最後一夕，互相暢談交換心得，並踴躍參與餘興節目，在一片祥和的氣氛中結束了為期一週的相聚。九月十二日互道珍重再見，並望明年重聚於巴西。

本次會議一共舉行三次會務會議（Business meeting），分別在九月七日、八日及十日晚上八時至十時舉行。第一次會議，商討出版洪氾影響地區之地圖及書籍，決議明年度先出版歐洲部分；第二次會議商討出版亞洲部分；第三次會議商討今後開會的地點，決定一九八二年配合 IGU 區域會議預定在巴西召開，一九八四年配合第二十五屆 IGU，預定在法國巴黎召開，而一九八三年預定在東南亞舉行，地點尚未確定。

鑑於各國會員對於台灣優越之地形環境及研究成果的矚目，會長 ten Cate 教授及副會長大矢雅彥教授一致提議在我中華民國舉行。我們感到十分榮幸，表示由衷的歡迎，唯因考慮東歐諸國會員的入境問題，故未予肯定答覆，協議待返國後與權責單位商討後再作決定。

這次會議大陸方面並未派代表參加，但有李成治、李本川合著之「蘇北暗沙成因的研究」論文一篇，置於會場內供人取閱。

四、會後拜訪

如同會前拜訪，為增進國際友誼，加強維護我會籍，會後也順道拜訪法國地理學界兩位關鍵性學者：① J. Dresch 教授（第十四屆 IGU 會長），② A. Journaux 教授（第二十五屆 IGU 會長）。蓋因一九八四年將在法國巴黎舉行第二十五屆國際地理學會議（IGC）及第十六屆國際地理學聯合會（IGU）總會，此行尤覺重要。

九月十五日拜訪 Dresch 教授，他現在雖然已經退休，但因曾任 IGU 會長，對法國地理學界乃至於 IGU 而言，仍然有相當的影響力。他曾多次受邀赴中國大陸訪問，關心我國地理學界。去年在 IGC 的會前活動期間，我們和他首次在日本京都見面，曾就會籍問題交

五、與會觀感

IGU 第一屆河川及海岸平原地形學研究會議，雖然短短一週，但觀感所及仍有許多值得借鏡之處：

1.此次會議由荷蘭土壤研究所 (Soil Survey Institute)、地質調查所 (State Geological Survey Institute)、國際地理學聯合會 (International Geographical Union)、國際農業中心 (International Agriculture Centre)、荷蘭地形中心 (Geomorphological Circle of the Netherlands)及歐洲研究所 (European Research Office)共同聯合主辦，計畫周詳，合作無間，傾力以赴，故會議能順利進行，可謂十分成功。再者從寬敞的會場、齊全的電化設備、詳細的野外考察說明及便利的膳宿等各方面看來，都可謂面面俱到。從這次經驗中可知辦好一次成功的國際性會議，除需充分財力的支援外，更需龐大人力的配合。

2.會議期間，各國代表相聚一堂，不僅可以瞭解各國學術發展的概況，從而截長補短，同時更可爭取國際友誼，進行實質的國民外交。應多鼓勵國人參加此種國際性會議。

3.由本次會議舉辦的野外考察中瞭解荷蘭學者專精於土壤發育及其與地形相關的研究，此方面的研究可提供我國學習之處甚多，尤其克服萬難填海造陸的偉大成就，可做我們開發海埔地的良好借鏡。

六、建議事項

1.鼓勵出席遠程會議的代表們順道訪問國際友人學者：

這次赴荷開會，始知荷蘭往返與世界一周機票同一票價，故提出申請順道訪問國際友人獲准。因此得能訪問山本莊毅、市川正巳、R. J. Fuchs、M. J. Wise、J. A.M. ten Cate、J. Dresch 和 A. Journaux 七位與國際地理學會有關之會長及十數位重要的地理學者，雖然私人多花些生活費，但對交換研究成果與學術情報，增進國際友誼與維護會籍而言，收益甚大。據此事實，我們建議在不增加政府負擔之下，視實際需要，宜鼓勵出席遠程會

議的代表們順道訪問有關的國際友人學者，以增進學術交流與國際友誼。

2.邀請 I G U 會長商討會籍問題

由與國際廣泛之接觸，知道一般不明我國情況的人，常受「台灣不過是中國之一省，應由中國代表台灣，而不應由台灣代表中國。」這種似是而非的觀念所迷惑。不過多數的地理學者認為「雖然台灣與大陸同屬中國，但幾十年來在十分相異的制度下，過了不同方式的生活，受了不同性質的教育，而今實質上已形成兩個生活水準、教育程度相距甚大的地區。」對於主張由水準較低之中共來代表整個中國的意見，均表不合理且不妥。因此主張修改 I G C 會章，將 national member 改為 international member，使台北與北平兩個中國地理學會均能參加。據此我們建議速邀請現任 I G U 會長 A. L. Mabogunje 教授及秘書長 W.

Manshard 教授來華訪問，並商討有關事宜。

3.舉行國際地形學會議，提高我學術地位

IGU 河川及海岸平原地形學研究會，會長 ten Cate 教授和副會長大矢雅彥教授均提議第三屆會議 (一九八三年)在我中華民國台灣省召開，此提議對於肯定我國的地形學水準頗富意義。若能實現，對提高我國的國際學術地位頗有助益。以台灣精彩的地形，進步的學術，繁榮的經濟，安定的社會，便利的交通等優越條件，加上一年的準備時間，辦理一次小型 (中外學者一百人以內)的國際性地形學會議，應是可行之事。惟依 I. G. U 規定不能拒絕所有會員入境簽證。此問題急待我政府明確的指示，以便回答 ten Cate 會長，並向 IGU 爭取。

XX
封面照片說明：南方澳沙頸岬
蘇澳灣南側小島，因沙洲延伸，使與本島
相連，形成單沙頸岬 (single tombolo)。今
已利用此地形在沙洲北側開闢南方澳漁港，成
為台灣主要的近海漁港。參考：1.石再添 (1976)：台灣東部蘇花及礁溪海岸域的地形學
計量研究，師大地研所研究報告，第2期，55
~88頁。2.石再添、黃朝恩 (1978)，蘇花海岸
地景記要，科學教育，第17期，16~20頁。
XX

荷蘭考察

(詳見「出席IGU第一屆河川及海岸平原地形學研究會議紀要」)



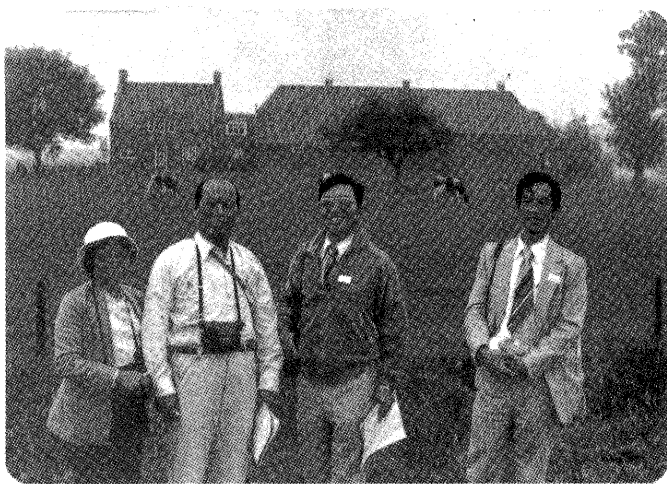
① 隨本研究會會長 J. A. M. ten Cate 博士 (荷蘭，戴太陽眼鏡者)，副會長大矢雅彥博士 (日本) 等考察潮埔 (海埔地)，1981年9月11日於荷蘭。



② 考察風車抽水設備，1981年9月10日於荷蘭。



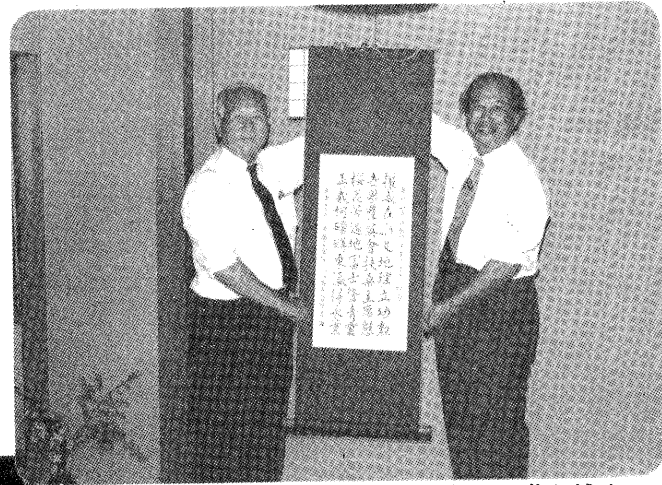
③ 參觀荷蘭土壤研究所製圖室，1981年9月7日於荷蘭瓦赫林亨 (Wageningen)。



④ 我國與會者合照，由左至右為張瑞津、石再添、鄧國雄、石慶得，1981年9月9日於荷蘭農舍前 (右邊的大房屋是牛舍，人住左邊的小房屋)。

會前拜訪

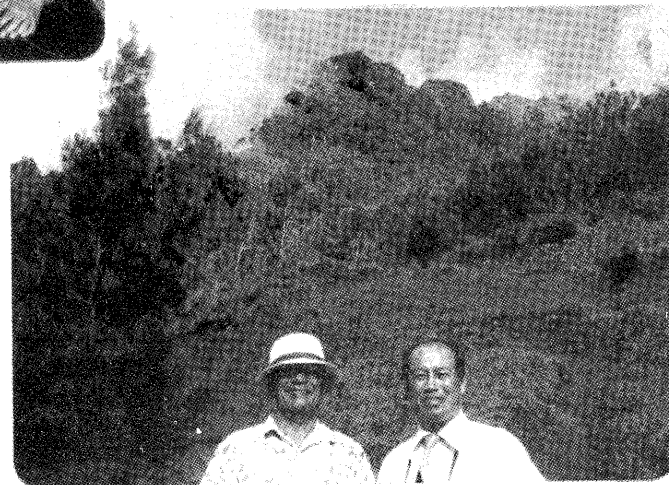
(詳見「出席 IGU 第一屆河川及海岸平原地形學
研究會議紀要」)



⑤ 訪問第 24 屆 IGC 會長恩師山本莊毅博士
(日本) 並贈詩一軸, 1980 年 8 月 21 日
於東京。



⑥ 再度訪問山本莊毅會長, 1981 年 8 月 29
日於東京。



⑦ 訪問合作計劃主持人 J. Street 博士 (美
國), 1981 年 8 月 31 日於夏威夷。



⑧ 訪問師大地形學開基祖恩師章熙林博士 (中
國) 1981 年 9 月 3 日於洛杉磯。

會後拜訪

(詳見「出席 IGU 第一屆河川及海岸平原地形學
研究會議紀要」)



⑨ 第 15 屆 IGU 會長 M. J. Wise 博士 (英國)
來華訪問, 1980 年 2 月 1 日於溪頭。



⑩ 訪問第 14 屆 IGU 會長 J. Dresch 博士 (法
國), 1981 年 9 月 15 日於巴黎。



⑪ 訪問第 25 屆 IGC 會長 A. Journaux 博士
伉儷, 1981 年 9 月 16 日於法國康城。



⑫ 與法、德學者合照, 1981 年 9 月 15 日於
法國康城 Journaux 會長府上。

東南亞考察

(詳見「東南亞地理考察之行」)



① 1981年8月12日參觀新加坡南洋大學(現已併入國立新加坡大學為南洋理工學院)地理系附近。



② 1981年8月7日於馬尼拉的聖地牙哥古堡(Ft. Santiago)前合影。



④ 1981年8月16日考察吉隆坡西北方的黑風洞,係一石灰岩洞,石鐘乳、石筍和石柱等地形頗為發達。



③ 1982年8月12日參觀新加坡的實里達蓄水池(Seletar Reservoir)。

東南亞地理考察之行 陳國彥

前任北地系友會會長鄧國雄系友找我帶領北地會系友往東南亞考察時,我毫不猶豫的一口氣就答應下來了。在同一個時期裡,雖有國際地理學會熱帶氣候分會邀我前往斯里蘭卡開會,因會期與考察日期相衝,只好辭謝國際地理學會的好意,專心為系友服務了。我從留學日本直奔新加坡南洋大學地理系執教已有十二年之久,其間曾回國在中央大學大氣物理系及往日本筑波大學當過客座教授,但始終沒有機會替母系與系友服務,此次携眷回母系服務,當系友要我服務時,更義不容辭的承受了這個擔子。

現任北地系友會會長許木元系友,事先搜集了多家旅行社的資料,要我選擇時,繼着就化了一些時間,逐步的調查了這些旅行社。可以說每一家旅行社都很有規模,報價也相差無幾,但是能按照我提出的路線跑的只剩下一家了。因為我們是地理專業的團體,除了精彩的觀光旅遊路線不可以忽略之外,還要考察與地理教學和研究有關的路線,這就難倒了一些旅行社了。第一,有些路線他們沒有跑過;第二,對於調動交通工具有些沒有把握;第三,多跑我所要求的路線,他們沒有利潤可言。因此經過幾次接洽之後,決定由健全旅行社承辦。其間麻煩了總務康樂組幹事袁志仕系友之處很多。

當出發時,由袁系友分發一些東南亞的地圖與資料,讓團員們在野外一一印證,因為團員們在大學時已經接受過嚴格的野外實察的訓練,並且有些團員還以全副武裝有備而來,這個奇異的團體,令各國的嚮導不敢怠慢,因為他們從沒有接觸過如此素質高的團體,因此他們戰戰兢兢,遇到棘手的發問,他們還得回家惡補一番,以應付這些專家們。

頭一站菲律賓雖然離開台灣不遠,但是進關時,團員們就感覺到自己已經在異國了。這

個國家以個人的身分來觀光是非常困難的,近年來,菲國觀光局為了招徠觀光客,乃對台灣開放,允許持有中華民國護照者,以團體簽證之方式進入該國,國情雖如此,菲國國民對我們却非常友善的,他們在本質上是屬於樂天派的海洋性民族。

在菲國,總會覺得西班牙人、美國人留下來的痕跡很深,中國人却有躲在幕後操縱的感覺。莊園色彩也很濃厚,因此貧富之差懸殊,富者擁有私人飛機以便管理其產業,貧者却無遮露之宿,因此菲國雖有豐富資源,却給人有不善管理之感。

巴士在菲國鄉村奔馳時,有身在台灣南部的感覺,但濶葉植物多一點。在百勝灘乘獨木舟溯河觀瀑之回程時,由嚮導林先生的安排,參觀椰乾工廠,團員們免費任意飲食椰子水,諒必給團員們留下很深刻的印象。

我個人多次經過泰國,泰國還是像湄南河那樣悠哉悠哉的前進着,佛教給予他們的影響很深,包含泰國華僑在內,他們講話的聲調與舉止相當女性化,這樣就顯得他們很有禮貌好客了。往巴達耶海濱之途中,團員們親自領會了湄南河三角洲的廣大與聚落分佈的特殊格式,也領會了華僑在泰國的力量。

新加坡是一個規規矩矩的模範國家,團員們下意識中有很強的拘束感,原因是台灣的大眾媒介過份的渲染新加坡的整潔與罰款,使得大家都有一些緊張。此地停留雖短,團員們大致可以瞭解赤道底下的新加坡島沒有地理教科書所描寫的那樣熱,就已經是一大收穫了。同時看到同樣炎黃子孫在這裡做一個完全獨立自主的主人,也給我們很大的安慰與信心。

以往的史地只論皇帝的家譜與討論首都為主,這一次東南亞的考察,盡量揚棄不連續點的瞭解,而以線、面的立體認識為主。在這種意圖之下,我們在馬來西亞安排了由檳城乘坐

巴士涉海，到馬來西亞經過太平、怡保、吉隆坡，雲頂之旅，這種深入鄉村內長途旅行的方式是很疲倦的，但是地理人的感受應該是愉快的，沿途看到了橡膠樹整齊的樹林、白色的錫礦地，也領略了熱帶高原上的寒冷氣候。

最後一站是自己的國土香港，反而過關最麻煩，在那裏足足等了好幾個鐘頭，一一對過了人頭以後纔放行，這種舉動給團員們一個覺悟，我國對香港還要做的事情很多。香港居民一廂情願的想要維持現狀，我國的態度應該如何呢？大家得想一想！

行千里路勝讀萬卷書，這個對地理人而言更是不易的真理，考察完了東南亞一定給團員



編輯信箱

- 本期刊出各位系友在職進修有關的新聞及一些風聲，請各位系友仔細閱讀，希望下期有更明確的好消息給各位系友。
- 本期也刊出總會正在徵求系徽設計圖案，將用於製作本系所各種紀念品上，希望系友們把您設計的圖案寄給總會，使美麗的系徽早日誕生。
- 總會已經收到李瑞麟（44級）、嚴勝雄（49級）、鄧天德（56級）、賴金文（58級）、鄧景衡（60級）、阮茂森（62級）、胡金印（64級）、陳國川（64級）等諸位系友著作目錄。由於來稿編排方式並未一致，所以現在正在整理中，本期先登出已整理好的著作目錄，其餘的移於下期繼續刊登。在感謝上述各位來稿系友之餘，並盼望尚未寄著作目錄的系友們陸續將您的著作寄給總會。在此要提醒各位的是：請照第32頁所登要領撰寫。
- 各分會會長及幹事會聯絡地址如有變動，請儘快通知總會以便更正。
- 本刊代轉地理學會徵文辦法，請系友們踴躍投稿，投稿辦法請參閱本刊有關事項。
- 本刊為提高學術水準，本期內容及篇幅略有增加，陳國章、石再添、陳國彥、蔡文彩、

們有了充分的信心站在講台上講給學生們聽，世界上沒有比自己親眼看、親身體驗的東西更實在，馬尼拉如何？椰乾如何？果王、果后的味道如何？給更高層次的學生可以說明到天主教、佛教、英國公教、回教、道教與各國政體如總統制、君主立憲制、內閣制、蘇丹國王制與殖民地制的不同。同時，回到國門後即刻感受到我國實施三民主義的好處，但是好處在那裡？請大家比較看看。

這個暑假讓我有機會替系友們服務，感覺非常榮幸，如時間許可，我還是很樂意為大家服務的，並且希望大家一齊來批評討論、建議，計畫一次比一次辦的好，這是我由衷之言。

陳憲明、張瑞津、胡金印等系友及地理研究所二年級研究生都在本刊撰寫文章。第五期系友會刊將於71年4月底截稿，5月底以前出版，除維持聯誼性之外，並將向學術性的方向邁進，希望本刊也能成為各位系友們著作發表的園地，請各位系友踴躍投稿（系友們可將稿直接寄給總會或由分會轉寄），使本刊內容更加豐富。投稿辦法請參閱稿約。

稿約

- 一、本刊為系友交換心得，增進感情的綜合性刊物，包括總會動態、分會動態、地理學界動態、教學心得、系友訪問、學者訪問、題解解答、試題分析、地土介紹、地理新知、新書介紹、地理考察報告、地理研究論文等。
- 二、來稿請用方格紙繕寫清楚，並加標點符號，篇幅以不超過一頁為宜。
- 三、來稿如為地理研究論文，請注意下列各項：
 - (1)詳列參考文獻：包括作者姓名、題目、出版處、出版時間及參考文獻頁數（如pp.55-67, 或頁1-3）。
 - (2)標題請用黑筆繪製清楚，本刊不予重繪。
- 四、本刊對來稿有刪改權，不願刪改者，請在稿件上註明，如須退稿，請附回郵。
- 五、作者見解，文責自負，不代表本刊意見。
- 六、來稿均不致謝，如為地理研究論文，一經刊登，酌贈本刊若干冊。倘欲加印抽印本，請註明數量，印刷費由作者負擔。
- 七、來稿請註明作者姓名、畢業年級、職稱、服務單位及通訊處。
- 八、來稿請寄臺北市和平東路一段162號，國立臺灣師範大學地理系友會刊編輯委員會收。



世界都市鳥瞰

蔡文彩

一、前言

都市是世界上最擁擠的區域。儘管有些人認為它是罪惡的淵藪，人潮却一直湧向都市。依據K. Davis之估計，在產業革命以後的三個時期（①1800—1850年，②1850—1900年，③1900—1950年），世界人口增加率分別為29.2%，37.3%，49.2%；而世界都市人口增加率則分別為175.4%，192.0%，228.0%，可見增加的人口，都擠到都市。世界已開發的國家，主要人口集中於都市；開發中的國家，都市也急劇發展，未開發的國家都市化的現象也很顯著，許多人類重大活動與決策均在都市中發生，故有些歷史學者認為廿世紀是都市文明的世紀。

筆者撰寫本文的目的旨在全球都市文明浪潮中，對世界都市作一番鳥瞰，以了解都市形成的過程及各種不同類型，藉有助於了解世界都市的複雜本質。

二、世界都市之形成及演進

根據考古學家的研究，在新石器時代即有定居的村落出現。以後隨着農業技術的改進（使人民有多餘的糧食以供養非農業的專業人口），以及社會組織及各種活動之增進，許多村落的機能擴大，成為交易、運儲、政治、宗教、軍事等活動中心，而發展為都市。古代文明發祥地如美索不達米亞（世界最早都市烏爾Ur，建於3500 B.C.）、埃及、印度、中國、中南美等地域先後均有都市誕生。隨着歷史的繼承與發展，西方都市文明由希臘、羅馬的地中海世界經中世紀擴展到西歐、北歐，東方的都市文明則分別由中東、印度、中國等中心向北非、東南亞、東北亞擴散。中南美洲的都市，則自成一系，迄今仍留有許多遺跡供人憑弔。

十八世紀後半開始的產業革命不只影響到歐洲的都市，也影響到全世界。工業化相伴而生的商業活動及都市化浪潮由英國開始，撞擊了西歐各國後又擴及新大陸，結果使許多老都

市擴大，新都市誕生。十九世紀後半鐵路的興建及地下鐵路的出現，使許多鐵路中心交點都市誕生及繁榮。到了廿世紀初，汽車的使用及油田的開採，更使交通都市大量出現。

廿世紀，除交通改進外，由於近代技術的導入，鋼筋水泥的建築開始出現，簡單樸素及高層化成為這時期都市建築及特徵。另外，田園都市運動興起，許多人為了逃避市內生活環境之惡化，紛紛移向郊區。在同時為解決住宅問題，許多價格便宜的國民住宅也大量興建，這種住宅多為中、高層的集合住宅（公寓）形態，自由世界與共產國家都不例外。

本世紀的都市由於工業化及交通發達之外，也產生了自然環境惡化，諸如大氣污染、水污染、地盤下陷、噪音等公害，以及違章建築、人種歧視、犯罪等都市問題。不管如何，現代世界都市多少都受到歐美都市強烈的影響，筆者依其影響的程度高低及正反作用體制把都市劃分為以下各型：①歐洲型，②新大陸型，③亞非型，④蘇聯型。

三、歐洲型的都市

歐洲型傳統都市之共通性有三：1.中世紀以來都市即為工商市民的要塞地，都市的主角是市民，有自治權及司法權。2.都市有市民集合的廣場、大教堂及工商組合的事務所及市政府、城堡。3.許多都市組織同盟，一方面與封建領主對抗，一方面進行國際貿易。

近代產業革命以後，由於機械及動力的使用，加上大規模工廠及勞力的集中，都市的性格逐漸變質，形成為配合近代資本主義追求利潤的理論，產生極端複雜的形態及構造。

歐洲都市分布很廣，都市最普遍的特徵有七：1.有古老核心，往往為廣場、教堂、宮殿所在。2.建築樣式類似，大多以石塊及磚瓦為建材，流行的建築樣式有文藝復興式、巴洛克式、哥德式，當然各國也有若干差異。3.有許多基督教景觀（不管是天主教、新教、東正教

）。4.都市內有少數民族存在（如黑人、印度人、猶太人等），產生許多社會問題。5.有完整的交通體系。6.工商業發達。7.住宅都為中高層集合住宅。8.人口增加率在產業革命初期甚高，廿世紀以後鈍化。

①北歐的都市

大約在北緯六十度以北，約與寒帶氣候相當。就自然環境來看，由於有北大西洋暖流經過，所以較同緯度的北美（加拿大）、亞洲（蘇俄）暖和。即使如此，北歐都市的自然基盤並不好，冬季冰凍時間長達半年（10月—4月），日照弱，長夜漫漫等因素，使本區都市誕生遲至11世紀才開始，而到17世紀才有發展。除具有歐洲型的共同特徵外，北歐都市與海關係密切。中世紀的漢薩同盟即聯合波羅的海與北海沿岸諸都市而形成的貿易攻守同盟，以瑞典哥特蘭島上的維士比（Visby）為中心。今日北歐主要都市諸如芬蘭的赫爾新基、土庫，瑞典之斯德哥爾摩、魯勒（Lulea）、馬爾摩（Malmo），挪威之奧斯陸、卑爾根、特倫汗（Trondheim），丹麥之哥本哈根、奧登斯（Odense）等均為海港。北歐內陸都市，大都依傍湖泊，以水路與海聯絡（如芬蘭中部之坦派勒（Tampere），瑞典中央低地諸都市），且多依森林工業、木材、鋼鐵或礦產資源而立地發展。北歐都市有許多完善的公共設施（諸如托兒所、學校、醫院、體育館、溜冰場、蒸汽浴室），儘量用人為的力量使都市成為產業、文化、觀光中心，增進生活樂趣，以防人口外流。

②西歐（包括中歐）的都市

約分布於北緯42度至北緯57度之間，即在庇里牛斯山以北，丹麥以南的地域，包括英、法、德、荷、比、盧、瑞士、奧地利諸國，這些地區都市的自然基礎較北歐優越，再加上有煤鐵資源，相當適合於都市體系之發展，故本地區大、中、小都市比例配置適當，由都市金字塔顯示出都市體系均衡發展。

西歐的都市發展大概可分為四期：①產業革命前的傳統都市期——大多為鄉村中心地，少數為政治、軍事中心及山地出入口都市，都

市生活平靜。②十八、十九世紀產業革命後，因工廠、倉庫、商店、住宅在市中心設立而產生許多工業都市，也連帶產生許多問題。③廿世紀後，許多區位特別優越之都市郊區擴大，合併鄰近衛星城市形成大都市（如倫敦、巴黎、柏林、維也納等），相對的許多觀光城市、宿泊城市、交通中心都市也相繼形成。④廿世紀末為都市革新期，不再只考慮經濟上的需要，而以人類的生活品質來考慮，特別重視人與自然的調合，以便重新組合及創造都市空間。

西歐的都市也有一些共同特徵：1.許多都市都有歷史發展核心（如城堡、廣場、教堂等），2.工商發達，3.交通運輸便利，4.公共設施（醫療、教育、文化）完善，5.郊區發達，6.有許多文化活動（諸如展覽會、祭典、運動會、國際性比賽、定期市集等）。

③南歐的都市

南歐的地中海區是西方文明的搖籃，希臘、羅馬、阿拉伯均留下文化的遺蹟，文藝復興以後更留下許多城市、圖案及紀念物，使許多城市如雅典、羅馬、那不勒斯、威尼斯、弗羅倫斯、蒙特卡羅、格拉那達（Granada）等成為觀光旅遊的名城。

本區屬地中海型氣候，陽光充足，吸引了西、北歐的人們到此避寒。許多都市的街道狹窄用以避開夏日驕陽，很多房屋有內庭、泉水及綠地。許多人有午睡的習慣，尤其是夏天，所有活動在下午呈靜止狀態，到黃昏時才恢復直達深夜。

由於工業化起步較遲（廿世紀才開始），古代城市核心仍然沒有破壞。許多傳統都市及海港均變質成為工業城市，如米蘭、杜林、熱那亞、巴塞隆納等，無論如何南歐的產業仍較西歐等工業國為弱。

本區南部受阿拉伯文化影響，有些都市景觀類似北非。

④東歐的都市

本地區政治境界時常改變，尤其以十九、廿世紀以來最明顯，筆者以西德以東的地區屬之（不包括蘇聯），在地形、氣候、人種、文化上為日耳曼民族與斯拉夫民族的漸移地帶，

除少數政治中心如華沙、布達佩斯等工業交通中心外，為農村優越地區。

二次世界大戰後，本區淪為蘇聯附庸，蘇聯的影響力很大，很多城市依共黨理論而設計、發展，城市特質與蘇俄型相近（後詳）。

四、新大陸型的都市

包括南、北美洲及大洋洲的都市，這些地區的都市均為歐洲人的殖民地所建，除拉丁美洲地區有較高的印第安文化遺蹟殘存外，一般來說，這些都市的共同特徵是：1.歷史淺，大都為產業革命以後，殖民開拓過程中的產物，雖然都市建立較遲，然而發展迅速。2.道路計畫幾乎全為近代的設計，採用棋盤式，有環繞市區的道路，與放射狀高速道路相配合。3.都市中心為高樓大廈，尤以英語美洲最顯著。4.許多都市並不一定依賴於鐵路交通，雖然紐約、芝加哥、波士頓、蒙特利爾、雪梨等都市地下鐵路及郊區電氣化火車很發達，但洛杉磯、底特律、溫哥華的鐵路與市民日常生活無甚關係，舊金山雖有電腦控制的高速郊區鐵路（BART），然使用不如汽車普及。5.人種構成複雜，且依地域差別極大，拉丁美洲有許多印第安人及印白混血，美國及巴西有許多黑人，由於種族間歧視、衝突，造成很多都市社會問題。6.英語美洲早期以集合住宅（公寓）為主，二次世界大戰後漸漸流行獨門獨院住宅。拉丁美洲大都市仍以集合住宅為主，許多貧民窟則多違章建築，非常簡陋（如里約山麓的黑倍拉favelas 意為貧民街）。7.所有新大陸都市沒有歐洲型都市那種核心廣場、大教堂、宮殿、城堡等歷史紀念物，取而代之的是高樓大廈的中心商業區（CBD）。都市形成的主角是產業、交通運輸、金融等巨大企業及資本主義的經濟發展，居民住在CBD周圍的廣大地域。8.本世紀汽車交通及高速公路發展的結果，居住地域向郊區擴散，通勤人數增加，尤其是近年郊區購物中心紛紛成立，舊都心邊緣又多為黑人占據，有沒落的趨勢。9.早期以海港為殖民據點，故有許多海港都市如波士頓、費城、紐約、里約、布宜諾斯艾利斯、雪梨、墨爾本等。

①英語美洲的都市

包括美國及加拿大都市大多是歐洲人建立，多作為開拓殖民地的根據地，故十七世紀開拓初期的都市多為海港，諸如波士頓、紐約、費城、魁北克等。以後沿內陸水運網（五大湖、密士失必河、運河等）而發展一些河港都市，如聖路易、底特律、克利夫蘭、芝加哥等，到了十九世紀橫越東西兩岸的鐵路陸續興建，產生及發展了許多城市，如丹佛、波特蘭、西雅圖、舊金山、聖地亞哥等。二十世紀公路發展的結果，都市居民流向郊區也發展了一些衛星新市鎮，當然也有一些天然資源及工業發展的都市如匹茲堡、杜魯白、底特律、達拉斯、俄克拉荷馬城等。

英語美洲由於幅員廣大，各地域的都市體系各具特色。新英格蘭地區的人民四分之三住在都市，都市體系結構複雜，與西歐類似，許多都市為古老產業中心及海港，也呈衰退變質的現象。大體而言，這地區有許多大都市與田園地帶混合，連結成一連串的巨大都市帶，簡稱巨帶都市（megalopolis）。中西部地區則以五大湖沿岸的都市帶為中心，工商發達，都市圈強大。中央平原人口密度稍低，有許多農牧業集散中心都市。南部地區則黑人多，經濟發展較落後，有許多農業集散中心都市，及新興石油工業都市如休斯頓；傳統都市如新奧爾良；觀光都市如邁阿密等。西經一百度以西的美國西部地區，有許多農牧中心都市，如撒克拉克曼多；交通中心都市，如丹佛；宗教集團都市，如鹽湖城；觀光都市，如拉斯維加；及海港如西雅圖、舊金山、洛杉磯等。加拿大的都市多集中於南部草原帶，以聖羅倫斯、渥太華（如蒙特利爾）及五大湖附近，如多倫多發展最多，西部也有許多行政（如卡加利Calgary）、礦業中心（如艾德蒙吞Edmonton）、交通中心（如溫尼伯）、海港（溫哥華）。美加的都市特色是：1.建立晚，然發展快，2.公共設施完善，3.CBD有許多高樓，4.多為棋盤式，5.有許多少數民族居住區（如中國城），6.黑人多，有許多黑人區（Ghetto）。

②拉丁美洲的都市

包括中美及南美各國，拉丁美洲地區在文

化上似應稱為印第安、拉丁 (Indian—Latin) 地區較為正確，許多都市有強烈的印第安特徵被保留，這些都市多在高原及山間盆地 (如拉巴斯、基多、墨西哥城等)。許多大都市多為殖民地橋頭堡——海港，或以外港為補助點的殖民中心，如聖保羅 (聖多斯為外港)、利馬 (喀勞 Callao 為外港)、聖地牙哥 (法爾巴拉索 Valparaiso)、里約、布宜諾斯艾利斯等。當然也有因天然資源而興起的如亞力加 (Arica)、馬拉開波、波多希 (Potosi) 等。近年產業都市增加很多。

很多拉丁美洲的都市有德國及義大利的移民，當然也有不少印第安人及印白、印黑混血種。拉丁美洲的都市有二種特徵：都心出現摩天樓，郊區工廠、商店增加，很多都市均呈計畫性幾何圖案，與英語美洲的都市類似。另一個特徵是許多無技術經驗農人流入都市，造成失業人口及許多居住簡陋的貧民窟。

③大洋洲的都市

澳洲及紐西蘭地位偏僻，為全球大洲的離島，許多都市為英國殖民者所建，可說是歐洲型都市的延長。一般而言，人口一半以上居住在都市，許多大都市多為海港如雪梨、墨爾本、布里斯班、伯斯、奧克蘭、威靈頓等。

內陸都市較小，多為農村中心、礦業中心及交通中心。許多都市公共設施多移向郊區，郊區擴大。許多海灣深入陸地風景幽美的郊區，形成許多小型渡假、養老的中心。紐西蘭無大都市圈，澳洲的都市金字塔並不平衡，大洋洲各島有許多港口及觀光都市，規模多不大。

五、亞非型的都市

亞非型的都市比歐洲古老，其形成的要素主要為統治者的權力。皇帝、國王或封建領主為了農耕社會的發展及安定灌溉農業的生產力，在統治者的權力所在地建立都城。這些帝國都城之盛衰與王朝的命運相同，有光榮的時期也有毀滅的時期，雖然是滄海桑田，總留下些古蹟成為觀光名勝。除了帝王都城之外，分封的諸侯也在各要地建立了一些城市，成為地方都市中心。亞非型的都市在近代受歐洲型的都市影響而現代化，都市的型態及性質有相當大

的改變。戰前大都市很少，第二次世界大戰後，都市急劇發展，產生許多百萬都市，也產生許多都市問題。

由於亞非地區遼闊，民族文化不同，故本文將它分成①中東及北非，②南亞，③東南亞，④東亞，⑤撒哈拉以南之非洲等五地區討論。至於中亞及北亞 (西伯利亞) 則移併入蘇聯型討論。

①中東及北非的都市

本地區居民多信奉回教，且以游牧民族居多，都市在東西交通路線上，駱駝隊商移動路線上所經過的綠洲、山口、谷口、盆地立地，扮演驛站、市場、要塞、行政、宗教中心的角色，如德黑蘭、伊斯德汗、大不里士、大馬士革、巴格達、耶路撒冷、開羅、非茲 (Fez) 等。傳統都市中心地區有回教清真寺，露天交易市場 (bazaar)，迷宮似的狹小街道。近代受歐洲人殖民的影響，有許多地區現代化，並改為洋式建築。有些都市則全為現代計畫都市如安卡拉、台拉維夫等。這些地區也有許多海港，如亞歷山卓、蘇伊士、塞得港、亞丁、卡薩布蘭加等。當然也有近代產業都市如阿巴丹、吉爾庫克等，許多都市有貧民窟存在。

②撒哈拉沙漠以南非洲的都市

撒哈拉沙漠以南之非洲為黑人世界，除了少數地方王國統治中心的土著都市 (如卡諾) 之外，大部份為歐洲人的殖民地都市，各依其殖民國的特色。許多大都市在沿海港口 (如達喀爾、阿必尚、拉哥斯、開普敦等)，或內陸礦藏資源中心 (如約翰尼斯堡、慶伯利)。許多都市附近有兵營，黑人則聚集都市周圍，成黑、白雙城。大體而言，大都市的設施可比美歐美都市，然而許多地方為落後農村，缺少中型都市，許多郊區很落後，無技術人口聚在大都市周圍造成許多貧民窟。

③南亞的都市

以印度半島為主，都市的歷史很悠久，有許多印度教或回教的寺院及土王的宮殿。近代大部淪為英國殖民地，故有許多海港型大都市出現，如加爾各答、孟買、喀拉蚩等。當然也有些內陸政治、交通中心都市如德里、馬德拉

斯、海德拉巴及產業中心如哲雪鋪等。南亞的都市環境衛生惡劣，牛、馬車、汽車、火車併存，貧民窟與無家可歸的乞丐頗多。再加上民族、語言複雜，種姓制度作祟，造成許多都市社會問題。而回教徒與印度教徒互不相容，都市景觀及內容上也有許多差異之處。

④東南亞的都市

本地區在早期受中國、印度、阿拉伯等文化的影響，都市也有相當悠久的歷史。近代受西方殖民的影響，大都市多為港口，如曼谷、金邊、雅加達、馬尼拉、新加坡、仰光、西貢等。首位都市 (Primate City) 占全國人口比率甚高。內陸地區除幾個古都外，大多為小型農村中心，規模不大。許多都市有寺院、皇宮等名勝，現代化旅館及商業大樓，及許多華僑，也有許多貧民窟。

⑤東亞的都市

包括中國、韓國與日本，都市的歷史悠久，且有相當多的都市網系。中國大陸都市體系基本上是與河流域配合的。早期的都市分布於黃河流域 (中游及下游，包括渭河流域及淮河流域)，以後擴展至長江流域、東南沿海、嶺南沿海、雲貴高原。東北、塞北、西北的都市開發較遲，後二地區有許多游牧民族存在，都市分布較稀疏。傳統的都市多為行政、軍事、宗教、文化中心，有城郭圍繞，城內有宮庭、衙門、寺廟、學堂等。街道多為南北交叉，有東西大街、南北大街為主軸，較重要的都城城牆有好幾道，城內有皇城，皇城內尚有紫禁城等，北平、西安均為典型之代表；以下尚有省城、縣城、集鎮等許多等級。

近代由於鐵路的興建，煤、石油、水力等天然資源的開發、對外貿易的發展、農業技術的改進、人口的增長及移動等因素，產生及發展了許多鐵路交通中心 (如徐州、鄭縣、哈爾濱、長春、寶雞等)，產業中心 (如撫順、鞍山、包頭、蘭州等)，海港 (如上海、廣州、秦皇島、香港等) 及邊境都市 (迪化、伊寧、臚濱等)。

依 S. de Beauvoir 的估計，1937 年人口五萬以上的都市在中國地區只有 193 個，其中

只有 78 個都市有鐵路 (40.4%) 經過。人口 20 萬至 50 萬的都市有 6 個，50 萬的都市只有一個。戰後都市人口膨脹甚多，雖經戰亂及強烈制度變化，然並不能阻止人口向都市集中。依據章生道及劉鴻喜兩位教授的資料所示，上海人口已達千萬 (1082 萬，1974)，北平 760 萬 (1974)，天津 628 萬 (1974)，廣州 (300 萬)，重慶、哈爾濱均在兩百萬以上，其他如旅大、瀋陽、濟南、青島、鄭縣、太原、蘭州、西安、杭州、昆明、成都、南京等人口均在百萬以上。由於經濟落後，市面蕭條，都市建設有限，能否應付日增的龐大人口頗成疑問。台灣地區主要都市在西部鐵路沿線上，近年經濟起飛的結果，以致都市都很繁榮進步，百萬都市有台北及高雄。

日韓的都市均有悠久的歷史，許多建築形態模仿中國，然亦保存各自民族文化特色。韓國都市多在鐵路沿線上，近年漢城發展迅速，人口達 700 萬，釜山亦達 200 萬以上。日本的都市則以太平洋沿岸東海道地區較為重要，東京、名古屋、大阪三大都市圈均位於此，呈球心結構。許多日本地方都市多由封建諸侯的城堡發展而成，稱「城下町」，現多闢為公園。

六、蘇俄型的都市

蘇俄本為東歐古國，近世向中亞及西伯利亞擴張的結果，領土橫跨亞歐兩洲，有極地、綠洲、古老傳統、最新計畫等各類都市。近代又遭受急速的政治、經濟、社會劇變，在共黨統治下，其都市別具一格。不過大部份的人民 (62%) 居住於都市，此現象與先進已開發國家相似。由於蘇俄領土廣大，為方便起見，把它分為①歐俄，②俄屬中亞，③西伯利亞等三地區分別敘述。

①歐俄的都市

歐俄的都市以莫斯科為中心，早期吸收東羅馬帝國的教化，有許多希臘正教的教堂遺蹟，以後又吸收西歐的文化，又有些西歐都市的特質。共黨革命後，由於許多理念與自由世界不同，故其都市亦具有一些特色，有的與自由世界相同，有的則差別甚大。蘇俄型的都市以歐俄為代表，具有以下一些特徵：1. 市中心人

口密度高，有很多高樓大廈，然缺少人口密度梯度。2.職業人口以工人占最高比例，行政、公務人員次之，商業及服務業人口甚少。3.市區主要為住宅區，雖然有百貨店、銀行、保險、零售商店，但都為政府及各種合作社經營。4.商店依財貨使用頻度而分地區設置，日用品多設於里鄰單位，每週用品則設於社區中心，耐用性消費財及高級品只有大都市市區百貨公司才有，商店散布，並不集中。一般而言，商店數目、商品種類較自由世界都市為少。5.市中心有廣場、文化公園，為遊行、慶典活動中心，環繞廣場為政府機關。6.土地公有，無地價問題。7.高度依賴大眾交通運輸系統。8.都市之發展均由政府計畫控制。9.住宅問題嚴重。蘇俄的都市在某些方面類似美國都市發展初期現象。

②俄屬中亞及西伯利亞的都市

本區有中亞許多古老回教都市（如浩罕、布哈拉、塔什干、撒馬爾罕等），在東西文化交流傳播上扮演非常重要之角色，西伯利亞的都市則歷史較淺。近代俄人屯兵、產業、交通與殖民並進，設立了許多產業及交通中心都市（如新西伯利亞、新庫斯內次、克拉斯諾雅斯克、伊爾庫次克、青年城等），並改造那些古老都市，使之現代化。雖然主要都市都在鐵路沿線上，然而蘇俄在極地也建立了許多軍事據點，要靠飛機與外界聯絡。許多新建城市多為棋盤式或放射狀，俄人居絕對多數。由於缺少不凍港（只有海參崴、蘇維埃港等），蘇俄常南下侵佔中國東北或朝鮮半島上的海港（如旅順、大連、清津、羅津等）。雖然這些中亞及西伯利亞的都市有許多共黨都市的特徵，然而也保留了一些地域特色。

七、結語

由上所示，世界的都市各依其立地所在的廣大地域背景下所顯示的自然環境及民族、文化、經濟、社會、政治制度等人文環境下綜合反映出其共同性、特殊性及所面臨的問題。故都市可以說是地區之顏面，各有其風貌。同時，都市也是一地區通往其他地區的窗口及一切

精華、活力（energy）之焦點。因此了解某地區所在之都市，對深入了解該地區大有幫助。

都市也是各地區長時期歷史變動的產物，由於社會生產力、生產關係、政治體制的改變，都市也隨之發生變化。各時代的歷史成果及缺點在地域的都市中累積下來，又成為下一時代發展的基礎或障礙。我們現在所看到的只是都市從誕生到現在變動軌跡中的一些靜止面而已，未來的情形如何，有待於大家繼續的探討。本文僅就全球各地都市之形成及類似性加以鳥瞰，希望有助於了解都市存在獨特的地理背景、複雜的本質，及所面臨的問題。

參考文獻

1. 木內信藏，都市地理學研究，古今書院，1951，pp. 103-196。
2. Sen-Dou Chang, "The Historical Trend of Chinese Urbanization", A.A.A.G., 53, No. 2, 1963, pp. 212-215.
3. J. Beaujeu Garnier & G. Chabot, "Urban Geography", Longman, 1971, pp. 39-103.
4. Noel P. Gist & Sylvia Fleis Fava, "Urban Society", Central Book Co., 1974, pp. 122-147.
5. G. William Skinner, "Regional Urbanization in Nineteenth-Century China," in G. William Skinner, ed., The City Late Imperial China, Stanford University Press, 1977, pp. 211-249.
6. 高野史男、山本正三、正井泰夫、太田勇、高橋伸夫等編：世界の大都市，（上），（下），大明堂，1979，（上），pp. 1-10，（下），pp. 1-7，pp. 221-225。
7. R.A. French and F.E. Ian Hamilton, "Is there a Socialist City?" in French and Hamilton ed., Socialist City, John Wiley & Sons, 1979, pp. 1-22.
8. Thomas A. Peiner and Robert H. Wilson, "Planning and Decision-Making in the Soviet City", in French and Hamilton, ed., Socialist City, 1979, pp. 49-72.
9. 劉鴻喜編：地理統計要覽，國立台灣師範大學地理研究所出版，民國70年，頁106-109。
10. Sen-Dou Chang, "Modernization and China's Urban Development," A.A.A.G., Vol. 71, No. 2, 1981, pp. 202-219.

地理用語釋義(一)：區域概念用語

陳憲明

區域〔region, area〕：一般指未經嚴密界定且未賦予特定含意之地表的一部份，如嘉南平原、台北地區等面積大小不等的地表都稱為區域，此種含義的區域相當於英文的 area。在地理學上區域一詞被解釋得更富地理意義，即指「經嚴密的界定後而賦予特定含意之地表的一部份」此種含義的區域相當於英文的 region，如以水田率為指標，再以該指標值的60%為基準界定出的「宜蘭稻作區」，則此種區域係經嚴密的界定且具有農作特性的含意。然而，區域（region）再依其特徵與形式尚有等質區域（homogeneous region）、結節區域（nodal region）、和計畫區域（planning region）等等不同概念的劃分。

空間〔space〕：數學上指三維的立體（三度空間），或轉用為二維的平面（二度空間）。當代法國地理學家 J. Gottman 認為地理空間的範圍應包括人類為生存所利用的空間，即人類可達到的空間，如此地理空間包含了地表、海域、空域的三度空間。然而，地理學上的「空間」通常指無場所的束縛，也無界限之地表的一部份，亦稱為地表空間，也可轉用為區域、地區、地帶、領域等用語。

等質區域、均質區域〔homogeneous region, uniform region〕：做區域劃分時，在某一種或數種指標下，以區域內具有等質的特性，而區域間具有異質的特性為基準，所劃分的區域稱為等質區域。例如，以水田率為指標，再以該指標值的50%為準，劃分宜蘭縣的農業為「平原稻作區」和「山地旱作區」，如此，僅從農作方面觀之，平原稻作區內各地的特性是等質的，而平原稻作區和山地旱作區兩者之間的特性是異質的。採用同一指標而指標值大小不同，劃分結果的等質區域會有大小不同，且區域內的等質程度也有異，例如水田率90%的稻作區，其空間範圍必小，而區域內各地的等質程度必很高；水田率50%的稻作區，其空間範圍必較前者為大，而其區域內

的等質程度必較前者為低。

結節區域〔nodal region〕：做區域劃分時，以中地（具有都市機能的聚落）或結節點之影響所屬範圍為基準，所劃分的區域稱為結節區域。結節區域內各地藉交通、人之移動、支配、服務等等機能與中地或結節點存在著強度不等的聯結關係。由於此種區域是以中地為焦點透過機能的統合而形成的，故有時也稱為統合區域（integrated region）或機能區域（functional region）。都市圈乃是以都市為中心點透過行政權力或經濟力對其周圍地區之支配而形成，都市圈可以說是最能代表機能統合之結節區域。傳統的地理學對「區域」一詞僅有如地形區、氣候區、農業區之類的等質區域之概念。雖然早在1826年邱念（von Thünen）在他的著作「孤立國」（Der isolierte Staat）一書中，就發現都市有某種機能可統合其周圍的區域，但此種結節區域的概念至1933年克利斯托勒（W. Christaller）發表「南德國中地」（Die zentralen Orte in Süddeutschland）以後，才逐漸地被接受。

形式區域〔formal region〕：係與實質區域相對的用語，指為了行政、統計、調查、計畫等目的而界定的區域，如行政區域、計畫區域、普查區等。形式區域常以山脈、河流為界線，在人口稀少的地區常忽視人文特性，而以經緯線為區域界線，如美國、加拿大的州界。形式區域與實質區域往往是不一致的，例如以都市化程度為指標觀之，台北市的實質區域範圍應超過現有的行政區市界，而延伸到淡水河、新店溪對岸的三重市、板橋市、永和市等地區，相反地，台北市行政區內周圍山地的大部份實質上並非都市化地區。形式區域與實質區域之不一致常成為行政區調整之理由。上述之形式區域概念與英文 formal region 的概念不同，英文 formal region 幾乎與等質區域做相同的解釋，而與機能區域（functional region）成相對的用語。

實質區域〔substantive region〕：依地表面之實質內容所界定的區域稱之為實質區域。地理學研究所重視的並非行政區域，而是依特定指標界定出具有等質性與（或）統合性的實質區域。以實質區域為單位的統計資料對地理學研究及區域計畫、行政管理有極大的價值，歐美日等先進國家不但有以形式區域（如行政區）為單位的統計資料，同時也有收集如都會區、人口集中地區、都市化地區等實質區域的統計資料。

區域結構〔regional structure〕：以各種方法可將表面劃分為多數大小不等的區域。這些區域中，由若干小區域的集合而成統合的中區域，再由若干中區域的集合而成統合的大區域，再由全部大區域的集合而成地球表面的全部；正如集合屋頂、樑、柱、壁、地基等部位，各部位有其機能，互相聯結，而構成完整的房屋一樣；集合複數的部份區域，各部份區域有其機能，互相聯結，而構成統合的區域，此稱之為區域結構。在一區域中，由自然、經濟、社會等等要素之聯結關係所湊成的複合體是區域，而不是區域結構。構成區域結構的各部份區域，可以是等質區域，也可以是結節區域，但這些複數的部份區域並非相互無關聯而並存，而須有某種機能的相互聯繫。例如邱念（Thünen）的孤立國是以都市為中心，成自由式、林業、輪栽式、穀草式、三圃式、畜產之六種不同農業經營方式的同心圈帶配置。各個圈帶雖屬等質區域，但各個圈帶間藉對中心都市之交通地位的機能關係而統合，故邱念的孤立國就是一種區域結構。都市與其周圍農村區域之聯結關係所形成的都市圈是屬於結節區域，也成一種區域結構。又複數都市圈的集合，藉機能的統合而形成大小不等之階層的都市圈結構，也是一種區域結構。克利斯托勒（W. Christaller）的中地理論、雷許（A. Lösch）的市場結構理論都是區域結構的一種理論，但克氏及雷氏之蜂巢狀配置的中地體系和都市圈是極為抽象化的、幾何學的結構，將它稱為空間結構似乎更恰當。空間結構與區域結構實不易區別，然而，一般的看法前者較屬於

抽象的、純理論的，後者較屬於經驗的、真實的。區域結構的存在與否和區域的大小無關，從農家與耕地間的配置，農村聚落內部的結構到小都市圈、大都市圈、國家、大陸等都存在著區域結構。但如區域規模不等的地形區、氣候區，因各單位區域間無機能上的關聯，通常不稱之為區域結構。以區域結構之闡明為目的的研究在地理學研究史上乃是較新穎的。但是區域結構的研究和區域劃分的研究同樣是地理學最重要的研究課題。

區域劃分〔regional division, regionalization〕：依特定的目的及方法（指標）將全世界或全國或特定的區域劃分為數個地理區稱之為區域劃分。區域劃分是進行地理學研究、區域研究之主要手段。區域劃分的程序依次為：①決定劃分區域的目的，②決定劃分的區域類型（如等質區域或結節區域），③選擇適當的指標，④考慮指標值的分段間隔（如以通勤率50%以上為高影響圈，20%以下為低影響圈，兩數值間者為中影響圈），⑤地表（地圖）上的界線劃定，⑥劃分結果的驗證，界線內外之區域間比較檢討，⑦如對驗證之結果不滿意，則③至⑥重新檢討修正，至達成①與②的目的為止。區域劃分因其目的和方法的不同，所得到的結果亦有異。以單一特徵、複數特徵、全部特徵為分區依據，所得的結果分別稱為單一（特徵）區域single feature region，複合（特徵）區域multiple features region，總合（特徵）區域total features region。以性質類似的區域而劃分，所得的是等質區域；以中地之機能聯結範圍而劃分，所得的是結節區域。或以氣候要素為分區依據，所得的是氣候區；以居民的購物行動或通勤行動為分區依據，則所得的是都市圈。同一空間範圍可劃分為等質區域，也可劃分為結節區域。若界定複合（指標、特徵）區域，所採用指標之地理價值（或稱重要性）須約略相等，不然則須對各指標做不等數值的加權。區域劃分是地理學者的重要任務，在應用價值方面，它是一般行政、區域開發、區域計畫、都市計畫的基礎。

er, P. E. James 等等均主張區域特性的闡明是地理學的中心課題。

區域差異〔regional difference〕：就二個以上的區域比較之，其間，多項地理特性（要素）或單一地理特性（要素）之差異均稱為區域差異。經濟上及生活福祉上的區域間差異，即區域不均衡，也是區域差異的一種，在觀念上，區域差異比區域不均衡包括更廣的含意。不論等質區域或結節區域都由自然和人文諸要素聯結組合而成的，區域均有其獨特的性質，與他區域比較之，當會有區域差異。區域差異的研究是地理學的重要課題之一。

區域不均衡〔regional unbalance〕：一國之內各行政區間存在著經濟方面和生活福祉方面的差異稱為區域不均衡。在度量經濟方面的區域不均衡，常以國民每人平均所得額、農業、工業、商業之每人平均生產額等等為指標。在度量生活福祉方面的區域不均衡，常以每人平均居住面積、上下水道普及率、高中、大學就學率、耐久財普及率、每人儲蓄金額等等為指標。任何方面的區域不均衡大多由於各區域之產業結構的差異所造成。消除區域不均衡是國家行政上的主要課題，是區域開發的主要目標。

區域間關係〔interregional relation〕：在全體的區域中，組成區域結構之諸部份區域間的機能聯結關係稱之為區域間關係。二、三十年來，隨著區域科學和區域經濟研究的進展，一個國家中之各區域間的產業關聯漸被重視，現今一般所謂區域間關係常指區域間各產業部門之原料與產品之供需關係。若以國家為區域單位觀之，藉貿易以達成國際間之物質供需關係，當然也是區域間關係的一種。所謂「南北問題」即北方先進國家的工業產品和南方開發中國家的原料，如何達成合理的供需，就是當今國際上的區域間關係之問題。

區域經濟〔regional economy〕：區域經濟須以區域內具有某種程度的經濟機能統合為前提條件，即區域內必有生產與（或）運銷的核，由此核為中心形成經濟的區域循環，如此區域經濟始可成立。依此含意所謂區域經濟的

區域調查〔regional research〕：主要指野外調查，廣義言之，尚包括文獻調查和室內實驗。若將科學分為書齋學派、實驗室學派和野外學派觀之，地理學主要屬於野外學派。「野外」二字包含自然現象和社會文化現象，故地理學中之地形、氣候、都市、工業等等方面的調查都是野外調查。以特定的區域從事於野外調查的學科，除地理學以外有地質學、動物學、植物學、社會學、民俗學、民族學、考古學、農業經濟學等等自然及人文社會科學，只是各學科間調查的方法、重點互有差異。進行學術性的野外研究，程序上大致如①立調查計畫，②野外工作之準備，③野外實地資料收集（觀察、訪問、測量），④資料之整理、分類、保存，⑤資訊（指為某目的加以處理而成有意義的資料）的精練與統合，⑥參照既有的學問累積做理論的探討，⑦結論。區域調查在美、日、英、法、德等先進國家，不但對國內做精密的區域調查，對國外也有選擇部份區域做重點調查。區域調查往往需科際間的合作、政府機構的支持才能有較豐碩的成果。日本為統治台灣之方便，曾於1898至1903前後五年間，由不同學科的學者組成調查隊，以訪問、觀察、測量等方式，進行全島性的綜合調查，包括土地所有權、土地生產力、耕作狀況、風俗習慣及法律、社會、經濟等制度的調查。

區域特性〔regional characteristics, regionality〕：指由區域之自然與人文社會諸因子間，相互作用所形成的綜合特性。形成區域特性之各因子中，自然諸因子在短期內不會有明顯地變化；而人文社會諸因子可說時時在變化，對區域內之居民生活影響至大。在地理思想演變的過程中，區域特性的形成，先有主張單獨由自然環境（因子）所形成的，即環境決定論；後有主張在自然環境之容許（可能）限度內，人類自由選擇其活動方式而形成的，即環境可能論。後者不但未忽視自然環境的影響力，同時還強調人文社會環境的重要性，它成為現在地理學思想的根底。自德國地理學家赫特納（A. Hettner, 1859-1941）以後之所謂地誌學派如G. T. Trewatha, C. O. sau-

「區域」相當於地理學上的結節區域 (nodal region)、統合區域、機能區域等。從區域經濟的規模與內容觀之，區域經濟有不同的種類，且呈階層結構，即國民經濟 (national economy) 內部由幾個地方性規模的區域經濟統合而成，這些地方性規模的區域經濟內部再由數個小地區規模的區域經濟統合而成，且各不同階層的區域經濟常擁有共同的核，恰如雷許 (A.L.ösch) 所描繪的蜂巢狀結構之商圈一樣，呈階層結構。這樣的區域經濟體系不但成相互的開放關係，且成爲相互的有機聯結關係。今日，由於人口與產業的地理分佈極爲不均衡，區域經濟的問題漸被重視。

區域分業 [regional specialization]

因地形、氣候、土壤等自然條件的差異，天然資源及人口分布的不均勻，居民技術、能力的差異，經濟、社會、文化遺產的差異，以致形成生產要素的量和生產條件等的區域差異，又因社會全體對所需求的財貨種類有漸增的傾向，一特定區域不可能生產全部種類的財貨，因此造成生產財貨的各經營體，分別在生產條件最有利的區域集中，即各生產活動分別在生產條件最有利的區域形成區域特殊化 (專業化) 的狀態謂之區域分業，若以國家爲區域單位則稱國際分業。

區域分化 [areal differentiation]: 地表上的各區域因爲有自然條件、歷史背景、產業結構、政治形態等的不同，故呈異質的機能與形態，既使在同一區域範圍內，也可能會出現像都市與農村、工業區與住宅區之類的區域分業，如此，因區域專業化的分業稱之爲區域分化或區域的機能分化。區域分化在人類之經濟社會活動頻繁的都會區最爲明顯。從大都市的中心向外觀察，可發現其間有都心區→都市邊緣區→近郊→遠郊，由這幾個機能分化的圈帶相互間持有密切的機能關聯，全體構成同心圓結構的都會區。形成區域分化的許多原因之中，以地理環境的差異、歷史背景的差異和政策對土地利用的限制等三者最爲重要。以地理環境的差異而言，例如需要高度經濟效率又能獲得高度經濟收益的金融業易聚集於都心區，

需要空間寬敞，居住環境良好的高級住宅易出現於郊外。美國社會學者 E.W.Burgess 認爲造成都市內部區域分化的因子類似於生物學在解釋植物分布的因子，即所謂侵入 (invasion) →競爭 (competition) →遷移 (succession) 的生態過程，此過程應用於解釋市民與都市區域間之關係時稱爲都市生態過程 (urban ecological processes)。Burgess 發現芝加哥市區的區域分化呈五圈帶的同心圓結構即①中央業務區 central business district (CBD)，②漸移帶 zone in transition，③勞動者住宅帶 zone of workingmen's homes，④中高級住宅帶 residential zone，⑤通勤帶 commuter zone。

區域研究 [area studies]: 自德國地理學家李特爾 (C.Ritter, 1779-1859) 認爲「地表的各種事象爲地理學之研究課題」以來，區域研究一直是地理學的主要內容，尤其德、法兩國的地理學至今仍側重於區域研究。做區域研究時，區域的大小可從整個大陸，至一個小村莊，可以行政區爲單位，也可以地理區爲單位，任由選擇。所謂鄉土地理研究通常選擇縣單位以下的區域爲宜。除地理學外，歷史學、民族學、社會學等等人文社會學也有與區域有關之研究，但大致側重於本學科的個別研究，未必對區域的特性深入分析。美國曾於第二次世界大戰期間，迫切需要對亞、非各國及共產國家有所認識，由各大學分擔做某些國家的區域研究。近年來，我國的幾所大學和研究機構也設有區域研究、美國研究、歐洲研究、日本研究的部門，同樣是偏重於某方面的個別研究。目前我國地理學界在區域研究這方面，若能協力完成台灣地誌的著作，將是對社會的一大貢獻。

區域科學 [regional science]: 自李特爾 (C.Ritter, 1779-1859) 以後，地理學的本質就被認爲是區域科學，然而，當今一般所謂的區域科學是 1950 年代以來，以經濟學爲主、地理學、社會學、政治學、工學等學科爲輔協力發展而成的科際科學，它主要從經濟、社會、政治的觀點去分析區域的結構、機能

運作，在中地理論、產業區位論、區域關聯，區域的投入產出分析、都市問題、交通問題、商圈分析、區域經濟等方面的研究中陸續地創造新方法。數十年來區域科學的研究採用計量、模式、預測等技巧，廣泛地被應用於區域開發和解決現代複雜的社會問題上。區域科學的倡導者埃沙 (W. Isard) 係經濟學出身，他於 1956 年著「區位與空間經濟」(Location and Space-economy: a general theory relating to industrial location, market areas, trade and urban structure) 一書，奠定了區域科學的理論基礎，他又於 1960 年著「區域分析之方法：區域科學入門」(Methods of Regional Analysis: an introduction to regional science) 一書，提供了區域分析的技巧。1953 年在埃沙的領導下，以美國賓西法尼亞大學爲中心成立了區域學會 (Regional Science Association)，該學會自 1954 年以來，發行大會報告 (Papers of RSA) 及學會誌 (Journal of Regional Science) 等兩種刊物。

區域論 [regionalism]: 論述區域的本質、概念、研究方法、區域劃分等問題，爲地理學方法論之一部份。區域論之倡導者赫特納 A.Hettner (1859-1941) 強調區域是地理學的研究對象，構成區域的自然和人文諸要素間並非單獨的存在，而是互爲因果關係的存在，由那些因果關係的綜合而致全部的區域都有獨特的性質，此種獨特的性質赫氏稱爲區域特性，地理學就是研究區域特性的學問。若對區域中之自然特性與人文特性分別研究，則會形成自然地理學和人文地理學的分裂或對立。赫氏主張以地誌學 (區域地理學) 去統合自然地理學與人文地理學；消除地理學中自然與人文之二元論問題，故赫氏的地理學也就是地誌學。

區域開發 [regional development]: 凡對區域策動經濟開發均屬之。區域開發的內容和目標，因各國或各區域的經濟發展階段、土地條件等方面的不同而有異。但是區域開發的目標大致有下列幾項：提高國家經濟水平、創造就業機會、提高生產力、創造良好的生活

環境、消除落後地區、消除區域不均衡、解決都市問題、改善交通、增加國民所得等等，兼顧開發與自然維護，對先進區域進行重建，對落後區域策動開發。按開發區域的大小有國際性的區域開發，如湄公河計畫；國家性的區域開發，如國土綜合開發計畫；地方性的區域開發，如大都會區的再開發計畫。先進國家的區域開發例子如：美國的 TVA 以田納西流域爲中心的綜合開發計畫，係由政府機構策畫，以災害防止和多元化的資源開發爲主要目標。戰後德國根據區域秩序 (Raumordnung) 的概念訂定國土開發計畫，以大都市化的抑制、工業的地方分散、農村復興等爲目標。法國的國土開發計畫以抑制巴黎地區之經濟活動的聚集、促進法國西部、南部之農業結構現代化和工業發展。以台灣的情形而言，如西海岸海埔新生地的開發，石門、曾文、德基等水庫的建造而帶動多元目標的區域開發，工業區開發，舊市區的都市更新計畫 (如台北市柳鄉地區)、副都心開發 (如台北市的信義計畫)，新市鎮的建設 (如林口新市鎮) 等等都屬於區域開發。

中國地學會消息

中國地理學會於民國七十年十二月五日假師大地理系閱覽室召開理監事會議，會中決議：(1) 明年年會將於台灣大學學生生活動中心舉行；(2) 日期暫定爲七月十日。正式通知將於六月初發出，屬於該會會員之系友如有論文欲發表於會刊者，請於三月底以前將文稿寄至師大地理系收轉，文長以不超過五千字 (含圖在內) 爲宜。

本系系友願意參加該會爲會員者，請逕函該會 (母系收轉) 表示入會意願，用以代替入會申請書，附繳入會費壹佰元，繳款可利用郵政劃撥——〇八八號，該會收到後，於提交下次理監事會議通過後，即可納入會員名冊。

系友的著作目錄(二)

本系系友二千餘，散布於國內外各地，已出版之著作不少，為相互交流供作教學、研究、進修等參考，上期起設專欄，將陸續刊載。上期已刊登專任於本系所之系友著作目錄，排列次序為：①中文圖書，②中文論文，③外文論著。圖書的刊登項目：①書名，②年代（國內用民國紀元，國外用公元），③出版地，④出版處，⑤頁數。論文刊登的項目：①論題，②雜誌名稱，③卷號，④頁數，⑤年月。至於論文在書中時，其次序為：①論題，②書名（加引號），③頁數，④年代，⑤地點，⑥出版處。翻譯者在論題或書名之後寫「譯」，並加括弧。若有同撰者時，記「與○○○、○○○同撰」，如同撰者三人以上則記「與○○○等同撰」只記一人為代表，10人以上時，記「○○○人同撰」，請各位系友踴躍寄著作目錄，請由各縣市系友會審訂修改後寄總會以便刊載。

嚴勝雄，經建會專員兼任台大、師大、政大副教授，日本東京教育大學碩士、博士（49級系友，52~55年回系任助教，58~61年任南洋大學講師，62年任經建會專員）。

人文地理學通論 與陳國章等同撰 民55 臺北市 師大出版組 476頁； 民60改訂版 536頁
 地理學思想史 民67 臺北市 六國出版社 303頁
 日本第三次綜合開發計劃研究報告 與劉玉山同撰 民67 臺北市 經建會住都處 48頁

- 居住空間 (科學教育 第9卷第4期 11~12頁 民52)
- 衛星都市 (科學教育 第9卷第7期 33~35頁 民52)
- 都市地理調查法 (科學教育 第9卷第11期 11~17頁 民52)
- 新店地理研究 (台灣文獻 第14卷第2期 39~52頁 民52)
- 國際地理學會的動態 (現代學苑 第1卷第4期 20頁 民53)
- 法國人文地理學的近況 (科學教育 第10卷第5、6期 39~40頁 民53)
- 美國地理學的近況 (現代學苑 第1卷第10期 33~34頁 民54)
- 地理學的本質是什麼 (出版月刊 第8期 2頁 民55)
- 日本地理學界的現狀 (出版月刊 第11期 9~15頁 民56)
- 日本工業地區的結構(摘譯) (日本師大分會「瀛潮」 第2期 38~48頁 1968 東京)
- 關於工業地理學 (東方雜誌復刊 第2卷第8期 72~74頁 民58)
- 談世界工業化的進展及其問題 (新加坡社會科學研究 第6期 20~22頁 1970 新加坡)
- 新加坡工業中的內外因素 (新社季刊 第2卷第3期 7~11頁 1970)
- 新加坡裕廊工業區與流通機構的關係的探討 (新社季刊 第3卷第2期 1~7頁 1970 新加坡)
- 獨佔性世界企業—石油 (新加坡史地季刊 第7期 6~8頁 1970 新加坡)
- 工業區位的變遷與適應(摘譯) (新加坡史地季刊 第10期 8~11頁 1970 新加坡)
- 新加坡工業產品及其與流通機構的初步研究 (南洋大學學報 第4期 176~191頁 1970 新加坡)
- 亞洲各國工業化的問題及其方向(譯) (新加坡獵戶 第2期 1970)
- 工業區域之聚集及其聚集界限的因素 (新加坡獵戶 第3期 125~129頁 1971)
- 論中小企業問題 (新社季刊 第3卷第3期 27~32頁 1971 新加坡)
- 人文地理學中計量研究之商榷 (新社季刊 第4卷第4期 38~41頁 1972 新加坡)
- 新加坡的轉口貿易與流通體系的變遷 (南洋學報 第3期 116~124頁 1972)
- 台灣工業之落後性 (企業與經濟 第3卷第3期 11~17頁 1973)
- 台灣北部之工業發展及其結構變遷之研究 (台銀季刊 第24卷第3期 268~293頁 民62)
- 工業發展中工業經營形態及中小企業問題 (企業與經濟 第3卷第8期 44~48頁 民63)
- 現代地理學思想發展過程的探討 (大陸雜誌 第48卷第2期 1~16頁 民63)
- 台灣主要區域工業結構之比較分析 (企業與經濟 第3卷第11期 24~36頁 民63)
- 工業地理學的研究趨勢 (台灣經濟金融季刊 第11卷第3期 35~37頁 民64)
- 經濟區位之分析(譯) (台灣經濟金融季刊 第11卷第9期 60~62頁 民64)
- 台灣地區性工業化類型之研究 (自由中國之工業 第44卷第1期 2~14頁 民64)
- 區域開發中都市影響圈與中心地理理論之應用 (台灣土地金融季刊 第11卷第43期 67~80頁 民64)
- 地理學之我見 (文化大學地理學訊 第3期 10~12頁 民64)
- 日本工業區之形成及其問題之探討 (台灣經濟金融季刊 第12卷第3期 39~44頁 民65)

- 從地理學思想談當前地理面對的若干問題 (「地學論集」 28~36頁 民65 臺北市 中華學術院)
- 空間科學—都市發展與區域開發之理論探討 (都市與計劃 第2期 1~9頁 民65)
- 現代地理思想發展中的社會背景與思想潮流 (中國地理學會會刊 第4期 25~29頁 民65)
- 日本戰後國土綜合開發計劃演變之探討 (臺灣經濟金融月刊 第13卷第6期 38~44頁 民66)
- 區域科學之批判(譯) (都市與計劃 第3期 19~27頁 民66)
- 當前地理面對的若干問題 (中國地理學會會刊 第5期 1~7頁 民66)
- 我國都市之分布與發展 (政大地政會刊 第10期 31~36頁 民66)
- 區域開發與區域計劃(譯) (政大地政會刊 第11期 43~47頁 民67)
- 從科學之本質論空間科學、統合科學之地理學都市計劃與區域計劃 (都市與計劃 第4期 民67)
- 臺灣嘉雲工業區之使用現況與評估 與李高祥、梁國常同撰 (臺銀季刊 第29卷第2期 178~194頁 民67)
- 從科學的本質談地理學 (師大校友月刊 第180期 12~13頁 民67)
- 臺灣之都市化 (中國地理學會會刊 第6期 8~12頁 民67)
- 都市與區域研究之基本理念 (中國地理學會會刊 第7期 31~35頁 民68)
- 東部區域實質發展之研究 (臺灣經濟 第32期 2~14頁 民68)
- 我國早期之聚落與都市之發展(譯) (政大地政會刊 第12期 48~53頁 民68)
- 歐洲共同市場區域經營之國際化(摘譯) (師大地理系友會刊 第1期 13~14頁 民68)
- 克利斯托勒之中心地理理論(摘譯) (臺灣土地金融季刊 第63期 33~56頁 民69)
- 再論地理學面對的問題 (中國地理學會會刊 第8期 9~16頁 民69)
- 都市經濟區位的聚集與機能區之形成 (成大規劃師 第7期 26~32頁 民69)
- 我國的聚落 (華學月刊 第100期 38~46頁 民69)
- 我國都市的發展 (華學月刊 第106期 50~58頁 民69)
- 花蓮觀光事業發展對商業區影響之研究 (地學彙刊 第4期 119~126頁 民69)
- 區域計劃中的都市體系與生活圈 (中國地理學會會刊 第9期 60~66頁 民70)
- 從土地資源談都市化問題(譯) (政大地政會刊 第14期 22~28頁 民70)
- 宋江二人考(譯) (華學月刊 第112期 27~34頁 民70)
- 論中國近世社會是否為封建社會(摘譯) (華學月刊 第116期 38~46頁 民70)
- 臺灣之都市與零售市場(譯) (華學月刊 第120期 31~44頁 民70)

- 群馬縣大泉町の工業 (日本地理學評論 第42卷第12期 762~774頁 1969)
 - シンガポールの仲繼貿易 (日本地理 27~31頁 1971.12 東京)
 - シンガポールの工業化 (日本經濟地理學評論 第18卷第2期 62~75頁 1972 東京)
 - 臺灣における都市圏群の地域構造に関する研究 (日本國立東京教育大學 博士論文 129頁 1977年)
 - 臺灣における都市圏群の地域構造 (「都市形成の地理的基礎」 171~183頁 1980 大明堂 東京)
 - 中華民國の産業と地理教育 (東京高校通信「地理」 第50期 1~4頁 1967 東京)
 - 臺灣の地理學會と地理學教室 (經濟地理學年報 第14卷第2期 59~61頁 1968 東京)
- (編者：嚴系友於經建會參與或主持之研究報告尚有十幾種，待整理後再刊登。所發表的論文，請記刊登的年與月份，以求統一。)

鄧天德，文大副教授，文大碩士、博士，美國威斯康辛大學、亞利桑納大學研究(56級系友，66年任副教授)

彰化建港對臺中港之影響 與孫宥越等九人同撰 民70 臺北市 文大地學研究所博士班 65頁
 如何促進臺中港特定區之繁榮 與孫宥越等九人同撰 民70 臺北市 文大地學研究所博士班 102頁
 中華民國臺灣區地圖集(其中的文字說明) 與孫宥越、薛益忠同撰 民70 臺北市 內政部 81頁
 中華百科全書 撰稿人之一 民70~72 臺北市 華崗出版部 10冊

- 大安溪流域之地理研究 (文大地學研究所研究報告 第2集 95~127頁 民64.8)
- 臺北盆地洪患之地理研究 (文大地學研究所研究報告 第3集 1~111頁 民68.11)
- 苗栗縣三十年來人口變動分析 (新苗栗 第2卷第3期 3~5頁 民70.3)

A Hydrologic Study on the Proposed Burro Creek Reservoir, Arizona, USA 民70 臺北市 文大地地理學系 60頁

賴金文，北市建中教師，師大碩士（58級系友）

- 基隆市氣候之研究（師大地理研究報告 第1期 185～218頁 民64.1）
- 大工業化美國作物農場（譯）（張鏡湖編「農業地理」 127～152頁 民64 臺北市 華崗出版部）
- Weaver 農業地區劃分簡介（國貿人 第2期 民65.6）
- 游牧地區居民的生活（德明青年 第39期 20～21頁 民65.6）
- 臺灣的颱風（德明青年 第40期 67～68頁 民65.11）
- 臺灣地區的工業結構與區位變化（臺北市銀月刊 88期 63～67頁 民66.1）
- 我國主要對外貿易地區的探討（臺北市銀月刊 第94期 72～75頁 民66.7）
- 我國對外貿易結構的變化（國貿人 第8期 民66.12）
- 臺北市區銀行分佈的空間分析（臺北市銀月刊 第102期 62～66頁 民67.3）
- 世界的人口（德明青年 第45期 63～69頁 民67.4）
- 近年來臺灣地區農業人口與耕地面積變化的研究（臺灣土地金融季刊 第57期 61～72頁 民67.9）
- 臺灣地區製造業空間分布類型之研究（臺銀季刊 第31卷3期 1～34頁 民69.9）
- 臺灣地區製造業分布的探討（臺灣經濟 第48期 20～46頁 民69.12）

鄧景衡，文大副教授，文大碩士、博士班肄業（60級系友）

南投縣茶園土地利用之地理基礎 民62 臺北市 文大地學研究所
中華百科全書 撰稿人之一兼中外地誌欄編輯 民70～72 臺北市 華崗出版部 共10冊

- 談現代地理學（自由青年 第52卷 第5期 58～62頁 民63.11）
- 美國的貧窮地理學（文藝復興月刊 第87,88期 46～51頁 民66.11）
- 從地理觀點談臺灣的觀光資源（大道雜誌 第488期 12～16頁 民68.7）
- 如何保障消費者之權益（大道雜誌 第490期 22～24頁 民68.9）
- 坪林風光（中央日報 旅遊版 民68.11.2）
- 草蓐王國—大湖（中央日報 旅遊版 民69.3.28）
- 經濟地理學發展的新趨勢（「經濟學論集」 621～638頁 民69.4 臺北市 華崗出版部）
- 張曉峯先生之地理學思想及其著作（華學月刊 第103期 37～58頁 民69.7）
- 蘭城勝景（中央日報 旅遊版 民69.7.25）
- 巍巍阿里（中央日報 旅遊版 民69.12.26）
- 指南觀光茶園（中央日報 旅遊版 民70.2.27）
- 喝茶與防癌（文藝復興月刊 第123期 44～48頁 民70.6）
- 龍潤勝景（中央日報 旅遊版 民70.7.31）
- 中華學術院地學協會六十九年度年會記要（華學月刊 第115期 46～57頁 民70.7）
- 簡介「中華百科全書」（中華日報第9版文教與出版 民70.9.3）
- 東方的夏威夷—芭泰雅（中央日報 晨鐘版 民70.9.9）
- 烏龍的極品—膨風茶（文藝復興月刊 第128期 民70.12）
- 工業化對農業生產結構所生之影響（農村社會 第8期 11～12頁 民66.4）

阮茂森，雲林臺西國中訓導主任（62級系友）

- 中國神妙學 民68 臺北 聯亞出版社 164頁
- 姓名地理與符咒 民69 臺南 西北出版社 440頁
- 中華預卜神算入門 民69 臺北 希代出版社 248頁
- 風水地理入門 民70 臺南 西北出版社 304頁
- 白話點穴大法 民70 臺北 集文書局 407頁
- 中華靈符妙用 民70 臺南 西北出版社 255頁
- 易與住宅（上）（下）（中華易學 第1卷第12期 39～42頁 民70.2；第2卷第1期 49～51頁 民70.3）

陳國川，師大附中教師，師大碩士（64級系友）

農村工業區的設置對鄰近地區就業兼業與人口移動之影響（師大地理研究所碩士論文 民70.6 82頁）

- 談工業區位理論分析的發展（地理教育 第7期 34～42頁 民70.6）
- 竹子湖農家的經濟活動 與陳國章等同撰（中國地理學會會刊 第9期 6～16頁 民70.7）

胡金印，高雄師院附中教師，師大碩士（64級系友）

- 臺灣西南部牛墟市集之地理研究（地理教育 第4期 73～83頁 民67.6）
- 寺廟之旅 與蔡宏斌同撰（幼獅少年 第24期 71～75頁 民67）
- 奇幻世界 與莊政琦等同撰（幼獅少年 第27期 29～34頁 民68）
- 暢遊台北（幼獅少年 第29期 81～86頁 民68）
- 中和永和地區之商業空間結構（師大地理研究報告 第6期 243～272頁 民69.6）
- 台北市原市區高收入服務業分佈及其變化分析 與陳國章、孟靜同撰（地理學研究 第4期 109～124頁 民69.6）
- 到后里騎馬去 與董鳳麗同撰（幼獅少年 第46期 86～92頁 民69）
- 牛墟送別記（幼獅少年 第50期 81～86頁 民69）
- 離島之遊 與黃秀琴同撰（幼獅少年 第51期 59～63頁 民70）
- 高中地理野外教學研究報告 與莊幸惠、朱淑芳同撰（師大地理系友會刊 第3期 25～27頁 民70.6）
- 我國中學地理課程的演變（摘要）（高屏地友通訊 第5期 1～3頁 民70.6）

上接9頁

國立臺灣師範大學地理系所期刊目錄(續)

<p>b:1.</p> <p>(+) New Zealand</p> <ol style="list-style-type: none"> 1 Pacific Viewpoint, 1980, b:2, f:21(2). 2 New Zealand Geographer, 1980-81, b:3, f:37(1). 3 New Zealand Journal of Geography, 1980-81, b:3, f:70. <p>(V) Australica</p> <p>Australian Geographical Studies, 1980-81, b:3, f:19(1).</p> <p>(九) South Africa</p> <p>The South African Geographical Journal, 1980, b:2, f:62(2).</p> <p>(+) Singapore</p> <p>Singapore Journal of Tropical Geography.</p>	<p>(+) Philippine</p> <p>Philippine Geographical Journal.</p> <p>C. 日文期刊</p> <ol style="list-style-type: none"> 1. 熊本大學教養部紀要(1976—1980) 2. 地理學評論(1959, 61, 62, 66, 73) 3. 筑波大學地學研究所年報(1976, 77) 4. お茶の水地理(1980—今) 5. 立命館文學(1980) 6. 史苑(1980) 7. 駒澤地理(1980, 1981) <p>※包括統計資料</p>
---	--

國立臺灣師範大學地理研究所本年度碩士班研究生論文摘要

論文名稱：台灣地區死亡人口之季節性及區域性研究

指導教授：陳國彥
研究生：杜智弘

論文內容：分五章八節，約四萬字。

(一、緒論；二、台灣地區總死亡及主要死因死亡與季節性分布之分析；三、台灣地區總死亡及主要死因死亡與區域性分布之分析；四、台灣地區主要死因死亡指數與氣候要素之相關分析；五、結論。)

本文的目的在透過時間、空間的觀點，以分析、解釋台灣地區死亡人口與季節性及區域性之關係。

本文有三項假說：①各縣市死亡人口因自然及人文條件的不同，具有季節上的差異；②十項主要死因可分季節性與非季節性兩類；③死因的空間分布會受時間之變遷而改變。

分析統計資料及所繪之主題圖後，可歸納出下列六點以驗證假說：①縣市別總死亡人口的高死亡指數，因時間之變遷而出現季節上的差異；②十項主要死因中除肺炎及結核病死亡不受季節影響，屬非季節性死因外，其餘八項均屬季節性死因；③鄉鎮市別總死亡率因自然及人文環境之不同，具有區域上的差異；④縣市別之主要死因死亡率也因年代之變遷而出現不同的區域類型；⑤主要死因死亡指數與氣候要素(氣溫、氣壓、濕度、風速、雨量)之逐月相關，在0.05及0.01之顯著水準檢定下，泰半有意義；⑥主要死因死亡指數與氣候要素之月別相關，除雨量外均呈顯著或較低水準的顯著。

論文名稱：農村工業區的設置對鄰近地區就業兼業與人口移動之影響

指導教授：陳國章
研究生：陳國川

論文內容：分五章十二節，約三萬字。

(一、緒論；二、農村工業區影響圈內的人口移動；三、農村工業影響圈內之就業分析；四、農村工業區的內部結構與就業及人口移動的關係；五、結論與建議)

本文乃根據農村工業區的設立目標，研究竹山(南投縣)、元長(雲林縣)、義竹(嘉義縣)三個農村工業區設置後，對其鄰近地區就業兼業人口移動的影響，並分析其影響程度及原因。

作者採用勞工密度、年平均人口淨移動率、員工流動率、工業區設廠率、工業區粗土地面積使用率、工業區淨土地面積使用率等指標，經由實地訪問、問卷調查，參考戶政事務所資料及各種有關文獻以取得農村工業區工廠性質與規模、員工年齡及來源、開工以來所曾僱用員工數，到工業區就業前的職業、員工就業因素，以及各村里遷出移入人數、農家勞動人口就業情況與地點，即將投入就業國中應屆畢業生就業意願等資料，以探討：①農村工業區對抑制或緩和農村地區人口外流的效力，②農村工業區對其附近農民就業情況之程度，③農村工業區內部結構與農村工業區鄰近地區人口移動及就業兼業關係。

研究結果顯示：

①各農村工業區就業員工大多來自各工業區所座落的鄉鎮，且半數以上來自鄰接工業區周圍的村里，對工業區鄰近地區就業增加有貢獻，只是吸收員工不能達預期理想，效果不太顯著而已。

②工業區的就業員工在各村里分布密度上，依距離遠近，由工業區中心向外遞減，呈近乎同心圓狀分布。並可依密度界定為高度、中度及低度等各級影響圈。各影響圈向外伸長和地方交通路線關係密切。

③在高度影響圈內，加工區的設立有抑制

和緩和人口外移之作用；中度影響圈內情況較差；低度影響圈的緩和效果不彰。

④工業區所吸收之勞工，絕大部份是對農事需要較弱幫助者，來自農業轉業者甚少，而勞工在工業區前職業多以無業為主。

⑤工業區的員工就業原因以「距離近」最為重要。絕大部份是女性，且為已婚者。部份員工為服兵役前後臨時性質，流動性高。認為工業區「工資高」「環境好」的因素比率甚微。

⑥各農村工業區總影響圈內農業兼業人口，其兼業性和農村工業區有關者所占比率甚微。在非農勞動人口調查樣本中顯示，在工業區就業比率更低。

⑦農村工業區提供就業條件為非技術性的農產加工業為主，不足以吸引農民離開農業或即將投入勞動市場的年青勞動人口，以致無法有效緩和鄉村地區人口外流。

⑧農村工業區受法規限制，工廠規模太小，產品半數以外銷為主，所提供就業機會不足應付農村地區隱藏性農業失業人口，設立時正逢石油危機，經濟不景氣，運作不健全，而影響了工業區設立目標之達成效果。

最後作者並提出二點建議：

①放寬法規對工業區面積、廠商購地、工業類別等限制，以引進更大、技術性高之工廠設立。

②在設立工業區之同時兼顧非勞動力或專業性職業合理機會，以建教合作、在職業訓練等方式配合員工進修意願，以吸引即將投入勞力市場之勞力。

論文題目：宜蘭市移入人口之空間決策行為

指導教授：陳憲明

研究生：王文良

論文內容：分五章十二節，約四萬字。

(一、緒論；二、宜蘭市人口成長與區域類型；三、宜蘭市移入人口之特徵與移入地區的關係；四、移入者之決策行為；五、結論。)

作者根據R. W. Katers在決策行為上提出

的四種假設(1.當決策時人是理性的，2.人自己選擇；3.選擇是基於個人的知識；4.資訊乃是依照個人先前所決定的標準來評估)為前提，由人口變動資料，人口密度資料，移入人口資料，採用分層隨機抽樣，在1040個單位中抽取259個單位樣本，以地域類型及人口職業為分層指標，並個別訪問移動者移動之動機，移入之決策等基本資料，以地區中心都市宜蘭市的行政區48里為研究範圍，分析移動者在移動過程上的各種不同決策，進而探討其在移入地區上的空間決策行為。

研究結果顯示：

①宜蘭市地域空間上人口成長確實有差別性。都市內部舊城區(在環境品質上顯示出較高的居住密度及較差的居住品質)人口不斷地減少，而環舊城的市郊區(居住密度低，高級的住屋及獨門獨戶的小家庭居住單位)人口集中成長。

②現階段宜蘭市的移入者，多以近距離的鄰近鄉鎮為主。遠距離的移入者，在空間上顯示出受本省主要交通幹線的影響。這種分布的特徵顯然受1.人口移入、移出間資訊的傳播；2.人口迴流的影響。

③就移入類型而言，以縣外移入型(縣外→宜市，縣外→宜縣→宜市)比率較高；縣內移入型(宜縣→宜市，宜縣→縣內→宜市)次之。就移入人口職業而言，以非就業人口比率最高，服務業、農業人口次之。近距離移入者以農業及服務業為多，遠距離移動者多屬二、三級產業人口。

④在移入人口中，移動因素以「就業目的」所占比率最高，因「工作調派」、「依親生活」、「居住地環境差」等因素而移動的比率也甚多。由此顯示移動者並非全然為追求其個人或家庭的經濟利益，而仍有許多由社會因素及心理因素所致生的結果。由於移動者特質的不同，其所考慮移動之決策因素也有不同。

⑤縣內移入型的人口，職業別多屬非就業、農業及服務業；其移入決策較傾向於「環境偏好」的抉擇，故在移入空間的選擇上是以「絕對增加型」及「相對減少型」為主。

⑥縣外移入型的人口，其職業別多屬非就業、服務業、軍公教及工業，其移入決策較傾向「就業理由」及「工作調派」的抉擇，故在移入空間上的選擇多以「絕對增加型」及「絕對減少型」地區為主。

⑦迴流人口在現階段宜蘭市移入人口中，也占相當大的比例，當初移出的目的，主要在獲取最大經濟利益，為教育目的者次之；迴流的主要原因是無法適應移出後的生活環境，或欲回鄉依親、就業。迴流人口之移入地點多為原居地，尤以「相對減少型」，「絕對減少型」地域為多。

⑧有些地區呈人口絕對增加型，主要是因為「距離好學校近」「環境安好而安靜」，這說明了學校的教育環境會導致移動者居住區位的選擇；同時也說明了移動者較重視適意的居住區位選擇。

總而言之，在自由經濟社會中移動的決策絕大部份是由個人所扮演自主的角色，而移動者的特質、移動的決策、移入地點以及宜蘭市各里人口成長的空間差異上，具有一相互作用的交互影響關係。

論文題目：台北市幼教活動的空間組織

指導教授：蔡文彩

研究生：管志明

論文內容：分六章十六節，約五萬字。

（一、緒論；二、台北市幼稚教育的發展背景，三、幼稚園的區位問題，四、幼教活動的空間組織；五、幼教活動空間組織的形成；六、結論。）

近年來，台北市人口急速增加，職業婦女日衆，小家庭組織也日漸增多，在生活水準逐漸提高的現代大都市中，基於迫切需要，幼稚教育活動十分發達，市區內幼稚園到處林立，學童車的使用，使幼教空間活動更為活躍，由此觸發作者研究的興趣。

作者針對幼稚教育的空間活動，依空間組織的觀念，從幼稚園之內部結構（包括學校之教室、班級、人數等要素）及外部結構（包括

車輛數，使用情形、路線、範圍距離等要素）等組合要素來探討幼教活動的空間組織，並將其劃成各類型。作者並且分別從客觀環境，園方及家長決策等三方面來探討影響幼教空間組織類型的形成。由製作問卷，選出樣本 155 所幼稚園作實地調查，同時作家長訪問，計得問卷 1500 多份。經過搜集資料研究分析的結果，得到以下幾點結論：

①台北市的幼稚園分布十分零亂，各區均有不同類型的幼稚園出現。近年來却區有大量發展的趨勢。

②就台北市的幼稚園內部結構來看以中規模、中距離的幼稚園居多。同時市區邊緣及郊區地帶的幼稚園，有招生不足的現象，平均規模人數低於設施的飽和容量。

③就外部結構而言，學童車的使用是很普遍的趨勢，由於車輛的行駛距離不同而使幼教空間活動範圍有大小不同的形態。

④依內部結構中的學校規模大小及外部結構中的活動車程長短為指標，由幼教空間行為所展現的空間組織，可區分為八個主類型。分別為 I 型（短距離活動）、II 型（中距離、小規模）、III 型（中距離、中規模）、IV 型（中距離、大規模）、V 型（長距離、小規模）、VI 型（長距離、中規模）、VII 型（長距離、大規模）、VIII 其他極端型（明星學校及無車幼稚園）。

⑤幼教空間組織類型的形成因素，作者從研究所得到的結果是：(1)客觀的環境因素（包括公共設施、交通障礙、社區的人口疏密、社區發展形態、幼稚園間競爭等）；(2)園方的決策（包括幼稚園的創立性質及經營者的意願及能力）；(3)家長的決策（包括家庭狀況與家長的素質、家長在「距離近」及「教得好」的選擇）等三方面因素即形成之各種組合，形成不同類型之幼稚園。

作者針對沒有注意幼教活動的空間分布制定學區以配合都市計畫及沒有制定法規、納入管制加以輔導等缺失，呼籲有關當局加以重視，能使幼稚教育活動社區化，避免幼稚園過分擴充及盲目競爭，從速制定法規提高各幼稚園教學及設施水準，使之能均衡發展。

我國中學地理課程的演變

高雄師院附中 胡金印系友

一、前言：

自光緒二十八年（1902）清廷頒佈壬寅學制至今，我國新教育中學課程裏，就一直有地理課。在將近八十年間，中學課程之修訂，不下十餘次。地理課程在這十多次修訂的過程中，遭遇到怎樣的命運；又是什麼因素影響到其命運的發展，本文擬作概略性的敘述。

由於清末至民初所實行的新教育學制，未能自成體系。直到民國十一年，我國中學始有高初中之分，各為三年，一直發展到今。故本文以民國十一年政府所頒行的新學制初級中學課程開始探討，至現行課程標準為止。

二、國中地理課程的演變：

表(1)：國中地理教學時數演變

課程演變階級	時數/週
1.民國11年新學制初級中學課程	8
2.民國18年頒行之中學課程暫行標準	12
3.民國21年公布之中學課程標準	12
4.民國25年修正之中學課程標準	12
5.民國29年修正之中學課程標準	12
6.民國37年修正之中學課程標準	10
7.民國41年局部修正之中學課程標準	10
8.民國44年修訂之中學教學科目及時數	10
9.民國51年修訂之中學課程標準	12
10.民國57年制定國民中學暫行課程標準	5
11.民國61年公佈之國民中學課程標準（現行）	5

表(1)、表(2)中，時數/週表示國初中與高中各三年期間，每週「地理教學總時數」。由表(1)知我國國中地理課程的演變是先盛而後衰。民國

18年比11年多增加4節地理課的原因是因為當時力倡三民主義的教育思想，取消初中的選修科目，減少外國語文時數，加強民族精神教育，所以多了4節。民國51年之所以比民國44年多2節是因為當時重視生活教育，認為初中教育必須提供社會各階層的生活知識，初中採用生活中心課程的編製，地理也就多增了2小時。

民國37年比民國29年所公佈的地理課程少了2節，究其原因乃民國37年抗戰勝利後，重視初中生的統整教育與生活教育，並顧及國內外各種語文的需要，增授英文20節，故將地理減少2節。至於民國57年比51年之所以大幅度刪減地理課程達7節的原因，乃是民國57年為我實行國民中學教育的開始。行政院規定國民中學乃繼續國民小學之基礎，兼顧就業與升學之需要，除文化陶冶的基本科目外，並加強職業科目及技藝訓練，故增設「健康教育」、「職業簡介」、「職業選修」及「指導活動」等共約13節。

三、高中地理課程的演變：

由下表(2)知，我國高中地理教學時數，是由先衰而後盛再衰。民國18年、21年與51年均是增加時期。民國18年之所以比民國11年多6節地理課是因為民國18年為提倡三民主義教育之始，此時取消民國11年的人生哲學、社會問題和文化史等科目，而改為地理等科目。民國21年之所以比民國18年又多6節的原因是因為民國21年主張文理科並重，取消18年所訂的18個選修學分，而改為史地等科目。民國51年社會組之所以比民國44年增加4節地理課的原因是因為此時認為高中教育為大學的預備教育，重視學生的性向發展，恢復高二的分組制度；此時高三的社會組開始研究人文地理，所以多了4節。

民國37年取消民國29年高二分組的制度，主張高中教育不應有課內外之分，注重全人格的

表 2 高中地理教學時數演變

課程演變階段	時數/週	備註
1. 民國 11 年新學制初級中學課程	0	我中學始有高初中之分
2. 民國 18 年頒行之中學課程標準	6	
3. 民國 21 年公佈之中學課程標準	12	
4. 民國 25 年修正之中學課程標準	12	
5. 民國 29 年修正之中學課程標準 (自然組)	12	高中開始實行分組制
民國 29 年修正之中學課程標準 (社會組)	12	
6. 民國 37 年修正之中學課程標準	8	取消二分組制
7. 民國 41 年局部修正之中學課程標準	8	
8. 民國 44 年修訂之中學教學科目及時數	8	
9. 民國 51 年修訂之中學課程標準 (自然組)	8	高二又採分組制
民國 51 年修訂之中學課程標準 (社會組)	12	高三開始有人文地理課程
10. 民國 60 年修訂之高級中學課程標準 (自然組)	4	現行課程標準
民國 60 年修訂之高級中學課程標準 (社會組)	6	

教育，學生應當四育並重，課內外並重，並且要減少每週教學時數，增物理、化學教學時數，所以地理減少 4 節。民國 60 年比民國 51 年大幅刪減地理達原有教學時數一半的原因，是因為此時更重視高中分化教育的功能，普遍增加國文、英文和數學的教學時數。自然組除了增加物理、化學和生物的時數外，又新增了地球科學一科。社會組亦新增了西洋文化史一科，所以地理課程被刪了一大半。

四、結論

一般教育學者多認為影響中學課程結構發展的原因有三：教育哲學思想、社會國家的需要和學生個人的需要。理論上講，應該如此。但由地理課程在我國中學課程的發展上來看，並不完全如此。大致說來，國家力倡三民主義教育思想時，均能加強史地科的民族精神教育功能，因而增加地理教學時數。但以社會國家的需要來講，就不一定有相同的結果了。比方說初中地理教學，民國 51 年重視生活教育，就多了 2 節；但民國 37 年亦重視統整教育與生活教育，就少了 2 節。民國 57 年改成國中的技藝生活教育，就少了 7 節，實在令人不解。又如以學生個人的需要來說，亦不見得有相同的結果。比方說民國 51 年高中重視分化與性向教育，高二分成自然與社會兩組，地理課

就多了 4 節；但至民國 60 年，更重視分化與性向教育，地理課却比原來民國 51 年時少了一半。為什麼有這種現象呢？從課程結構變化的了解可知，影響課程結構發展的因素除上述三個原因外，課目相對的競爭性亦扮演了相當的影響力；也就是說，科目功能的策劃執行者亦扮演了相當重要的角色，地理教育由盛而衰與其今日所遭遇的問題，可能就在於此。因此，地理界人士有必要配合國家政策、時代需要與學生生活需要，隨時研究改進，據理力爭，充分發揮地理教育的功能，才能挽救地理課程被刪除的命運。

五、參考資料

- (1) 教育部，「國民中學課程標準修訂過程」，國民中學課程標準，正中書局，民國六十一年。
- (2) 教育部，「高級中學課程標準修訂過程」，高級中學課程標準，正中書局，民國六十二年。
- (3) 林玉體，「我國高級中學課程之研究」，國立台灣師大教育研究所集刊，第 12 輯 PP. 361 ~ 448(1970)。
- (4) 陳奎熹，「國民中學課程發展之研究」，國立台灣師大教育研究所集刊，第 13 輯 PP. 367 ~ 484(1971)。

旗津地區生活地理之研究

蔡文彩 黃世祝 孫林耀明 徐達蓉 歐陽鍾玲 吳連賞 張萬鈞

一、前言

旗津地區位於高雄市區西南方，為高雄市十個行政區之一。原為一狹長半島（長約 9 公里，寬約 300 ~ 500 公尺），面積約為 2 平方公里。係珊瑚礁石灰岩與沿岸沖積砂土相連而形成的砂洲，隔絕高雄潟湖與外海，旗後山與對岸萬壽山相隔 110 公尺，共扼第一港口之進出，成為高雄港之屏障（圖一），因砂洲似旗桿，旗後山似旗，聚落在其後，又稱旗後半島。

本區為高雄港開發最早地區，故一度稱為旗後港（尚有許多名稱，如打狗港、打鼓港）。然而本區的繁榮並未隨高雄的建設而發展，尚停留在鄉街階段，與高雄市區比較，在各方

面顯得落後。民國 64 年，高雄第二港口開闢後，半島被切斷，形成一四面臨海之離島。民國七十年五月，全長 1,500 公尺的高雄過港隧道開始動工，預計在七十三年三月完工，完工後將使旗津區與高雄市區連成一體，隔離的現象將會消失。此外，港務局並準備在此興建第三港口及推動許多土地利用、遊憩設施、交通運輸、公共設施等地區開發計畫，本地區未來的變化是很大的。本文的目的即在面臨許多變遷的前夕，對旗津地區的實際生活狀態作一鳥瞰，藉以了解全面地域開發前的現況，以提供後人研究及參考之資料。

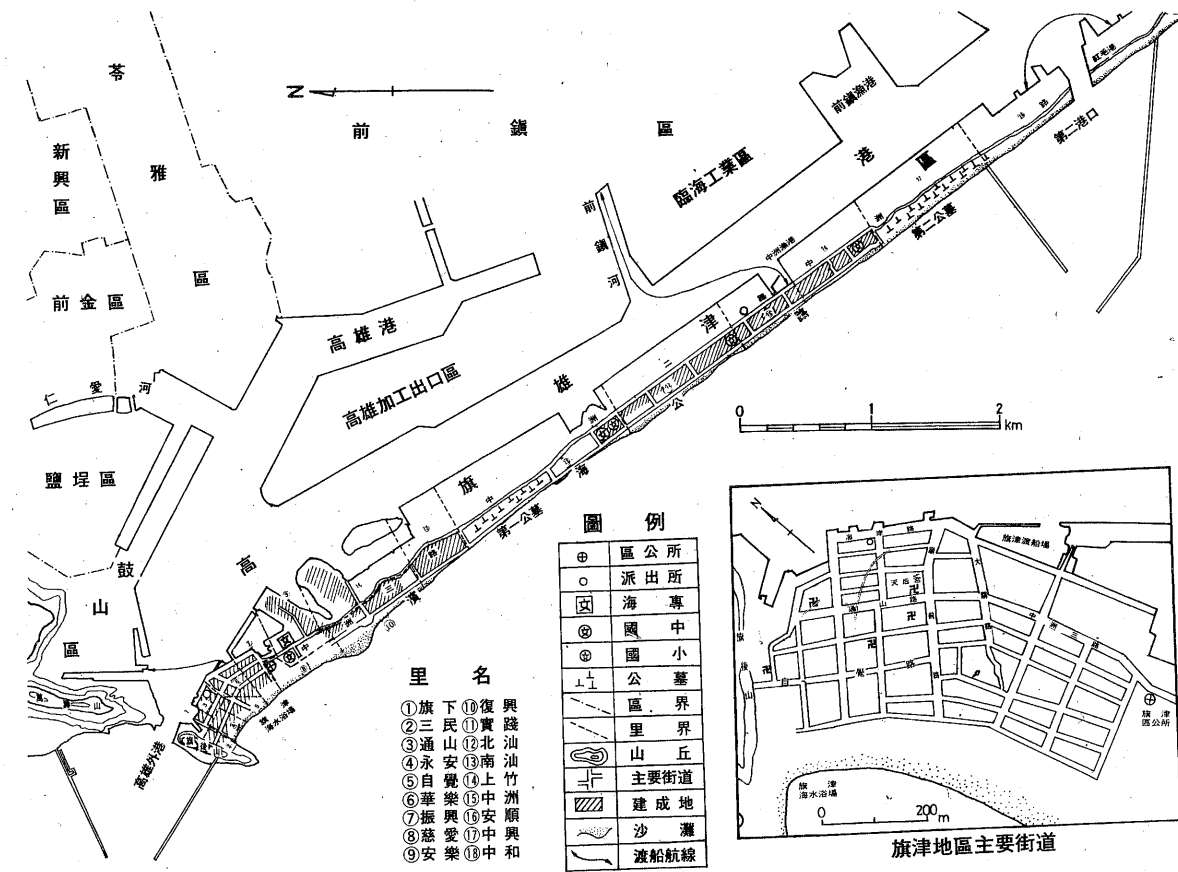


圖 1、旗津地區

二、聚落之形成及發展

旗津地區主要有三個聚落：最大的聚落是旗後山到第一公墓間的旗後聚落（包括海岸路、通山、廟前路、大關路、中洲三路一帶，包括旗下、通山、三民、永安、華樂、自覺、振興、慈愛、安樂、復興、北仙等里）。第二個聚落為第一公墓到第二公墓之間的中洲聚落（包括中洲二路及中洲一路之一部份，包括南山、上竹、中洲、安順等里及中興里一部）。第三個聚落群規模較小，為第二公墓到第二港口間的中和聚落，（包括中洲一路之大部，以中和里及中興里一部為中心）。整個地區的發展以旗後最早，其次為中洲，再次為中和。大概可以分四個時期：①漁村聚落期，②小型海港期，③市郊聚落期，④離島過渡期，⑤地域開發等幾個時期。

1. 漁村聚落期

本地區早期為山胞所散居之地，大約在16世紀（1563年，明嘉靖43年），沿海漁民為了漁汛作業方便，在旗後山下搭建草寮暫居，形成開發之始，以後漸有漁民陸續遷入及鄭成功軍隊屯墾，在17世紀末漸漸形成漁村，本區的主要廟宇天后宮（建於1673年）即在此時興建的。到18世紀時，漁村逐漸擴大延伸，連中洲地區也形成聚落，地區的主要廟宇廣濟宮（建於1737年，乾隆2年）也已興建完成。

2. 小型海港期

到了十九世紀末（1855年），美英商人先後獲准通商，修築港口、碼頭、倉庫、海關等，隨後並設立燈塔（1875年）、炮台及兵營（1894年），旗津地區港口形態初備，而成爲台南安平副港，經營國際貿易。

3. 市郊聚落期

日據時期開始正式建高雄港（1908年），第一期港口於1911年完成，第二期港口於1933年完成。在這段期間內，高雄市區漸漸擴大及繁榮，並升格爲市（1924年），並且取代了安平港，成爲台灣南部最大港口及南進軍事基地。然而旗津地區並沒有因爲高雄港的發展而進步。相對地，它仍保存聚落初期的鄉街形態

而只扮演高雄港的屏障角色而已。

實際上，旗津地區在日據時代也有許多建設，諸如設立旗津渡船口至哨船頭，旗津渡船口至鼓山渡船口（照片1）、大汕頭至十一號碼頭（苓雅仁愛河口畔）、中洲渡口至前鎮渡口等四條渡船航線，及旗津（1895年）、中洲（1921年）兩間國民小學等。然而旗津地區的零亂的建築並沒有加以整頓，與西岸的高雄西區相比，本區的建設是在中洲三路一帶設立沈箱工廠（實踐里臨港一帶）、飼料製造廠（北汕里一帶）宿舍、運動場、俱樂部及二處墓地（北汕里及南汕里，中興里、中和里間）而已。

光復後，渡船站只留旗津與鼓山（民國50年），旗津與前鎮（二處），旗津許多日產地區被接收成爲海軍營地，一些大陳島的移民被安置於實踐里一帶（民國39年），而在南汕里沿岸及上竹里之間的地區則發展一些造船工廠（照片2），並增加了水產專科學校一所（民國37年成立，56年改制爲海專），國民中學一所（旗津國中於53年成立）。國民小學也增加了中和國小（民國43年分校成立，民國49年獨立）及大汕國小（民國45年成立分校，民國57年獨立）兩所。民國54年並開闢旗津海水浴場，以代替被廢止的西子灣海水浴場。而臨海第八船渠地區在中美斷交以前，還計畫作第七艦隊的營房用地呢。由以上各項建設及計畫來看，市政府當局只是把本區當作郊區及軍事用地使用，並沒有積極的開發與建設。旗津地區仍然是以旗後（照片3）及中洲兩街區爲中心之大都市邊緣鄉村聚落。

4. 離島過渡期

自民國64年5月起至73年3月爲止，本區在高雄第二港口開通後已被切斷，而成了離島，對外交通完全依賴渡船，雖增設了中和與小港紅毛港對開的渡船及專區行駛的35路公共汽車，另外還保有計程車及全省僅存的人力三輪車（照片4），以及應運而生的野雞船。然而對居民仍造成許多交通的不方便。但是開港主要是爲了國家建設，使十萬噸巨輪能自

由出入，而且也只是暫時性的。因爲許多重大建設計畫已經在這期間展開，目前保持的郊區聚落形態已經開始出現變貌。許多街道（如中洲一、二、三路、廟前路）拓寬，鄰里巷道鋪設水泥面，改善排水系統，增添新的渡輪，刷新渡輪站，開闢近海西南側之濱海道路（已建了6公里），拆除墳墓，建納骨塔（照片5、6），以興建海濱公園及安裝大型自來水管道等。

5. 地域開發期

這時期雖然還未來臨，但我們已可以描繪出未來的美好遠景。旗津地區在政府關懷及市郊均衡發展的原則下，訂定了許多施政計畫並已開始實施，諸如前鎮到中洲的過港隧道之興建，在旗津的中興商港區建立第四貨櫃中心，在西岸建設船渠碼頭，在東岸成立旗津、中洲等新商業區，興建1之1號公路，廣建國民住宅、道路兩旁興建商店；整條海灘規劃爲海濱遊樂園（內有海水浴場、衝浪場、帆船場、公園等），並設立公立醫院、圖書館、里鄰活動中心、民衆活動中心等計畫，這些計畫實施後不只可消除本地區與高雄市區的隔離狀態，亦將提高本區的居住環境與生活品質。何時才能完成呢？有待於耐心的等待，不過在近期的未來是一定可以實現的。

三、人口、產業及機能活動

表1 旗津地區總人口數及其增加率

年代	總人口數	平均每五年增加率%
35年	11803	—
40年	16497	8.0
45年	20228	4.5
50年	25373	5.0
55年	30100	3.7
60年	35223	3.4
65年	37092	1.1
70年	36369	-0.4

資料來源：旗津區戶政事務所。

旗津地區現有三萬六千多人，在光復初期只有一萬多人。雖然人口總數增加不少，然而依平均每五年增加率來看並不是一直都是高的

，從民國50年以來的二十年間，人口增加率減退，甚至變成負值的現象（表1）。主要原因，可能是本區產業以小型工業（造船、修船）居多（二、三十年前以服務及漁業居多，最近略有改變，見表2），國民收入偏低，再加上居住環境簡陋，交通不便，使許多年青人外流所致。

表2 旗津地區的產業人口結構

年代 (民國)	就業人 口數	產業人口比率 %							合計
		漁	農	工	商	交通 運輸	服務	其他	
50年	13412	26.3	0.1	22.7	8.7	9.4	32.4	0.4	100
60年	12247	29.4	0.1	24.3	9.1	6.6	30.4	0.1	100
70年	14881	26.1	0.2	39.7	9.2	10.2	14.3	0.0	100

資料來源：由旗津區戶政事務所資料計算而得。

就本年度178份問卷的結果（表3）顯示，旗津地區三個主要村落的產業情形如下：①旗後地區的居民以從事商業（21.2%），造船廠工作（20.2%），漁業（16.1%）爲主。中洲地區則以漁業（46.2%）爲主。商業（28.0%）次之。中和地區則以從事漁業爲主（81.0%）。漁業一向是本區主要的產業，多

表3 旗津各地的產業人口結構

地區	就業人 口數	產業人口比率 %							合計
		漁業	製造 業	造船 廠	商業	軍公 教	船員	其他	
旗後	193	16.1	13.0	20.0	21.2	11.5	5.0	23.2	100
中洲	93	46.2	4.4	3.2	28.0	4.2	1.0	12.9	100
中和	21	81.0	—	—	4.8	4.8	—	9.4	100

資料來源：民國70年實地訪問調查及旗津國中學生家庭問卷調查合計而得。

爲小型漁船近海作業，主要漁港有三處：即旗後地區、中洲地區及中和地區。捕魚的季節以夏季漁獲量較多，其他各季較少。主要的漁會及漁市場均設在旗後地區。在開闢第二港口之前，本區實踐里一帶有蚵及螃蟹等沿海養殖業。建港後，由於港內水深增加，航道管制嚴格，沿岸養殖業被迫停止，目前本區的養殖漁業僅陸地上才有，分布於復興里至中和里一帶，約有60多個漁池。

工業則以造船業爲主。本區是台灣最大中小型船舶修造區，公營的（如港務局的船舶機修造廠爲台灣機械公司的造船廠）多在旗後地區。私營的多在南汕沿岸，約有三十多家，修建五百噸以下之木製漁船、塑膠玻璃纖維漁船、中型漁船等。第七船渠的修船造船設施則屬

海軍部門。

航程約 15 分鐘，是旗後與鼓山區聯絡的大動脈，雖然通勤期間非常擁擠。可是對外連絡，以本航線最方便，中洲與前鎮之間也有大型渡船對開，從每天早上六點起至晚上十一點十五分為止；大約 45 分至 1 小時開一次，每天共有 50 多班次，行程約 45 分鐘，其便捷性不如前航線。中和與紅毛港、小港間也有較小渡船作三角航線航行，上午六點四十五分起由小港經紅毛港開至中和，再回小港，午後則由小港開至中和，再經紅毛港回小港，晚上九點十分以後停止；大約每 20 分至 30 分鐘有一班船，航程在 40 分鐘以上，每天只有 40 多個班次，最不方便。

由於交通擁擠及不便（特別是第二港口開關以後），野鷄船（又稱碰碰船，實為機動小舢板）應運而生。搭此種船又如乘計程車，迅速方便，尤其在上下班擁擠時間，晚上渡船停止以後，或有急事時頗能應急。然而此種渡船船身狹小，又無安全護欄及座位，危險性較高。警察也禁止這種船隻載運人，可是搭乘的人仍然很多。由此可見離島交通的不便捷情況。

目前本區呈離島狀態，對外交通以渡船為主。旗津與鼓山間現有大型渡船連絡；每日上午六點十分起至晚上十一點四十分止，大約每五至十分鐘開一班，每天約有一百多個班次。

本區陸上交通則以新開關 35 路市營公車為主幹。由上午六點二十分至晚上十點四十分之間行駛，大約每十~二十分鐘有一班，每天約有 60 多班次（內含中型冷氣車 16 班次）。島上計程車約有 100 輛，通常收費按人計算，渡船口到旗津中間車費，每人 15 元，過此則為 30 元。島上並有全省碩果僅存的人力三輪車 29 輛（其中 6 輛拉者為女性），按長、短途收費。自旗後渡船口到第二港口間，行走時間約為 50~60 分鐘，收費百元。這些三輪車吸引了一些觀光客，故收入還算可以。為了方便，當地有些居民擁有腳踏車、機車、自用汽車，連車帶人搭乘渡船往返市區與本島。將來海底隧道完成後，就不必那麼辛苦了。

表 4 旗後、中洲地區的機能活動

Table with 7 columns: 地區, 機能數, 行政設施數, 文化社會設施數, 產業設施數, 商業設施數, 商店街優占型商業種, 商店街評點. Rows for 旗後 and 中洲.

資料來源：由民國 70 年實地調查而得。

依筆者調查所示（表 4），本區機能活動以旗後及中洲兩街區為中心，中和地區則較零散，呈村落狀態。旗後地區有 71 種機能，為全區行政中心及文化中心（區公所、戶政事務所、警察局、天后宮、消防隊、海專等均位於此），並有 300 多家商店，為日用品（S7）、服務業（S6）、飲食店（尤其是海鮮店 S7），中級選購品店（S3）及高級選購品店（S1）所形成之混合性商店街區。依蔡文彩劃分的評點法為指標，所得點數為 240 點，約相當於鄉街型之商店街。中洲地區約有 46 種機能，商店有 180 多間，大多為日用品店（S2）、飲食店（S7）及中級選購品店（S3）所組成之商店街，評點等級稍低（204.3），與鹽埕區（669.1）相比，相差甚鉅。由上所示本地區在產業、交通及各種機能活動設施方面與對岸市區相比均稍嫌落後，有很多方面則呈欠缺狀態（如無公立醫院、外科醫院、娛樂場所等），可以說是百萬都市中的「鄉下」，一切有待於未來的改善。

四、旗津地區的生活圈

由於旗津地區在實質設施、生產、工作機會等生活實際需要方面，未能全然滿足居民，故在對外交通極不方便之情況下，居民的生活圈乃擴大於該島之外，而與高雄市區密切關連。由民國 70 年元月份的實地訪問調查所獲的 34 份問卷及對旗津國中三個班級 144 人所作的家庭問卷資料統計結果，可顯示旗津居民日常生活的空間範圍。如前所述，旗津聚落分佈大致可分三區，即旗後、中洲與中和。

表 5 旗津各地居民到市中心鹽埕地區的頻率

Table with 7 columns: 居住地區, 每天, 2-3天, 4-7天, 二星期, 三星期, 一個月, 2-3個月, 3個月以上, 不一定, 合計, 樣本總數. Rows for 旗後, 中洲, 中和.

資料來源：同表 3。

由問卷得知（表 5），全區與市中心鹽埕地區的往來最為頻繁。旗後居民與鹽埕來往雖以一個月及不一定多久去一次的人為最多，但一星期及二星期去一次的人也占相當大的比例；中洲地區的情況與旗後地區類似；中和地區居民以二星期去一次所占比例最高，一星期及一個月去一次的居次。至於旗津居民到鹽埕區的目的（表 6），三區都以購物為主，娛樂為次。旗後地區的其他一項（訪友、開會等）也占相當比例。

表 6 旗津各地居民到鹽埕區的目的

Table with 7 columns: 目的或居住地區, 購物%, 找工作%, 看病%, 娛樂%, 其他%, 合計, 樣本總數. Rows for 旗後, 中洲, 中和.

資料來源：同表 3。

表 7 旗後地區居民購物地點

Table with 10 columns: 購物地點, 旗津區, 鹽埕區, 小港區, 新興區, 前鎮區, 鼓山區, 其他, 合計, 樣本總數. Rows for 選購品, 日用品.

資料來源：同表 3。

表 8 中洲地區居民購物地點

Table with 10 columns: 購物地點, 旗津區, 鹽埕區, 小港區, 新興區, 前鎮區, 鼓山區, 其他, 合計, 樣本總數. Rows for 選購品, 日用品.

資料來源：同表 3。

表 9 中和地區居民購物地點

Table with 10 columns: 購物地點, 旗津區, 鹽埕區, 小港區, 新興區, 前鎮區, 鼓山區, 其他, 合計, 樣本總數. Rows for 選購品, 日用品.

資料來源：同表 3。

在購物方面，依購物的品質分為二類：即選購品（手錶、皮鞋、外出服、電視機、結婚傢俱、機車及一般傢俱）和日常用品（雜貨、蔬菜肉類、內衣褲）。旗後地區（表 7）居民購買選購品，以在旗津和鹽埕者為多；日常用品則大部份在本地購買。中洲地區（表 8）購買選購品則以旗津的旗後、鹽埕區及前鎮區為最多；日常用品大部份都在旗津購買。中和地區（表 9）購買選購品，除了電視機與機車二項在旗津和鹽埕區購買為多之外，其他物品則以在旗津當地購買占最大比例。由上所述，顯示旗津居民的購物，選購品當中較高級的選購品除了在當地購買，在鹽埕區購買者亦較多，日常用品像蔬菜、肉類及雜貨等則愈靠近居住地購買。交通聯絡的方便與否，也反應出購物地點的差異，例如中洲地區居民利用中洲渡船到前鎮區購物的比例大增。中和渡船站因渡船班次較少，居民利用中洲渡船往前鎮區購物的比例亦不在少數。

表 10 旗津各地居民就醫地點

Table with 10 columns: 前往地區, 旗津區, 鹽埕區, 小港區, 新興區, 前鎮區, 鼓山區, 其他, 合計, 樣本總數. Rows for 旗後, 中洲, 中和.

資料來源：同表 3。

表 11 旗津各地居民存款、娛樂地點

居住地區	項目	前往地區							合計	樣本總數
		旗津區	鹽埕區	小港區	新興區	前鎮區	鼓山區	其他		
旗後	存款	88.4	4.4	—	—	—	4.5	2.7	100	112
	看電影	60.3	29.8	—	0.8	1.7	4.1	3.3	100	12
	請客	81.3	8.9	—	0.9	1.8	—	7.1	100	120
中洲	存款	75.5	6.2	—	2.0	10.2	—	6.1	100	49
	看電影	47.7	34.0	—	4.5	11.4	4.4	9.0	100	44
	請客	78.4	7.8	3.9	2.0	2.0	2.0	3.9	100	51
中和	存款	88.9	11.1	—	—	—	—	—	100	9
	看電影	16.7	58.3	—	—	—	16.6	8.4	100	12
	請客	100.0	—	—	—	—	—	—	100	12

資料來源：同表 3。

旗津區目前尚未有公立醫院，居民就醫大多在私人診所，或是到高雄市區的公立醫院。由表 10 旗津居民就醫情形可看出，看病及生小孩都以在旗津的比例占最高，但看病率次高的地區是在鹽埕區，而生小孩的地區次高的是鼓山區。郵局為當地居民提供存儲等服務，故居民存款大多在旗津，鮮有到外地存款者。在娛樂方面，海軍開放中山堂，提供居民看電影之處。但問卷調查顯示，旗後、中洲兩地區居民在旗津區看電影的比例最大；中和地區的居民則以在鹽埕區看電影的比例最大。旗津居民請客，三區都以在本地為最多（表 11）。

表 12 旗津地區學生就學地點

居住地區	項目	前往地區							合計	總數
		旗津區	鹽埕區	小港區	新興區	前鎮區	鼓山區	其他		
旗後	幼稚園	89.0	—	—	—	1.0	—	—	100	101
	小學	91.9	—	—	—	—	—	8.1	100	111
	國中	90.0	1.0	—	—	2.0	—	7.0	100	100
中洲	幼稚園	95.4	—	—	—	—	2.3	2.3	100	43
	小學	96.0	—	—	—	—	—	4.0	100	50
	國中	91.8	2.1	—	—	2.1	—	4.0	100	49
中和	幼稚園	100.0	—	—	—	—	—	—	100	7
	小學	100.0	—	—	—	—	—	—	100	12
	國中	100.0	—	—	—	—	—	—	100	11
和	幼稚園	—	12.5	12.5	—	12.5	12.5	50.0	100	8
	小學	—	—	—	—	—	—	—	—	—

資料來源：同表 3。

※可能指就讀於旗津最高學府—高雄海專而言。

旗津現有高雄海專一所，旗津國中一所，國小四所，及幼稚園九所。大部份的幼稚園、國小及國中學生都在當地讀書，極少數的學生越區就讀。旗津因無高中，所以高中生都在旗津以外地區就讀（表 12）。

由上述各項資料所示，旗津地區與高雄市區關係密切，可說是高雄大都市圈內的低級中心地。

五、結語

雖然旗津是高雄開發的起源地，然而它只不過是全部海港的一部份，在很長的過去中並沒有成為高雄的重心所在。相反地，旗津在許多方面都顯得落伍和停滯。近年來由於我國經濟快速發展，國際貿易發達及政府大量投資的結果使高雄的建設突飛猛進，連帶的促成了對旗津的重視，而開始有許多計畫和建設，這將使旗津地區邁向現代化的新境界。本文僅就其變化之前，對現在的各種生活風貌作初步的觀察而已。在結束本文之前並預祝旗津地區的美麗遠景早日實現。

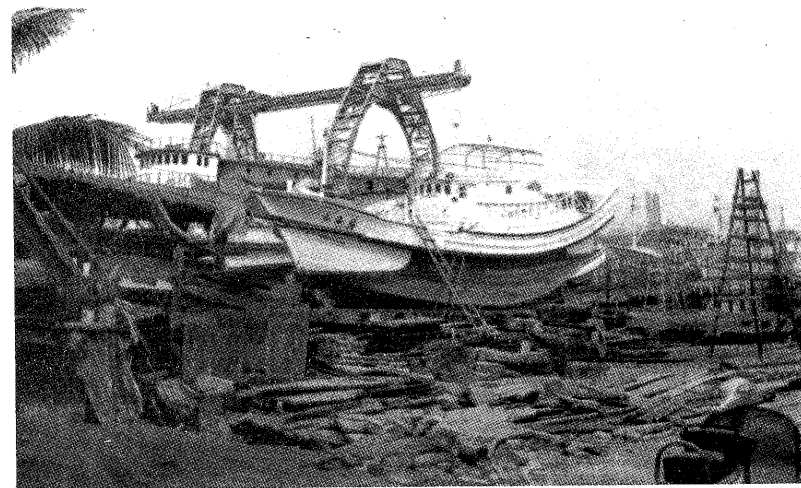
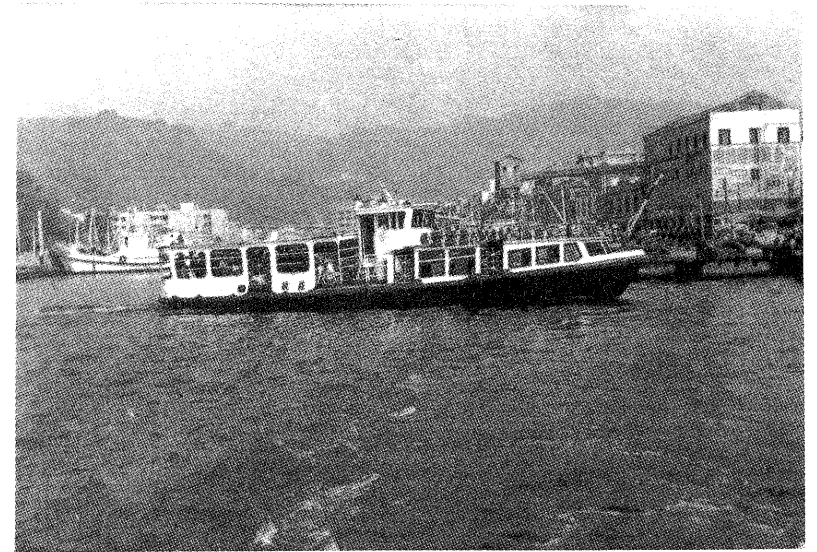
謝辭：調查期間承蒙徐冬民大夫、杜智弘、管志明、王文良同學幫忙調查，謹此致謝。又高雄市旗津區公所、旗津戶政事務所提供人口及產業資料，旗津國中師生協助問卷調查，特此一併致謝。

參考資料：

1. 行政院國際經濟合作委員會都市發展處編：高雄市綱要計畫，民國 60 年，頁 73-80。
2. 蔡文彩：高屏地區各市鄉鎮主要商店街機能活動之地理學研究，國立台灣師範大學地理研究所地理研究報告，第六期，民國 69 年，頁 71-114。
3. 林智隆：旗津今昔，高雄文獻五、六期合訂本，民國 70 年，頁 261-286。
4. 高雄市旗津區公所編印：高雄市旗津區中洲一帶都市計畫說明書，民國 70 年，頁 1-5。
5. 高雄市旗津區公所編印：高雄市旗津區公所第七次區務會議研討調整里區域暨鄰編組議程，民國 70 年，頁 5-8。

照片 1 旗津的渡船

高雄市區與旗津島的交通端賴三個地區的輪渡（即市營交通船）碼頭相聯繫，即旗後、中洲、第二港口等三個渡船口。其中以旗後與鼓山對開的班次最頻繁，每五分鐘即對開一班船（早班 6:05，末班 23:00）。遇有急事尚有舢舨（即俗稱的野雞船）備用。（攝影日期 70 年 11 月 24 日 9:45）



照片 2 旗津的造船廠

本島形狀狹長，儘管並非是高雄市的工業區，但小小的長島上竟然有不少造船廠，其中除高雄港務局船舶修建工廠外，大部分為私人企業經營，率皆沿本島主要道路（即中洲二路、中洲三路）成聚集分佈。本照片即為島上祥益造船廠一景。（攝影日期 70 年 11 月 24 日 10:04）

照片 3 旗津街景

高雄港第二港口的開闢（64 年完成）使得本區發展步調稍遜於市區，但其未來發展潛力却不容忽視，因為濱海道路的興建（即將完工）將帶動本區的觀光事業，而高雄過港隧道的動工（70 年 5 月）也為本區描繪出美好的遠景。（攝影日期 70 年 11 月 24 日，10:04）

