

地友

53

發行單位：國立臺灣師範大學地理學系
區域研究中心

發行人：徐勝一

主編：歐陽鍾玲

編輯：李宜梅、莊富凱、李佳樺

打字：謝美珠

中華民國九十年十一月一日出版

專題報導：海外實察紀行

目 錄

發行人的話 — 徐勝一.....	1
系所大事記.....	1
專題報導一：.....	2
專題報導二：.....	6
專題報導三：.....	8
專題報導四：.....	10
專題報導五：.....	12
專題報導六：.....	16
專題報導七：.....	19
專題報導八：.....	23
GEO 情報網：.....	25
編輯室報告.....	26

發行人的話

各位地友；
大家好！

今年兩岸地理學術研討會於八月十三日至十五日在上海華東師大舉行，本系師生提出二十篇論文在會場發表，充分展現出本系師生的實力，令人欣慰。

本系也趁此行開會之便，組織了共約七十人的考察隊伍，分別於會前、會後到大陸各不同地區考察。故本期特闢篇幅報導各考察團所見所聞，與地友分享考察心得與成果。

本期園地分由老師與同學從各人不同觀點，以各種不同形式的短文、詩歌來報導考察行蹤。如會前的「天山行腳」和「歐州行札記」及會後的「黃山之旅」、「華東之旅詩集」、「江南踏查記」、「北京紀行」、「上海-北京行腳」、「福建紀行」等共八篇。皆以地理學者的角度，做深入淺出的報導，與一般的遊記截然不同。

篇末有二本新書介紹，由陳國彥老師為文特別推薦張啓文系友的「相逢集集線」及丘逸民老師的「地理學初級統計」，內容充實，創意新穎，是地理學者不可失之交臂的好書。

系所大事記

人事

1. 本系新聘教師小檔案

	廖學誠	譚鴻仁
職稱	助理教授	助理教授
學歷	美國科羅拉多州立大學地球資源博士	英國雪菲爾大學都市與區域計畫博士
專長	水文學、生態學、集水區經營、環境保育	規劃理論民衆參與社區發展

2. 陳國彥教授退休轉兼任。
3. 陳哲銘講師赴美進修三年，七月返系服務。
4. 林聖欽講師入伍服役兩年。
5. 葉偉成助教離職。林炯明先生到校擔任助教。

學術活動

國立臺灣師範大學地理學系教師學術研究發表會

主講人	講題	時間、地點
韋煙灶講師	水質分析技術介紹-以地下水及土壤為例	90/10/17 (三) 12:30~14:00 地理系水文實驗室
陳國川副教授	清代雲林地區漢作農業的生態系統	90/11/21 (三) 12:30~14:00 地理系會議室
鄭勝華教授	地理學科網路輔助教學資源的建構與應用	90/12/19 (三) 12:30~14:00 校本部誠 102 教室

國立臺灣師範大學地理學系 九十學年度第一學期專題演講

主講人	講題	時間、地點
陳哲銘 先生 台灣師大地理系講師	超光譜遙測在環境調查上的應用	90/10/31(三) 14:10-16:00 台灣師大地理系十樓會議室
巴拉克先生 土耳其駐台貿易辦事處專員	土耳其風雲漫談	90/11/14(三) 14:10-16:00 台灣師大校本部誠 102 教室
許榮中 先生 中山大學海洋環境及工程學系教授 兼 海洋物理研究所所長	海岸地貌學的工程利用	90/11/21(三) 14:10-16:00 台灣師大校本部誠 102 教室
廖學誠 先生 台灣師大地理系助理教授	臺灣杉造林地溪流水化學之研究	90/12/12(三) 14:10-16:00 台灣師大校本部誠 102 教室
曾嫻芬 女士 台大社會學系副教授	資本的空間：台商研究的反思	90/12/26(三) 14:10-16:00 台灣師大校本部誠 102 教室
譚鴻仁 先生 台灣師大地理系助理教授	由迪化街的案例看古蹟保存的困境	91/01/02(三) 14:10-16:00 台灣師大校本部誠 102 教室
柯志明 先生 中研院社會學所	從平埔族地權的分佈與保護看清代臺灣族群政策的爭議	91/01/09(三) 14:10-16:00 台灣師大校本部誠 102 教室

專題報導

天山紀行

劉盈劭*

新疆之行是在很偶然的機緣下成行的。北京大學地理環境資源學系的崔之久教授來台訪問，與本系張瑞津、沈淑敏老師於野外考察中談起兩岸地形的比較，提及現生冰河與乾燥地形正是台灣所缺乏的部份。熱心的崔教授很樂意為國內的學者介紹此類地形，在幾次書信往返下，由崔之久教授所帶領的考察即成行了。

本次考察的冰河主要為北疆天山地區冰河地形及冰河後退所形成的冰緣地形及南疆的乾燥地形，本文將聚焦於北疆的冰河地形。塑造這些冰河景觀的冰期分別為 1-2 萬年前的末次冰期、新冰期（距今約 6000 年前）及小冰期（距今約 200 年前）。冰期時為冰河擴張期，冰河加長；間冰期，氣候回暖，冰河後退，冰緣地區擴張。以時間來說，冰緣地形發達的時間為冰河地形的三倍。以空間而言，冰緣地區先冰河地形而發育，冰河前進時，冰緣空間更形擴大；冰河後退時，冰緣地形又佔據了冰河前端的空間。冰緣地形不管在時間及空間上都要比冰河來的寬廣。本次考察由烏魯木齊出發經烏庫（庫爾勒）公路到達中科院 2200 米的天山冰河站，沿路即進入了冰緣地帶。再續推上 3550 米的天山一號冰河觀測站，放眼望去，皆為現生的冰河地形。各冰河及冰緣地形的定義不在此贅述，僅提供照片以供各位讀者教學上的參考。

形成冰河的有利條件為（1）有效積累面積大；即指雪線以上的面積大，才有足夠的雪由冰形成冰河。（2）降水量豐沛；雪線較低，形成冰河的可能性增加。較特別的是，當水汽方向改變時，原本發育的冰河會迅速後退，轉向新的水汽方向發育，留下空的冰斗。因此可由冰河遺留的地形加上對堆積物的定年資料，來推測過去氣候的變遷。

新疆也受全球暖化的影響，幾乎所有的冰河都處於後退的階段。以最先進行全面性研究的天山一號冰河為例，於 1960 年代至 2000 年，已後退 8 公尺，冰面消融 9 公尺，改變不可謂不大。

冰河的堆積物特徵也與河流堆積物的特徵有異。1. 河流作用對沈積物會「優先磨圓」，而冰河沈積物則是「優先磨光」。2. 由於冰河的前進是以推擠的方式，因此通常在冰積物尚可清楚見到光滑面及擦痕，且長軸與冰河前進方向一致，這也與河流堆積物不同。3. 河流堆積淘選度佳，但冰積若未經冰水堆積，則無淘選可言。無淘選的特性容易與崩積物質混淆，但由於天山地區岩性複雜，可藉由堆積物的多岩性判斷為冰河堆積；崩積層則以單一岩性為主。

除了豐富的地形景觀之外，我們在北疆還有兩項收穫，即與哈薩克人的接觸及天山雪蓮。出了烏魯木齊市，一片山林原野的展望，草原上散佈一頂頂的「帳篷」，與蒙古包相似，當地人稱為「哈包」，此即哈薩克人的「住宅」。由羊皮及牛皮搭成，搭成需一至二小時，拆除只要一小時。現在的哈薩克人多半在山下有定居的地方，夏季山上水草豐美時才上山放牧，入冬時（約 9-10 月）就下山。主要的交通工具還是馬為主，也有少數的居民擁有汽車。哈薩克人的主食以油餅或食囊（馮）配上鹹奶茶。油餅吃起來像油條，看起來像壓扁的麵包，現炸的油餅香味四溢，好吃極了。食囊則是一種圓形的烤餅，我們看到的大約是小披薩的大小，麵糰相當紮實，很容易有飽足感，又不容易壞。因此哈族人出外放牧時即攜帶食囊為主食。另外，羊肉串是新疆居民招待客人時，餐桌上的一項常見的食品。以鐵桿穿起的羊肉串，灑上新疆的一種味道類似茴香的香料及辣椒粉，肥而不膩，又無腥羶味，值得一試。

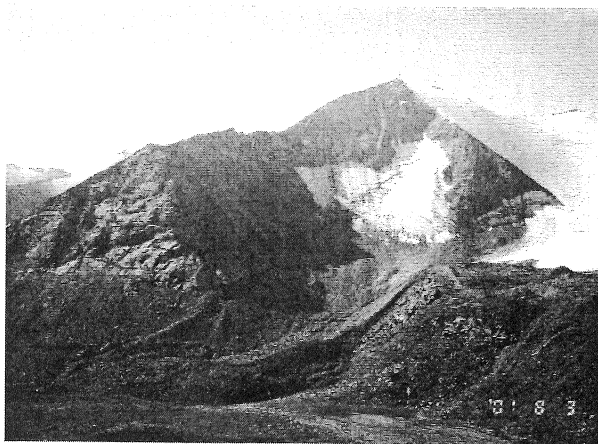
天山雪蓮則是此行的一個驚喜。在北疆與南疆間的垭口頂上（高約 4200 公尺），發現了第一株雪蓮。隨後又在幾個冰河前緣的陡峭的落石坡上找到數株。一般來說，雪蓮常見在海拔 3200-3500 公尺的岩壁上，在風化的土壤中反而不常見，花開在 7-8 月。由於新疆積極開放觀光後，具有活血功能的雪蓮是相當搶手的貨品。過去天山處處可見的雪蓮因成為哈薩克人的營生工具後，已不容易見到，只得爬上陡峭高聳的落石坡才得以見其真面目。雖然中國政府尚未禁採，但在數量大減的情形下，似乎值得考慮了。

在過去學習地理的過程中，冰河地形大概是所有地形中最不易想像的部分。但在親臨現場及崔教授的指導、諸位教授的討論中而有所得，希望藉由文章及照片與您分享。

* 台北市立三民國中教師



典型冰河 U 形谷 (望峰冰磧)



刃嶺與角峰，由四條冰河所構成，正面的冰河已消融，餘三個方向冰河仍發達。



二次槽谷，箭頭所指的平坦面為不同時期形成的槽谷。透過定年資料的比對，可了解過去氣候變化及冰河發育。



大型羊背石的背冰面，以拔蝕為主，石塊的拉裂面明顯



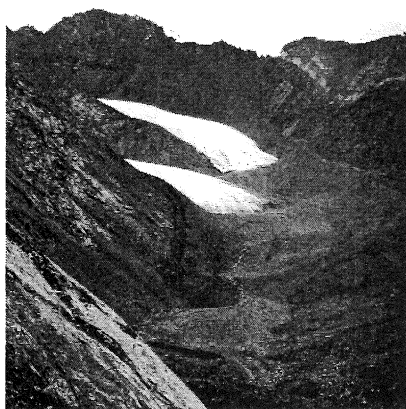
右圖羊背石迎冰面上的擦痕，以磨蝕為主。



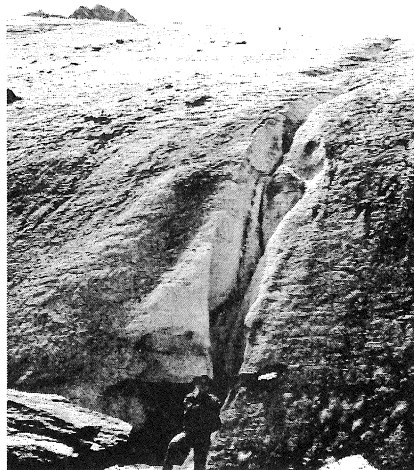
2200 米營地對面的波紋坡，坡面上的物質，受凍融作用及重力影響所致。



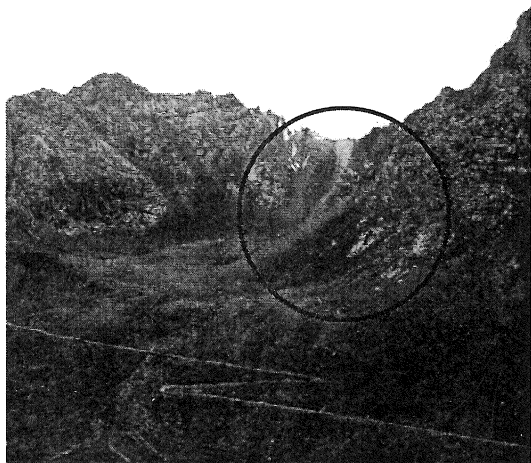
圖案地，受坡度影響而有石條及石環的分布。



天山地區最早展開冰河研究的一號冰河，冰河前的堆積為其歷次後退所留下的冰碛，層次分明。照片下端為一號冰河的外洗扇。



一號冰河上的冰隙



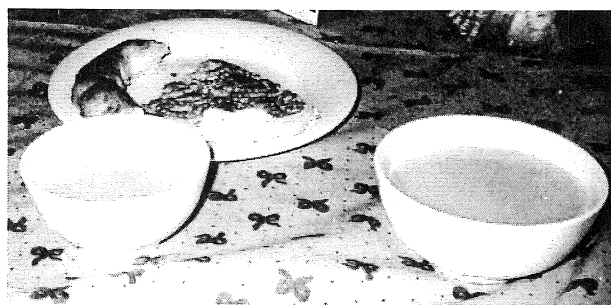
空冰斗 (圖圈內所示), 可作為
氣候變遷指標之一



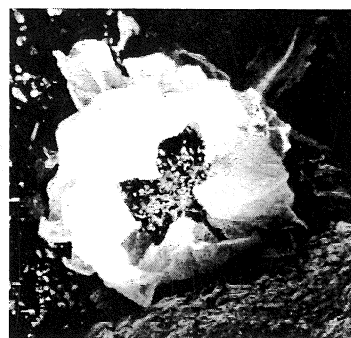
草原上散佈的「哈包」。



哈包內部及哈族舞蹈



鹹奶茶及食囊



天山雪蓮

專題報導二

歐洲行札記

潘朝陽*

今年(2001)暑期,因陪同陳國彥師率領暑修四同學考察中、東歐,包括德國、奧地利、捷克、匈牙利、斯洛伐尼亞、荷蘭等國,遂有歐洲行,我有旅遊考察札記,但篇幅關係,僅列述六則札記於下:

一、

本系暑修班歷屆四年級生的國外或大陸地區的畢業旅行,與一般遊客的遊憩性質不同,其本旨在於藉遊歷而進行區域地理的綜合性之觀察了解,其原本就是一門課程,不在教室進行,而是走至世界,行至島外,以「身體-主體」(body-subject)直接經驗世界各區域的自然和人文而印證自己的智識素養。這種活動乃基於地理學的重要思想的發展趨勢,即:

(a) 新地理學強調地理學者的對象是「具體的、圖象的世界」,而不是「抽象的、數理的世界」,換言之,親眼所見或透過螢幕、幻燈、圖片,直接以感覺去攝取具體的地理對象,並進一步去瞭解其外顯和內在的存在性意義,這是包括地理學在內許多學術領域日漸注重的學問取徑。¹而親眼所見更比透過媒介的看取要來得重要。

(b) 「區域」是一個生機整全體,乃是自然與人文互動下,再經過一個歷史時間的累積醞釀所產出的地表總體單位,它具有客觀的一定結構,也隨時間而變化,因此,我們觀察一個特定區域,乃是以一種統合綜觀的方式,並且同時重視空間時間兩大主軸而觀察之;換言之,考察一個特定區域,必須是舉「自然地理」、「人文地理」、「自然-人文互動綜合下的地理」以及「區域史」而一體地考察之;所以我們在任何一個地方考察旅行時,一方面注意其自然、一方面注意其生態、一方面注意其文化、一方面注意其歷史。

(c) 我們在國外或大陸地區旅遊,由於距離我們日常生活世界有一段距離,因此對於它們的了解不能是精細微觀的認識,而必然是從大綱維宏觀的方式下手,換言之,區域研究存在著空間尺度的差別,因此,對於區域地理的教與學,需要考慮到對象的空間尺度性以及其含藏的「區域性主題」,譬如「南亞地理」,必須掌握印度洋季風和喜馬拉雅山的自然因子重要性,以及印度教、伊斯蘭教的文化因子重要性,而應該避免傳統的「形候水土生、人經交聚政」的材料堆砌式教學。

基於上述三點,暑修班的國外或大陸旅遊考察,並非輕鬆的觀光遊憩,而乃是十分嚴謹的地理知性的考察活動。在行前,旅遊考察路線先經過數次的設計推演,成行後,每天在車上則由老師根據專業而上課,同時,每一位同學必須就旅遊考察的對象而擇一主題作一講解式報告,而在主要景點,才由當地的解說員即地講解,但老師卻需隨機補充。在這樣的考察過程中,領隊和導遊(地陪)不但必費神講說,反而靜下來聽老師的「上課」,他們甚至承認在這段旅行中,吸收到意想不到的地理、歷史和文化的專業性知識。就以此次中東歐考察而言,陳國彥教授從自然、人文兩大面向深入淺出地談歐洲地理的形形色色,多在日常周遭的環境中取例以明之,有如閒話家常就說出了區域特色,譬如以海洋性氣候提醒大家,歐洲夏日不需冷氣空調,我們住宿的旅館果真沒有冷氣空調設備,因此,其窗子設計就因應氣溫變化而有兩種開啓方式;嚴勝雄教授從歐盟角度切入到全球化議題而討論到中東歐洲在全球化經濟體系的地位及現況;陳師母以其音樂家的專業如數家珍地談到歐洲重要音樂家和歐洲地域及都市的關係;筆者則從文化空間結構、文化景觀生態等觀點來討論中東歐的文化地理的重要對象;海洋大學共同科歷史組黃麗生教授則從歷史地理的角度提出我們地理系同學陌生的「草原斜坡」的大地理觀念,指出亞歐大陸由東到西地勢平坦所造成的古代亞歐文明互相衝突融合的歷史地理之環境論議題,另外則從阿姆斯特丹因位處萊茵河尾閘區位而成為西歐貿易門戶,因而扣緊世界經濟體系的全球洲際尺度而論及西方資本主義經濟體的歷史發展。由於五位老師在車上的「上課式」講話,同學都大喊吃不消,但其實是收穫充實的。

* 國立臺灣師範大學地理系教授

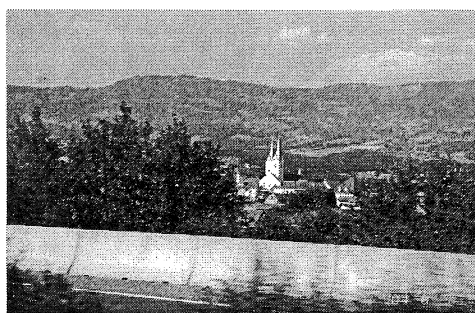
¹ 具體性、圖象性的地理研究取徑,其實也不是「最近」才產生的地理學方法,從地表景觀形態入手的地理學方法進路,早在二次大戰前的德國就已存在(徐律特學派),戰後也在美國發展(柏克萊學派),由於科學主義地理學的計量學派的影響,景觀論一時沈寂,但近年隨新地理學的反 思,又有振興的趨勢。

二、

中東歐是基督教的國度，包括了我們俗稱天主教的「羅馬公教」、基督教的「新教」以及「希臘正教」（東正教）。正如同伊斯蘭教地區以清真寺為聚落空間中心；印度教地區以印度寺院為聚落空間中心；歐洲的聚落空間亦是以基督教堂（廣義，含天主教、新教、東正教）為其中心。²想像中，歐洲的教堂應該都是規模雄偉的石造大教堂。但是，實際在當地觀察，發現觀光點的大教堂，並非歐洲人日常生活世界中的神聖中心，這些大教堂目前多為觀光客前去欣賞的景點，而非當地人禮拜祈禱的聖殿，因為它們原屬國王、貴族或大主教的教堂，作為「國家」的神聖中心；此種建築類似我國歷代朝廷的太廟，乃是天子或皇室最為崇高的神聖點；統治者掌控這個大地上的神聖點以作為向「天」或「上帝」溝通連結的關鍵，同時也因此而擁有他們在塵世上統治的權威性【圖一】。然則，一般庶民百姓豈無自己的教堂？非也。他們的教堂在他們自己的聚落社區，建築小巧親近，在歐洲考察區中的各國，我們很容易望見庶民聚落社區中的小教堂的鐘塔【圖二】，它們的存在令我們想到臺灣各地大小城鎮、鄉街、村莊中的中心廟宇。歐洲雖然是數百年來現代化的發祥地，照學理說，其俗世化也應很盛行，換言之，歐人應該是「不信教」了，但由其社區小教堂存在的普遍來看，顯然許多社會學者的觀點是需要修正的。



圖一：布拉格內城皇室大教堂



圖二：鄉間聚落小教堂遠眺

三、

歐洲天主教大教堂的柱上、樑上、壁上，甚至於屋頂上，以石雕佈滿了基督宗教中的神祇、魔鬼、天使、聖徒、信眾等等。這些雕像、塑像的人物之臉面均顯現哀愁、憂傷、痛苦的表情，且多以裸體或半裸體形態表現，然而其姿態亦是沈重的、苦悶的。由於教堂以大石建築，且光線昏暗，再加上裝飾繁複多線條，因此整個建物予人不盡然是莊嚴之感，甚至毋寧是以一種生命無法荷擔的重量而具顯。新教教堂則反是，明暢光亮簡潔是其特色，那種笨重憂苦的雕像被掃除了。我覺得天主教是非常擔負著「原罪感」而一生企盼「救贖」的宗教；它的宗教態度是以強烈的「有執」精神而出發，故呈現出大量以憂苦面容和身軀雕像為裝飾的石造大教堂，如以佛教雕塑之像相對照，就會深覺有趣，佛教的佛陀、菩薩、飛天、羅漢等雕塑之像，大多呈現慈祥、和藹、悲憫、仁愛的微笑神情和軀體，一點都不愁苦、憂傷，給人安寧舒適的感應，何以如此？我認為是佛教乃屬完全「無執」精神的宗教而使然。

四、

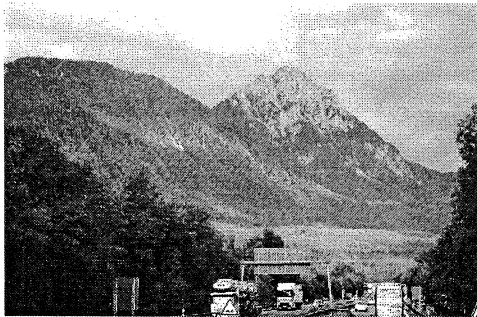
德國、奧地利、義大利與荷蘭均屬歐盟國家，捷克與匈牙利也已申請準備加入。在歐盟的範圍內沒有任何關卡，車行於各級公路上，包括高速公路、一般道路以及鄉間公路，可以說是四通八達且路面平整一流；在歐洲公路上奔馳，乃是一種速度的享受，甚至高速公路在阿爾卑斯山橫越時，亦不覺上下崎嶇，何以如此？原來是它以一種平緩的形式遇山則穿隧道遇谷則架設橋梁，使致車行其上沒有盤旋繞曲上行下衝的顛波困

² 所謂「中心」，不是指聚落的幾何中心，而是指其作為神聖空間的垂直向度的中心軸而言。

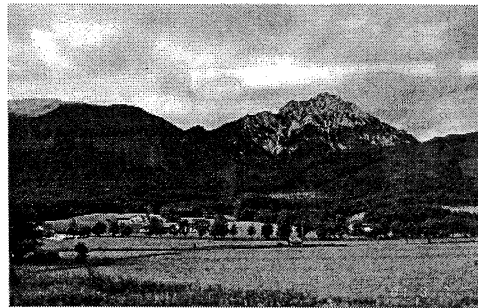
頓，加上周遭自然人文風景絕佳，更令人贊嘆不已。但是，我在此要強調的卻是：一個完善周密的交通網絡促使多國的歐洲具備了高效率的時空縮斂效應，人、物、資訊流動靈活，故能形成一個經濟文化社會的共同體，在全球化以及世界經濟系統中，歐洲乃能與美國一爭高下【圖三】，由此我就聯想以中國大陸為主體的「大中華共同體」，必然也將是本世紀一個重要的世界體系，但是光是以公路網系統而言，相較歐洲，就瞠乎其後了，中國的基本建設，要急起直追的地方仍然甚多。

五、

德奧兩國以及阿爾卑斯山多有針葉林及混合林，林與林之間的隙地則是穀類田、牧場。我們發現這些林木均屬生態林而非工業林，因此，在南德巴伐利亞高地的阿爾卑斯山北坡，固然亦在其上闢建牧場，但牧場四周均圍以茂林，如果有老林砍伐，亦立即補種新木，同時，更重要者在於森林林相必屬歐洲原林，不像臺灣人為了經濟近利而將山坡原生林砍除殆盡，改種檳榔、高山茶以及果樹，以臺灣常有急暴雨而言，山坡地如何禁得起這樣的摧殘？不爆發嚴重的土石流才怪！反觀沒有類似臺灣急暴雨的歐洲，卻如此小心呵護山坡地，所以我們只曾聽聞歐洲偶而會有因為雪崩而活埋滑雪客的悲劇，卻不曾聽說什麼土石流災變，對照之下，我們不禁為國人的貪婪和愚昧而喟嘆不已【圖四】。



圖三：阿爾卑斯山山前高地地區的高速公路，兩側森林茂密，車行發達



圖四：巴伐利亞高地一景，前景為牧場，中景為森林，遠景為雪線上的阿爾卑斯山的尖峰。

六、

地理學者是必須「走出去」的，走出去國外、大陸；一方面乃是因為區域地理本來就應該親至當地體驗才不至於書堆裏空論一場而不切實際，另一方面則是走出去才能體會全球化下的世界，更重要的則是只有走出去才能真正明白臺灣鄉土的本質，因為沒有對照，就無法真實認識自己。

專題報導三

黃山之旅

徐勝一*

今年兩岸地理學術研討會，于八月十三日至十五日在上海華東師大舉行。本次會議由中國科學院地理科學與資源研究所及華東師範大學聯合主辦，北京大學城市與環境學系、南京大學城市與資源學系、中山大學城市與資源規劃學系、蘭州大學資源與環境學院、北京師範大學資源與環境學院等單位協辦。四百多人報名參加，發表 250 多篇論文。開幕式在華東師大禮堂舉行，由許世遠主持，接著是大陸代表吳傳鈞、陸大道、劉紀遠、俞立中，台灣代表陳國彥、張長義，香港代表楊汝萬、薛鳳旋，美國代表謝覺民等人相繼上台致辭。研討會場則設在鄰近華東師大的金沙江飯店，共分三個講堂同時進行討論，包括了「主會場」、「地理學理論與研究發展」、「地理教育」、「城市發展」、「區域發展與產業經濟規劃」、「全球變化與環境演變」、「環境保護與防災減災」、「資源開發保護與可持續發展」、「旅遊開發與行為研究」、「人口遷移和社會變遷」、「地圖與地理信息」等十一個部分。

*國立臺灣師範大學地理系主任兼教授

台灣參加會議的成員包括大學老師、研究生、中學老師及眷屬等約一百四十人，由地理學會理事長張長義教授領隊，分批出發。本系隊伍共約七十人，桃園機場啓程後，經香港或澳門轉機到上海虹橋機場。主辦單位招待熱誠，克盡地主之誼，安排台灣與會者住進金沙江飯店。故研討會開會與住宿用餐都在同一地點，省去舟車往返之累。四天三夜開會期間的膳宿包含在 1500 元台幣的註冊費裡，相當實惠。主辦單位是如何辦到的就不清楚了，總之團員們都非常感謝他們的辛勞與款待。

在這四天三夜中，除了開會聽演講外，團員都盡量利用空檔時間去認識上海，也盡情地到市區血拼。一般說來，上海的消費水平已很接近台北，都市週邊設施也快速追上台北。黃浦江東岸新開發地區，規模與氣派都在台北之上，市區道路規劃、公園綠地、商圈建築等儼然有世界都市的水平。繼「浦東計劃」的耀眼展現，大陸現在又有「開發大西部」或「大開發西部」之倡議。

會議結束後，團員於十六日上午與大陸友人互道珍重再見，並分成三組往北京、黃山、福建等各處參觀及考察。筆者參加黃山團，今就沿路所聞記遊如下。

黃山考察團的路線，是上海、千島湖、黃山、九華山、南京、無錫、上海。本團共三十七位師生及眷屬參加。從金沙江飯店乘遊覽車出發，中午穿過杭州市區，因為車程緊湊，西湖過門而不入，在郊外用餐。飯後車子往千島湖前進，途中筆者發現當地人民富裕的程度，是與離開長江三角洲的距離成反比的，也就是說離開上海越遠，人民生活水平越低。當晚千島湖飯店的住客，僅只我們這一團而已，可能是因為令人心寒的千島湖慘案，其陰影仍然留在人們內心深處的緣故吧！十七日晨，我們改乘渡輪沿著新安江往上游的黃山碼頭出發，順便飽覽千島湖面及兩岸綺麗風光，雖然山光水色風景無限，可惜沿江有些水域闢為養殖場，以及上游漂來大量保麗龍、廢瓶罐、糞便等垃圾，頗令人嘆惜。

黃山地勢雄偉，是登山者的天堂。近年鋪設三條登山纜車線，方便遊客登山覽勝。因為纜車班數少及山上旅館床位有限，故每日登山客之數目亦受到限制，對於維護黃山之生態應有正面的意義。黃山風景秀麗，四季五時配上晴雨天候，百態千姿，都可展現其「松石雲泉」四絕美景。據統計黃山一年有 270 天雨霧，我們此行卻幸運地碰上風和日麗，山上視野廣闊，登高遠眺，松石之美躍入眼簾，因此大家都殺掉不少底片。離開黃山後，直奔佛教勝地九華山，此地是地藏菩薩的道場，我們在此住了兩夜，參觀了不少大小古剎廟宇，對我這個宗教門外漢來說，各廟宇大致沒什麼分別，感覺是「錯過了也不會遺憾」。

二十一日從九華山出發經蕪湖，約四個多小時抵南京。午飯後我們參觀中山陵，這裡是孫中山先生的陵寢，晚上在秦淮河區用餐，大隊人馬逛了一圈夫子廟，順便在附近血拼，夜宿希爾頓大飯店，這是全程住宿最豪華的飯店了。二十二早餐後向無錫前進，經過南京長江大橋後車子駛上高速公路，速限每小時 120 公里，路上車輛不多，沿路風景怡人。途中我們又參觀了太湖、元頭鼇、瘦西湖、錫惠公園等名勝。二十三日由無錫回到上海。幾天的旅程，女士們的血拼精神是愈來愈勇，收穫愈來愈豐富，從各地名產到綾羅綢緞，以及太湖特產的淡水珍珠，琳瑯滿目應有盡有，帶來的行李箱子已經不夠用了，都必須再增購一兩個箱子，才能滿載這些戰利品。

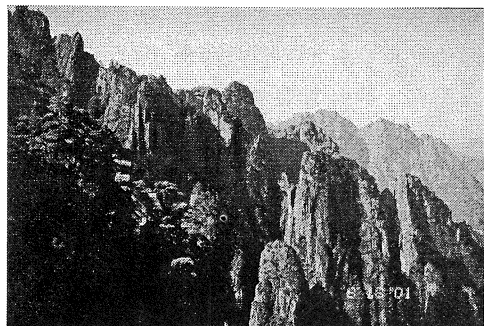
離家十多天，旅途的勞頓，光鮮的外表不再，老師們出發前的黑髮也已露出了斑白的髮根，女士們的荷包也清減了不少，大家已歸心似箭。二十四日晨，三十七位團員帶著疲憊的身體、血拼的成果、及美好的回憶回到各自溫馨的家。



與華東師大劉敏主任合影



千島湖酒店



黃山一景



九華山廟宇之一



南京中山陵



長江大橋（位於無錫）

專題報導四

「華東之旅」詩集

黃朝恩*

筆者自民國七十五年至今，曾遊歷華東四次，黃山亦攀頂乙次。民國九十年仲夏，適逢「海峽兩岸地理學術研討會」在上海召開，兼且系內同寅會後組團至江浙皖南各地觀光旅遊，乃欣然參加，再遊華東，再登黃山。沿途踏遍滬、寧、蘇、杭、無錫、揚洲諸城市，並賞攬西湖、瑤琳仙洞、千島湖、徽州、黃山、九華山、中山陵、瘦西湖、太湖等馳名景點；尤其黃山勝景，舊地重遊、丰采依舊，值回票價。華東可說是中國首善之區，每次往訪，但覺發展神速，讓人百感交集。遊興之餘，更起詩興，回臺後乃陸續完成華東之旅詩作二十二首和詞作三闕，抒發一己情懷，旨在表達情景交融之妙，謹此獻給地理界同好分享。

遊蘇州二首¹

(一)

染柳煙濃天暗晴，晨曦時分抵蘇城；
虎丘早覺初更夢，待聽寒山鐘磬聲。

(二)

芳草如茵樹如檣，夕照園林更蒼涼；
酣睡偏多遊興夢，依稀還在念漢唐。

寒山寺²

古剎千年不改容，依然水傍白雲封。
若無張繼留詩句，那識寒山古寺鐘。

途經西湖，恨春光乍現³

遊轍催促興未疲，頻頻回首望蘇堤；
車行繞道湖邊過，桃李依依送別離。

*國立臺灣師範大學地理系教授

過千島湖 5

山青水秀峽風清，不住猿聲送客程。
拍岸濤聲隨櫓響，沿江峙影落杯明；
洞中寺鼓迎船過，樹上金蟬見客鳴。
佇立舟頭翹首望，霞光瑞靄兆祥徵。

千島湖觀魚有感：點絳脣 6

淙淙清溪，跌宕迴旋石上濺，
簇簇游魚，不懼嶙峋岩！
鄉關縱遠，也要邁向前，
懷壯志，飛躍龍門，昂首凌霄殿。

登黃山 7

黃山絕色景堪誇，峭壁千仞隔天涯！
松泉雲石莫不美，霧雪風花無限佳。
遊人如織忙攬勝，群峰似錦展風華。
信是名山居首冠，再難尋獲此奇葩！

黃山賞景 9

巔峰俯瞰眾山陳，假日登臨越萬人。
我愛黃山勁松傲，秋色勝似江南春。

遊九華山二首 12

(一)

古寺無數座此間，百峰朝拱水迴環。
攀巖更上高巔望，福滿紅塵樹滿山。

(二)

金風吹送桂芬芳，峽色山光寺裡藏。
但得休閒長駐此，夜敲青磬早焚香。

九華山浴火重生 13

崇山峻嶺路迂迴，新啟山門景色開。
谷澗清流從地發，玉泉飛瀉自天裁，
蓮台堪賞無邊月，靜院長依萬念灰。
劫火未將靈氣損，重修之後勝蓬萊。

登中山陵 15

繁花紅透金陵春，攀上峻嶒拂岫雲。
樹影橫斜光復暗，林深密實畫如昏，
石形虎踞原知假，松態龍蟠宛若真。
再陟巍巍陵寢立，豐功偉業伴丹心。

憶西湖：臨江仙 4

猶記平湖同泛舟，銷魂難捨西子，勾人留戀幾多時。
柳荷雖解意，南雁促歸期。
旬日遨遊歡未罄，迄今夢繞神馳！幾番續往只空思，
黝雲天際起，卻向富陽吹。

黃山天險 8

路從險難行，頂高可摘星，風吼如虎嘯，瀑響似雷鳴。
八音鳥尋幽，一線天攬勝。雖云天梯遠，仍要上巔峰

蓮花峰二首 10

(一)

蓮花峰上蓮花開，誰把蓮花石上栽？
任得霜摧狂雨打，千年秀色映崔巍！

(二)

芙蓉簇生石景堆，領略奇觀第一回。
西海台前飛石燕，黟山亭下賞蓬萊；
依崖傍土根枝固，出水凌空梗葉開。
許是眾仙親手植，不然誰能山上栽？

黃山好三首：憶江南 11

(一)

黃山好，綠色映雙眸。
夏月黑松三徑菊，風清泉響鳥啾啾，景色可消愁。

(二)

黃山好，空氣真清新。
旭日遠從山腳起，月華光照皎如銀，花木四時春。

(三)

黃山好，草木盡蔥蘢。
風捲松濤翻似浪，雲湧海盪勢亦洶，造化何靈空？

遊九華山感懷 14

名山僧占多，美景稱婀娜；知了鳴樹極，梵音漫山河。
昔日帝皇享，今朝眾生歌；世事如雲幻，千年一剎那。

遊揚州瘦西湖 16

桃紅柳綠遍堤岸，濃妝豔抹兩相宜。
拂水垂楊魚戲藻，盤根老樹鳥翻枝；
錦帆飛渡天邊去，香榭高歌日落時。
揚州一覺繁華夢，波光霞映夕陽遲。

遊太湖鼇頭渚 17

荒洲蘆渚，低飛鷗雁，清風掀起碎漪漣。
遊船輕撥千堆浪，帆影劃破百重天。
瓊樓倒影，岸竹搖鞭，水天一色望無邊。
雙橋飛渡傳笛韻，千秋萬載似雲煙。

登小南國大樓有感 19

不是無端上斯樓，天公知我為邦憂。
百年有難遭浩劫，十載無辜破金甌。
神州驅魔漸康復，中原逐鹿永無休。
迎日升東藍天綻，但盼撥亂垂春秋。

客途上海 18

都城重振東海濱，路網廣廈密如雲。
方圓開拓三百里，上下同心萬戶春。
邁向康莊同富裕，敢將窮陋變清新。
太和又復桃源境，不由旁人費問津。

妻同遊華東感懷 20

偷得浮生半月閒，結伴同親故土顏。
相惜相知逾卅載，互勉互勵跨百年；
陰晴圓缺皆無礙，悲歡離合自有緣，
但願濃情恆久遠，千里翱翔續嬋娟。

專題報導五

江南踏查記

李杏美 林佑真 林佩瑩*

車子緩緩駛離上海，往郊區的方向開去，此刻我的心情是興奮的，卻又帶點莫名的緊張。告別了上海這令人炫目的繁華都會，終於開始期待已久的江南之旅！

鬼斧神工話瑤林

經過有著淒美動人傳說的杭州，穿過盛產綠茶的龍井，我們來到了位於浙江省桐廬縣西北的瑤林仙境。瑤林仙境是一個主洞縱深近一千公尺的石灰岩溶洞，面積達二萬八千平方公尺。在瑤林仙境中所見的石灰岩地形規模和高度都不算大，不及桂林著名的石灰岩洞壯觀，但是此處的鐘乳石還是以奇、深、廣、秀著稱，透過人們豐富的想像力，為各種姿態的鐘乳石取名，有「瑤池碧水」、「蓮台圍幔」、「三十三重天」等景點，也是頗具特色。比較令人惋惜的是洞內的鐘乳石多半有被盜採及商業用的情形，據觀察較古老的鐘乳石因為氧化的原因已呈乳黃色，而且下端有被切斷的痕跡，但是在地下水可以順著節理面滲出的位置，被切斷的鐘乳石下端，還會重新長出如吸管狀呈雪白色的鐘乳石，讓人不得不感嘆自然的奧妙——這裡的石頭有生命的！

星羅棋布千島湖

遊歷過瑤林仙境後，我們繼續向西南方向千島湖前進，千島湖又名新安江水庫，湖水清澈透明，且湖面上島嶼星羅棋布，在低水位時可多達 1078 個島嶼，故名千島湖。千島湖是首批國家 4A 級風景名勝區及目前中國境內最大的國家和文明森林公園，景區總面積 982 平方公里，其中湖面積就佔 573 平方公里，足足是西湖的一百多倍。一眼望去，群山疊翠，低矮的平房呈叢狀的散落山坡上，湖中的小島們像是一座座的山頭，島上林木鬱蔥，植被繁盛，湖光瀲灩，猶如鑽石的璀璨。或許有鑑於 93 年發生的千島湖事件，中共當局之後便開始重視此區的治安以及積極的規劃當地的觀光資源，並且對部分島嶼進行主題式的觀光規劃，像是有著各式鳥類的鳥島或猴島、觀賞蛇類為主的神龍島、以鎖匙為主題物，隨處可見遊客掛上鎖片來許願的鎖島等……，相當用心，但卻有點流於人工的形式之美，反倒失了幾分自然，或許這是開發觀光資源都需面臨的難題跟矛盾吧！

白牆·黑瓦·古民居

在安徽的深渡漁港上岸後，我們驅車前往黟縣東北方十公里處的宏村。黟縣(音“衣”)位於黃山主峰西南部，距今已有 2000 多年歷史。境內重巒疊嶂，風光秀麗，全縣完整地保存有一大批明清建筑群，建築風格上徽派色彩很濃厚，磚、木、石三雕藝術精湛，宅院布局小巧雅致，文化內涵很深厚。徽派古民居最大的特色就是青瓦白牆，外簡內秀，前庭或後院則布置了小型庭院或花園，粉牆飾以磚雕、石刻花窗，把建築物跟

*國立臺灣師範大學地理系 92 甲學生

山水、花木融和在一起，頗具園林之趣，研究和觀賞的價值都很高。而目前已被聯合國列入世界文化遺產之一的宏村，自從電影臥虎藏龍在此取景而名氣大增宏村是個具有獨特造型的罕見村落，整個村落乃依照牛的身體結構建造，所以又稱為“牛形村”。據說宏村的建造曾受風水先生的指點，「山為牛頭，樹為角，屋為牛身，橋為腳」，如果從高處俯瞰，整個宏村就像頭悠閒地臥在山邊水側的大公牛。「牛腸」和「牛胃」則是古代的水利系統：「牛腸」是引自河水的水渠，潺潺地從家家戶戶門前流過，最終匯聚在村中的池塘——「牛胃」，牛胃就是村中的水塘「月塘」，源頭乃天然泉水，祖輩定下了規矩：早上八點前「牛腸」裡的水是飲用水，過了八點才能用來洗東西。村南那如鏡的「南湖」則是牛的另一個胃，而四座位於環村溪流上的橋梁，就是牛的四條腿。

一般作為觀光景點的古建築，不是宮廷就是廟宇，反而像宏村這般仍然有居民生活著，且安適知足地過著古意生活的民居村落，有著極為不同的趣味跟吸引力。漫步在如迷宮般錯綜的小巷中，我們可以看到牆頭上隨藤曼垂下的小冬瓜、婦女挨著細細的水道，洗著晚上要下鍋的青菜、賣手工藝品的小販慢條斯理地邊看攤子邊製作他的商品。雖然因應觀光而生的攤販和傳統景觀有點格格不入，但這座融合自然景觀和人文景觀為一體的古村落，仍散發出一股吸引人的典雅氣息，也難怪宏村素有「中國畫裏的鄉村」之美名，真的讓人流連忘返，捨不得離開！

奇峻秀麗－黃山

黃山位於安徽省的南部，古稱「三天子都」，秦時改稱「黟山」，在唐朝才改名為「黃山」。早在第三紀造山運動時，黃山便已隆起於地表上，經過第四紀冰川的洗禮，形成了氣勢磅礴，巍峨奇特的天下名山。黃山山體由粗粒花崗岩組成，因長時受到侵蝕風化而使岩石變成巨大的柱狀體，又因其岩體垂直劈理性十分發達，斷裂和裂隙縱橫交錯，而形成奇險陡峻的花崗岩孔道和幽壑縱橫的山谷，是大自然巧工下的藝術品！黃山以蓮花峰(1864公尺)、光明頂(1860公尺)、天都峰(1810公尺)三座主峰為中心，又分為北海景區、玉屏樓景區、松谷景區、白雲景區、雲谷景區，以及溫泉景區。我們第一天的黃山前山行程，主要從慈光閣搭六人座的小纜車上玉屏樓。以玉屏樓為中心在古代建有文殊院，有句俗諺說「不到文殊院，不見黃山面」，故玉屏樓是黃山前山的重要景點，而玉屏樓所在的「玉屏峰」，更被譽為「黃山絕勝處」，有「人間玉屏，天上人家」之美稱。自玉屏樓起，我們就真正的開始「爬」黃山，在夏季旅行最辛苦的莫過要忍受炙熱的陽光；但同樣是艷陽天，在黃山卻沒有絲毫酷熱的感覺，清風徐徐，十分舒爽。只是爬黃山的當天恰逢週末，遊客繁多，據地陪估計，當天有上萬人湧上黃山，喧嘩的人聲破壞了山林間原有的自然音韻，我們不禁擔憂起黃山的環境負載力，如果管理當局可以控制每日的遊客數，那麼旅遊品質肯定可以更上一層樓！

黃山的前山山勢奇峻，後山山形秀麗，不僅景緻各有千秋，爬起也感覺也不同，下了玉屏樓，經過奇險的「百步雲梯」，走在陡峭狹窄僅容許兩人行走的階梯向蓮花峰挺進，沿途步步為營、四肢並用，深怕一失足會成千古恨，看著一旁損壞頹毀的舊棧道，想像古人登黃山的情景，更是心懷感念。儘管腳下的路顛簸難行，卻絲毫不減我們的遊興，不管是眺望遠處的山景或者是登高回首來時路，你會發現黃山處處是景！雲霧間，奇峰疊翠、峰林如海；遍佈峰壁的黃山松，生長在海拔 800~1000 公尺的山區，盤結在危岩峭壁上，枝桠朝向同一方向生長，具有明顯的「旗桿作用」，姿態各異的松樹挺立於斷崖絕壑中，充分展現出頑強的生命力，即使是一棵小小的黃山松，常常都具有幾十年甚至幾百的樹齡，粗大一點的則在千年以上，玉屏樓前的「迎客松」樹齡就超過 1000 年，也難怪奇松可和怪石、溫泉、雲海一起並稱為「黃山四絕」！在成功地攀上蓮花峰後，抵達的是海拔 1860 公尺的黃山第二高峰—光明頂，這個小說中充滿神秘色彩的山峰，峰頂較寬平，是新安江和長江兩大水系的分水嶺，也是黃山前山和後山的分界，因為山勢高聳、位置適中，所以有「不到光明頂，不見黃山景」的說法。經過光明頂就進入黃山的後山景區，山徑就趨於平緩，不同於前山的雄魏險峻，後山展現一種靈動秀麗的美感。峰壑間，巧石羅佈，「仙人曬靴」、「猴子捧桃」、等，峰石千姿百態、似人似物維妙維肖、妙趣橫生；奇松怪石再加上巍峨的山形，難怪會有俗諺說：「五嶽歸來不看山，黃山歸來不看嶽！」黃山無一不美，無處不奇，置身其間，念天地之悠悠，更能感悟人的渺小，心中充滿對於天地造物的驚奇！

佛光普照－九華山

下了黃山，我們往北走，到達九華山，九華山原名九子山，因唐朝詩人李白三上九子山，留有「妙有分二氣，靈山開九華」的詩句而得名。九華山是中國四大佛教聖地之一，也是地藏王菩薩的道場。根據記載，唐朝時新羅國王族近親金喬覺東渡，在九華山苦修七十五年，在九十九歲時圓寂，其生前和圓寂後的各種經歷酷似佛經中所記載的地藏王菩薩，所以被信徒認為地藏應化，所以為其建肉身寶塔加以供奉，這就是九華

山成為地藏王菩薩的道場的來由。九華山的香火鼎盛，也出現多位得道的肉身菩薩，因此九華山上寺廟林立，共有七十多座寺院。雖說廟宇繁多，但是對九華山的當地居民來說〈不管僧侶或居民〉，廟宇所帶來的「經濟利益」遠比「宗教信仰」來的實際和重要，或許就是因為這個緣故，不管大小寺廟，在建築上都有其特色，一般的寺廟的建築通常是根據中軸線的概念建造出左右相對稱的寺院，但在九華山的寺院依山而建，寺院的山門常不正對著寺廟的大殿，主要的建築原則是因地制宜，所以不拘泥於傳統的形式，形成當地寺院建築上獨特的地方性。然而，九華山除了是中國重要的人文觀光景點外，自然風光也是為人所稱道；九華山北俯長江，南望黃山，東臨太平湖屬於山岳形國家風景名勝區，總面積達一百二十平方公里，雖然風光不及黃山奇峻秀麗，但九華山十大景區，「花豔、石怪、松奇、洞幽」也是風光明媚，自成特色。走在寺院長長的階梯上，腳底踩著一朵朵蓮花雕飾，遠眺山下的景緻，耳邊傳來莊嚴神聖的誦經聲，我們這些遠道而來的遊客反到有種如沐佛光的感動！

古都風采－南京

南京簡稱「寧」，是江蘇省省會，東北連遼闊的江淮平原，東接富饒的長江三角洲，三國名相諸葛亮就曾稱讚南京為「鍾山龍蟠，石頭虎踞，真乃帝王之宅也」，而南京自西元前 473 年越國在此築城起，曾為六朝首都，有「六朝金粉」之稱，是中國七大古都之一，更享有「江南佳麗地，金陵帝王都」之美譽。

南京周圍多山又臨長江，水汽充沛且容易聚集，所以夏季溼熱難耐，不愧和重慶、武漢並稱為「長江三大火爐」。夏日午後，到訪中山陵，步行不久便汗流浹背，站在中山陵的最高處遠眺，整個南京彷彿蒙上一層面紗。夜遊秦淮河畔，這個古城金陵的起源地、南京文化的搖籃地，在現代化商業的經營和聲光效果的裝飾下，早已變了樣！在政府的規劃下南京有四個主要的工業區，目前以台商的投資為主，所以現在的南京已成為一個綜合型的工業城市，不僅「王謝堂前已無燕」，「六朝金粉」更是無處尋，在這個現代化的南京市內，只有頹圮的城牆靜靜地述說過去的美麗與哀愁，輝煌的歷史早已成為歷史學者筆底的過往雲煙，古都風情已不復見！

戶戶垂柳－水鄉風光

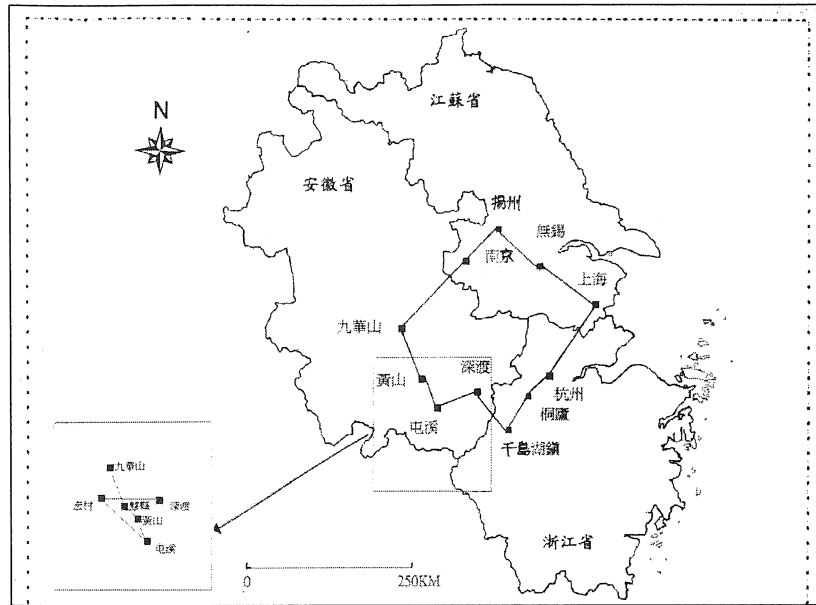
越過滔滔的長江，到達另一個歷史悠久的城市－揚州。隋煬帝開鑿大運河，帶動南北經濟文化上的交流，把揚州的繁華推上高峰。隨著歷史迭替，揚州雖然在經濟地位上不像過去重要；但是揚州的人文薈萃，歷代的人文雅士賦予揚州另一種風情，人文風情搭配著自然美景，揚州給人一種詩意盎然的感覺。

回到江南，不可免俗的給參觀中國著名的園林建築－寄暢園。寄暢園位於無錫惠山的東麓，園內古木參天，濃蔭滿地，襯飾山水亭閣，古樸秀麗，雖然全園只有十五畝，但是佈局精巧，不管是以窗框景或遠景近景或園內園外的相互借景，都是中國人獨創的造園藝術，也難怪乾隆皇六下江南都居住於此。走在曲折的迴廊、坐在典雅的亭閣中，懷思古之幽情，想像前人生活其中的情景，別有一番樂趣！

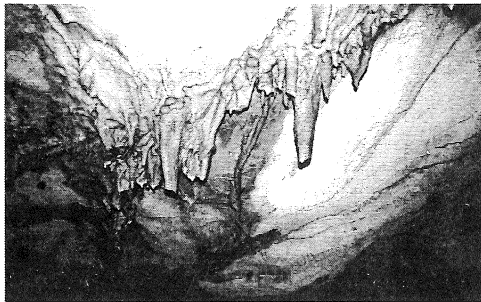
「山青水明幽靜靜，湖心飄來風一陣。行呀行呀！進呀進！」對於太湖最初的印象就是來自於這首歌謠－「太湖船」。湖邊連綿起伏的山巒，為太湖畫出曲折多姿的湖岸，湖中往來的漁船和觀光的遊艇把太湖點綴的熱鬧非凡，這個中國第三大的淡水湖，比想像中的更富生命力，也難怪江南會有魚米之鄉的美稱；只是養殖業和觀光業的急速發展，對太湖已造成生態環境上的衝擊，太湖能否繼續維持這樣的好山好水好風光，是令人擔憂的問題！

歸途

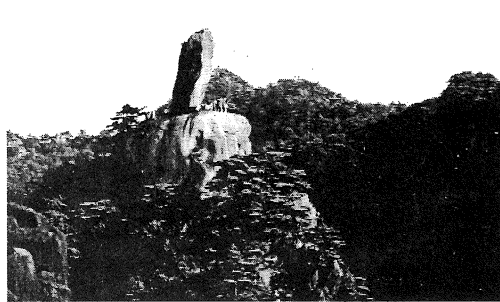
車子逐漸的駛入上海市的範疇，接近傍晚時分的上海市開始擁擠；小睡初醒的我，記憶還停留在巍峨的黃山和江南的水鄉風光，雖然即將踏上歸途。但我會記得，2001 年的溽夏，我打從江南走過！



黃山考察路線圖



瑤林仙境之鐘乳石洞



黃山飛來石



黃山迎客松

專題報導六

北京紀行

林雪美*

兩年一度的海峽兩岸地理學術研討會在中國地理學會（北京）長期的籌畫下，如期在上海召開。會議主要安排有三天（900813-900815）的學術論文發表研討會與會後十天（900816-900825）的野外考察及參觀活動，匯集台灣、香港、中國大陸等地數百名地理學者的會議，辦的熱鬧滾滾。本系除多位老師及研究生參加學術論文發表外，更組成浩浩蕩蕩的代表團參加會後考察與參觀活動。

本系參加會後考察的有甫畢業博士 2 名、博士研究生 2 名、甫畢業碩士 2 名、碩士研究生 3 名及大學部學生 14 名，共計 23 位團員，並受徐勝一系主任委託由本人負責領隊。以下僅就會後考察主要活動作一概要介紹。

900816 am0850

會後考察的參加成員主要為台灣地區學者，由中國地理學會（台北）張長義理事長率領，一行 70 餘人在中國地理學會（北京）張國友秘書長、倪庭主任、祖莉莉主任及余安麗老師帶隊下，一早在上海金沙江酒店集合，兩部遊覽車隨即在籌辦單位歡送聲中意氣風發地出發，開始了我們的華東地區考察。

行程首先行經滬杭高速公路，沿途並由旅行社地陪人員及浙江教育學院韓祝平教授隨車解說。

900816 pm0210

抵達浙江教育學院，由祝韓平教授負責接待；以師資培育為主的浙江教育學院，每年培訓現職教師約 15,000 人。會中邀請杭州市旅遊局賈局長及方啓東副教授等人參加座談，賈局長向大家說明杭州旅遊業的發展與西湖風景區的規劃重點，方教授則介紹西湖的地形地質景觀及文化資產特色。

900816 pm0322

參觀浙江大學（圖一）玉泉校區，在校區中心園區豎有地理學界泰斗竺可禎教授銅像。由浙大地理系張登榮教授接待，但因為校區刻正重新翻修工程之不便，一行人只能步行參觀校區主要建築，並未辦理座談會。

900816 pm0437

在旅遊局賈局長、浙大張教授、教育學院祝教授及方教授等地主陪同下，考察團參觀了西湖畔的岳王廟、西湖白堤景點。

900817 am0840

參觀杭州西湖風景區的梅家莊龍井茶園、靈隱寺、胡雪巖故居、六和塔、城隍廟等景點，並搭船游西湖。

900818 遊覽同里古鎮，並參觀蘇州留園、綢緞煉染場。

900819 遊覽蘇州獅子林、拙政園、寒山寺、虎丘，並參觀紫砂壺場。

900820 參觀南京鍾山風景區的美齡居、中山陵、明孝陵、總統府。

900820 pm0400

*國立臺灣師範大學地理系副教授

抵達南京大學(原中央大學),由城市與資源學系(地理系)顧朝林主任負責接待。首先參觀校園內古蹟、新建科技大樓,接著安排系座談會。座談之先,由顧主任進行口頭簡報,再由GIS與繪圖、城市規劃與經濟地理學門負責的張主任、周主任及崔功豪教授分別作說明。

本系未來可望與該系刊物交換:南京大學學報自然學刊及人文社會學刊(每年各6期)。

900820 pm0530

抵達中國科學院南京地理與湖泊研究所,由施院士雅風所長、余之祥分院院長、秦伯強副所長、楊桂山副所長、沈道濟教授等人接待,並致贈相關出版品與簡介。座談會中首先觀賞該所製播的媒體簡報,接著由秦副所長補充說明,一行人交換意見,與會人員都感到收穫甚多(圖二)。會後並參觀該系成果宣傳海報及專題研究室。



圖一:台灣師大地理系代表團合照於浙江大學

圖二:中科院南京地理所款宴台灣學者

900821 參觀南京風景區中華門、菜市場、新華書局、夫子廟及商場。

900821 pm0430

抵達南京師範大學地理科學學院,該學院設有環境與資源科學系(地理系)、環境科學與工程系、環境科學研究所、資源科學研究所及水科學研究所等二系三所,其中僅地理系仍以培養師資為主。參觀活動由倪紹祥教授、謝志仁教授、李國年教授、張曉伶教授等人接待,座談會中主要交流遙感、黃土高原研究、地圖製作等學科方面的發展。會後並參觀該系研究室。

900821 pm0915

一行人抵達南京火車站,搭乘京寧鐵路往北京,沿途由張國友秘書長及祖莉莉主任照顧團員起居。70餘人佔有三車廂的硬臥,旅途中簡直可以用欣喜若狂來形容,聊天、說笑、拍照,大夥真是掩不住心中的新鮮與喜悅之情。

900822 am0840

火車一夜經過江蘇、山東,穿越河北天津後,終於抵達北京火車站。突破洶湧的人潮後,會合倪庭主任及胡天星老師後,好不容易見到了北京來接人的遊覽車與旅行社人員。之後馬不停蹄地展開北京天壇、天安門、故宮、景山公園等主要景點的參觀活動。

900822 pm0435

抵達北京師範大學資源與環境學系(地理系),由朱啓疆教授、趙濟教授、張蘭生教授接待,座談會並有劉寶元系主任、張科利副系主任、劉慧平教授及王民教授參加,會中主要由王民教授作簡報。北京師大地理系雖是大校的小系,但新成立遙感與地理信息研究中心,成果頗著。會後參觀各研究室及圖書室。

900823 遊覽全長 6700m 的萬里長城、明十三陵、玉石工廠等景點。

900823 pm0528

抵達北京大學，由蔡運龍教授及崔之久教授接待，一行人參觀校園風光、古蹟與新建築，聽取北大概況與發展簡報，並在圖書館前合影。參觀活動中，許多團員買了中國大陸第一大學的紀念品，途中有人立刻穿起了北大的 T 恤。

900824 遊覽北京重要景點：雍和宮、王府井大街、頤和園等。

900824 pm0410

抵達中國科學院，即中國地理學會（北京）所在地，由地理研究所李秀彬副所長、章申院士、陳度院士、葉舜贊博士、廖克編輯組長、王捷圖書館館長等人接待，地理所準備相當豐盛的出版品贈送與會團員。首先在會議室召開座談會，由李副所長負責簡報；接著參觀流水地貌實驗室的坡地實驗與坡面-河道動床實驗、信息系統國家重點研究室、圖書館期刊閱覽室、古籍文獻庫、方志文獻庫、綜合閱覽室、圖庫等設備。

因適逢北京正召開大學生運動會，台灣與會代表文化大學張鏡湖董事長等人一同拜訪中科院地理所，會後一起合影留念（圖三）。

900825 am:0910

早餐後結束中國地理學會（北京）安排的參觀與拜會活動，以下為自由活動時間，團員於是將它當作出版社與書局的 shopping day。大夥分組光顧了科學出版社、人民教育出版社、高等教育出版社、地圖出版社、王府井新華書局、北京圖書大廈等北京重要出版社與書局。

900825 pm:0900

安排團員與北京大學學生座談會，會中邀請了北大趙亮、曹峻、王輝三位碩士研究生與本系代表團員進行交流。大家談的相當盡興，直到午夜 12 點才被會場人員強迫結束，真是一場深入交流的座談會。

900826

這又是一個 shopping day，繼續光顧北京重要出版社與書局，當然北京市區重要景點，如王府井大街、前門大街、大柵欄等古蹟名勝，也是大家不能錯過參觀的。

拉著一箱箱超重的行李，看著大夥滿足的臉龐，這一趟考察、拜會、參觀、遊覽、購物安排，真是讓本系參加團員滿載而歸！



圖三：海峽兩岸地理學者合照於中國科學院地理所

專題報導七

上海-北京行腳

洪佩鈺*

在今年暑假，藉海峽兩岸學術研討會這個機會，做了一趟大陸之行，除了研討會四天期間，也參加了大會舉辦的會後考察，由上海出發，沿途行經杭州、蘇州、南京，最後到達北京。旅途中受到海峽彼岸學者們的照顧，在所經的城市都受到各大學院校熱情的款待，回國前夕有點樂不思蜀的感覺！

* 與世界接軌的樞紐—上海

這次大會安排的行程可說是「大陸當代文明之旅」，第一站即為大陸的金融中心—上海。「兩千年歷史看西安，一千年歷史看北京，一百年歷史看上海」，上海為東西文化衝撞、交流的地點，要看十里洋場，外灘的風華依舊；要逛街購物，南京路、淮海路的商店可滿足你的採購欲；要探尋老上海的風情，在襄陽路、汾陽路露天酒吧和梧桐樹交織出一片濃郁的法國風情，在文革前，上海一直是資本主義在中國紮根最深的地方，在文革期間，上海商業活動遭受嚴重的打擊，洗盡鉛華往工業發展，改革開放後，上海由於有先前的基礎，加上優越的地理位置，成了外資爭先湧入的地方。浦東新區為上海市新興開發的地區，區內摩天大樓林立，東方明珠電視塔、金茂大廈、國際會展中心已成為上海市的新地標，隔黃浦江和外灘萬國建築群相互呼應，今年在上海召開的 APEC 會議，會場也位於浦東，浦東可說是和國際金融接軌的所在，但在老上海市民眼裡，浦西才是他們生活的空間，一位的士 (taxi) 司機說：「浦東我也不熟，在我眼裡浦東好像外星區！」

在大陸，開口閉口都會引一段政府高幹的名句，因某某的一句話，所以才有日後某項建設或是城市規畫朝某方向發展，「在鄧小平同志視察上海後，要求上海加緊建設，三年一小變、五年一大變…」因此上海在道路系統、城市規畫及城市綠化方面都做得不錯，加上地鐵的輔助，在上海自助旅行是可行的，城市的硬體設備有國際大城的水準，但人民的水準有待加強，這點在上海感受最深，在路上隨時都有行人穿越馬路，紅綠燈形同虛設，車子都得禮讓行人；在地鐵(相當台北的捷運系統)這個城市文明的象徵內，上海市民的行徑和文明兩字有很大的出入，站內廣播請排隊上車、先下後上、讓座給老、弱、殘、病…這些都是人民尚未做到的，如何「卡位」、「搶到位置」似乎是所有乘客唯一的信念，會在月台排隊的一定是外國人，地鐵如此，公交車(公共交通車)情況也是一樣，爭先恐後擠上公交車是每天上演的戲碼。

在台灣，人民常抱怨政府那裡做不好、那裡要改進，人民對生活環境的要求高於政府的規畫，在上海情況好像相反，政府建設腳步在人民之前，公共秩序並未形成，政府上面命令一來，人民就是照著規定走。上海政府規定市區內不許養狗，這種規定在台灣是不可能實行的，這種會引起民怨造成選票流失的政策，沒有政府肯施行，但上海人民不養狗以維護市容的為出發點的人遠不如怕政府的處罰。

* 淡粧濃抹兩相宜—杭州

第二站到了杭州，一說到杭州，第一個聯想到的就是西湖，藉這次機會一覽名聞遐邇的西湖，西湖面積雖然遠不如太湖，但「山不在高，有仙則靈」，蘇堤春曉、三潭印月等景點都是大家耳熟能詳的，原先只能在課本內出現的景緻，今日自己也能走入景中，和歷代騷人墨客一同分享西湖之美，乘船遊湖可將蘇堤、白堤及湖心三島美景一覽無遺，但獨自在湖間漫步，享受柳岸鶯啼也別有一番滋味，總之不到西湖，就等於沒到杭州。正因如此，觀光資源是杭州擁有的無價之寶，西湖十景加上文人雅士詩詞歌賦的推波助瀾，這使得西湖連同周遭的風景區飛來峰、靈隱寺、岳王廟、六和塔等門票收入每年達 2 億人民幣，杭州政府在保護西湖方面也下了不少功夫，如以人工方式將錢塘江水打入西湖，30 天可更換一次湖水，打撈疏濬西湖、控制西湖養魚的數量，目的在改善西湖水質。但一方面，西湖也限制了杭州的發展，杭州市東側有西湖、西側有錢塘江，兩面包夾的結果，杭州市區呈南北發展的局面，建成區的面積遠小於北京、上海等大城，改革開放後，都市用地嚴重不足，學者們提出「隔江發展」計畫，倣效布達佩斯及上海浦東新區的發展模式，以市管縣的方式取得餘杭及蕭山兩區，劃入杭州市的範圍，這樣一來建設土地缺乏的問題解決了，但這個計畫在發展上也有其難處，杭州教育學院教授提出未來可能遇見的困難，因錢塘江江面廣闊，形成兩岸的阻隔，不像跨越黃浦江這般容易，隨後的行程有這個機會在六和塔上遠眺錢塘江，果然印證了教授所言不虛。

* 上有天堂，下有蘇杭—蘇州

*國立臺灣師範大學地理系地 91 甲同學

第三站到達蘇州，若上海是風情綽約的時尚女子，蘇州就是溫柔婉約的小家碧玉。在此最常映入眼簾的是小橋流水、戶戶垂楊，至今交錯縱橫的大運河仍是主要的交通網絡，讓人一飽江南水鄉的景緻。大運河在江蘇這段仍有航運的價值，往北就沒有運河的功效，不時可看到小船穿梭在運河中，但今日陸運正逐漸取代水運。到蘇州江南園林是不可錯過的，這次一口氣參觀了留園、獅子林、拙政園，和上海自行參觀的豫園相比，蘇州的園林精采多了，江南園林以精巧見長，亭、台、樓、閣無一不精，在有限的空間運用假山怪石增加景深，運用水體配合建築物，水上建物和水中倒影相互掩映，營造出虛實感；花窗、洞門、長廊、鋪石都極盡巧思，遊走其間有步移景換的驚艷感，因而能在有限的區域內營造出無限的想像空間。在園林中，將周遭的景色巧借入園是園林營造的精髓，拙政園借 1.5 公里外的北寺塔即為一例。人是有其劣根性的，再好吃的東西也不能一次吃太多，一次安排三個園林在兩天內參觀完畢，類似的景緻重覆出現，有時會分不出究竟在那裡，降低了參觀時的新鮮感。有人就問「你分得出這個荷花池是在豫園、留園、獅子林還是拙政園拍的？」這得花上半半天去釐清。

* 六朝古都—南京

第四站到達南京，到達南京第一個印象是讀秒的交通號誌，這兒的交通號誌通行和停止都是顯示秒數的，用顏色來區分，通行為黃色，停止為紅色，行人和駕駛者都很遵守號誌的指示，這點比上海好上太多，一位的士司機自豪的說上海的交通號誌是從南京移植過去的，看來上海只移植形式，並沒有把交通規則一起學起來。南京為六朝古都，以政治機能為主，南京的遊人名顯比前三個城市少許多，尤其是日本觀光客，是這兒的居民排斥日本觀光客還是日本人不願面對過往那段歷史？應該建議日本團安排到南京看看當年日軍對中國人作了些什麼，要記取戰爭的教訓，不要重蹈覆轍走軍國主義的老路；面對這段歷史而不是湮滅史實。南京的城市綠化比先前三個城市都來得完善，南京東北面的中山陵、明孝陵整個都是蒼鬱的樹林，從中山陵往下看，可見到被樹海包圍的神路，但爬上中山陵可得費點體力，這大概是遊客較少的因素之一！參觀完中山陵，下一站為明孝陵，明孝陵為明朝開國皇帝朱元璋之墓，看著明孝陵獨自的坐落在南京，周遭沒有子孫陪伴左右，不知明太祖地下有知是否會感慨當年不惜殺害開國元勳以保孫子的帝位，到頭來大明江山還是掌握在他的兒子朱棣上，且明成祖在北京城郊興建長陵後，後代十二位皇帝都葬在北京，形成著名的明十三陵，大概沒有一位開國國君像明太祖這樣孤單吧！

* 近代中國政治權利中心—北京

旅途的最後一站到達北京，從南京到北京睡在火車臥鋪為新鮮的嘗試，11 個小時的車程就在期待與興奮的情況下度過。有別於南京的悶熱，北京的天氣顯得清爽許多，天空之湛藍是台灣這個多水氣的地方看不到的，不過相對的空氣十分乾燥，在北京可說是天天天晴。

在北京首先觀的就是天壇，天壇為帝王祭天的場所，「天圓地方」因此主要建築都以圓形呈現，「9」是個位數中最大的數，也象徵皇權的至高無上，階梯的級數用 9，鋪石的個數為 9 的倍數，任何一個小地方都有對應的意義。

接著來到紫禁城。紫禁城內的建築大多為木結構，青白石基座、黃琉璃瓦覆頂，飾以金輝煌的彩繪，為中國現存最大、最完整的古代宮殿建築群，由於木造建築最怕遇到火災，在故宮內常看到銅製的大水缸，以備不時之需。參觀故宮時看到空蕩蕩的擺設，整個建築群似乎只剩下空架子，當初國民政府撤退來台珍寶能帶走的就帶走，如今要看故宮文物的精華在台北故宮而不是北京故宮，大陸方面心裡一定很不是滋味！

到北京，頤和園是不可錯過的景點，頤和園為皇家園林的代表，園林的形式基本上仿江南園林，但是格局上有別於江南，土地的取得對皇家來說不是問題，園林內的景緻以氣勢雄偉見長，假山、小橋流水到了這裡成了大山、大湖，實在很難想像這些景物全是人工造出來的。今日，頤和園不再是皇家專屬的園林，成了北京市民的後花園，若當年慈禧太后沒有挪用北洋艦隊擴充的經費修築頤和園，我們還能看到這樣的美景嗎？看來慈禧一己之私欲害慘了清末的中國卻為現代中國留下無價的觀光資源，頤和園留下來了，當年的北洋艦隊如今安在哉！

北京為政治機能的都市，建築上多以氣派、宏偉見長，紫禁城若是封建王朝王權的代表，天安門廣場周邊就是中共行政的中樞，無怪乎抗議群眾會選擇天安門廣場挑戰政府的政權。或許是首都的關係，北京人有著一份獨特的驕傲，商業活動比不上上海，但濃濃的文教氣息確是上海比不上的，中國的一流學府北大、清華是大陸學子擠破頭想進的；論觀光資源，故宮、頤和園、長城、十三陵到處都是萬頭鑽動，唯一的缺點是

北京範圍太大，景點非常分散，一定要自備交通工具才能遊遍這些點，以長城、十三陵來說距北京市區有 1 小時的車程，若非長城名氣太響亮，遊客才能絡繹不絕。住在長城附近的一位居民很疑惑為何有那麼多人花大筆的錢看一些磚頭，大老遠跑來長城健身？長城是兵家必爭之地，登長城時若想到長城是游牧民族和農業民族為了爭奪生活空間而產生的地景，塞外的游牧民族南下牧馬爭取物資和水草，農業民族為抵禦外敵而修築長城，多少慘烈的戰役就在附近發生，北宋就是因為失去這條防線吃足了苦頭，最後半壁江山拱手讓給在 金人，這些都只有親體驗才能通曉箇中之樂，地理環境配合上歷史縱深，長城就不只是幾塊磚頭了。

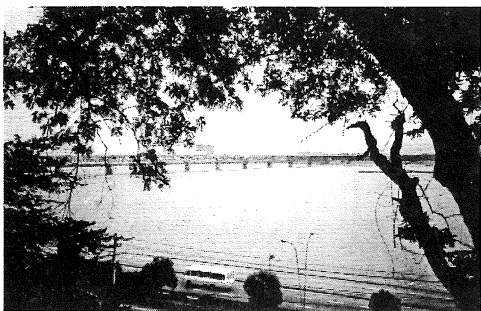
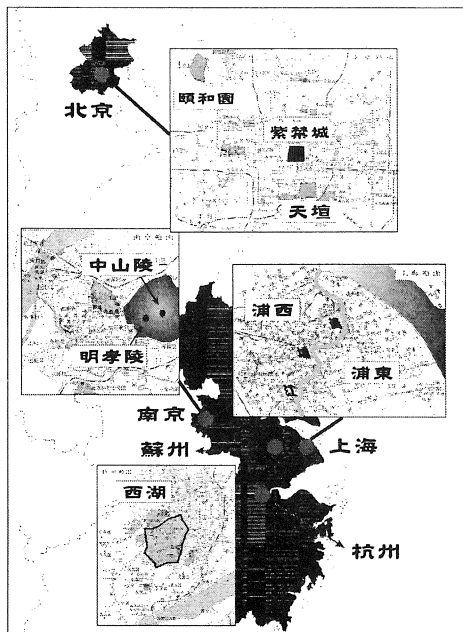
這次大陸行另一重點就是參觀了大陸地理系發展的情況，大陸的地理系都設置在理學院，主要的發展方向不是走 GIS 就是和資源環境有關的議題，大陸幅員廣大，資源仍待開發，隨著經濟的發展，人對環境交互作用日益密切，研究偏重於自然地理方面，以實用為主，研究的成果豐碩，相對的人文地理方面較少涉獵。這次會後考察參觀了華東師範、浙江大學、杭州教育學院、南京大學、北京師範學院的地理系及中國科學院，並與北大地理系研究生會談，雙方對地理學研究的課題上有顯著的差異，大陸學生研究的多為大河、冰川、黃土高原…等大尺度宏觀的事物，對台灣的學生研究較偏人文的議題感到詫異，有點「這種東西也能研究」的意味，畢竟人文地理、地理思想這些領域陸方面也剛起步不久，比不上台灣，但在自然地理方面，大陸的地理系就比台灣的地理系來得強。

在大陸口號、標語是政令宣導的主要工具，在天橋上、公共建築物、的士、飯店、重要道路兩旁，都會有小標語。APEC 會議 9 月在上海召開，在上海、杭州、蘇州都可看到為了迎接 APEC 加強建設的標語。我們到達北京時正好世界大學生運動會在北京開幕，「做好東道主，辦好大運會」標語到處可見，民衆一天看個數十次，想不記起來也難。

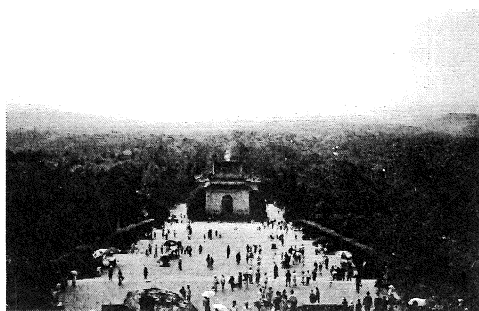
大陸近年來觀光業蓬勃發展，不僅外國觀光客多，境內旅遊的人數也不少，在杭州往蘇州的路上，中午在同里用餐，正好碰到第一批南京往同里旅遊的人，這條路線剛開通，同里人正熱烈歡迎南京來的觀光客；在北京天壇，一位遊客請我幫她拍個照，一問之下這位觀光客從深圳過來的，除此之外，在各大風景區可聽到大江南北不同口音的人在高談闊論。改革開放後，大陸人民的經濟能力提高，加上交通工具的改善，長距離旅行或休閒旅遊不再是件奢侈的事。但大陸觀光業仍有很多改進的空間，安排行程多為蜻蜓點水，深度需加強，一個景點重覆收費，光天壇要全部看完就收 3 次門票，風景區攤販販賣商品不同人有不同價錢外國人的價錢是本國人的 3 倍，四種人(台胞、港澳同胞、華僑以及新、馬華僑)收費也比大陸人來得高，同樣東西在不同攤也有不同價錢。此外在各風景區只要靠近出入口或有空間能擺攤位的地方(如山洞、牌樓下、古蹟建築內)全都用來賣紀念品，這些攤位破壞整體景觀的和諧性，這點是最不能忍受的。

這次考察的地方都是大陸東南半壁的大城，很難看到「鄉村」的一面，南京往北京的火車上應該是最佳的機會，但當時為夜晚，車窗外除了點點星光外其他是黑漆漆的一片，錯失了良機，但上海通往杭州的路上有一幕至今仍歷歷在目。連接上海和杭州的滬杭高速公路全長大概和台灣頭走到台灣尾的距離相當，遊覽車奔馳在平穩的高速公路上，心想大陸的水平慢慢可跟上台灣，車子下高速公路到達浙江省境內，因等紅燈在一小市集前停車，往窗外看，天空有許多昆蟲漫天飛舞，以體積來判斷原以為是蜜蜂，後來才知是蒼蠅…市集上有小販販賣削好皮的哈密瓜，購買的人還不少，真懷疑有多少蒼蠅曾在水果上留下足跡！這還是臨海的省份—浙江，那內陸的情況就不忍細想了。大陸城鄉差距仍然很大，雖然改革開放後人民的生活普遍向上提升，但公共衛生需要加強的部份也不少，以廁所來說，目前在大陸無門廁所比以前少很多，這情況仍然存在，有門但不能鎖的洗手間從上海到北京都有，不知是怕人民在廁所祕密集會還是顧忌什麼，有些廁所不能沖水，還有的廁所仍是傳統的一條溝…，在風景區的廁所情況才稍好一些。看了大陸的清況，無怪乎有人認為台灣是沒有城鄉差距的，只是都市化程度的高低而已。

這次大陸行落實了行萬里路的理想，對增廣見聞很有幫助。在大陸待了十幾天，回到家中的感想就是「回家真好」！



杭州 六和塔畔的錢塘江（江面上為錢塘江大橋）



南京 中山陵 由上往下看只見平台不見階梯



蘇州 拙政園 借景實例

專題報導八

福建紀行

莊惠如 林佳慧*

(一)南靖縣船場鄉土樓

福建土樓主要有方樓、圓樓和五鳳樓三種。五鳳樓集中在永定縣，方樓與圓樓主要分佈在南靖縣、平和縣、詔安縣的西部和永定縣的東部山區。多數山村的圓樓都是和方樓並存。

在學術界上永定客家圓樓享有盛名，根據黃漢民的研究，福建不僅永定縣的客家人住圓樓，閩南人也住圓樓，且閩南人的圓樓比客家人的圓樓多得多。事實上，客家人是從漳州的閩南人那裡學來圓樓的形式，而且先有方樓，後有圓樓。

我們在漳州華僑飯店放下行李後，滿心期待地坐著排檔不甚靈光的車，前往南靖縣西部山區尋找土樓。由於山路崎嶇蜿蜒，路途又遙遠，地陪幾度說服我們打消念頭，不過我們去意已深，鐵石不能撼搖……，就連半路車子的排檔故障，我們也耐心在路旁等待……經過兩個多小時的顛簸，終於在路旁見到圓樓。

因為還沒開學，圓樓裡面的小朋友蜂擁而至，由於經常有日本學者參觀，他們一度誤以為我們是日本人。不過小朋友們很清楚我們的需求，四處帶我們參觀，有問必答。

此一圓樓規模不大，共三層樓，可居住十餘戶人家，與大門相對的單元是敞廳式祖堂，作為家祭供祖之神聖中心。其餘單元從一樓垂直以上為一戶人家。整個圓樓只留有一個堅固的出入大門。

漳州圓樓的興起，與此地人民闢居山中，民風強悍好鬥，盜匪成災，但卻位在官府勢力的邊區，鞭長莫及，正是因為這種特殊的社會環境，強烈的防衛性便成為民居的第一需求。其次，福建東南部多為連綿的圓形山丘，為了順應山勢、避震與抗風阻，而出現圓樓的設計。因此，福建圓樓可以說是當地人民與自然環境、社會環境交互作用的結果。

小朋友們還帶我們爬到附近的山腰上俯瞰圓樓，他們一馬當先，我們汗流浹背地苦苦追趕。山腰上的視野果真更遼闊。夕陽西下之際，小朋友們還熱情地帶我們去參觀附近的一棟方樓，因此最後我們是披星帶月飛車回漳州。小朋友們的熱情成為此趟旅程最難忘的回憶。

參考資料：黃漢民，漢聲 22 福建圓樓專集，1989 年 8 月。

(二)廈門、鼓浪嶼

廈門原是一個海島，別稱「鷺島」，直到 1957 年鷹廈鐵路通車，廈門才和大陸連成一體。由於清康熙 23 年頒布的渡台禁令，僅准漳泉地區居民做有限度的移民，但不准攜家眷，而且出入港口只限福建廈門與台南的鹿耳門對渡，因此包括臺灣稻米、蔗糖的輸入，大陸日用品的輸出，乃至於兩岸公文往返，都要依靠廈門。

而今日的廈門，卻是台商投資開發的天堂。地陪因應我們的要求，帶我們到海滄投資區的碼頭附近繞了一圈，碼頭規模之大，超乎我們想像，鄰近地區大面積的荒地也已整理填平，等待廠房的興建。由於我們在廈門僅停留一日，因此抵達廈門後便坐渡輪趕往鼓浪嶼。

鼓浪嶼開拓於元末，原名「園沙州」，明朝時改稱「鼓浪嶼」。鴉片戰爭後，廈門被闢為五口通商口岸，鼓浪嶼被定為公共租界，英、美、法、德、日、西班牙、葡萄牙、荷蘭、奧地利、挪威、瑞典、菲律賓等國都曾在島上設立領事館，開辦洋行、醫院、學校和教堂，一些華僑富商也相繼來建住宅和別墅。1941 年太平洋戰爭爆發，鼓浪嶼又被日本獨佔，直到抗戰勝利，才結束 100 多年殖民統治。登上島上最高的日光岩，俯瞰島內的租界時期的別墅住宅與對岸高樓林立廈門島，彷彿時空錯置……令人不勝欷歔。

*國立臺灣師範大學地理系碩士班研究生

(三) 漳州月港遺址

月港遺址位於龍海縣東邊的海澄鎮，九龍江下游入海處，原稱「漳州八九都地」，此港曾是漳州對外貿易的主要港口，具說這一帶匯集了數道溪澗，澗泉熒熒如月，且港口形狀如半圓的月灣，因而被稱作「月港」，又叫「月泉港」。

這一段港口河床開闊，水流湍急，港外礁嶼密布，形勢良好而隱密，最利於航運走私，所以當明代中葉，東南沿海倭寇猖獗，朝廷於是實施海禁，又加上泉州港因逐漸淤積而沒落後，月港便成為中國東南沿海最大的貿易港口。從十五世紀中的明朝到十七世紀初的清初，這一百五十年間，月港一帶店肆稠密，外商雲集，繁盛超越福州，有「小蘇杭」的雅稱。

清順治、康熙年間，為了杜絕鄭氏王朝勢力而頒行的兩次遷界，及連年的旱澇災害與瘟疫，從 1474 年開始興盛的月港終於完全沒落，而由廈門港取代了其外貿航運優勢。

初訪月港遺址，港邊一帶如上述書中的繁華景象早已事過境遷，當地的靜僻寂寥，居民乍聞台灣觀光客來訪的純樸微笑，也讓人難以想像已不復存在的夷船鱗集的豪放景致。

(資料來源：1997 中國地理大百科 9 浙江、福建，光復書局；1989 台灣的漳州人專集 漢聲出版社)

(四) 泉州蚶江

車子駛入了晉江的蚶江村，一夥人在路上「綁架」了一個年約六旬的白髮老翁，央求他領著我們去尋找過去在清乾隆年間公告開放與鹿港對渡的蚶江港。

蚶江在泉州灣東南，是宋元間的重要外港，與台灣頗負盛名的鹿港隔海相望，從蚶江揚帆出發，約莫十六個小時就可以到達鹿港，因此但在未正式公告對渡前，兩港無法在官方許可下往來；到了清乾隆四十九年(1784)，清廷開放鹿港通商，並正式公告兩港對渡，一時盛況空前且形成大陸與台灣間貿易和移民的大熱潮。

兩港最密切的往來發生在鴉片戰前，鴉片戰後，廈門開為通商口岸，泉州港的地位漸被取代，蚶江和鹿港間對渡的熱絡情形也漸趨緩和，又因為港口淤淺，如今只剩季艘小船點綴海中。

熱心的老人們領著我們穿梭在街巷中，來到清嘉慶年間所留下來的「新建蚶江海防官署碑記」的所在地，具說這裡是過去的海防官署。抄寫碑文的同時，不停想像過去的繁忙與熱絡，和現在的沉寂完全兩截，令人不禁唏噓。

(資料來源：1989 台灣的泉州人專集 漢聲出版社)

(五) 漳州趙家堡

一路上的崎嶇難行，讓我們想出對抗了對抗顛頗的好方法，在顛頗前趕快從座位上站起來，可以減緩身體震動的程度，沒仔細去算究竟導遊問了多少路人趙家堡的正確方向，就這樣笑著、鬧著、坐坐、站站，呵，趙家堡到了。

在漳州彰浦縣湖西鄉有著名的「五里三城」，也就是在短短的五里內，可見三座巨大的城堡，而其中最古老的即是「趙家堡」。具記載，南宋皇族趙若和偕王臣為避元兵，而於祥興二年(1279)流亡入彰浦山中，建堡隱居。其後代又於明萬曆二十八年(1600)擴建重修，形成保存至今的規模。

趙家堡佔地約一平方公里，堡內分有內、外二城。內城中有一座三層四合院的「完璧樓」，有「完璧歸趙」之意，現為宋史陳列館。外城部分俗稱「官廳」，主要建築是趙若和第十世孫趙範在仕途歸休後所建。

趙家堡內，同族相聚，儼然一個小型社會；城堡的佈局、立意處處沿襲汴京之舊，保存了汴京的市井氣息，使人恍如置身昨日，更勝於讀史。

(資料來源：1997 中國地理大百科 9 浙江、福建，光復書局；1989 台灣的漳州人專集 漢聲出版社)

GEO 情報網

介紹新書

陳國彥

相逢集集線 張啓文的旅行筆記

張啓文老師是師大地理系及地理所暑修班畢業，現在任教於台中二中的地理教師，課餘從事文學創作，已有多種作品出版，最近又有一本新著相逢集集線出版，此書係以地理教師的角度實地考察台灣這塊土地的筆記文學，書中包含小金門、大陸蘇杭、北海道。其中北海道的部分是暑四的畢業考察。此次考察由我領隊，故頗感親切，有如重臨其境。

作者筆鋒流暢，寫景記實不失地理教師的本份，生動的筆觸之中帶有禪味，令讀者不知不覺的進入天人合一的情景。

文淵書局 出版 郵政帳號：20851094 許義坤 定價：200 元

地理學初級統計 (地理研究叢書第 27 號) 丘逸民 著

地理專業與統計學原來就有密不可分的關係，但以往地理系的統計學卻缺少對文科生的關懷。本系丘逸民老師針對文科生之需求，不強調統計原理的教學推演，針對個別地理實例，說明統計法的計算過程，有其創意，尤其著重統計資料與分析的結果將之轉化成各種圖表的方法。

本書實為文學院地理系同學的良好教科書，更可作為第一線地理教師的參考工具書烈利！在此特別推薦。

國立台灣師範大學地理學系 郵政帳號：07845468 丘逸民 定價：320 元 (含郵資)

GEO 情報網

本系資深老師陳國彥教授今年榮退，為感謝他對系裡的貢獻，將在明年五月二十五日舉辦第六屆台灣地理學術研討會暨陳國彥教授榮退紀念學術研討會，以茲紀念陳老師的教學功勞及學術成就。蒞時歡迎各位地友踴躍報名參與！

第六屆臺灣地理學術研討會
暨陳國彥教授榮退紀念學術研討會

研討會時間：2002 年 5 月 25 日

研討會地點：國立台灣師範大學教育大樓二樓演講廳及國際會議廳

文稿主題：臺灣沿山地帶的區域發展：過去、現在與未來

- 子 題：
1. 客家與族群
 2. 區域開發問題
 3. 觀光與遊憩
 4. 聚落與拓墾

◎帳戶本人存款此聯不必填寫，但請勿撕開。

郵政劃撥儲金存款通知單	
收帳號	01311261
戶名	地理學系系友會總會
新臺幣	
(請用壹、貳、叁、肆、伍、陸、柒、捌、玖、零等大字並於數末加一整字)	
經辦局收款戳	姓名 通訊處 電話
存款人代號	存款人

98-04.43-04
◎存款交易代號詳參見本單背面說明。

收據號碼：

郵政劃撥儲金存款單	
收帳號	01311261
戶名	地理學系系友會總會
新臺幣	
(請用壹、貳、叁、肆、伍、陸、柒、捌、玖、零等大字並於數末加一整字)	
經辦局收款戳	姓名 通訊處 電話
存款人代號	存款人

虛線內係機器印塗用請勿填寫

◎本收據由電腦印錄，寄款人請勿填寫。
◎寄款人請注意背面說明。

郵政劃撥儲金存款收據	收款帳號
存款金額	電腦紀錄
經辦局收款戳	存款人收執聯

地友 53 期

編輯室報告

◎贊助地友芳名錄

- 貳仟元 羅啓宏 (彰化市)
- 壹仟元 伍麗雪 (彰化市)
- 蔡雪吟 (台南縣)
- 林慧雀 (高雄市)
- 陸佰元 羅易文 (基隆市)
- 伍佰元 楊淑菁 (台北市)
- 黃宗哲 (新營市)

非常感謝各位地友的支持與贊助！

贊助地友帳號：01311261

戶名：地理學系系友會總會

地址：	台北市和平東路一段 162 號
電話：	(02) 23637874, (02) 23929704, (02) 23627057
傳真：	(02) 23691770
劃撥帳號：	0131126-1 地理學系系友會總會
網路位址：	http://www.geo.ntnu.edu.tw/
BBS 信箱：	bbs.ntnu.edu.tw 之 area 信箱
E-Mail：	geo@deps.ntnu.edu.tw